

## Der Oberbergische Kreis auf einen Blick

Der dem nördlichen rechtsrheinischen Schiefergebirge zugehörige Oberbergische Kreis ist ein Übergangsgebiet zwischen der Talebene des Rheins und dem sauerländischen Bergland. Das Gummersbacher Bergland in der Kreismitte bildet den höchsten Teil des Bergischen Landes. Dort sind zugleich die Quellgebiete der Agger und der Wupper. Schwerpunkte verdichteter Siedlung liegen in den industriedurchsetzten Tälern.

In seiner derzeitigen Form entstand der Oberbergische Kreis durch die kommunale Neugliederung zum 1.1.1975. Er zeichnet sich in besonderer Weise durch landschaftlichen Zusammenhang, Einheitlichkeit der Siedlungsstruktur und gemeinsame historische Beziehungen aus. Die aktuellen Berufspendlerverflechtungen weisen den Kreis als eigenständigen Wirtschaftsraum aus. Oberberg ist zwar Teil des hochverdichteten Agglomerationsraumes an Rhein und Ruhr, weist jedoch deutlich andere Strukturen auf als die ballungskernnahen Kreise.

Derzeit hat der Oberbergische Kreis bei einer Fläche von gut 918 km<sup>2</sup> rund 290.000 Einwohner. Die Industrie ist mittelständisch. Maschinenbau, Fahrzeugbau, Edeltahlerzeugung, Stahl- und Leichtmetallbau, Eisen-, Blech- und Metallverarbeitung, Elektrotechnische Industrie und Kunststoffverarbeitung sind die wichtigsten Branchen. Prognosen lassen bis 2010 weiteres Wachstum an Einwohnern und Arbeitsplätzen erwarten. Als zentraler Bestandteil des Naturparks Bergisches Land ist der Kreis Ziel von zahlreichen Erholungssuchenden.

Wichtiger Standortfaktor ist die Abteilung Gummersbach der Fachhochschule Köln. Sie hat ein für die Wirtschaft in Oberberg sehr leistungsfähiges Fächerspektrum. In den Standort eingebunden ist ein Studienzentrum der Fernuniversität Hagen.

Die Verkehrsverbindungen nach Köln (RB 25 'Oberbergische Bahn' und BAB A 4) und in Nord-Süd-Richtung (BAB A 45) sind gut. Die für 2006 vorgesehene Weiterführung der RB 25 bis Lüdenscheid stellt eine wesentliche Verbesserung der Anbindung an den nord- und mitteldeutschen Raum dar.

## Flächennutzung im Oberbergischen Kreis 2004 in ha

Gebiet	Kataster- fläche insgesamt	Siedlungs- fläche	Landwirt- schafts- fläche	Waldfläche	Sonstige Flächen
Bergneustadt	3.788,0	910,7	805,7	2.016,3	55,3
Engelskirchen	6.307,2	1.134,2	1.162,1	3.853,4	157,4
Gummersbach	9.538,1	2.371,3	2.251,6	4.621,9	293,3
Hückeswagen	5.045,5	716,1	2.592,4	1.438,5	298,4
Lindlar	8.582,5	1.379,0	4.013,9	3.002,8	186,7
Marienheide	5.499,1	862,7	2.005,3	2.482,8	148,3
Morsbach	5.596,2	968,7	2.297,9	2.277,7	51,9
Nümbrecht	7.178,4	1.314,2	3.613,0	2.164,3	87,0
Radevormwald	5.376,9	983,3	2.710,2	1.528,6	154,7
Reichshof	11.469,7	2.009,1	4.428,8	4.618,3	413,4
Waldbröl	6.332,6	1.331,6	2.942,7	2.001,3	57,0
Wiehl	5.326,7	1.609,1	1.601,8	2.026,5	89,3
Wipperfürth	11.816,1	1.359,3	6.445,0	3.787,3	214,4
Oberbergischer Kreis	91.857,0	16.949,3	36.880,4	35.819,7	2.207,1

### Angaben zur Geografie

Kreisgrenze	km	%
Länge insgesamt	239,3	100,0
Davon mit		
-Rheinisch-Bergischer Kreis	57,0	23,8
-Märkischer Kreis	51,6	21,6
-Rhein-Sieg-Kreis	41,8	17,5
-Rheinland-Pfalz	26,5	11,1
-Kreis Olpe	24,3	10,1
-Ennepe-Ruhr-Kreis	19,8	8,3
-krfr. Stadt Remscheid	12,5	5,2
-krfr. Stadt Wuppertal	5,8	2,4

### Maximale Ausdehnung des Kreisgebietes

In Nord-Süd-Richtung	53,5 km
In Ost-West-Richtung	38,1 km

### Höchste Erhebungen (ü. NN)

Homert (nördlich v. Oberrengse)	518,2 m
Silberkuhle (nordöstl. v. Hespert)	516,5 m
Unnenberg (nördl. v. Lantenbach)	505,6 m

### Tiefste Stelle (ü. NN)

Einmündung Stauseekanal in Agger südlich von Ehreshoven	99,2 m
---	--------

### Wichtigste Flüsse

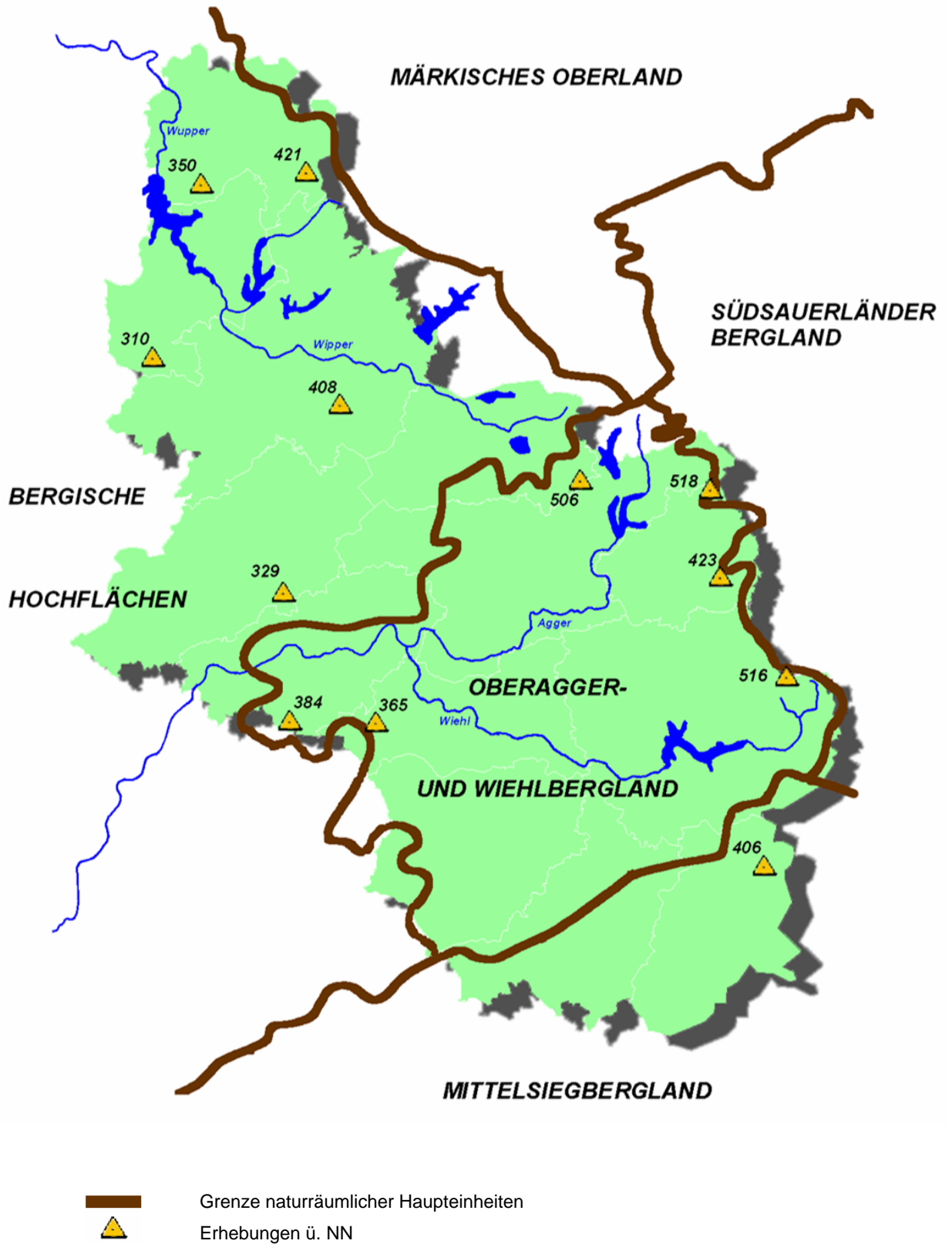
(mit Stromgebiet)	m³/s	Meßstelle
Wupper (Rhein)	7,8	Kluserbrücke (Wupt.)

Die Kreisgrenze markiert im Osten die Wasserscheide zwischen Ruhr und Sieg, im Nordosten folgt sie in etwa der Wasserscheide zwischen Ruhr und Wupper.

Talsperren	Stauvolumen Fläche Höhe		
	hm³	ha	m
Wiehltalsperre	31,5	189	50,0
Wuppertalsperre	25,9	225	35,0
Bevertalsperre	23,7	200	33,4
Aggertalsperre	19,3	193	43,2
Kerspetalsperre	15,5	156	28,9
Genkeltalsperre	8,2	61	.
Neyetalsperre	6,0	68	24,1
Bruchertalsperre	3,3	39	19,5
Lingesetalsperre	2,6	39	19,5
Schevelinger Talsperre	0,3	8	14,5

Der Oberbergische Kreis weist zwar nicht die größten aber die meisten Talsperren in Nordrhein Westfalen auf. Dazu kommt noch eine Vielzahl von Stauseen und Stauweihern. Mit insgesamt rd. 1.202 ha Speicheroberfläche liegt der Kreis ebenfalls an erster Stelle im Land.

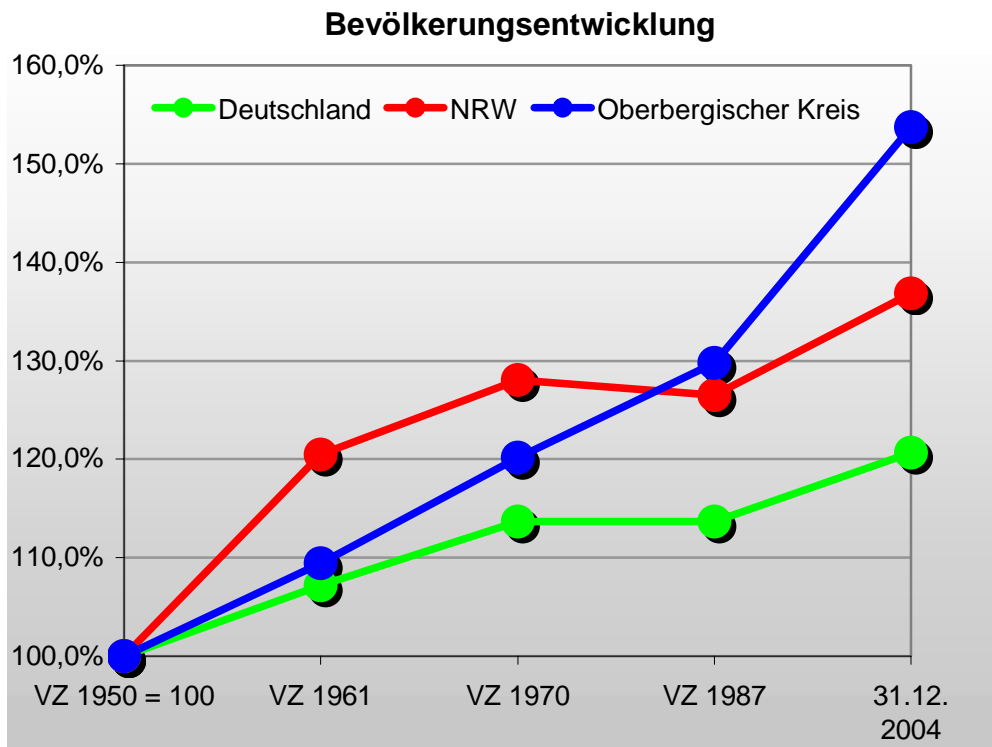
# Naturräumliche Gliederung des Oberbergischen Kreises



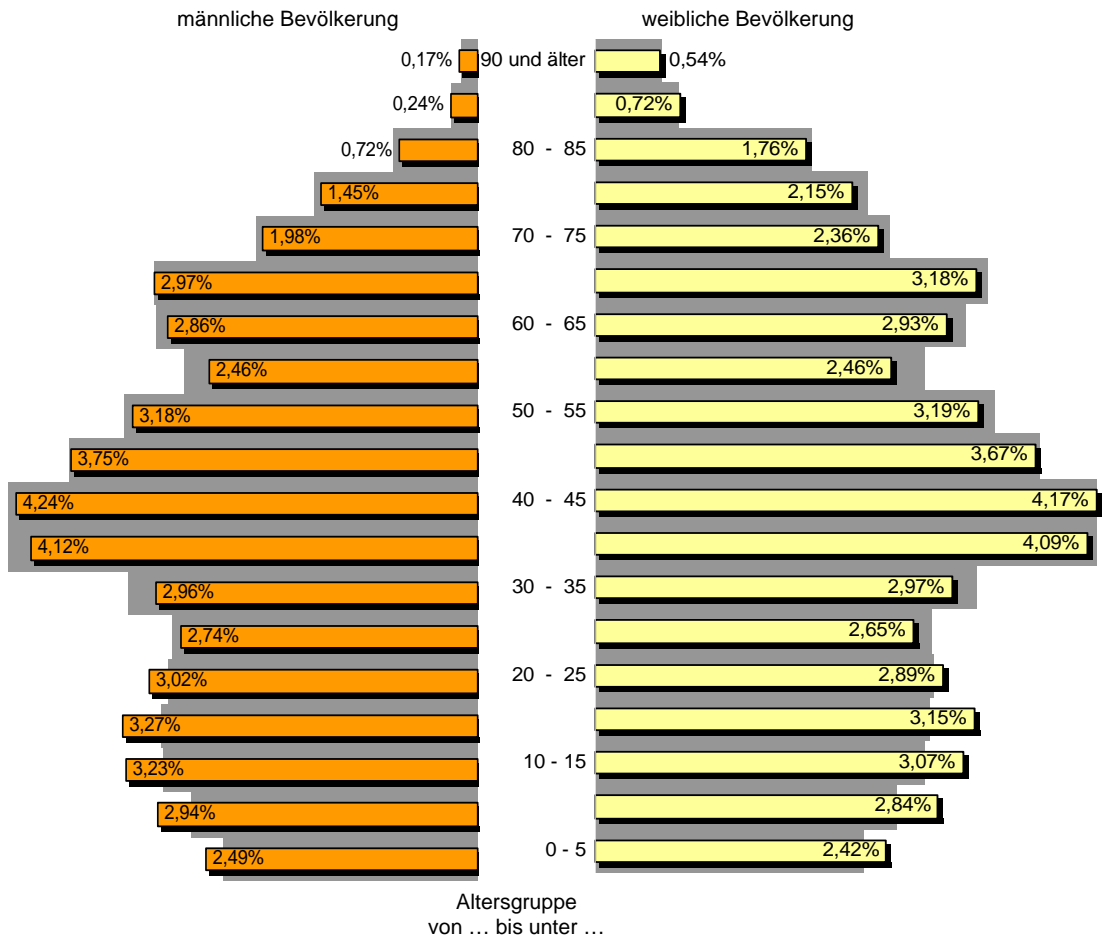
## Einwohner

Gebiet	VZ 1950	VZ 1961	VZ 1970	VZ 1987	31.12. 2004	EW/km <sup>2</sup> 31.12. 2004
Bergneustadt	9.025	12.345	16.291	17.949	20.600	544
Engelskirchen	14.218	16.346	17.409	18.380	20.697	328
Gummersbach	41.024	43.516	48.030	48.250	53.183	558
Hückeswagen	12.949	12.797	13.124	14.759	16.393	325
Lindlar	12.638	13.439	14.943	18.115	22.714	265
Marienhöhe	7.911	9.096	11.105	11.236	13.740	250
Morsbach	6.876	7.357	8.619	9.619	11.559	207
Nümbrecht	10.181	9.542	10.050	12.347	17.368	242
Radevormwald	18.067	20.635	21.079	22.579	24.204	450
Reichshof	13.271	13.699	15.063	15.368	20.232	176
Waldbröl	10.987	12.798	13.681	14.765	19.625	310
Wiehl	14.348	15.110	16.718	21.651	26.604	499
Wipperfürth	17.594	20.239	21.138	20.373	23.695	201
Oberbergischer Kreis	189.089	206.919	227.250	245.391	290.614	316
Nordrhein-Westfalen <sup>1)</sup>	13.208	15.912	16.915	16.712	18.075	530
Deutschland <sup>1)</sup>	68.377	73.300	77.709	77.718	82.501	231

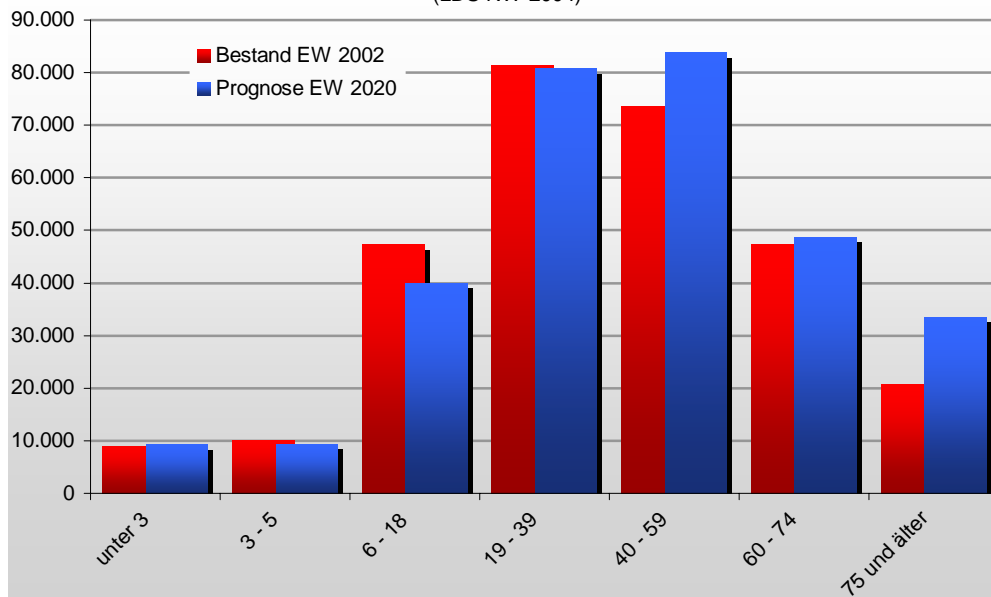
<sup>1)</sup> EW in Tsd.



Deutsche Bevölkerung im Oberbergischen Kreis  
im Vergleich zu NRW (grau hinterlegt) am 31.12.2004  
nach Alter und Geschlecht  
(prozentualer Anteil an der Gesamtbevölkerung)



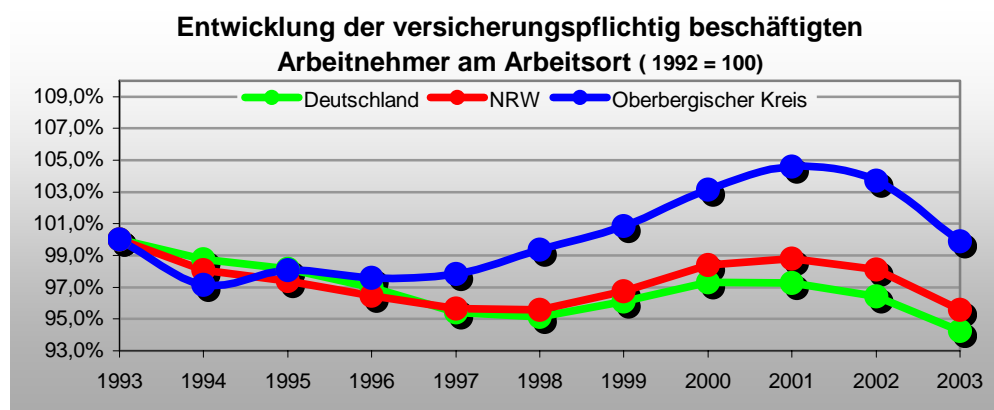
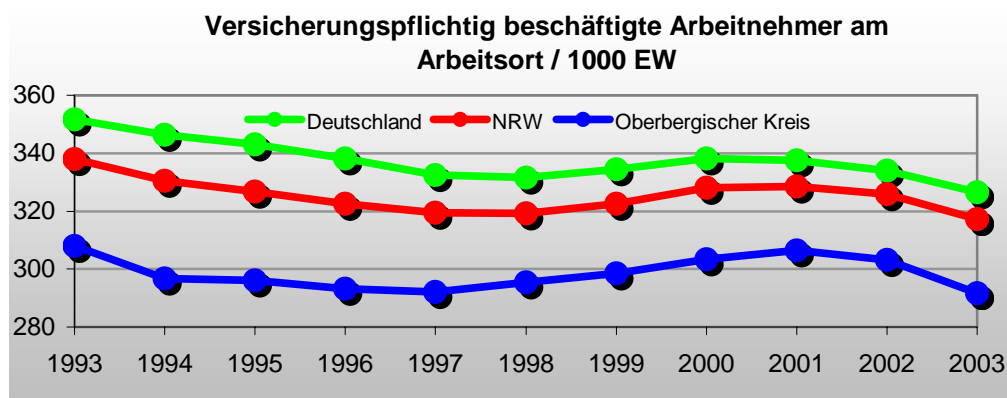
Bevölkerungsprognose für den Oberbergischen Kreis  
(LDS NW 2004)



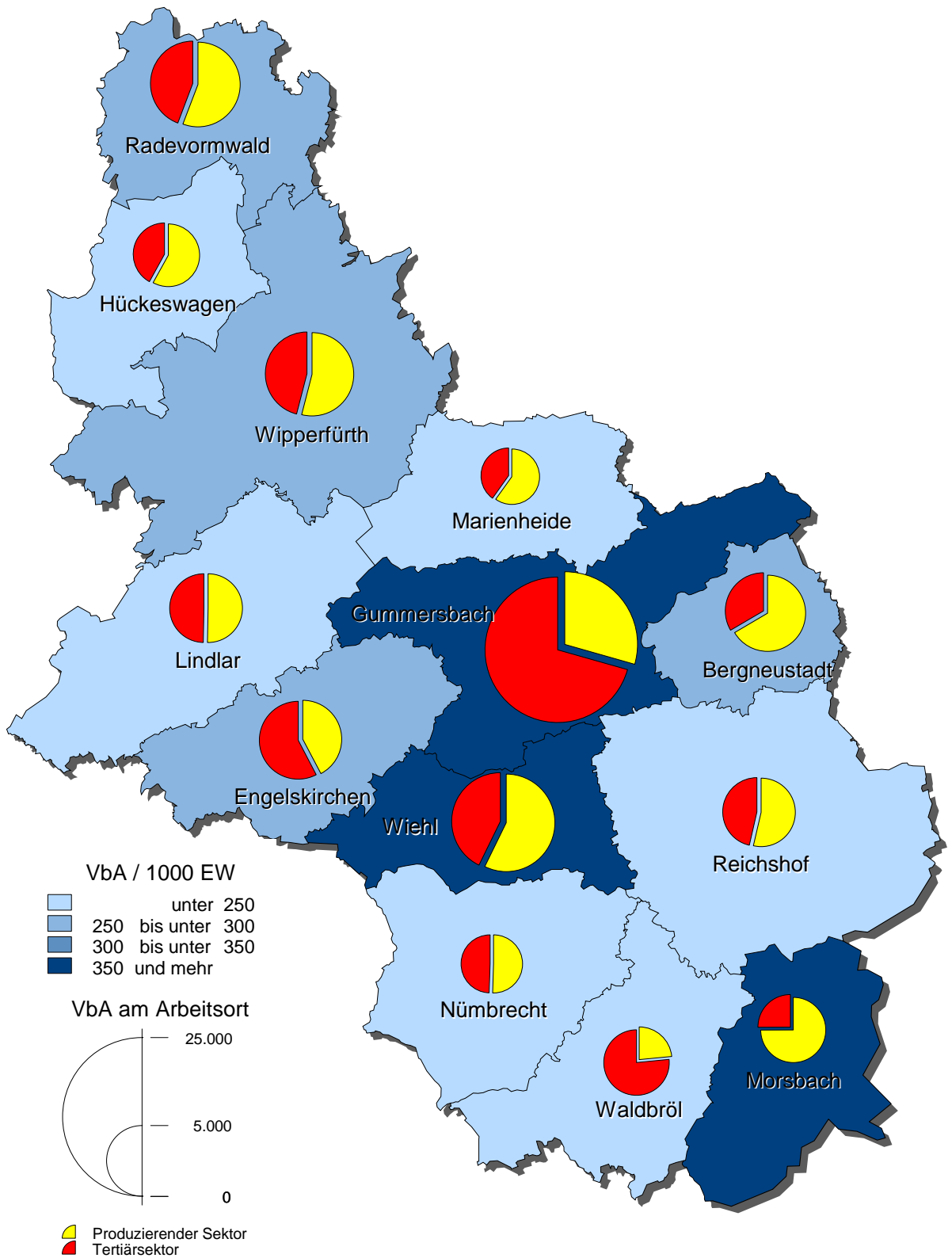
## Versicherungspflichtig beschäftigte Arbeitnehmer am 31.12.2003

Gebiet	Land und Forstwirtschaft	Produzierendes Gewerbe	Handel, Gastgewerbe u. Verkehr	Sonstige Dienstleistungen	Insgesamt	VbA/ 1000 EW
Bergneustadt	30	3.841	778	1.153	5.802	282
Engelskirchen	27	2.541	1.359	2.105	6.032	291
Gummersbach	56	6.157	3.954	10.827	20.994	395
Hückeswagen	53	2.255	700	930	3.938	240
Lindlar	44	2.349	844	1.478	4.715	208
Marienheide	18	1.822	414	804	3.058	223
Morsbach	9	3.147	398	656	4.210	364
Nümbrecht	28	1.689	640	1.013	3.370	194
Radevormwald	97	3.967	1.308	1.841	7.214	298
Reichshof	80	2.486	691	1.461	4.718	233
Waldbröl	26	996	1.203	2.049	4.274	218
Wiehl	28	5.386	1.440	2.579	9.434	355
Wipperfürth	50	3.717	1.216	1.949	6.932	293
Oberbergischer Kreis	546	40.353	14.945	28.845	84.691	291
Nordrhein-Westfalen <sup>1)</sup>	40	1.914	1.355	2.396	5.706	316
Deutschland <sup>1)</sup>	321	9.054	6.286	11.294	26.955	327

<sup>1)</sup> VbA in Tsd.

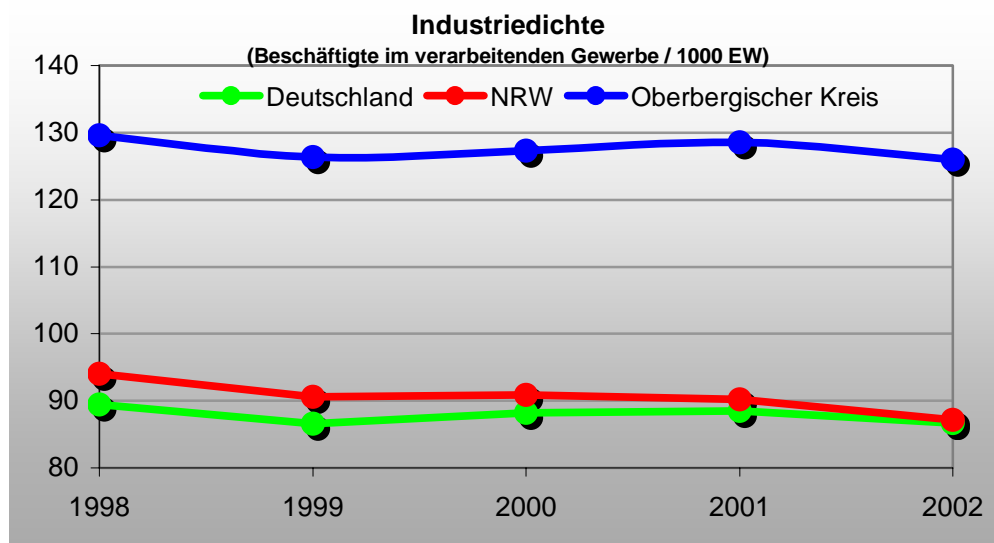


## Arbeitsplatzdichte 2003 (Versicherungspflichtig beschäftigte Arbeitnehmer / 1000 Einwohner)



## Verarbeitendes Gewerbe im Oberbergischen Kreis

Jahr	Betriebe am 31.12.	Beschäftigte am 30.09.	Investitionen der Betriebe des verarbeitenden Gewerbes in 1000 €			Insgesamt
			Gebäude / bebaute Grundst.	unbebaute Grundst.	Maschinen / maschinelle Anlagen	
1984	239	34.508	16.742	1.321	87.052	105.114
1985	244	35.327	22.734	2.203	97.352	122.288
1986	248	36.329	17.486	942	111.961	130.390
1987	244	36.804	24.193	751	113.395	138.339
1988	246	36.852	25.503	1.669	135.364	162.536
1989	252	38.114	28.980	2.316	150.062	181.358
1990	280	40.408	24.246	604	178.656	203.507
1991	287	41.292	50.752	2.347	184.992	238.092
1992	292	40.530	39.038	774	171.294	211.106
1993	285	37.439	20.864	2.095	140.855	163.814
1994	268	34.919	24.723	361	137.793	162.877
1995	250	34.380	40.223	1.418	144.808	186.449
1996	244	33.695	19.063	657	136.147	155.867
1997	239	32.886	26.608	1.713	155.734	184.056
1998	242	33.155	18.873	171	166.651	185.695
1999	236	33.269	26.772	3.216	191.385	221.373
2000	240	32.777	30.726	503	202.413	233.643
2001	262	33.048	48.499	751	174.260	223.510
2002	262	32.184	37.422	774	160.741	198.937
2003	274	31.206				

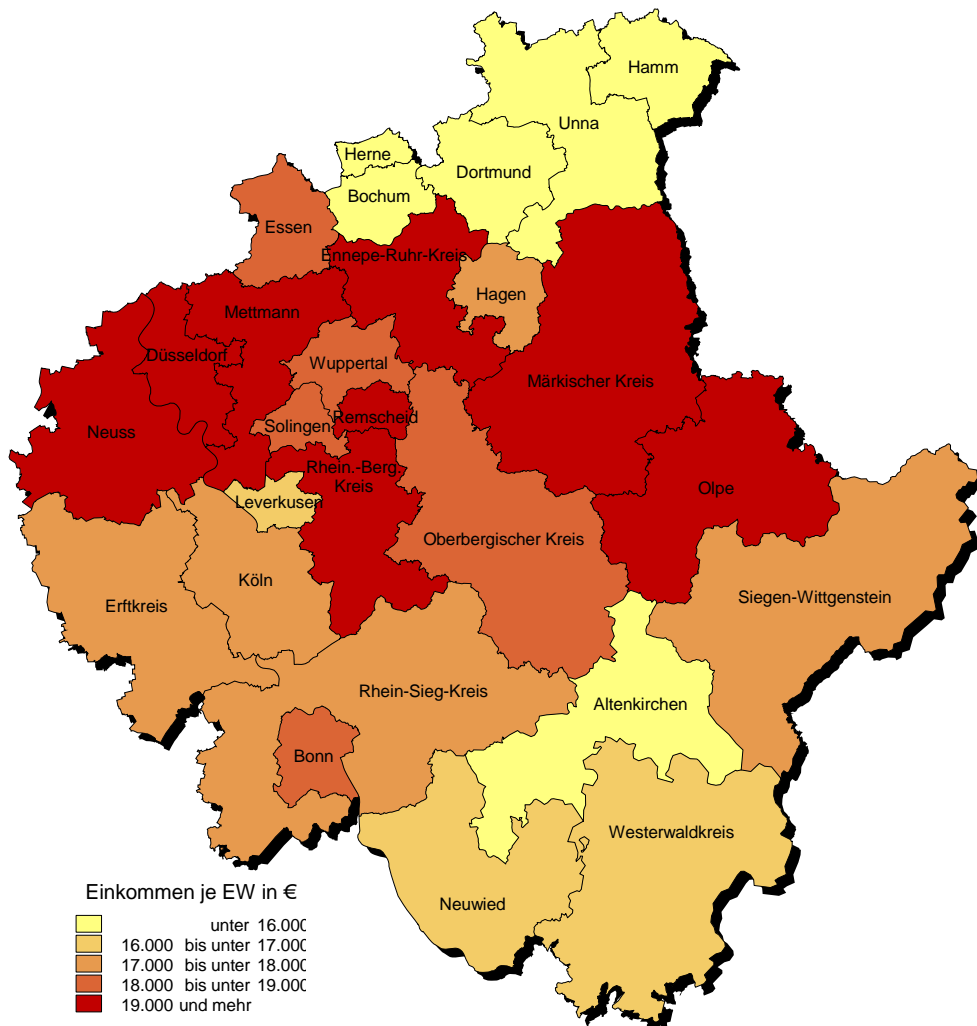




## Wirtschaftskraft im Oberbergischen Kreis

Jahr	Bruttoinlandsprodukt		Insgesamt	Bruttowertschöpfung		
	Mio. €	€/EW		Land und Forstwirtschaft	Produzierendes Gewerbe	Dienstleistungen
1994	5.339	19.244	5.003	43	2.337	2.623
1995	5.504	19.593	5.165	45	2.335	2.786
1996	5.660	20.066	5.316	48	2.356	2.905
1997	5.931	20.890	5.578	46	2.466	3.067
1998	6.055	21.227	5.681	49	2.459	3.170
1999	6.277	21.917	5.848	42	2.473	3.332
2000	6.355	22.053	5.902	37	2.441	3.423
2001	6.584	22.741	6.112	39	2.502	3.571
2002	6.514	22.458	6.046	36	2.472	3.538

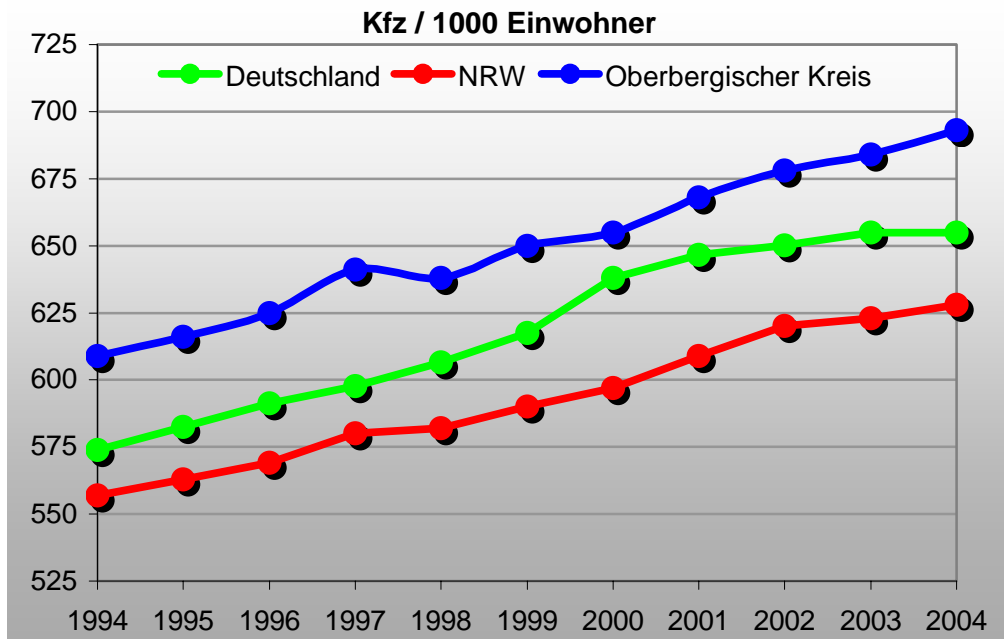
## Verfügbares Jahreseinkommen je EW zum 31.12.2002



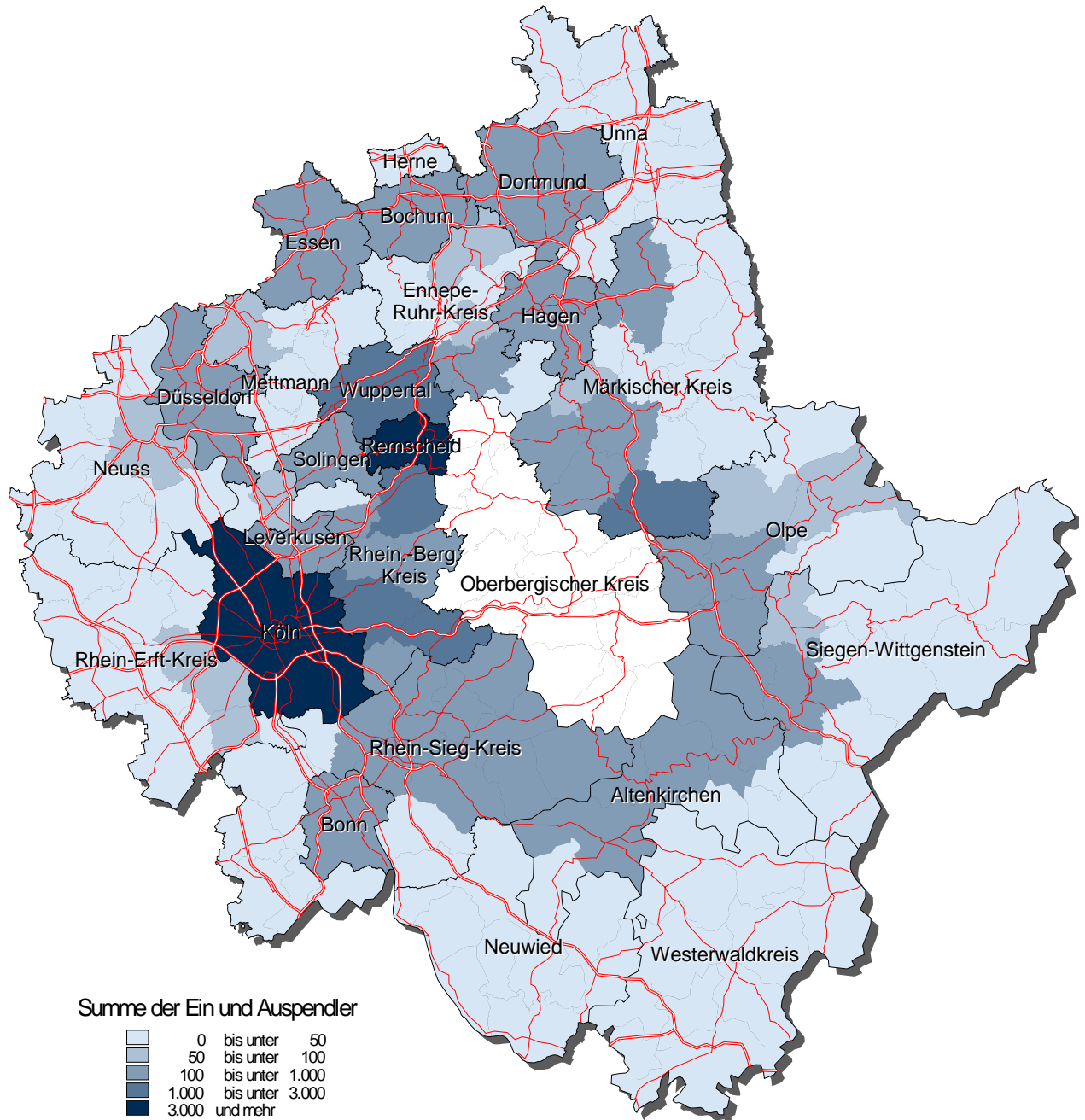
## Verkehrsdaten für den Oberbergischen Kreis

am 01.07. <sup>2)</sup>	Kfz		PKW <sup>1)</sup>		Verkehrsunfälle
	Insgesamt	je 1000 EW	Insgesamt	je 1000 EW	
1987	140.375	572	122.138	498	2.031
1988	144.480	583	126.346	510	2.079
1989	150.415	597	131.893	523	1.963
1990	156.869	605	137.448	530	2.035
1991	157.251	593	137.184	520	1.781
1992	161.097	600	139.996	521	1.767
1993	165.224	604	142.947	522	1.792
1994	168.097	609	144.670	524	1.887
1995	171.763	616	147.058	527	1.808
1996	175.792	625	149.547	531	1.739
1997	178.701	641	151.186	542	1.935
1998	181.367	638	152.580	537	1.813
1999	185.677	650	155.385	544	1.921
2000	188.213	655	157.139	547	1.944
2001	192.549	668	160.688	558	1.934
2002	196.242	678	163.643	565	1.748
2003	198.514	684	165.395	570	1.680
2004	201.043	693	167.593	577	1.655

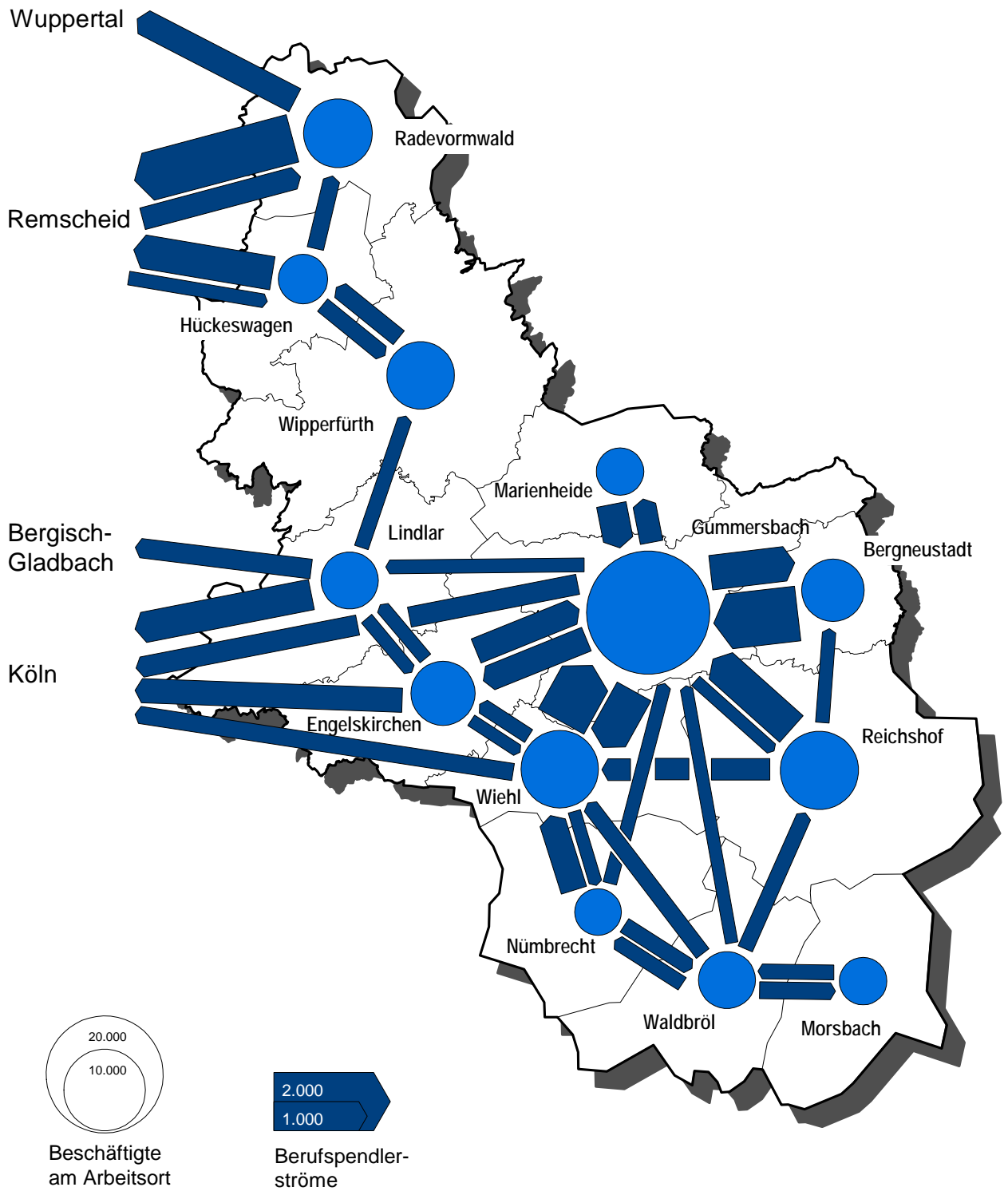
<sup>1)</sup> einschl. Kombinationswagen <sup>2)</sup> ab 2001 am 01.01.



# Arbeitsbezogene Mobilität 2002



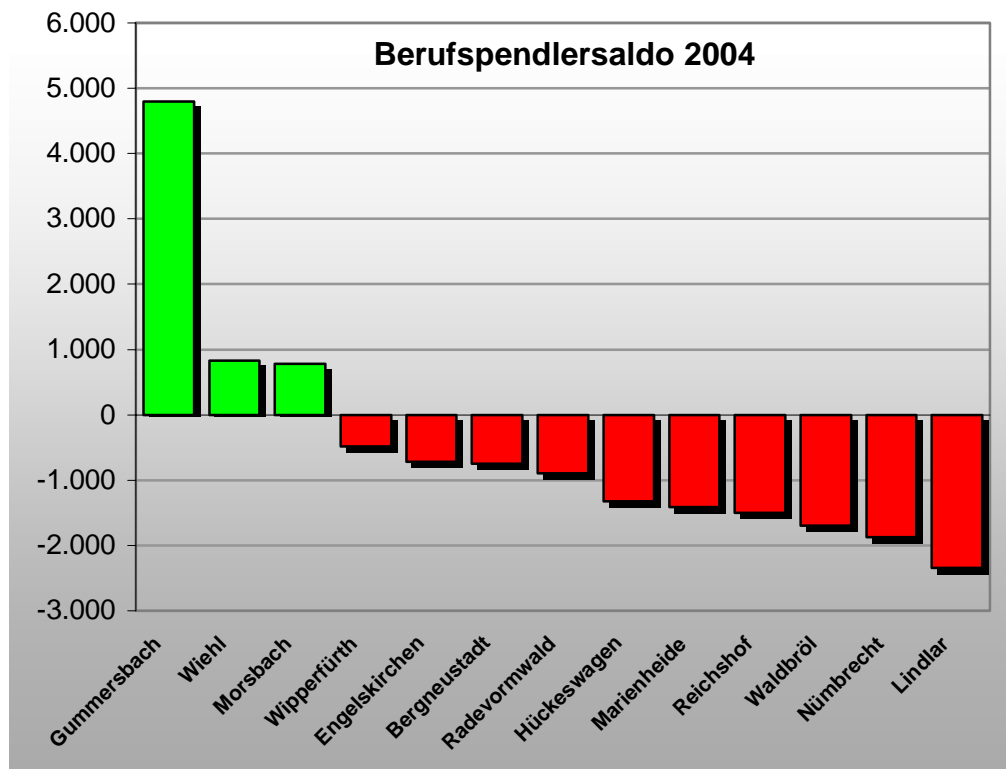
# Berufspendlerströme im Oberbergischen Kreis 2002



## Sozialversicherungspflichtige Pendler am 30.06.2004

Gebiet	Be- schäftigte am Arbeitsort	Wohnort = Arbeitsort	Be- schäftigte am Wohnort	Ei- pendler	Aus- pendler	Pendler- saldo
Bergneustadt	5.798	2.643	6.548	3.155	3.905	-750
Engelskirchen	5.904	2.292	6.624	3.612	4.332	-720
Gummersbach	21.269	7.881	16.472	13.388	8.591	4.797
Hückeswagen	3.962	1.588	5.287	2.374	3.699	-1.325
Lindlar	4.630	2.216	6.975	2.414	4.759	-2.345
Marienheide	3.012	1.317	4.424	1.695	3.107	-1.412
Morsbach	4.253	1.494	3.473	2.759	1.979	780
Nümbrecht	3.362	1.422	5.236	1.940	3.814	-1.874
Radevormwald	7.167	3.829	8.057	3.338	4.228	-890
Reichshof	4.803	1.782	6.307	3.021	4.525	-1.504
Waldbröl	4.203	1.733	5.903	2.470	4.170	-1.700
Wiehl	9.534	3.176	8.709	6.358	5.533	825
Wipperfürth	6.907	3.803	7.388	3.104	3.585	-481
Summe	84.804	35.176	91.403	49.628	56.227	-6.599
<b>Oberbergischer Kreis</b>	<b>84.804</b>	<b>66.487</b>	<b>91.403</b>	<b>18.317</b>	<b>24.916</b>	<b>-6.599</b>
<b>Rhein.-Berg. Kreis</b>	<b>63.931</b>	<b>36.619</b>	<b>88.121</b>	<b>27.312</b>	<b>51.502</b>	<b>-24.190</b>
<b>Stadt Leverkusen</b>	<b>60.829</b>	<b>30.553</b>	<b>52.972</b>	<b>30.276</b>	<b>22.419</b>	<b>7.857</b>
<b>AA-Bez. Berg.Gladbach</b>	<b>209.564</b>	<b>153.510</b>	<b>232.496</b>	<b>56.054</b>	<b>78.986</b>	<b>-22.932</b>

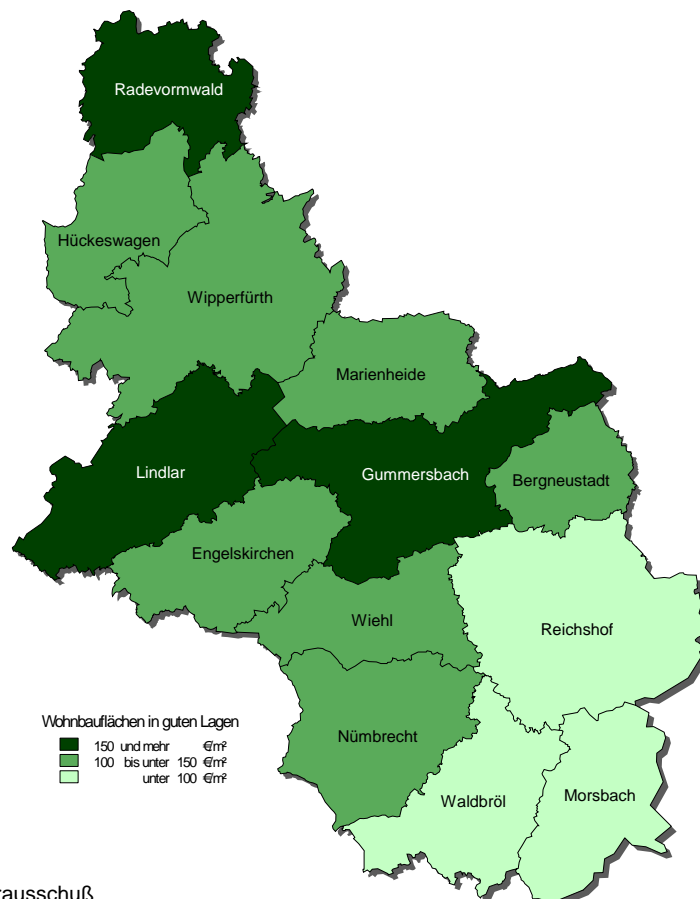
Quelle: Agentur für Arbeit Bergisch Gladbach



## Baubestand und -entwicklung im Oberbergischen Kreis

Jahr	Gebäude	Wohnungen	Wohnräume	Baugenehmigungen	Baufertigstellungen
1993	59.052	104.594	491.724	866	732
1994	59.892	106.503	500.411	969	881
1995	60.560	108.015	507.172	634	717
1996	61.235	109.661	514.641	752	722
1997	61.838	111.030	521.032	725	651
1998	62.492	112.308	527.341	529	683
1999	63.321	113.937	535.449	1.038	883
2000	64.158	115.465	543.356	612	894
2001	64.625	116.414	548.195	543	517
2002	65.279	117.512	554.145	860	731
2003	65.966	118.678	560.301	875	1.032
2004	66.486	119.552	565.064	889	832

## Gebietstypische Bodenrichtwerte in den Gemeindehauptorten im Oberbergischen Kreis zum 01.01.2005

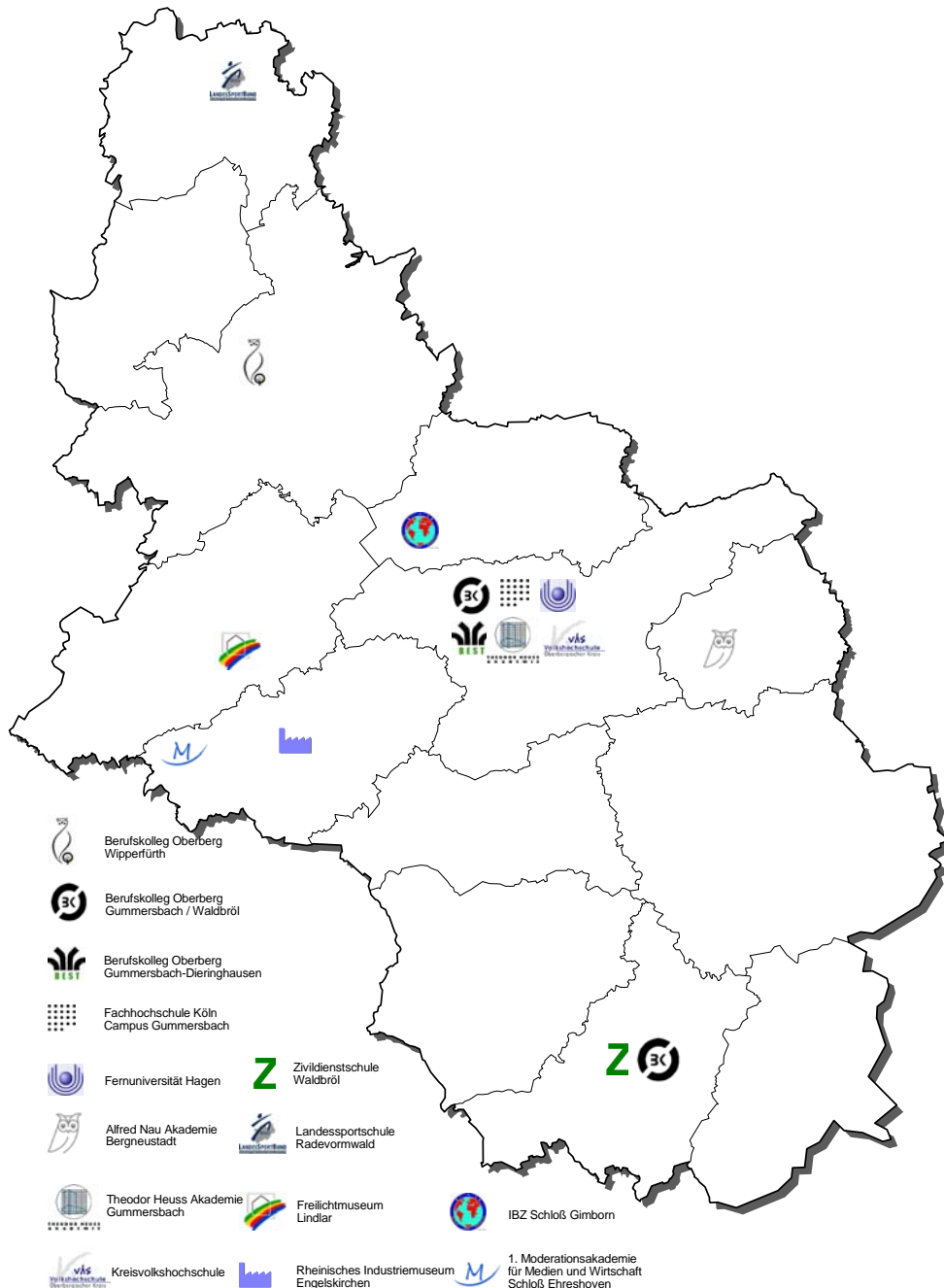


Quelle: Gutachterausschuß

## Schulbestand im Oberbergischen Kreis

Schultyp	Schulen am 15.10.1991			Schulen am 15.10.2004		
	Schulen	Schüler		Schulen	Schüler	
		insgesamt	Ausländer		insgesamt	Ausländer
Grundschulen	57	13.123	1.368	61	13.740	1.442
Hauptschulen	14	5.431	1.119	11	5.398	896
Realschulen	11	5.432	332	12	7.366	397
Gymnasien	9	6.914	232	11	8.754	226
Gesamtschulen	3	1.775	175	4	4.268	388
Sonderschulen	11	1.063	.	13	1.590	.

## Bildungseinrichtungen im Oberbergischen Kreis



## Fremdenverkehr im Oberbergischen Kreis

Fremdenverkehrsbetriebe <sup>1)</sup> am 31.12.2004  
 Betten am 31.12.2004

136  
6.622

Fremdenverkehrs- halbjahre/Jahre	Ankünfte und Übernachtungen			
	Ankünfte		Übernachtungen	
	insgesamt	Ausländer	insgesamt	Ausländer
SHJ 1997	139.730	7.612	486.426	23.591
WHJ 1997/98	114.359	6.517	370.862	16.988
Jahr 1998	260.854	15.126	898.654	39.422
Jahr 1999	255.882	15.034	906.071	39.280
Jahr 2000	244.875	16.803	915.851	46.212
Jahr 2001	256.218	16.974	915.990	47.256
Jahr 2002	267.467	16.438	922.444	46.078
Jahr 2003	252.114	15.599	882.635	42.294
Jahr 2004	314.452	16.657	972.201	46.884

Fremdenverkehrs- halbjahre/Jahre	Durchschnittliche Aufenthaltsdauer und Bettenausnutzung			
	Ø Aufenthaltsdauer		Ø Bettenausnutzung	
	insgesamt	Ausländer	insgesamt	Ausländer
SHJ 1997	3,5	3,1	41,4	2,0
WHJ 1997/98	3,2	2,6	31,8	1,5
Jahr 1998	3,4	2,6	37,7	1,6
Jahr 1999	3,5	2,6	38,5	1,3
Jahr 2000	3,7	2,8	39,8	2,1
Jahr 2001	3,6	2,8	39,8	1,2
Jahr 2002	3,4	2,8	39,2	1,9
Jahr 2003	3,5	2,7	38,5	1,8
Jahr 2004	3,5	2,8	35,1	1,9

1) geöffnete Betriebe mit 9 und mehr angebotenen Betten  
 WHJ = Winterhalbjahr (November bis April)  
 SHJ = Sommerhalbjahr (Mai bis Oktober)

Weitere Informationen zu Touristikangeboten im Oberbergischen Kreis finden Sie auf der Internetseite des Touristik-Verbandes Oberbergisches Land e.V.: [www.oberbergischesland.de](http://www.oberbergischesland.de)



Oberbergischer Kreis  
Dezernat V  
Amt 61/20 Strukturförderung und Statistik

Ansprechpartner:

Heinz Armbruster

Tel.: 02261/886120  
Fax: 02261/886123

Stand: 01.05.2005