

RECHTSANWÄLTE

**BRAUN**

Überörtliche  
Sozietät

**PARTNER**

Zivil- und Wirtschaftsrecht

## IHR GUTES RECHT!

Rechtsanwälte Braun und Partner ist eine mittelständische Kanzlei, die sowohl beratend als auch gerichtlich tätig ist.

Zu unseren Klienten zählen internationale, nationale und regionale Unternehmen, ebenso wie Privatpersonen, die wir in sämtlichen Rechtsangelegenheiten unterstützen. Wir verstehen uns als Fullservice - Anbieter für unsere Klienten.

Die Schwerpunkte unserer Arbeit liegen im Zivil- und Wirtschaftsrecht.

Wir bieten unsere Leistung im Dienstleistungsverbund mit Partnern in den Bereichen Steuerberatung, Wirtschaftsprüfung und Unternehmensberatung.

Wir verstehen uns als kompetentes Dienstleistungsunternehmen. Engagement in der Beratung und konsequente Umsetzung gehören zu unseren wesentlichen Grundsätzen.

### Büro Köln

Kriegerhofstraße 6  
50769 Köln

Telefon: 0221/97 03 13-0  
Telefax: 0221/97 03 13-33  
Mail: k@braunpartner.net  
Internet: www.braunpartner.net

### Büro Wermelskirchen

Brückenweg 6  
42929 Wermelskirchen

Telefon: 02196/83738  
Telefax: 02196/971610  
Mail: we@braunpartner.net  
Internet: www.braunpartner.net



# ESCH AKTUELL

www.esch-aktuell.de

Nr. 147 • 08/2016

DIE DORFGEMEINSCHAFT INFORMIERT

vítaný bem-vindo  
welkom välkommen  
benvenuto witamy добро пожаловать  
**willkommen**  
welcome ευπρόσδεκτος  
أهلاً وسهلاً bienvenido bienvenue



**Vorverkaufsstart für die Prunk- und Kostümsitzung  
am 17.2.17 am 10.9.16 ab 15 Uhr im Rahmen des  
Dorffestes (9.-11.9.) rund um das Martinushaus**

# Kühn!

TV, Video, HiFi, Surround,  
Sat- und Antennentechnik,  
Telekommunikation,  
drahtlose Alarmanlagen  
Service-Werkstatt

## Kühn kommt!

Inh. B. Schmerl

Ihr Spezialist  
für  
**Service**  
vor Ort

**24-Stunden-Service  
Meisterwerkstatt**

**Immer auf  
dem Laufenden:**

**Unsere Leistungen für Sie:**

- **TV/Video**
- **Home-Cinema**
- **DVD Dolby Surround**
- **Sat-/Antennenanlagen**
- **Drahtlose Alarmanlagen**
- **Telekommunikation**
- **ISDN/DSL-Anlagen**
- **Wireless LAN**
- **Bluetooth**
- **Freisprechanlagen**
- **Jura Kaffee-Vollautomaten**
- **Dauergarantie**
- **Finanzierungen**

# 02 21 / 5 90 22 22

**Technik erleben!**

[www.esch-aktuell.de](http://www.esch-aktuell.de)



## Leitartikel

**Liebe Mitbürgerinnen und liebe Mitbürger,**

ein „herzliches Willkommen“ an alle Neubürger. Ich freue mich, dass Sie da sind und unser Leben im Ort bereichern.

Das Dorffest vom 9. – 11. September findet in diesem Jahr rund um das **Martinushaus** statt und alle sind eingeladen mitzufeiern. Herzlichen Dank an alle, die mit dazu beigetragen haben, dass das möglich ist. Jetzt bitten wir noch die Anwohner der Martinusstraße, den diesjährigen Standort mit Wohlwollen zu unterstützen und sich für diese Tage u.a. einen anderen Parkplatz zu suchen. Wir hoffen, dass alles gut abläuft und die Kirmesgeräusche sich in den erwarteten Grenzen halten. Rufen Sie uns an, wenn Sie etwas stört, damit wir rechtzeitig für Abhilfe sorgen. Den genauen Programmablauf des Dorffestes finden Sie in der Mitte dieses Heftes, wenn Sie möchten, auch zum Heraustrennen. Anlässlich des „Tag des offenen Denkmals“ bietet die Dorfgemeinschaft dieses Jahr am Samstag, den 10.9.16 erstmalig 3 Führungen an. Details dazu finden sie beim Programmablauf des Dorffestes.

Und noch etwas ist neu, der Kartenvorverkauf für die Prunk- und Kostümsitzung am 17.2.2017 findet bereits am Samstag, den 10.9.16 ab 15 Uhr im Rahmen des Dorffestes statt. Details finden Sie in diesem Heft.

Wenn Sie mit einem Informations- oder Verkaufsstand beim Dorffest am Sonntag, den 11.9. vertreten sein wollen, melden Sie sich bitte beim Vorstandsmitglied Iris Rieck. Auch Flohmarkt- und Trödelstände von Kindern oder Erwachsenen sind noch möglich. Sollten Sie im Programmablauf des Dorffestes über die Begriffe „Zacheies“ und „beiern“ stolpern und darüber mehr wissen wollen, finden Sie dazu einiges auf [www.esch-aktuell.de](http://www.esch-aktuell.de). Dort kann man in allen 146 Esch Aktuell-Ausgaben stöbern. Schauen Sie mal in die Ausgabe Nr. 91, was dort über den Zacheies steht. Oder unter Esch/Geschichten/Eine kurze wahre Geschichte finden Sie etwas über das „Beiern“ und den „Beiermann“.

Erinnern Sie sich noch an die 1000-Jahr-Feier 1989 in Esch? Da war hier bei uns richtig etwas los. Es gab einen historischen Handwerker- und Bauernmarkt auf den unterschiedlichen Höfen und das hatte seinerzeit Dieter Rohm ganz phantastisch organisiert. Von dieser Stelle noch einmal herzlichen Dank dafür!

Ein Plakat von 1989 können Sie jetzt in unserem Esch Shop auf [www.esch-aktuell.de](http://www.esch-aktuell.de) erwerben, ebenso wie auch einen neuen tollen Film über das „Ländliche Esch“ von Reinhard Merke. Weitere Schmucktellerspendsen haben uns von Kirsten Gerwens und Inge und Hubert Reiss erreicht, die sie ebenfalls im Esch Shop finden. Auch ihnen vielen Dank!

#### Herzlichen Dank auch an:

- Elke und Peter Foßel für den schwarzen Anzug + Zylinder für einen Zacheies
- Gudrun und Dieter Voß für die tollen Karnevalsfilme
- FC Kess für die Überlassung von Glühweinbecher, Fritteusen u.v.m.
- Helga + Reinhard Merke für den Film „Ländliches Esch“

Die Dorfgemeinschaft legt weiter an Mitgliedern zu, bei Redaktionsschluss für diese Ausgabe sind es 311 an der Zahl. Seit der letzten Ausgabe von Esch Aktuell begrüßen wir neu in der Dorfgemeinschaft: Inan Gökpinar, Helene Heimbach, Marion Kamphorst, Ulrike und Dr. Arnold Kleinertz, Helga und Reinhard Merke und Gisela Zukowski. In Esch Aktuell Nr. 11 stellte die Redaktion fest, dass es noch 4 Straßen in Esch ohne ein einziges Dorfgemeinschaftsmitglied gab. Heute ist es nur noch eine, die Straße „Am alten Weiher“, aber vielleicht ändert sich das ja auch bald. Den Aufnahmeantrag finden Sie wie gewohnt im Innenteil dieses Heftes und auf der Website.

Seit dem Bestehen der Dorfgemeinschaft haben schon viele Personen dem Vorstand angehört und mit ihrem Einsatz zum Fortbestand des Vereins beigetragen. Falls Sie oder einer Ihrer Angehörigen zu diesen Personen zählen und bei Ihnen schlummern noch Dinge für das Dorfgemeinschafts-Archiv, würden wir uns sehr freuen, wenn Sie uns diese überlassen können. Wir suchen z.B. die Protokollbücher, die von Beginn an bis ca. 1992 geführt wurden. Vielleicht liegen sie noch versteckt in einer Kiste in Ihrem Keller. Ich komme sie gerne bei Ihnen abholen.

Zum Thema barrierefreier Zugang zum Friedhof von der Kirchgasse aus, hat die Stadt jetzt leider die angebotene Lösung wieder zurückgenommen. Wir verfolgen das Thema weiter und bleiben am Ball.

Das Redaktionsteam von Esch Aktuell sucht Verstärkung! Wer Lust hat mitzumachen, melde sich bitte – gerne auch Jugendliche oder junge Erwachsene.

Die Erfolgserlebnisse im Ehrenamt und das Gefühl, etwas bewegen zu können, sind für mich Energiequellen. Vielleicht ja auch für Sie!



Ich wünsche Ihnen wieder viel Vergnügen und so manch interessante Information bei der Lektüre dieser Ausgabe. Bleiben Sie gesund und uns gewogen.  
**Auf ein Wiedersehen beim Dorffest**

*Ihre Ursula Rändel*

PS.: Über Ihre Kundenspende am Sonntag, den 11.9., einen Beitrag zur Tombola oder gerne auch eine Geldspende (Spendenquittung folgt unverzüglich) freuen wir uns sehr.

#### Impressum

Herausgeber: Dorfgemeinschaft „Greesberger“ Esch 1953 e.V.  
Ursula Rändel, 1. Vorsitzende, Griesberger Str. 21, 50765 Köln-Esch  
Telefon: 0172-1567157  
eMail: [dorfgemeinschaft@esch-aktuell.de](mailto:dorfgemeinschaft@esch-aktuell.de)

Redaktion: Hildegard Zeyer  
Ursula Rändel [redaktion@esch-aktuell.de](mailto:redaktion@esch-aktuell.de)

Anzeigen: Ursula Rändel [dorfgemeinschaft@esch-aktuell.de](mailto:dorfgemeinschaft@esch-aktuell.de)  
Es gilt die Anzeigenpreisliste vom 1.1.2015; alle anderen haben ihre Gültigkeit verloren.  
Details siehe unter [www.esch-aktuell.de](http://www.esch-aktuell.de).

alle Bankverbindungen: Kölner Bank eG, BIC: GENODE1CGN  
■ Konto (IBAN) für die Beiträge und Spenden: DE26 3716 0087 4800 0950 05  
■ Konto (IBAN) für den Geschäftsbetrieb: DE04 3716 0087 4800 0950 13  
■ Konto (IBAN) für „Esch Aktuell“: DE79 3716 0087 4800 0950 21  
■ Konto (IBAN) für „Heimat und Zuflucht“: DE30 3716 0087 4800 0950 30

#### Grundsätzliches:

Für eingesandte Beiträge, Termine und Verweise (Links) auf fremde Websites können wir bei aller Sorgfalt keine Gewähr oder Haftung übernehmen.

Namentlich gekennzeichnete Beiträge stellen nicht unbedingt auch die Meinung von Redaktion und Herausgeber dar. Esch Aktuell erscheint seit 1974 und hat heute eine Druckauflage von 3.700 Exemplaren. Es wird kostenlos an alle Haushalte in Esch und Auweiler sowie punktuell in Weiler und Pesch verteilt. Wir danken allen Inserenten, die uns mit ihren Kostenbeiträgen bei der Herstellung dieses Hefts freundlich unterstützt haben.

© für das gesamte Layout und alle Beiträge incl. Grafiken und Fotos 1974 bis 2016:

Dorfgemeinschaft „Greesberger“ Esch 1953 e.V.

#### Information zur Mitgliedschaft in der Dorfgemeinschaft „Greesberger“ Esch 1953 e.V.

Ein Aufnahmeantrag zur Mitgliedschaft befindet sich zum Heraustrennen in der Mitte dieses Hefts und unter [www.esch-aktuell.de](http://www.esch-aktuell.de). Auf Wunsch senden wir ihnen gerne auch einen Aufnahmeantrag für Firmen zu. Bitte senden sie uns für diesen Fall eine entsprechende Nachricht an [dorfgemeinschaft@esch-aktuell.de](mailto:dorfgemeinschaft@esch-aktuell.de).

Die jährlichen Beitragssätze sind 40 Euro (Einzelperson), 60 Euro (Familie), 20 Euro (reduziert) und 120 Euro (Firmen).

Die jährlichen Mitgliedsbeiträge werden jeweils zum 1.1. fällig und zum 1.3. per Banklastschrift eingezogen. Sollte der 1.3. nicht auf einen Geschäftstag fallen, so ist der nächste Geschäftstag maßgebend.

Titelfoto: fotolia© Markus Mainka



**Willi Becker****\*27.1.1937 † 29.4.2016**

**2. Vorsitzender der Dorf-  
gemeinschaft „Greesberger“  
Esch 1953 e.V., 1986 – 1990  
Fahnenträger bis 2012**

## Willi Becker – ein Mann der leisen Töne!?

In den 4 Jahren, die er mich in der Dorfgemeinschaft als 2. Vorsitzender begleitete, lernte ich sein wahres Naturell erst richtig kennen. Bis dahin war er der immer lachende Chef der Karnevalsgruppe „Die fröhlichen Schlucker“. Seine innere Ruhe und Ausgeglichenheit lernte ich schätzen. Wenn Willi mich in einer Vorstandssitzung beiseite nahm und er sagte: „Lothar du hast ja recht“, dann war mir ziemlich klar, dass ich auf dem Holzweg war. Es gab nie eine Debatte coram publico mit ihm; so verstand er sein Amt als Vize.

Ach, es gibt so viel zu erzählen... z.B. Willi als Pausenfüller bei der Prunksitzung: Wir hatten ein Loch im Programm. Ein kleines Zeichen von mir an Willi reichte und sofort zog die ganze „Meute“ der Fröhlichen Schlucker mit Willi vorweg polonaisend durchs Zelt, bis ich die nächste Nummer parat hatte. Das war das andere Gesicht von Willi. Da kam mit geballter Kraft der Kölsche Jung aus der Südstadt ins Karnevalsieber und es durfte auch schon mal etwas lauter sein. Apropos Festzelt: 1987 gründeten die Zeltbauer (Zeltschmücker) einen Kegelclub. Willis Idee war die Bindung der Jungs an den Verein. Eine tolle Idee, denn der

Club besteht immer noch und Willi war bis zuletzt der Präsident.

Liebe Monika, ich wünsche Dir und Deiner Familie eine gute Zeit der Trauer um Willi. Schade, dass es Willi Becker nicht mehr gibt.

*Lothar Beyer*



# Bestattungshaus *Löhner* oHG

Inhaber H. Löhner und D. Löhner

Donatusstraße 10, 50767 Köln - Pesch



**Beratung und Bestattungen in allen  
Kölner Stadtteilen und darüber hinaus.**

**Wir bieten alle Bestattungsarten an,  
von der klassischen Erdbestattung bis zur Feuerbestattung.**

**Wir sind auch Spezialist für Naturbestattungen!**

• Wald- oder Baumbestattung • Bergalmbestattung • Almwiesenbestattung • Verstreuungen der Asche in den Wind  
• Bergbachbestattung • Felsbestattung • Luftbestattung • Mallorca-Bestattung • Weltraumbestattung • Anonymbestattung



RAUM  
FÜR DEN  
ABSCHIED

**Hauseigene Trauerhalle u. Verabschiedungsraum  
Jederzeit erreichbar TAG und NACHT**

**Tel. (0221) 700 960 77**

weitere Infos unter:

**[www.bestattungshaus-loehner.de](http://www.bestattungshaus-loehner.de)**

*Wir wollen, dass jeder Mensch so bestattet wird, wie er  
es für sich beschlossen hat und wünscht.*

*Sprechen Sie mit uns, wir helfen und beraten Sie in  
allen Fragen.*





Ganzheitliche Massagen  
Klangbehandlungen  
med. Heilhypnose

**Renate Schminnes**  
Max-Liebermann-Str. 33  
50765 Köln-Esch  
Tel.: 02 21/590 40 55  
*Termine nach Vereinbarung*

## **Adelmann | Bleith | Isermann**

Rechtsanwälte in überörtlicher Kooperation

### **Annette Isermann**

Rechtsanwältin und Mediatorin  
Fachanwältin für Familienrecht  
Fachanwältin für Verkehrsrecht

Arbeitsrecht, Ehe- und Familienrecht, Erbrecht,  
Mediation, Mietrecht, Verkehrs- u. Vertragsrecht  
Schulstraße 4, 50767 Köln-Pesch  
Telefon: 0221- 6600930  
[www.anwalt-isermann-koeln.de](http://www.anwalt-isermann-koeln.de)

## **„Unser ländliches Esch“**

**Filmabend mit Reinhard Merke am 20. Mai.** Am Abend des 20.05.2016 schlenderten mein Mann, ein Alt-Escher, der nach rund 20 Jahren Abstinenz nach Esch zurückkehrte und ich aus Norddeutschland kommend und nun per Eigentum hier verhaftet, durch die Straßen von Esch auf der Suche nach einer „magenfüllenden Alternative“. Es kam, wie es kommen musste und so stießen wir auf der Griesberger Str. auf die Vorsitzende der Dorfgemeinschaft: „Falsche Richtung“ – skandierte sie und machte uns gleich darauf aufmerksam, dass am heutigen Abend im Martinushaus ein Film über Esch gezeigt werde. Das hätten wir doch auf dem Schirm oder etwa nicht? Jeglicher Widerspruch zwecklos machten wir also kehrt und uns auf den Weg zum Martinushaus. Dort warteten bereits einige Dutzend Leute auf den Beginn des Filmes. Nun war mein Mann natürlich in seinem Element, hatte er doch in der Zeit von 1971 - 1993 bereits in Esch gelebt, bevor es ihn dann näher an den Kölner Stadtkern zog. Escher Brauchtümer wie Karneval, Festzelt, Kirmes und vieles mehr waren ihm sehr vertraut, aber auch die geschichtlichen Abhandlungen, das Hintergrundwissen über alte traditionelle Escher Gebäude, Kirchen, Höfe und vieles mehr. So wurden alte Erinnerungen schnell wieder wach. Impressionen aus der Natur, die „Escher Seenplatte“, die Äcker und Felder um Esch, der Fronhof, die Martinuskirche mit dem alten Escher Friedhof, die Prinzenproklamation, der Karnevalsumzug und noch vieles mehr im Verlaufe der Jahreszeiten. Eines war uns allerdings rätselhaft: Wie kam der Schnee im Winter 2015 auf den Film? Daran konnten wir uns so gar nicht mehr erinnern! Hier zeigt sich, wie ein Filmdokument dem Gedächtnis auf die Sprünge helfen kann. Und dass der Regisseur über durchaus ausgefeilte Schnitttechniken verfügt, hat er ebenfalls eindrucksvoll unter Beweis gestellt. Im Anschluss an den Film gab es dann ein gemütliches Beisammensein bei Kölsch und Knabberien und man hatte Gelegenheit, mit dem ein oder anderen Escher oder der ein oder anderen Escherin zu plaudern. Ein netter, gemütlicher und kurzweiliger Abend, der auch für neu Hinzugezogene viele interessante Aspekte enthielt.



„Su simmer all he hin jekumme“ und nun „röcke mer zesamme“.  
**Vielen Dank Reinhard Merke und der Dorfgemeinschaft für diese gelungene Veranstaltung.**

*Insa Vocke, Peter Lapczynski*



**ESCH  
AKTUELL**

## Müllreportage

Hallo, ich bin Felix und bin 10 Jahre alt. Wie letztes Jahr war ich auch diesmal bei dem Projekt dabei, Esch von Müll zu befreien.

Einen Tag vor „Esch Putzmunter“ hat unsere Lehrerin morgens in der Schule Müllsäcke und Handschuhe an mehrere Klassen verteilt. Alle zusammen sind wir auf den Parkplatz vor dem Sportplatz gegangen und haben um die Sportanlage herum Müll gesammelt. Dort haben wir sogar einen roten Motorradhelm und einen vollen Tankkanister gefunden!

Auch die Kindergärten in Esch haben sich um ein sauberes Dorf gekümmert und Müll eingesammelt.

Am Samstag, den 02.07.2016 ging es dann um 10:00 Uhr zum Treffpunkt „Esch Putzmunter“ am EDEKA Parkplatz. Der Termin stand schon lange in „Esch Aktuell“ und nun war er da!

Dort trafen wir Uschi Rändel mit Bollerwagen voller Einsatzmaterial. Bedauerlicherweise waren wir nur 5 aktive Müllsammler. Das Warten auf mehr Helfer hat Uschi genutzt und hat viele Leute angesprochen. Manche haben dann auch Müllsäcke und Handschuhe fürs Sammeln an anderen Tagen angenommen. Trotzdem haben wir es hingekriegt 7 volle Müllsäcke zu sammeln!

Traurig bin ich darüber, dass so viele Menschen ihren Müll einfach in die Gegend werfen. Besonders schlimm fanden wir alle, die Zigarettenskippen aufzusammeln: Dafür gibt es doch auch Mülleimer! Am Ende haben wir uns alle im Bistro getroffen und haben die Gutscheine eingelöst, die wir für das fleißige Helfen bekommen haben.

**Also machen Sie doch nächstes Jahr auch einfach mit und befreien Esch von Müll – es hat nämlich Spaß gemacht!**

*Eurer Müllreporter Felix*



Geberit AquaClean  
Das WC, das Sie mit Wasser reinigt.

■ GEBERIT

# Das neue Wohlbe- finden.

Mit Geberit AquaClean erleben Sie ein völlig neues Gefühl von Frische und Sauberkeit: Das WC mit Duschfunktion reinigt den Po auf Knopfdruck mit einem warmen Wasserstrahl. Für mehr Hygiene und Wohlbefinden.  
→ [www.geberit-aquaclean.de](http://www.geberit-aquaclean.de)



**Lüpschen**  
Sanitär + Heizung

MEISTERBETRIEB

Pohlhofstraße 1b • 50765 Köln (Auweiler)  
**Tel. 02 21 - 5 90 55 62**  
[meisterbetrieb@luepschen.com](mailto:meisterbetrieb@luepschen.com)

[www.luepschen.com](http://www.luepschen.com)



## Bestattungsgarten in Esch:

**Nicht 80% der Plätze sind vergeben, sondern mehr als 80% sind noch frei!**

In der Ausgabe 146 vom April 2016 wurde erstmals von der ganz neuen Form der Erweiterung unseres dörflichen Friedhofs berichtet. Auf der Seite 64 wurde damals ein Artikel des Kölner Stadtanzeigers zitiert, in dem Wolfgang Kleinjans von der Chorweiler Bezirksvertretung „80% bereits vergeben“ gesagt haben soll und gleichzeitig unserem Mitglied und Seniorenvertreterin Käthe Reiff dankte, die sich für das Projekt eingesetzt hat.

Anlässlich der feierlichen Eröffnung des Bestattungsgartens am 6. Juli 2016 wurden die über 200 Besucher überrascht von der schönen neuen Anlage im Schatten der alten Martinuskirche. Dort hat der Friedhofsgärtner René Weihrauch auf dem 800 qm großen Gelände hinter der Mauer an der alten Totenkapelle mit großem Gefühl einen zum Verweilen einladenden Ort der Ruhe gebaut, eingerichtet und bepflanzt.

*Artikel weiter auf Seite 15*



**Hartmut Schuschan**

Heizung und Sanitär

**Öl- und Gasfeuerung • Reparatur  
Wartung • Notdienst**

Starenweg 9  
50765 Köln (Esch)

Fax: (0221) 7 77 17 46  
Telefon: (0221) 7 77 17 47

Meisterlich seit 1935



**HÜRTER & Co. OHG**

Karosserie- und Lackierfachbetrieb  
zertifizierter EUROGARANT- Meisterbetrieb



***Wir möchten den Escher und Auweiler Mitbürgern bei Schäden an Ihren Kraftfahrzeugen unsere Leistungen anbieten:***

- **Beseitigung von Unfallschäden**
- **Karosseriearbeiten**
- **Lackierungen**
- **Spot-Repair**
- **Autosattlerei**
- **Autoglasservice**
- **Achsvermessungen**
- **Klimaanlagenservice**
- **Ausbeulen ohne Lackieren (Hagel-Parkschaden)**
- **KFZ-Technik**
- **Webasto Glas- und Faltdächer, Standheizungen**

***Dazu bieten wir Ihnen ein kostenloses Servicepaket:***

- **Beratung**
- **Hol- und Bringdienst**
- **Leihwagen für die Reparatur**
- **Innen- und Außenreinigung**

***Die Familien Hürter und Ihr Team freuen sich auf Sie!***

Geschäft: Longericher Str.233, 50739 Köln-Bilderstöckchen  
Fon: 0221/174409 , Fax: 0221/1702044  
[www.blechbueggel.de](http://www.blechbueggel.de) , [info@blechbueggel.de](mailto:info@blechbueggel.de)

Privat: Käthe-Kollwitz-Str.43 , 50765 Köln-Esch  
Fon: 0221/5901113



# SAUBERKEIT UND WERTSTOFFSAMMLUNG IN KÖLN: ERLEBEN, ERLERNEN, UMSETZEN GEMEINSAM **NACHHALTIG** IN EINE **SAUBERE** STADT **INVESTIEREN**



## Nutzen Sie unsere kostenlosen Angebote für

- **Tageseinrichtungen für Kinder** Tel.: 0221 / 922 22 -86, -87  
mit Vorschulkindern, Erzieherinnen und Erziehern
- **Schulen** Tel.: 0221 / 922 22 -45  
mit Schülerinnen und Schülern, Lehrerinnen und Lehrern
- **Einzelpersonen, Vereine und Institutionen** Tel.: 0221 / 922 22 -85  
mit Beratung vor Ort sowie Planung und Durchführung von Aktionen

Wir bieten auch **kostenlose Führungen über einen AWB-Betriebshof und eine Müllumladestation an**.  
Sie möchten mehr erfahren? Wir beraten Sie gerne.



**Sauberkeitsaktionen**  
in allen Veedeln bis zum 30. September!  
Jetzt informieren und anmelden:  
[putzmunter@awbkoeln.de](mailto:putzmunter@awbkoeln.de)



Scannen Sie den QR-Code für unsere komfortable AWB-App. Weitere Informationen finden Sie auf unserer Internetseite.

AWB Abfallwirtschaftsbetriebe  
Köln GmbH  
Maarweg 271 • 50825 Köln  
E-Mail: [nissi@awbkoeln.de](mailto:nissi@awbkoeln.de)  
Fax: 0221 / 922 22 93



Hier ist Platz vorgesehen für insgesamt 159 abwechslungsreich gestaltete Ruhestätten, von denen 27 für Bestattungen im Sarg und 132 für Urnenbestattungen vorgesehen sind. 150 dieser Plätze stehen für eine Reservierung zurzeit noch frei zur Verfügung. Zum Kontakt und zur Diskussion über einen gewünschten Platz und die Kosten steht René Weihrauch nach telefonischer Absprache unter der Telefon-Nr. 79 14 29 zur Verfügung. Unsere ortsansässigen Bestattungsunternehmer oder jeder Interessent selbst kann sich also jederzeit mit ihm in Verbindung setzen.

Auch im Internet kann man sich ein Bild vom Escher Bestattungsgarten mit den individuellen Ausstattungen, den Reservierungsmöglichkeiten schon zu Lebzeiten und den Kosten schaffen.



Dazu ruft man <http://www.bestattungsgaerten.de> auf. Falls man sich ohne Umwege die Kosten ansehen möchte, nimmt man den Link <http://www.bestattungsgaerten.de/Kalkulation>.

Hans-Peter Geuhs

**Kausemann**  
EDEKA  
Frohnhofstraße 26 · 50765 Köln-Esch  
Tel. (02 21) 5 90 49 41 Fax (02 21) 5 90 78 18

**Treffpunkt netter Leute!**

Unsere Öffnungszeiten:  
Montag-Samstag 7.30-20.00 Uhr

**UTZ SCHEFFLER**  
Heizung - Sanitär

Inh. Hendrik Schubert e.K.

**Ihr Wartungsspezialist für Öl- und Gas-Anlagen**

Reparaturen - Modernisierung - Notdienst  
Erneuerbare Energien - Wasseraufbereitung

**02 21 / 27 72 87 68**

Mail: schubertscheffler@t-online.de  
Max Liebermann-Str. 33, 50765 Köln-Esch

**NORBERT SCHUMACHER**

**Elektroinstallation**

- Elektroanlagen aller Art
- Kundendienst
- SAT-Anlagen
- Industrieanlagen

**0221 – 590 82 49**

Wir überprüfen auch die elektrische Anlage in Ihrem Haus oder Mietobjekt und helfen Ihnen Energie zu sparen.

Wir sind immer da, wo Sie uns brauchen.  
50765 Köln (Esch) • Edmund-Richen-Str. 2b  
Sprechen Sie uns an!  
Ihr Norbert Schumacher

**martinus Iapotheke köln Esch**

**Ihre Gesundheit ist unsere Stärke**

Apothekerin Bettina Fuckert e.K.  
Chorbuschstraße 41, 50765 Köln - Esch

• **Tel. 0221 – 590 25 74**

• Fax: 0221 – 590 56 60

E-Mail: [info@martinus-apotheke-koeln.de](mailto:info@martinus-apotheke-koeln.de)

Mo-Fr 8:30 bis 13:00 Uhr + 15 bis 18:30 Uhr  
Sa von 8:30 bis 13:00 Uhr

[www.martinus-apotheke-koeln.de](http://www.martinus-apotheke-koeln.de)

**P** vor der Apotheke befinden sich  
3 kostenfreie Kurzzeitparkplätze.



## Durchwachsene Silphie (*Silphium perfoliatum*)

Mit diesem Artikel möchte ich auf eine Alternative zum Maisanbau für Biogasanlagen hinweisen, also eine „Energiepflanze“, die auch die wirtschaftlichen Aspekte berücksichtigt und für den Imker von Interesse ist.

Angesichts der rasanten Ausweitung des Maisanbaus und der damit einhergehenden ökologischen Probleme („Vermaisung“ der Landschaft) wird seit einigen Jahren intensiv nach alternativen Energiepflanzen gesucht. Mit der wachsenden Zahl von Biogasanlagen steigt der Bedarf an Pflanzen für die Energiegewinnung. Nach der Novelle des Erneuerbaren Energiegesetzes (EEG) ab 2012 erfolgt eine Deckelung des Maiseinsatzes in Biogasanlagen auf 60% des Substrates.

Eine Alternative ist die „Durchwachsene Silphie“.

Sie wird auch „Becherpflanze“ (engl. „cup plant“) genannt, ein aus Nordamerika stammender ausdauernder Korbblütler, der eine Wuchshöhe bis 3,50 m erreicht und der schon in den 1980er Jahren als Futterpflanze geprüft worden ist. Aus dieser Zeit war bekannt, dass die Silphie hohe Erträge erreicht, sich gut silieren<sup>\*1</sup> lässt und einen guten Futterwert besitzt.



**Heilpraktikerin**  
**Energetisch-geistliche Heilweise**

Susanne Steinkuhl, Am Palmkäulchen 32, 50765 Köln (Esch)  
Tel 0221 / 169 00 330, [www.geistlichesheilen.de](http://www.geistlichesheilen.de)



**Brigitte Nolte**  
**Steuerberaterin**

Ingendorfer Weg 97  
50829 Köln (Bocklemünd)  
Telefon und Fax: 0221-500 36 99  
Mobiltelefon: 0177/242 26 39

Betreuung von Arbeitnehmern,  
Gewerbetreibenden und Freiberuflern  
sowie spezielle Rentnerberatung

E-Mail: [steuerberatung\\_nolte@gmx.de](mailto:steuerberatung_nolte@gmx.de)





## **DUO-KFZ-SERVICE** *Meisterbetrieb*

### **Ihr Partner für:**

INSPEKTIONEN · BREMSEN

AUSPUFF · ELEKTRIK

KLIMA-SERVICE

ÖL-SERVICE · REIFEN

AUTOGLAS

HU-AU · FEHLERDIAGNOSE

UNFALLINSTANDSETZUNG



**H. Römer**

**Waffenschmidtstr. 2 · 50767 Köln-Pesch**

Tel.: 0221 - 945 392 28 · Mobil: 0151 - 235 533 20

[duo-kfz-service@t-online.de](mailto:duo-kfz-service@t-online.de)



Seit 2007 beschäftigt sich die Thüringer Landesanstalt für Landwirtschaft verstärkt mit der Silphie. Vorteilhaft beim Silphie-Anbau ist, neben der Erhöhung der biologischen Vielfalt, die ganzjährige Bodenbedeckung und damit die Verminderung der Erosion. Weiterhin ist keinerlei Herbizideinsatz notwendig, und die Felder dienen als Rückzugsort für Wild, Hasen und Rebhühner. Weder Hitze noch Kälte kann ihr etwas anhaben und Dank ihrer Wurzeln, die bis in 2 m Tiefe reichen, erschließen sich wasserhaltige Schichten die sie gegen Trockenheit unempfindlich macht. Insgesamt kann ein Silphie-Feld etwa 15 – 20 Jahre genutzt werden, vielleicht auch länger. Im Oberschwäbischen befindet sich ein Feld, das bereits seit 30 Jahren ohne Ertragsminderung betrieben wird.

Die Blüten der Silphie sind gelb, einzeln, endständig, 8 – 10 cm groß und im Verhältnis zur Wuchshöhe relativ klein. Aus den Blattachseln wachsen oft Kurztriebe mit zahlreichen weiteren Blütenköpfen.

Während ihrer langen Blühdauer von Juli bis September sind die leuchtenden, wohlriechenden Blüten ein Treffpunkt für Honigbienen, Hummeln und Schmetterlinge. Untersuchungen zeigen einen Honigertrag von ca. 150 kg je Hektar. Günstig ist auch, dass der Honig kaum kristallisiert. Ebenfalls positiv wird der hohe Pollenanteil beurteilt. Deshalb stößt die Silphie auch bei den Imkern auf wachsendes Interesse.

Insgesamt ist von einer Ausdehnung des Silphie-Anbaus auszugehen. 2012 belief sich der Anbau im Bundesgebiet auf ca. 260 ha. Durch die Optimierung der Keimfähigkeit und durch ein pfiffiges Anbaukonzept kann das Problem des einjährigen Ertragsausfalls gelöst werden: der Landwirt sät im ersten Jahr Mais und unmittelbar danach die Silphie aus. Wenn der Mais im Herbst geerntet wird, ha-

ben die Rosetten der Silphie eine Höhe von 15 – 20 cm erreicht. Sie bleiben folglich bei der Maisernte einfach stehen und die Silphie wächst ab dem zweiten Jahr alleine auf dem Feld. Durch diese wirtschaftlich interessante Verfahrenstechnik nehmen die Anbauflächen rasant zu. Über 70 Landwirte haben z.B. mehrheitlich in Baden-Württemberg allein 2016 400 ha angebaut.

Die Silphie hat aus bienenwirtschaftlicher Sicht den weiteren Vorteil, dass sie relativ schnell und gleichmäßig abblüht und dann siliert wird. Damit wird, wie dies gelegentlich bei Nutzung anderer Spättrachten (Phacelia, Senf etc.) zu beobachten ist, ein erneuter, sehr später Brutbeginn verhindert, der für die Überwinterung der Völker eher von Nachteil ist.

Ich als Hobbyimker begrüße natürlich den zunehmenden Anbau der Silphie, denn der Maispollen wird von Bienen nur im Notfall gesammelt. Die Pollenkörner sind ihnen zu groß und Mais bringt keinen Honigertrag. Auch bei uns in Esch befinden sich mehrere kleinere Felder. Vermutlich werden die blühenden Felder als „Sonnenblumenfelder“ von der Bevölkerung wahrgenommen. Die Besonderheit, dass es sich um mehrjährige Stauden handelt, die ab dem zweiten Jahr ihre Blütenpracht entfalten, wird kaum erkannt. Ein Feld befindet sich zwischen Esch und Auweiler, unmittelbar vis à vis des ehemaligen Erdbeerfeldes, eines Richtung Thenhoven, links vor der Autobahnunterführung und ein weiteres den Radweg links vor dieser Autobahnunterführung hinein, direkt hinter dem Wasserschutzareal.



Ich habe das Wachsen dieses Feldes seit 2013 mit der Kamera begleitet und auf der Website meines Imkervereins eingestellt. [www.imkerverein-dormagen.de](http://www.imkerverein-dormagen.de), Rubrik: Wissenswertes und dort die Rubrik: Durchwachsene Silphie.

Hans Braese

Quellen: „die biene“ 8-2012, 11-2012, 12-2013, 06-2016, Metzler & Brodmann KG in 88356 Ostrach, Thüringer Landesanstalt für Landwirtschaft, „Anbautelegramm“ Durchwachsene Silphie

\*1: Silierung: beim Silieren erfolgt die Haltbarmachung des Erntegutes durch Umwandlung des Pflanzenzuckers in konservierende Milchsäure. Zum Silieren ist zwingend Luftabschluss notwendig, der die idealen Lebensbedingungen für Milchsäurebakterien schafft. Durch Silieren haltbar gemachte Pflanzen dienen der Viehfütterung oder der Verwendung in Biogasanlagen.

Nicht verzagen – Lüpschen fragen!

**Lüpschen** GmbH  
Sanitär + Heizung



**MEISTERBETRIEB**

- **Wellness-Komplettbäder**
- **Erneuerbare Energien**
- **Gepr. Bausachverständiger**

Ihr kompetenter und zuverlässiger Partner rund um Sanitär und Heizung.

Pohlhofstraße 1b • 50765 Köln (Auweiler)

[meisterbetrieb@luepschen.com](mailto:meisterbetrieb@luepschen.com)

**Tel. 0221 - 5 90 55 62**  
**[www.luepschen.com](http://www.luepschen.com)**

**Sanitär • Heizung • Elektro • Haustechnik**

## Wildbienen in Gefahr. Was kann man zur Erhaltung tun?

Über die Nöte der Honigbienen ist schon viel geschrieben und im Fernsehen berichtet worden. Leider ist über andere, ebenfalls wichtige Gruppe der Bestäuberinsekten bisher nicht viel veröffentlicht worden. Nach der aktuellen „Roten Liste“ kennt man 561 Wildbienenarten in Deutschland. In unseren von Agrar- und Energiewirtschaft bestimmten Landschaften werden strukturreiche Lebensräume, selbst kleinräumig, kaum noch geduldet. So sind viele Arten inzwischen im Bestand gefährdet.

Was kann der Einzelne tun, um den bedrohten Wildbienen und Solitärwespen zu helfen? Es gibt in den letzten Jahren einen regelrechten Boom von Nisthilfen vom Baumarktmodell bis hin zu liebevollen Selbstbauten.

Ich zitiere nachfolgend auszugsweise, nicht aus eigener Erkenntnis sondern aus einem Fachbeitrag von Rolf Witt, ein anerkannter Experte, der u.a. ein landesweites Wildbienen- und Hummelschutzprojekt betreut:



## Jetzt Wärme tanken!

**Heizöl.  
Garantiert  
günstig.**

Mit Sicherheit preiswerter  
als Sie denken.



Wir bringen Wärme

**Frank Niggenaber**

**Auf der Bude 21 • 50739 Köln - Longerich  
Telefon: 0221 - 5 99 18 03**



# Fahrschule T. Ibscher

Inh.: Ch. Balak

Andreasstr. 2c  
50765 Köln

Tel.: 0221 / 5 90 72 90  
Fax: 0221 / 2 97 94 48



[Info@fs-ibscher.de](mailto:Info@fs-ibscher.de)

<http://www.fs-ibscher.de>



## **Büro und Anmeldung:**

Mo. bis Do. 16:30 Uhr bis 19:00 Uhr

## **Theoretischer Unterricht:**

Mo., Mi. und Do. 19:00 Uhr bis 20:30 Uhr  
und nach Vereinbarung

### **Wir bilden aus:**

- |             |                                    |
|-------------|------------------------------------|
| - Kl. A, A2 | Motorrad                           |
| - Kl. A1    | Leicht-Motorrad                    |
| - Kl. B     | PKW                                |
| - Kl. B96   | PKW + Anhänger                     |
| - Kl. BE    | PKW + Anhänger > 4,25 t zGm        |
| - Kl. AM    | Roller 50 cm <sup>3</sup> und Quad |
| - Mofa      |                                    |

### **Der PC in der Fahrschule**

- Lernen am PC
- Vorbereitung auf die Theorie-Prüfung
- Prüfungssimulation

### **Wir bringen Sie in Fahrt**

- Auffrischungsstunden in Theorie und Praxis für Führerscheininhaber

„Der Großteil der kommerziell angebotenen Nisthilfen entspricht zwar bestens den optischen Marktanforderungen, die Funktionalität muss aber fast immer als mangelhaft eingestuft werden. Leider werden aus Unwissenheit und durch Verbreitung ungeeigneter Literatur oder Bauanleitungen immer noch viele Fehler gemacht. Wer als Einsteiger auf eine der vielen mangelhaften Internetseiten gerät, hat ebenfalls Pech gehabt. Resultat sind dann häufig verwaiste Nisthilfen oder Nistwände. ... Dabei können Nisthilfen einen echten Beitrag zum Artenschutz liefern und regional besonders seltene Arten anlocken.

Unter optimalen Bedingungen können maximal 30 Wildbienenarten vorkommen. Die potenzielle Artenzahl an Solitärwespen ist etwas höher. Nicht nur ein Teil dieser allseits beliebten Bestäuber nutzt die zusätzlichen Wohnungsangebote; sehr begehrt sind Bohrlöcher, Stängel oder Lehmwände auch bei solitären Wespen, die mit ähnlichen vielen Arten wie die Wildbienen in Deutschland vorkommen. Alle diese bepelzten oder gelb-schwarz gestreiften Mitbewohner sind für uns Menschen vollkommen harmlos. ... In sachgerechten Nisthilfen ist von den ersten Frühlingstagen an bis in den Spätsommer hinein ein buntes Treiben zu beobachten, welches nicht nur Kinder in seinen Bann zieht“.

Im Gegensatz zur Honigbiene, die etwa einen Flugradius von 1500 m hat, liegt er bei Wild- oder auch Solitärbiene genannt bei ca. 300 m.

Bevor der Bau oder Kauf einer optimalen Wildbienen-Nisthilfe in Angriff genommen wird, sollte auch für geeignete Blütenpracht gesorgt werden. Als Empfehlung für z.B. Balkon, Terrasse und Vorgarten sind Männertreu (Lobelia erinus), Mehlsalbei, (Salvia farinacea), Schneeflockenblume (Sutera cordata) zu nennen. Mädchenauge (Coreopsis) wird besonders von Wildbienen befliegen und ungefüllte Dahlien werden gern von Hummeln besucht.

Man kann bei entsprechender Garten- und Freiraumgestaltung die Ansiedlung leicht fördern und ansiedeln. Selbst ein kleiner Balkon oder schmaler Vorgarten bietet genügend Platz, um einen Beitrag zur Verbesserung der Lebensbedingungen zu leisten.

In Esch entdeckt am Edeka-Parkplatz, spendiert von Bauer Courth. Wer selber Nisthilfen bauen möchte, muss bedenken, dass das Bohren von Löchern und Zurechtschneiden von Stängel zeitaufwändiger ist als man denkt. Es macht durchaus Sinn, Nistangebote aufzuhängen. Nur wenige Modelle von Kleinherstellern

## RÖDER HEIZUNG+ SANITÄRANLAGEN GmbH

.....  
Beratung – Planung – Ausführung – Verkauf

**Ihr Partner**

**rund um die**

**Haustechnik ! seit 1995**



WEILERSTRASSE 53  
50765 Köln - Esch  
Tel. 0221 / 9 59 17 86  
Fax. 0221 / 9 59 17 87  
Mobil 0172 / 78 89 951  
E-Mail: [roeder-hs-gmbh@t-online.de](mailto:roeder-hs-gmbh@t-online.de)

**Wir bieten Ihnen alle  
Handwerker-Dienstleistungen**

**für Ihre Immobilie zusammen  
mit unseren Partnern.**

- Maler- und Tapezierarbeiten
- Bodenbelagsarbeiten
- Fliesen
- Trockenbau
- Putz und Stuck
- Elektroinstallationen
- Dach und Wand
- Reparaturen

**Fachhandwerk mit mehr als  
25-jähriger meisterlicher  
Erfahrung !**

**Haben Sie Fragen zum Thema?  
Dann rufen Sie uns einfach an.  
Gern beraten wir Sie vor Ort.**

**Wir freuen uns auf eine erfolgreiche  
Zusammenarbeit mit Ihnen.**

**Wir sind umgezogen in Esch !  
Büro - Weilerstrasse 53**

**Bäder-Wärme und mehr.....**

### Meisterbetrieb der Handwerkskammer zu Köln

- Kundendienst
- Wärmepumpen
- Gas u. Öl-Brennwerttechnik
- Fernwärmanlagen
- Solartechnik-Alternative Energie
- Klimatechnik
- Seniorengerechte Bäder
- Trinkwasseraufbereitung
- Rohrbruchortung und Endoskopie
- Schornsteinsanierung
- Wartung - Reparatur

[www.roeder-hs-gmbh.de](http://www.roeder-hs-gmbh.de)



sind einigermaßen durchdacht. Mehr als 90 % der Modelle sind ihr Geld nicht Wert (Zitat siehe oben von Rolf Witt). Positivbeispiele sind neben sauber gebohrten Hartholzblöcken auch Nisthilfen aus gebranntem Ton ([www.wildbiene.com](http://www.wildbiene.com), Bezug: Volker Fockenberg). Für den Selbstbau werden unbehandelte kleine Hartholzblöcke (z.B. Esche, Eiche, Buche, Obstbäume, Kastanie, Robinie oder Scheinakazie) mit Bohrungen von 1,5 bis 10 mm Durchmesser versehen und zwar immer gegen die Holzfaserrichtung, also senkrecht zur Faser! Bei großen Durchmessern wird eine Bohrtiefe von 12 – 14 cm empfohlen. Die Oberfläche sollte glatt geschmirgelt werden. Verwendet werden möglichst Holz- oder Spiralbohrer, aber so langsam bohren, dass es nicht zu Rauchentwicklung oder Verkohlung kommt. Ich selbst habe afrikanisches Hartholz verwendet, das nicht quillt oder schrumpft, um einer Rissbildung vorzubeugen. Obwohl ich nur 6 cm tiefe Löcher gebohrt habe, sind auch die 10 mm -Löcher komplett besiedelt worden. Auf dem Bild ist rechts eine gekaufte Behausung aus Ton, daneben 3 Teile Eigenbau. Wer noch mehr tun möchte, kann die bodenbewohnenden Arten durch kleine offene Nistflächen mit nährstoffarmem Sand unterstützen. Schließlich ist hier



die Artenvielfalt deutlich größer als bei stängel- und holzbewohnenden Vertretern. Laut Expertenmeinung gibt es z.Z. nur 2 Werke über Wildbienen und Nisthilfen, die uneingeschränkt empfohlen werden können:

- Paul Westrich (2011): „Wildbienen – Die anderen Bienen“. Verlag Pfeil. 168 Seiten.
- Werner David (2015): „Nisthilfen für Wildbienen und Wespen“. Natur & Garten (Zeitschrift des Vereins NaturGarten e.V.) Heft 3/2015, 56 Seiten.
- Auch vom Experten Rolf Witt gibt es Literatur:  
Der Einstieg in die Bestimmung der Bewohner von Nisthilfen:  
„Kompakte Bestimmungshilfe – Bienen & Wespen in Nisthilfen“ (2012). Vademecumverlag, (wetterfester Faltpfyer, 12 Seiten)
- Standardwerk über Wespen:  
(2009) „Wespen“, Vademecumverlag, 400 Seiten
- empfehlenswerte Webseiten: [www.wildbienen.info](http://www.wildbienen.info), [www.wildbiene.com](http://www.wildbiene.com),



[www.wildbienen.de](http://www.wildbienen.de), [www.wildbee.ch](http://www.wildbee.ch),  
[www.naturgartenfreunde.de](http://www.naturgartenfreunde.de)  
Quelle: „die Biene“ 5-2016, 6-2016

Hans Braese



- Bedachungen aller Art
- Reparatur Dienst
- Flachdach & Steildach Sanierungen
- Velux/Roto Dachwohnraum Fenster
- Balkon & Terrassen Sanierungen
- Carport- & Gaubenbau
- Hausmeisterservice

## Demond Bedachungen

Inh. Michael Demond  
Hahnerweg 5  
50765 Köln

Telefon 0221-5 345 889  
Telefax 0221-5 349 148  
Mobil 0171-2 195 481

E-Mail [info@demond-bedachungen.de](mailto:info@demond-bedachungen.de)  
Web [www.demond-bedachungen.de](http://www.demond-bedachungen.de)





## 20 Jahre Martinushaus

**Am Sonntag dem 18. September steht unserer Pfarrgemeinde St. Martinus, dem KKN – „Kreuz Köln-Nord“ und ganz Esch und Auweiler die Feier eines runden „Geburtstages“ bevor. Das Martinushaus, der „Gürzenich von Esch“, ist erwachsen geworden!**

In den 1980-er Jahren war der Wunsch nach einem Pfarrzentrum mit mehreren großzügigen Räumen bei den Gemeindemitgliedern in Esch/Auweiler so groß geworden, dass im Januar 1986 mit der Gründung des „Förderverein Gemeindezentrum St. Martinus e.V.“ der erste kleine Schritt in Richtung Martinushaus gegangen wurde. Es dauerte dann fast 10 Jahre, bis dank intensiver Bemühungen und leidenschaftlichem Engagement von Pfarrern, Kirchenvorständen und Förderverein das Projekt im Erzbistum durchgesetzt werden konnte.

Nach dem ersten Spatenstich im Sommer 1995 und der Grundsteinlegung im Frühjahr 1996 war am 30. August 1996 mit der feierlichen Eröffnung sozusagen die Geburtsstunde des Martinushauses als Versammlungsort und Begegnungsstätte für alle Menschen in St. Martinus Esch/Auweiler.

In den ersten Jahren war das Haus sehr eng an die „Mutter“, die Pfarre St. Martinus, gebunden. In seinen Räumen fanden ausschließlich Veranstaltungen statt, die im weitesten Sinne den pfarrinternen Aktivitäten entsprangen. Das reichte von KV- und PGR-Sitzungen über Versammlungen der unterschiedlichsten Gruppierungen (kfd, Sozialkreis, Seniorenkreis, etc...), über Proben der diversen Chöre bis zu Pfarrfesten, Empfängen anlässlich von Bischofs-Visitationen und anderen Feierlichkeiten. Auch Tanz-, Turn- und Nähkreise innerhalb der Pfarrgemeinde fanden ihre neuen Begegnungsräume im Martinushaus. Der bisher einzige Versammlungsraum, der Marienkeller unter der Sakristei, stand nun der „kleinen Schule“ zur Verfügung und konnte auch für private Feiern angemietet werden.

Im Laufe der Jahre veränderten sich die „familiären“ Gegebenheiten rund um das Martinushaus. Im Zuge des Projektes „Zukunft heute“ entstand der Pfarrverband Kreuz-Köln-Nord und die damit verbundenen Sparmaßnahmen des Erzbistums erforderten vielfältige Konsequenzen. Die Kürzungen bei der Bezuschussung von pfarreigenen Räumen erforderten nicht nur den Abriss des Pfarrhauses und den Bau des „Martinus-Ensembles“, sondern auch einen neuen Kurs beim Unterhalt



*Foto: Kirsten Gerwens – Theateraufführung 2008*

des Martinushauses. Es wurde notwendig, Einnahmen zu erzielen! Seither steht das Martinushaus nicht mehr nur für pfarrliche Veranstaltungen offen. Heute können Räume für private Feiern angemietet werden, ebenso wie für andere Veranstaltungen privater oder gewerblicher Art. Dabei ist es selbstverständlich, dass pfarrinterne Veranstaltungen immer Vorrang bei der Raumbesetzung haben. Wer einmal das Kommen und Gehen über einen längeren Zeitraum anschauen mag, der wird sehen, dass das Martinushaus einen riesigen Zuspruch hat. Es ist im gesamten KKN nicht mehr wegzudenken und unverzichtbar für das soziale und kulturelle Leben in Esch/Auweiler. An jedem Werktag und fast an jedem Wochenende finden hier die unterschiedlichsten Treffen, regelmäßige Termine oder große Veranstaltungen statt.

Eine Auswahl aus den aktuellen Veranstaltungen und Aktivitäten im Martinushaus sei hier genannt:

■ Kleine Schule ■ Café Auszeit ■ Frau allein ■ Gymnastik ■ Yoga ■ Tai Chi  
■ Sitzungen der kirchlichen Gremien und Vereine ■ Seminare ■ Proben der kirchlichen Chöre ■ Treffen der Gemeindejugend ■ Treffen der in der Gemeinde etablierten Kreise (z.B. Tanz- und Nähkreis) ■ Veranstaltungen wie Gemeinde-

frühstück ■ Gemeindecfé ■ Kinderbasare ■ TuT – „Talk unterm Turm“ ■ KKN-Kino und ■ Pfarrkarneval ■ Pfarrfest und Martinusmarkt und natürlich die kirchlichen Zusammenkünfte und Feste wie z.B. Oster-Agapefeier, Empfang zum Jahreswechsel, Priester-Einführung oder -Verabschiedung usw. usw. Auch die Dorfgemeinschaft Esch nutzt gerne die schönen Räume für diverse Veranstaltungen.

Damit sich alle Nutzer und Besucher im Hause wohlfühlen, sind einige Voraussetzungen zu erfüllen. Hierbei kommt dem "Förderverein Gemeindezentrum St. Martinus e.V." eine besondere und wichtige Bedeutung zu. Mehrere Vereinsmitglieder kümmern sich ehrenamtlich um die Ausstattung, Pflege und Instandhaltung des Hauses. Der Förderverein hat in der Vergangenheit bereits viele Mittel dafür bereitgestellt. Auch aktuell werden wieder etliche Investitionen vom Förderverein übernommen, die aus dem „normalen“ Etat der Gemeinde nicht ohne Weiteres bezahlt werden können.

Die Vereinsmitgliedschaft ist mit einem Jahresbeitrag von 6,- Euro für jeden erschwinglich und viel mehr ein Zeichen ideeller, denn finanzieller Verantwortung für das Martinushaus. Deshalb würden wir uns freuen, künftig auch Sie als Mitglied im Förderverein willkommen zu heißen!

Aus Freude und Dankbarkeit darüber, dass unserer Gemeinde dieses großartige Haus zur Verfügung steht, richtet der Förderverein ein Jubiläumsfest aus:

**Sie sind herzlich eingeladen, mit uns zu feiern, zu essen und zu trinken!**  
**Am 18. September 2016 beginnen wir mit der hl. Messe um 9:30 Uhr als Dankmesse und laden anschließend alle Gemeindemitglieder und Besucher zu einem fröhlichen Beisammensein im Martinushaus ein!**  
**Für das leibliche Wohl wird gesorgt sein, so dass an diesem Tag die Küche zu Hause kalt bleiben kann.**



*Hildegard Zeyer, Förderverein*

**ACL-Immobilien Correa**  
**Alberto Correa Langer**  
  
**Individuelle und kostenlose  
Beratung rund um ihre Immobilie**  
  
**Tel.: +49 (0)221 - 277 16 00**  
  
**Mail: [info@acl-immobilien.de](mailto:info@acl-immobilien.de)**  
  
**★★★★★ exzellent**  
**Vermieter/Verkäufer:  
100% empfehlen mich**  
  
**Ihr Spezialist für  
den Kölner Norden!**  
  
**Mitglied im**

**Lieber professionell umziehen!**  
  
**ABC PROFI UMZÜGE e.K.**  
**Rahmenvertragspartner der Bundeswehr**  
**Inhaberin Alexandra Simon**  
  

- Firmen- und Privatumzüge
- Qualifiziertes Fachpersonal
- Freundlich, flexibel, zuverlässig
- Sorgfältige Planung und Beratung
- Mehrfach zertifiziert

  
**Im Gewerbegebiet Pesch 10 a • 50767 Köln**  
**Tel.: 02 21 7000 771**  
**Stadtbüro: Altonaer Str. 24, 50737 Köln**  
**[www.profiumzuege.de](http://www.profiumzuege.de) • [info@profiumzuege.de](mailto:info@profiumzuege.de)**



# RZ ZIMMERSCHIED

*... Beratung, Planung & Ausführung...*

• HEIZUNG • SANITÄR •

Meisterbetrieb  
Ralf Zimmerschied  
Am Entenpfuhl 21a  
50765 Köln-Esch

Ideen aus einer Hand

Sanierung  
Neuanlagen  
Wanne in Wanne  
Wartung/Reparatur

Schnelle Abwicklung durch  
Partnerfirmen

Tel. 0221/5349220  
Fax. 0221/5349230  
www.ralf-zimmerschied.de

*Lebenskomfort wärmstens  
zu empfehlen ...*

*Beratung und Montage  
der neuesten  
Wasser- und Heiztechniken*



## Immobiliengeschäfte sind Vertrauenssache

Wir beraten Sie gern!

- Verkauf
- Vermietung
- Finanzierung

## Ihr Ansprechpartner

Arne Linssen  
Sparkassenbetriebswirt



Tre Orsetti  
Cologne

**Immobilien**

Tre Orsetti Cologne e.K.  
Am Schmidtgrund 78  
50765 Köln  
0221-16 99 41 81  
0178-71 47 37 4  
mail@tre-orsetti-cologne.de  
www.tre-orsetti-cologne.de

## Haarstudio Reichel

Damen + Herrensalon

Chorbuschstr. 33  
50765 Köln - Esch

### Öffnungszeiten:

Dienstags - Freitags: 09.00 Uhr - 18.00 Uhr  
Samstags: 08.00 Uhr - 13.00 Uhr

Um Wartezeiten zu vermeiden,  
vereinbaren Sie einen Termin.

Tel. : 0221 / 94 65 68 10







## „Heimat und Zuflucht“ informiert:

Ende August werden rund 150 Flüchtlinge nach und nach ihre Wohnungen im Escher Flüchtlingswohnheim beziehen. Es handelt sich grundsätzlich um Familien. Sie kommen aus Kölner Notaufnahmeeinrichtungen, wo sie mitunter seit 1/2 bis 1 Jahr auf eine eigene Wohnung warten. Die Wohnungen sind geschlossene Einheiten mit eigener Küche und Bad, zusätzlich gibt es einen Gemeinschaftsraum und einen Spielplatz.

Einmal täglich wird die Polizei an der Unterkunft vorbeischauen, um sich mit der Heimleitung auszutauschen.

Die Familien haben einen harten Weg hinter sich. Wir freuen uns sehr, dass sie endlich in eine richtige Wohnung einziehen können. Da die Familien von der Vollversorgung in die Selbstversorgung wechseln, erhält jede Familie von „Heimat und Zuflucht“ ein Willkommenspaket, das sie mit notwendigem Hausrat wie beispielsweise Geschirr und Besteck versorgt. Was wir hierfür noch brauchen, können sie auf der Website von „Heimat und Zuflucht“ nachlesen.

Die Familien reisen nach und nach mit der KVB an. Einen herzlichen Empfang wird es dann voraussichtlich im Herbst geben, damit sie Zeit haben, in Ruhe in Esch anzukommen. Für später ist geplant, ein regelmäßiges geselliges Zusammensein in der OT Esch zu etablieren, zum Spielen, Essen, sich Austauschen und zusammen Arbeiten.

Wer Lust hat hierbei mitzuhelfen, kann sich an „Heimat und Zuflucht“ wenden:

Es gibt fünf Arbeitsgruppen, in denen Sie sich engagieren können:

- Lotsendienste
- Deutschkurse
- Aktivitäten
- Patenschaften
- Öffentlichkeitsarbeit.

### Wer spenden möchte:

Spendenkonto (mit Spendenquittung):

Kölner Bank eG, Inh. Dorfgemeinschaft Greesberger Esch 1953 e.V.

IBAN: DE30 3716 0087 4800 0950 30BIC: GENODED1CGN

Verwendungszweck: Heimat und Zuflucht.



## Unser soziales Engagement.

Soziales Engagement ist für uns selbstverständlich. Wir setzen uns dafür ein, dass die Bürger in der Region am wirtschaftlichen und gesellschaftlichen Leben teilhaben können. Ob Pavillon fürs Seniorenheim, Anschaffung von Kindersportrollstühlen für einen Verein, Förderung der AIDS-Stiftung oder eine „Überlebensstation“ für Obdachlose: Wir engagieren uns.



**Dorfgemeinschaft „Greesberger“ Esch 1953 e.V.**

1. Vorsitzende: Ursula Rändel, Griesberger Str. 21, 50765 Köln

**Aufnahmeantrag**

Hiermit beantrage ich / beantragen wir die Aufnahme in die Dorfgemeinschaft „Greesberger“ Esch 1953 e.V.

Jahresbeitrag: (bitte ankreuzen)

- ☐ Einzelperson 40,00 Euro  
☐ Familie<sup>1)</sup> 60,00 Euro  
☐ Reduziert<sup>2)</sup> 20,00 Euro

Name\*: \_\_\_\_\_ Vorname\*: \_\_\_\_\_

Straße/Hausnr.\*: \_\_\_\_\_

PLZ/Ort\*: \_\_\_\_\_

Telefon: \_\_\_\_\_ Mobiltel.: \_\_\_\_\_

E-Mail: \_\_\_\_\_

Geburtsdatum\*: \_\_\_\_\_ Hochzeitstag: \_\_\_\_\_

Partner (bei Antrag für die Familie): ☐ Mein Partner ist bereits Mitglied

Name: \_\_\_\_\_ Vorname: \_\_\_\_\_

Geburtsdatum: \_\_\_\_\_ Mobiltel.: \_\_\_\_\_

E-Mail: \_\_\_\_\_

\* Bitte füllen Sie mindestens die mit einem Stern gekennzeichneten Felder aus.

Alle Angaben werden nur zu vereinsinternen Zwecken verwendet und nicht weitergegeben.

Der Mitgliedsbeitrag wird jährlich im Voraus oder unverzüglich nach Eintrittsbestätigung durch den Vorstand erhoben.

<sup>1)</sup> Personen / Paare und deren Kinder ab 16 und unter 18 Jahren. Dazu zählen auch Paare in Lebensgemeinschaft.

<sup>2)</sup> Reduzierter Beitragssatz für Schüler, Studenten, Azubis, freiwillig Wehrdienstleistende und Beschäftigte nach den Regeln des BFDG. Ein Nachweis ist jährlich vorzulegen.

Ort, Datum

Unterschrift

Stand 20.04.2015



**DORFGEMEINSCHAFT „Greesberger“ ESCH  
1953 e.V.**  
[www.esch-aktuell.de](http://www.esch-aktuell.de)

**HERRENSITZUNG  
der Dorfgemeinschaft Esch**

**Sonntag, 05. Februar 2017**

**Einlass 10:00 Uhr, Beginn 11:00 Uhr**

**54 Euro  
all inclusive\* !!!**

KKG Nippeser Bürgerwehr  
Der Kölner Landmetzger  
Uwe E. ♦ Harry & Achim  
Tanzcorps Echte Fründe e.V.

**Knacki Deuser ♦ Cat Ballou**  
Cheerleader des 1. FC Köln 01/07 e.V.  
Kölner Ratsbläser

**Eintrittskarten**

unter **dorfgemeinschaft@esch-aktuell.de**

oder **0172-1567157** (U. Rändel)

Vorverkauf: **54 Euro**, Tageskasse: 59 Euro



\* all inclusive:

Getränke: Kölsch, Softdrinks, Malzbier  
Rot- und Weißwein

Speisen: frische Krustenbratenbrötchen  
Mett-, Käsebrötchen  
Currywurst mit Brötchen



## Ablauf Dorffest Escher Kirmes - Kirchweih

### Freitag, 9. September 2016

- 18.00 Uhr** Treffen am Martinushaus, Martinusstraße  
**18.15 Uhr** Wir holen den Zacheies ab und werden begleitet vom „Spielmannszug Kölns RoThe 2014“  
**Wo:** CDU Ortsverband Esch, Pesch, Auweiler Ira Sommer, Ringstraße 59a  
**20.00 Uhr** Zacheies lädt ein – Jugend gern gesehen **Eintritt frei**  
**Wo:** Martinushaus, Martinusstraße

### Samstag, 10. September 2016

- 11.00 Uhr** Tag des offenen Denkmals „Denkmale gemeinsam erhalten“  
 Führung „St. Martinus und Friedhof“ mit Hildegard Kaufmann  
 Treffpunkt: Eingangsportal St. Martinus  
**12.00 Uhr** Führung: „Geschichte der Escher Hofanlagen“  
 mit Clemens von Looz-Corswarem  
 Treffpunkt: Eingangsportal St. Martinus  
**13.00 Uhr** Führung: „ Hof, Schmiede und Landarbeiterhaus“ mit Dr. Ralf Beines  
 Treffpunkt: Damianshof, Griesberger Straße 19  
 (Endpunkt des vorigen Rundgangs)  
**14.00 Uhr** Kinderfest für Groß und Klein  
**Wo:** Außengelände Kita St. Martinus, Martinusstraße  
 Mit tollen Überraschungen und Spielen rund ums Martinushaus  
**15.00 Uhr** Vorverkaufsstart für die Prunk- und Kostümsitzung am 17.2.17  
 Frühbucher: 30 Euro, ab dem 01.01.2017: 35 Euro  
**17.15 Uhr** „Beiern“ in Esch  
 Glockenspiel vom Turm der Martinuskirche  
 Norbert Schumacher beiert nach alter Tradition  
**17.30 Uhr** Toten-Ehrung auf dem Friedhof  
 Mit dem Kirchenchor St. Martinus Esch/Pesch und dem „Spielmannszug Kölns RoThe 2014“.  
 Anschließend Aufstellung der Vereine in der Kirchgasse  
**18.30 Uhr** Festmesse zum Dorffest-Kirmes-Kirchweih in St. Mariä Namen  
**20.00 Uhr** Musik ganz nach Ihren Wünschen – lassen Sie sich überraschen  
**Eintritt frei**  
**Wo:** Im Martinushaus, Martinusstraße

### Sonntag, 11. September 2016

- 10.30 Uhr** Eröffnung der Informations- und Verkaufsstände des Escher Dorffestes,  
**Wo:** Kirchplatz am Martinushaus, Martinusstraße  
**11.00 Uhr** Familien-Frühshoppen bei freiem Eintritt  
**15.00 Uhr** Kaffee und Kuchen „Martinus-Café“  
**Wo:** Martinushaus, Martinusstraße  
**Was:** Kuchenspenden sind herzlich willkommen und können ab 13.30 Uhr abgegeben werden!  
**16.00 Uhr** Squaredance mit „Wild & Free Classic e.V.“  
 Anschl. gemütlicher Ausklang  
**18.00 Uhr** Verbrennung des Zacheies  
**Wo:** Kirchplatz am Martinushaus, Martinusstraße







**DORFGEMEINSCHAFT „GRESBERGER“ ESCH  
1953 e.V.**  
[www.esch-aktuell.de](http://www.esch-aktuell.de)

## **Prunk- und Kostümsitzung der Dorfgemeinschaft Esch**

**Freitag, 17. Februar 2017**  
**im Festzelt, Martinusstraße**  
**Einlass 18:30 Uhr, Beginn 19:30 Uhr**

**30 Euro**  
**Frühbucherpreis !!!**

... unter anderem mit:

**Domstürmer**  
**Martin Schopps**  
**Linus Show**  
**De Höppemötzjer**

**Der Vorverkauf startet am 10.09.2016**  
**um 15:00 Uhr im Rahmen des Dorffests**  
**rund um das Martinushaus**

Frühbucher: 30 Euro, ab dem 01.01.2017: 35 Euro  
nach dem 10.09.2016 Eintrittskarten unter  
[dorfgemeinschaft@esch-aktuell.de](mailto:dorfgemeinschaft@esch-aktuell.de)  
oder 0172-1567157 (U. Rändel)

### **Dorfgemeinschaft „Greesberger“ Esch 1953 e.V.**

1. Vorsitzende: Ursula Rändel, Griesberger Str. 21, 50765 Köln

Gläubiger-Identifikationsnummer: DE33ZZZ00000453820

### **Erteilung eines SEPA-Lastschriftmandats**

Ich ermächtige die Dorfgemeinschaft „Greesberger“ Esch 1953 e.V., Zahlungen von meinem Konto mittels Lastschrift einzuziehen. Zugleich weise ich mein Kreditinstitut an, die von der Dorfgemeinschaft „Greesberger“ Esch 1953 e.V. auf mein Konto gezogenen Lastschriften einzulösen.

#### **Hinweise:**

Ich kann innerhalb von acht Wochen, beginnend mit dem Belastungsdatum, die Erstattung des belasteten Betrages verlangen. Es gelten dabei die mit meinem Kreditinstitut vereinbarten Bedingungen.

Die jährlichen Mitgliedsbeiträge werden zum 01.01. eines Jahres fällig und zum 01.03. eines Jahres eingezogen. Sollte der 01.03. nicht auf einen Geschäftstag fallen, so ist der nächste Geschäftstag maßgeblich, der auf den angegebenen Einzugstag folgt. Vor dem ersten Einzug einer SEPA-Basislastschrift wird mich die Dorfgemeinschaft „Greesberger“ Esch 1953 e.V. über den Einzug in dieser Verfahrensart unterrichten.

Die Mandatsreferenz wird separat mitgeteilt.

Konto-Inhaber: \_\_\_\_\_

IBAN: D E \_ \_ | \_ \_ \_ \_ | \_ \_ \_ \_ | \_ \_ \_ \_ | \_ \_ \_ \_ | \_ \_

Kreditinstitut: \_\_\_\_\_

BIC: \_ \_ \_ \_ \_

Ort, Datum

Unterschrift

Stand 20.04.2015

# Giehmann Bedachungen



- Meisterbetrieb -

- ✓ Bedachungen aller Art
  - ✓ Klempnerarbeiten
  - ✓ Schieferarbeiten
  - ✓ Abdichtungen
  - ✓ Fassaden
  - ✓ Reparaturen
  - ✓ Dachflächenfenster
  - ✓ Rinnenreinigung
- zuverlässig  
&  
flexibel

Mitglied der Handwerkergemeinschaft Pesch  
Longericher Straße 26

Wir sind für Sie zu erreichen:

Tel.: 0221 - 71 69 962

Mobil: 0170 - 38 36 721

[www.daecher-decker.de](http://www.daecher-decker.de)

Email: [info@daecher-decker.de](mailto:info@daecher-decker.de)

Wir kommen auch für Kleinigkeiten!

St. Donatus Schützenbruderschaft Pesch e.V.



## 61 JAHRE

# Schützen- und Kirchweihfest

vom 27.8. bis 29.8.2016

im Festsaal, Pfarrsaal am Pater-Adam-Müller-Platz

### FESTFOLGE:

| SAMSTAG, DEN 27. AUGUST 2016  | SONNTAG, DEN 28. AUGUST 2016  |
|---|---|
| 17.00 Uhr Krönungsmesse<br>Großer Zapfenstreich<br>anschl. Gefallenanehrung auf dem Friedhof<br>Einzug in den Festsaal<br>zum traditionellen Krönungsball mit Tombola<br><b>Live-Musik von dem Duo „Himmel &amp; Äd“</b>  | 11.00 Uhr Festkommers im Festsaal<br>12.30 Uhr Mittagessen im Festsaal (auf Vorbestellung)<br>14.30 Uhr Empfang der auswärtigen Vereine<br>15.00 Uhr Festzug mit Königsparade<br>Ab Birkenweg, Escher Str., Kapellenweg, Parade an der Kirche, Donaustr., Elisabethstr., Hubertusstr., Longericher Str., Escher Str., zum Festsaal<br>16.00 Uhr Musikkonzert der sportlichen Schießwettbewerbe<br>17.00 Uhr Bürger-Pokal-Schießen<br><b>NEU!!! Kinder- und Jugendpokal</b><br>für alle unter 18 Jahren, mit einer Lichtschussanlage |
| <b>MONTAG, DEN 29. AUGUST 2016</b>  |   |
| 10.00 Uhr Requiem für die Gefallenen und Vermissten aller Kriege und die Verstorbenen der Bruderschaft<br>11.00 Uhr Frühschoppen bis zum späten Abend mit Mittagessen (Erbsensuppe)<br>später mit Musik zum Tanz<br>13.30 Uhr Ehrenpreisschießen der ehemaligen Pescher Könige<br>15.00 Uhr Schüler-, Prinzen- und Königsschießen |   |

Zu allen  
Veranstaltungen  
ist der  
Eintritt frei!

Es lädt herzlich ein:  
St. Donatus Schützenbruderschaft Pesch 1955 e.V. - Der Vorstand

[www.schuetzen-pesch.de](http://www.schuetzen-pesch.de)  
[st.donatus@schuetzen-pesch.de](mailto:st.donatus@schuetzen-pesch.de)



## Mein erster Einsatz

Schon seit Monaten bereite ich mich mit vielen anderen Mitstreitern in der Initiative „Heimat und Zuflucht in Esch/Auweiler“ auf die Ankunft der neuen Mitbewohner in Esch vor, und dann war meine Hilfe von heute auf morgen gefragt. Die Notunterkunft in Heimersdorf suchte verzweifelt nach Mitbürgern, die eine Beschäftigung für die Heimbewohner anbieten könnten. Natürlich war ich bereit, aber was könnte ich anbieten? Auf Anhieb fiel mir Stricken ein. Ich bin zwar keine begnadete Handarbeiterin, aber Schal, Mütze und Kissen gehören zu meinem Repertoire. Also sammelte ich im gesamten Freundeskreis Stricknadeln und Wolle, belud meinen Hackenporsche mit Kaffeekannen und Keksen und machte mich per Bus auf den Weg nach Heimersdorf.

Bei der Ankunft in der Unterkunft – die Turnhalle der Ursula-Kuhr-Schule – stand ich mit Regenschirm, Gepäck und Straßenschuhen praktisch im Schlafzimmer der Bewohner. Ich war entsetzt über die Unterbringung der Menschen. Bett an Bett, keinerlei Abtrennung, keinerlei Intimsphäre. Einige hatten versucht sich mit Betttüchern und Stahlschränken ein wenig abzuschirmen, aber mit mir waren einige Herren vom Brandschutz eingetroffen und sofort mussten alle Barrieren und Stolperfallen verständlicherweise abgebaut werden.

Kinder aller Altersklassen führten mich zum Büro. Die Menschen, die mir auf dem Weg begegneten grüßten freundlich mit „Gutten Tack!“ Die Heimleiterin erzählte, dass ungefähr 70 Syrer, Afghanen, Kurden und Inder mit ihren Familien seit 3 Monaten dort friedlich zusammenlebten und dass außer einer Inderin keiner Englisch oder Deutsch sprechen könne. Gemeinsam zogen wir mit Stricknadeln, Wolle, Schal und Kissen los, um Interessierte für das Angebot zu werben. Wir gestalteten die Werbekampagne als Pantomime und siehe da, die Frauen verstanden sehr schnell, was wir vorhatten.

8 Frauen und ca. 10 Kinder machten sich neugierig mit mir auf den Weg zum Aufenthaltsraum. Gemeinsam räumten wir die Strickmodelle, Wolle und Nadeln aus und die Kinder jubelten die mitgebrachten Kekse. Anhand der mitgebrachten Modelle hatten die Frauen sich schnell für eine Aufgabe entschieden und wählten sich Wolle und Nadeln aus. Alles lief wie geschmiert, bis sich herausstellte, dass keine der Anwesenden stricken konnte!

Eine Frau aus Syrien konnte häkeln und gab sich gleich ans Werk. Der Rest starrte mich gebannt an und wartete auf Unterweisung. Wie erklärt man Menschen, mit denen man sich nicht verständigen kann, wie man Maschen aufschlägt, rechte oder linke Maschen strickt und abkettelt. Da war Einzelunterricht gefordert. Mir brach der Schweiß aus... Also erst mal Kaffee verteilen, Kekse anbieten und Namenszettel schreiben. Ein bisschen plaudern war nicht drin, weil ich auch damit überfordert war. Die ersten beiden Damen, die ich angeleitet hatte, zeigten sich sehr geschickt und gaben ihre Erfahrungen gleich an die anderen weiter. Alle Frauen waren sehr ernst und zurückhaltend, bedankten sich für jede Hilfe und bemühten sich, alles richtig zu machen. Die Kinder bewarfen sich mit der Wolle und wuselten durch die Stricknadeln. Im Aufenthaltsraum herrschte Chaos und ich war total überfordert. Aber am Ende des Nachmittags hatten alle ihre 5 ersten Reihen gestrickt und freuten sich, dass sie die nötige Wolle und die Nadeln in einer mitgebrachten Tasche behalten durften. Wie selbstverständlich räumten sie den Aufenthaltsraum picobello auf und auch die Kinder halfen beim Einpacken. Um 18 Uhr lag ich wie tot zu Hause auf der Couch.

Als ich im Bekanntenkreis von meinen Erfahrungen berichtete, waren Gertrud und Ulrike sofort bereit, mich beim nächsten Stricknachmittag zu unterstützen. Das war toll, denn zu dritt konnten wir allen Frauen gerecht werden und uns auch noch um die Kinder kümmern. Im Wohnheim erwartete man uns schon und alle Frauen standen mit ihren Wolltaschen bereit. Sie hatten untereinander für die Aktion geworben und so gesellten sich neue Frauen dazu. Es gab die ersten Erfolge zu bestaunen und die häkelnde Syrerin zeigte uns stolz ihre Arbeit. Für mich sah es aus, wie ein Kölschglashalter, den man sich Karneval um den Hals hängt, aber sie schob ihre Hand hinein, rieb damit über den Arm und sagte: „Für Hammam, für Dusch“. Sofort erteilten ihr die anwesenden Damen Aufträge. Die Schals wurden länger und länger und wir hatten Zeit, ins Gespräch zu kommen. Viele zeigten uns auf ihren Handys Fotos von der Heimat und von Familienangehörigen. Wir lernten ein bisschen arabisch und sie lernten deutsch von uns. Die Konversation klappte immer besser und gab viel Anlass zum gemeinsamen Lachen. Die Kinder wickelten fleißig Pompon-Tiere und lernten schneiden und kleben. Unsere gemeinsamen Nachmittage wurden immer gemütlicher. Der arabische Koch versorgte uns mit Kaffee und wenn wir eintrafen, fragten die Frauen uns, ob wir

# CASINO

## Spiel-Kiste

*Da geh ich hin.*

**... auch in Ihrer Nähe !**

**Gewerbegebiet Pesch**

Donatusstraße 26

**Gewerbegebiet Bilderstöckchen**

Robert-Perthel-Straße 10 | Robert-Perthel-Straße 11

**Köln - Mauenheim**

Merheimer Straße 430

 [Facebook.com/Spielkisten](https://www.facebook.com/Spielkisten) | Jetzt Fan werden !  
**weitere Infos unter: [www.spielkisten.de](http://www.spielkisten.de)**

**Auch Ihr zuverlässiger Partner für die  
Automatenaufstellung in der Gastronomie.**

**Infos unter: 0221 / 590 69 55**

essen wollten. Es war ihnen wichtig, dass wir uns willkommen fühlten und dass sie uns etwas anbieten konnten. Einmal, als ich in die Unterkunft kam und wie immer von allen Männern und Frauen mit „Gutten Tack“ begrüßt wurde, habe ich mit „Salam aleikum“ geantwortet. Eine Begeisterungswelle ging durch alle Reihen und ich wurde bejubelt und beklatscht. Sie freuten sich offensichtlich, dass ich auch von ihnen gelernt hatte.

An einem Nachmittag zeigte uns eine junge Kurdin auf ihrem Handy traditionelle Tänze aus ihrem Heimatland und forderte uns zum Tanzen auf. Schon bald steppeten wir alle zum Rhythmus der Musik über den Schulflur. Die Männer kamen neugierig aus dem Schlafrum und amüsierten sich köstlich. „Wie tanzen Alemannia?“ fragte die junge Kurdin und schon schwofen Uli und ich im Walzertakt übers Parkett. Das wollten die Damen natürlich auch lernen und so sangen und tanzten wir unter den fassungslosen Blicken der Ehemänner und Wachleute auch noch eine Runde „alemannisch“.

Ende März teilte die Heimleitung uns mit, dass der nächste Donnerstag unser letzter Stricknachmittag sei, da die Unterkunft am Dienstag wegen baulicher Mängel geschlossen werde. Alle Bewohner kämen zusammen in eine Notunterkunft nach Rodenkirchen und sollten bis zum Wochenende nichts von dem geplanten Umzug erfahren. Wir waren geschockt und fuhren an unserem letzten gemeinsamen Nachmittag sehr bedrückt nach Heimersdorf. Die Frauen saßen schon im Aufenthaltsraum und erwarteten uns. Sie schickten ihre Kinder nach draußen und schlossen die Tür ab. Dann zogen Sie alle ihre Kopftücher aus und umarmten uns zur Begrüßung. Ich glaube, sie spürten, dass dieser Nachmittag anders war. Immer wieder umarmten sie uns und bedanken sich. Sie bewirteten uns mit Kaffee und Tee und plauderten über alles, was sie von uns gelernt und erfahren hatten.

Wir hatten zum Abschluss eine Verlosung vorbereitet und viele Artikel im Drogeriemarkt gekauft, liebevoll verpackt und nummeriert. Jede Frau durfte eine Zahl ziehen und sich das dazu passende Geschenk auswählen. Alle waren ganz aufgeregt und plapperten in ihren Landessprachen wild durcheinander. Wir mussten vorlesen und demonstrieren wofür die einzelnen Artikel gedacht waren und schon bald wurde ausprobiert und geschnuppert. Sie umarmten und küssten uns und suchten immer wieder nach unseren Händen, um sich zu bedanken. Wir wa-





ren uns nahe gekommen, miteinander vertraut geworden und uns mit Offenheit und Empathie begegnet. Jeder in dieser Runde fühlte sich verstanden und angenommen und deshalb fiel uns der unausgesprochene Abschied besonders schwer. Wir hoffen, dass es allen in Rodenkirchen gut geht, dass sie neue deutsche Freunde gefunden haben und sich weiterhin gegenseitig unterstützen und helfen. Mein Einsatz hat mir deutlich gezeigt, dass wir auf dem richtigen Weg sind und uns auf die neuen Mitbewohner in Esch freuen können und dass wir ihnen helfen



müssen, sinnvolle Beschäftigungen zu finden. Denn ein Leben ohne Herausforderungen und Aufgaben ist zermürend und unwürdig. Freuen sie sich mit mir, denn bald ist es soweit.

*Romie Esser*

## ■ Schulter & Nacken & Rücken- MASSAGE ■



**Dipl. Sportwissenschaftlerin  
MK Marion Kamphorst**

**Griesberger Str.5 - 50765 Köln (Esch)  
Tel.: 0221-58871249**



## Thomas Schwermer Heizung-Lüftung-Sanitär Installation-Wartung

**Ringstraße 3  
50765 Köln-Esch**

Tel. 0221-35 56 829  
Fax 0221-35 56 827  
mobil 0172-21 70 611  
[thomas.schwermer@ish.de](mailto:thomas.schwermer@ish.de)



## Immobiliengeschäfte sind Vertrauenssache

Wir beraten Sie gern!

- Verkauf
- Vermietung
- Finanzierung

## Ihr Ansprechpartner

Arne Linssen  
Sparkassenbetriebswirt



**Immobilien**

Tre Orsetti Cologne e.K.  
Am Schmidtgrund 78  
50765 Köln  
0221-16 99 41 81  
0178-71 47 37 4  
[mail@tre-orsetti-cologne.de](mailto:mail@tre-orsetti-cologne.de)  
[www.tre-orsetti-cologne.de](http://www.tre-orsetti-cologne.de)

## Willkommen in Esch

Esch hat einen neuen „Dorfpolizisten“. Seit Dezember 2015 ist René Rhiem, Hauptkommissar in der Bezirks- und Schwerpunktdienststelle Köln-Chorweiler, für die Ortsteile Esch, Auweiler und Pesch zuständig. Er ist Nachfolger von Wolfram Bock, der Esch als vertrauter Begleiter zahlloser Martins- und Karnevalszüge ans Herz gewachsen war. Ab jetzt wird Herr Rhiem über unsere Dorffeste wachen. Darüber freuen wir uns. Mit seinen übrigen Aufgabenschwerpunkten wünscht sich aber der brave Bürger weniger Kontakt: Vollstreckung von Haftbefehlen, Aufenthaltsermittlungen oder Aufklärung von Einbrüchen. René Rhiem ist 45 Jahre alt, er wurde in Hürth geboren und lebt nun zusammen mit seiner Frau in Bornheim. Wann er denn nach Esch ziehen würde, fragte ich ihn. Unter lautem Lachen antwortet er: „Nie!“ Das spräche nicht gegen unser Dorf, aber in Bornheim fühle er sich tief verwurzelt. Sein Hobby ist das Golfspielen („Handicap: - 14“), und sein Club ist ebenfalls in Bornheim beheimatet. René Rhiem hat durchaus nichts gegen den alten Polizistennamen: „Schutzmann“. Denn der Schutz der Bewohner, besonders der der Kindergartenkinder und Schüler, liegt ihm besonders am Herzen.

So hat er in seiner noch kurzen Dienstzeit in seinem neuen Bezirk schon eine ganze Reihe von Kindergärten besucht. Dabei geht es um Vertrauensaufbau, aber auch ganz konkret um Ver-



kehrserziehung. Schutz der Bevölkerung hat in diesen unruhigen Zeiten natürlich ein ganz besonderes Gewicht. Auf die Frage, welche neuen Verantwortlichkeiten nach dem Einzug der 150 Flüchtlinge in das Escher Heim auf ihn zu kommen könnten, reagiert René Rhiem ganz gelassen.

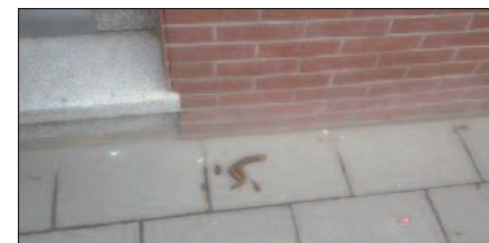
Mit den Flüchtlingen in der Pescher Turnhalle hat er nur gute Erfahrungen gemacht. „Dort läuft alles ruhig und friedlich ab, und so wird es auch in Esch werden.“ Natürlich werden er und seine Kollegen ein wachsames Auge auf das Wohnheim haben. Mindestens einmal am Tag werden sie dort präsent sein. Aber besondere Probleme erwartet er nicht. René Rhiem sucht den engen Kontakt zu den Bürgern. Er bittet ausdrücklich darum, keine Scheu zu haben, ihn persönlich anzurufen, wenn es Fragen, Auffälligkeiten oder Unsicherheiten gibt.



Dafür nennt er uns gerne seine Durchwahlnummer: 0221 229-4474. Wenn René Rhiem auch kein Escher sein wird, herzlich willkommen ist er uns gleichwohl.

Jörg Beyfuss

## „Unser Dorf soll schöner werden“





## De Kölsche Köch

De mieste vun Üch kenne bestemmp dat Verzällche vun dä Touriste, die nohm Aanluure vum Dom un nem Gängelche durch de Altstadt en nem Bräues jet müfele wollte. Se hatte ne ‚Halven Hahn‘ bestallt un woren komisch am Luure, wie se anstell nem gebrode Flattermann e Röggelche mit Holländer Kis krige däte. Do sin mer alt beim wall renommeeteste orgenal Kölsch Gereech.

Och god bekannt es ‚Himmel un Ääd met Blodwoosch‘. Bei dem echte Rezepp dovun weeden fresche Äppel (der Himmel) gekoch, die mer dann unger Äädäppel (de Ääd) mengk. Dozo deit mer dann Blodwoosch (die es geräuch), alsu kein Flönz (die es fresch), kross brode, hmmm.... dat deit ärg lecker munge. God apptitlich es och dä ‚Suurbrode Rhingsche Aat‘ met Klöß un rude Kappes, bei dem mer Fleisch vum Rind (fröher vum Päd) e paar Dag en Essig marineere deit. Zo dem Brode gitt et en Zauß, en dä sin Rosinge un Printe gebrödsch woode. Wä et mih hätzhaft mag, dä kimmelt secher gään e ‚Hämmche met suure Kappes‘ un Püree, dat es ärg deftig un mäht god satt.

Kölle es en Stadt met e ner eige Sproch, met e nem eige Bier un met ener eige Köch, die sich üvver en lange Zigg mit ner Hääd apaate Elemente entweckelt hät. De Kölsche Köch es ursprünglich, unverfälsch un ihrlich, mer kritt se hügg noch et miets em Bräues ov en ner kölschen Weetschaff, leider off nit mih esu parat gemaht wie fröher. Et es wall kaum mügelich, dat mer all die leckere Saa-che opzählen künnt.

*Bräues = Brauhaus, munge = schmecken, apaat = eigenartig,*

*ov = oder, Fooderkaat = Speisekarte*



Achim Schmitz

### Us der Kölsche Fooderkaat

**Halve Hahn met Mostert** (Röggelchen mit mittelaltem Holländer Käse und Senf)

**Himmel un Ääd met Blodwoosch** (Kartoffelpüree mit Äpfeln untereinander und gebratener geräucherter Blutwurst)

**Suurbrode Rhingsche Aat met Klöß** (in Essigbeize marinierter Schmorbraten mit Knödel und einer Soße mit Rosinen und Printen)

**Kölsche Kaviar/Flönz met Öllich un Mostert** (frische Blutwurst mit Zwiebeln und Senf)

## Aktive Menschen sorgen vor!



Dazu gehört auch die Regelung der eigenen Bestattung. Wer soll später einmal alles in Ihrem Sinne veranlassen? Bestimmen Sie Ihre persönlichsten Dinge selbst. Bei einer Bestattungsvorsorgeregelung beraten wir Sie über alle Entscheidungen, die Sie vorab treffen können.

**Tag u. Nacht**  
**Tel. (0 22 38)**  
**96 55 60**

**huth**  
**Bestattungshaus**

Stommeler Straße 94 · 50259 Pulheim (Sinnorsdorf)  
Neusser Straße 573 · 50537 Köln (Weidenpesch)  
Telefon (02 21) 888 11 30

[www.huth-bestattungshaus.de](http://www.huth-bestattungshaus.de) · [info@huth-bestattungshaus.de](mailto:info@huth-bestattungshaus.de)

**Deshalb Bestattungsvorsorge.**

## Bodenbeläge

Ralf Dahmann



Rene Tschigg  
GbR.

Tel. 0221 – 590 30 10

[www.d-t-bodenbelaege.de](http://www.d-t-bodenbelaege.de)

**Bodenbeläge und Verlegearbeiten vom Fachmann**

Aufmaß, Beratung und Bemusterung vor Ort  
Grundausstattung Mietobjekte, Objektausstattung

## IN PUNKTO STEUERN SIND WIR FÜR SIE AM BALL!

### Dienstleistungen

- Strategieberatung
- Existenzgründung
- Jahresabschlusserstellung
- Finanz- und Lohnbuchhaltung
- Betriebliche Steuererklärung
- Private Steuererklärung
- Betriebswirtschaftliche Beratung
- Vermögensnachfolge
- Besteuerung der Rentner
- Einkommensteuer
- Schenkung-/Erbchaftsteuer

Dirk Schauf  
Steuerberater  
Amselweg 54  
50765 Köln

Telefon: 0221 - 95 94 22 0  
Telefax: 0221 - 95 94 22 20  
[dirk.schauf@steuerbuero-schauf.de](mailto:dirk.schauf@steuerbuero-schauf.de)  
[www.steuerbuero-schauf.de](http://www.steuerbuero-schauf.de)

**Schauf**  
Steuerberatung

## Autohaus Herrmanns GmbH

Inh. Thomas Herrmanns  
Im Gewerbegebiet Pesch 13b  
50767 Köln (Pesch)  
Tel. 0221-5906965



- ✓ Seat & Škoda Servicepartner
- ✓ Neu- und Gebrauchtwagen
- ✓ Instandsetzung aller Fabrikate
- ✓ Wartung/Service aller Fabrikate
- ✓ Karosseriearbeiten
- ✓ Unfallreparaturen
- ✓ Lackierarbeiten
- ✓ Glasreparaturen
- ✓ Unfallschadenservice
- ✓ Fahrzeugreinigung/Aufbereitung
- ✓ Smart Repair



[www.autohausherrmanns.de](http://www.autohausherrmanns.de)

Anfahrt: Donatusstraße neben Aldi



## Kath. Öffentliche Bücherei St. Martinus

Die meisten Dorfbewohner kennen unsere, gleich neben der kath. Pfarrkirche gelegene Bücherei sicherlich von außen. Viele haben sie aber noch nie von innen gesehen.

In Gesprächen mit Mitbürgern, die zum Teil schon lange hier wohnen, wurde mir klar, dass über diese bereits seit Jahrzehnten bestehende Einrichtung teilweise völliges Unwissen, oft aber auch ganz falsche Vorstellungen existieren. Deshalb habe ich für Sie hier einige Informationen zusammengetragen, die Sie hoffentlich auch einmal zu einem Besuch unserer Bücherei vor Ort ermuntern.

Träger der Bücherei ist die Katholische Kirche, aber als Öffentliche Bücherei steht sie allen Mitbürgern offen. Im Gegensatz etwa zur Stadtbücherei ist die Ausleihe von Büchern hier für jedermann kostenlos. Ein Kreis von rund zehn ehrenamtlichen Helfern, koordiniert von Verena Hüser, betreut die Ausleihe und den Bestand. Die Bücherei hat ganzjährig Mittwoch 15:30 - 17:30 Uhr geöffnet und außerhalb der Schulferien zusätzlich Samstag 19:30 - 20:00 Uhr und Sonntag 10:30 - 12:00 Uhr. Die Leihfrist beträgt 4 Wochen und kann bei Bedarf verlängert werden. Aktuell entliehene Bücher werden auf Wunsch zum nächstmöglichen



## Miró Die Adresse für jede Gelegenheit

Egal ob beim Frühstück, durchgehend warmer Küche ab 12.00 Uhr, Kaffee, hausgemachtem Kuchen und Eisbechern:  
**Einfach hinsetzen und die Seele baumeln lassen.** Bei schönem Wetter auch in unserem Biergarten.

Öffnungszeiten **Di - So** ab 10.00 Uhr | **Montag** Ruhetag  
Durchgehend **warmer Küche**

**Miró.**  
Café. Bistro. Restaurant.

Frohnhoferstrasse 35  
50765 Köln-Esch  
0221-9591024  
[www.bistro-miro.de](http://www.bistro-miro.de)

## Gruner Traditionelles Fleischerfachgeschäft

Neben Tradition bieten wir Ihnen auch neue Produkte. Partyservice sowie eine **heiße Theke** mit **täglich wechselnden Menüs** runden das vielfältige Angebot unseres **Meisterbetriebes** ab.

Öffnungszeiten **Mo - Do** 7.00-13.00 Uhr und 15.00-18.30 Uhr  
**Fr** 7.00-13.00 Uhr und 14.30-18.30 Uhr | **Sa** 7.00-13.00 Uhr



Longerischer Hauptstr. 63  
50739 Köln-Longerich  
0221 5991858  
[www.metzgerei-gruner.de](http://www.metzgerei-gruner.de)

## **GEBR. ROGGENDORF** **EUROMOVERS** EUROPEAN MOVER PARTNERSHIP

### **Sie wollen, dass bei Ihrem Umzug alles reibungslos läuft?**

Ein erfolgreicher Umzug beginnt mit einer ausführlichen Beratung.  
Persönlich vor Ort – fachkundig und kostenlos. Rufen Sie uns an:

**Freecall: 0800-76 44 36 36**

#### Unser Leistungsspektrum:

- Stadt-, Fern- und Überseeumzüge mit Volls-service, nationale und internationale Linienverkehre/Beiladungen
- Senioren-umzüge
- Kunst- und Antiquitätentransporte
- Büro- und Laborumzüge, Betriebsverlagerungen
- Archiv- und Bibliotheks-umzüge
- Containerlager für Möbel, Aktenarchivierung, Klimalagerung
- Umzugsconsulting, Relocation
- Containerlager für Möbel, Aktenarchivierung, Klimalagerung
- Umzugsconsulting, Relocation
- Packmittelservice

**FEDEMAC**  
EUROPEAN MOVERS



Gebr. Roggendorf GmbH · Mathias-Brüggen-Straße 51 · 50827 Köln  
Tel.: 0221-95 66 66-0 · Fax: 0221-95 66 66-6  
E-Mail: [info@roggendorf.de](mailto:info@roggendorf.de) · [www.roggendorf.de](http://www.roggendorf.de)

chen Termin reserviert. Für unsere Jüngsten gibt es eine gemütliche Stöberecke mit Bilderbüchern und gefragten Musik-CDs. Für die literarische Versorgung in den Folgejahren steht ein breites Spektrum an Kinder- und Jugendliteratur zur Verfügung. Abgerundet wird das Sortiment durch interessante und lehrreiche Sachbücher, spannende Krimis und aktuelle Romane für Heranwachsende und Erwachsene. Zusätzlich finden Sie eine Auswahl an Comics und Hörbüchern. Insgesamt warten hier ca. 1900 Bücher und 200 Tonträger auf Sie. Im vergangenen Jahr wurden pro Woche im Schnitt über 50 Medien ausgeliehen. Das ist sicher ein guter Zuspruch, aber durchaus ausbaufähig!

Besuchen Sie doch auch einmal die Bücherei und lassen sich von dem reichhaltigen Angebot überraschen. Da die Helfer selbst alle begeisterte Bücherleser sind, unterstützen sie gerne bei der Auswahl Ihrer Bücher. Oft werden hier auch Tipps, Eindrücke und Erfahrungen nach dem Lesen untereinander ausgetauscht. Bei der Neuanschaffung von Büchern ist Verena Hüser sehr darauf bedacht, die Leserwünsche und -gewohnheiten zu berücksichtigen. Es sollen ja Bücher erworben werden, die möglichst oft ausgeliehen werden und keine Ladenhüter. Zusätzlich zur Ausleihe bietet das Bücherei-Team beim Pfarrfest, auf dem Martinusmarkt und auch am Sonntag dem 11. September auf unserem Escher Dorffest einen Verkaufsstand mit gebrauchten Büchern an. Für diesen Zweck können Sie über das ganze Jahr während der Öffnungszeiten gut erhaltene Bücher abgeben. Die werden bei diesen Veranstaltungen -zusammen mit ausgemusterten Büchern aus der Bücherei - zum Preis von 1 – 2 Euro verkauft. Die Einnahmen aus diesen Gebrauchtbücherverkäufen werden für den Neuerwerb von Büchern genutzt, mit Ausnahme des Verkaufs beim Pfarrfest 2016. Da war der gesamte Erlös des Festes für die Flüchtlingsbetreuung bestimmt. Bei diesen Bücherverkäufen bietet sich Ihnen die ideale Möglichkeit, sich z.B. für Ihren Urlaub preiswert mit Lesestoff zu versorgen. Wenn Sie dann auch noch die gelesenen Bücher am Urlaubsort in einem Bücherschrank zurücklassen, können Sie Nachreisenden eine Freude machen und sich selbst Platz für Souvenirs verschaffen.



Neue Helfer sind im Bücherei-Team stets erwünscht. Falls Sie Lust zur Mitarbeit haben, auch wenn Sie nur 2 Stunden im Monat einbringen wollen, sind Sie herzlich willkommen. Sprechen Sie einfach einen der Helfer in der Bücherei an.

*Herbert Ehnert*





# Heinenhof

der Bauernladen

**Liebe Nachbarn aus  
Esch und Auweiler,  
wir freuen uns auf  
Ihren Besuch!**

**Das Heinenhof  
Team aus Orr**

Heinenhof - Gisela und Josef Schröder

**Tel. 02238-6733  
www.heinenhof.de**



[www.esch-aktuell.de](http://www.esch-aktuell.de)



## Bridge - das Kartenspiel

Wer hat Lust, dieses wunderschöne Spiel zu erlernen? Das Spiel, das - wenn man es einmal beherrscht - einen völlig in Beschlag nehmen kann.

Eine kurze Beschreibung: Vier Spieler sitzen um einen Tisch. Die gegenüberstehenden bilden jeweils ein Paar. Die Positionen der Paare werden nach den Himmelsrichtungen benannt, Nord/Süd spielt gegen Ost/West. Gespielt wird mit einem Rommé-Spiel, wobei jeder Spieler dreizehn Karten in der Hand hat. Ziel des Spiels ist, so viele Stiche wie möglich zu machen. Das klingt langweilig, aber da ist ja auch noch das Reizen! Mit der Reizung beginnt die Kunst beim Bridge. Jeder Spieler teilt mit, wie viele Stiche in welcher Trumpffarbe er machen will. Die Farben sind Pik, Coeur (Herz), Karo und Treff (Kreuz). Logisches Denkvermögen und Konzentrationsfähigkeit sind gefragt. Die Regeln zur Reizung sind Gebote, die man mit ein bisschen Zeit und Geduld erlernen kann. Das beizubringen biete ich bei mir zu Hause in Esch an, damit Interessierte später in unserer Gruppe mitspielen können.

Auf geht's, nur Mut! Sie erreichen mich unter der Telefonnummer: 0221 5904593  
*Hildegard Guddat*

## Immobiliengeschäfte sind Vertrauenssache

Wir beraten Sie gern!

- Verkauf
- Vermietung
- Finanzierung

## Ihr Ansprechpartner

Arne Linssen  
Sparkassenbetriebswirt



**Immobilien**

Tre Orsetti Cologne e.K.  
Am Schmidtgrund 78  
50765 Köln  
0221-16 99 41 81  
0178-71 47 37 4  
mail@tre-orsetti-cologne.de  
www.tre-orsetti-cologne.de





**ESCH  
AKTUELL**

## Kurz berichtet

### Café Kleidertausch in Köln - Pesch

**Tausch & Plausch**, der Tauschring im Kölner Norden, lädt alle **Frauen und Mädchen ab 16 Jahren** zu einer bestimmt spaßigen Kleidertauschaktion ein.

So geht's: Jede darf maximal 15 gut erhaltene Kleidungsstücke (wie man sie auch an eine Freundin weitergeben würde) oder Accessoires wie Modeschmuck oder Handtaschen mitbringen. In einer 1. Tauschrunde darf sich jede maximal drei Teile auswählen. Die 2. Runde ist ohne Limit. Sollten Reste bleiben, werden diese an das Café Schatztruhe in Lindweiler gestiftet.

Außerdem dabei ein kulturelles Highlight: Der **GlücksChor** von Max Weise singt ab ca. 15.30 Uhr Ausschnitte aus seinem Repertoire.

Für Kaffee und Kuchen und ein Gläschen Prosecco ist gesorgt!

**Wann?** Samstag, den 10. September 2016 von 13.30 bis 17.00 Uhr

**Wo?** Im Ev. Gemeindezentrum Köln-Pesch, Montessoristr. 15

**Veranstalter:** Tausch & Plausch Tel. 126 108 89, [www.tauschundplausch.de](http://www.tauschundplausch.de)

### OT Esch

Die Kinder und Jugendlichen der OT Esch würden gerne die Einrichtung verschönern und aufwerten. Diesbezüglich bitten wir höflich um Spenden in Form von Farbe, Streichutensilien, Rollen etc.

Über weitere Verschönerungsmöglichkeiten und Vorschläge sind wir ebenfalls sehr dankbar.

**Geldspenden sind uns auch willkommen:**

**Kath. Kirchengemeinde St. Martinus, Spende Jugendkonto OT**

**IBAN: DE73 3706 0193 0010 2730 48**

**BIC: GENODED1PAX**

Die Kinder und Jugendlichen der OT Esch

**Die aktuellen Öffnungszeiten sind:**

Dienstag, Mittwoch und Freitag von 16:00 bis 19:00 Uhr

# BIOQUELL-SOFT



## Innovative Doppelanlage zur Wasser- Enthärtung

- stoppt Kalk
- herrlich weiches Wasser
- einzigartig mit 5-Stufen Verfahren
- spart Energie
- geringster Salzverbrauch



Nicht verzagen – Lüpschen fragen!

**Lüpschen**  
Sanitär + Heizung GmbH

**Köln 5 90 55 62**

**[www.luepschen.com](http://www.luepschen.com)**





# ERNTEDANKFEST in Auweiler

[www.esch-aktuell.de](http://www.esch-aktuell.de)

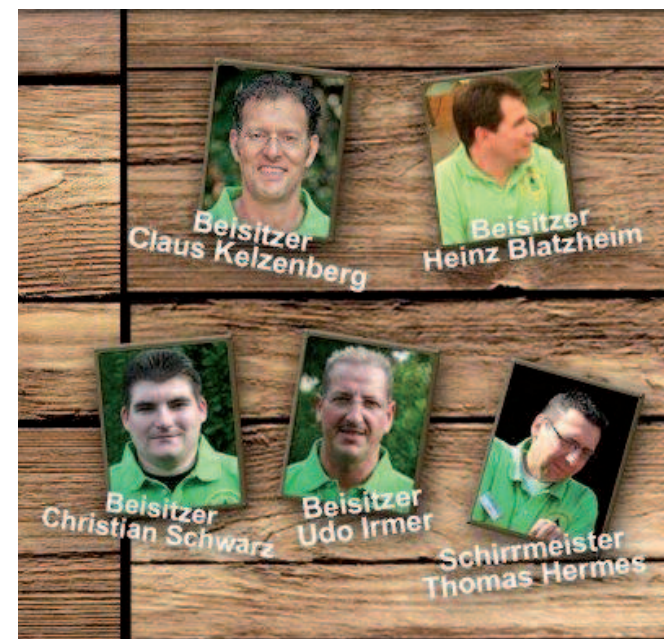


**Maigesellschaft  
"Greesberger" Auweiler e.V.**

Auf dem Bauernhof der *Familie Tils*  
Samstag 24.September 2016 ab 13 Uhr  
Sonntag 25.September 2016 ab 11 Uhr

Frisches Obst und Gemüse aus Auweiler Anbaugebieten.  
Gepflegtes Kölsch vom Faß und erstklassige Weine.  
Grill- und Wurstspezialitäten, Reibekuchen frisch aus der Pfanne.  
Kaffee und Kuchen "WIE BEI MUTTERN".  
Unterhaltung und Süßigkeiten für die Kinder.

Die Maigesellschaft freut sich auf Ihren Besuch



**Neuer Vorstand  
Maigesellschaft**



Seit 1926

# Hermann Miebach GmbH

**MARKENHEIZÖL VOM NACHBARN**

*sauber - zuverlässig - preiswert*

**Paul Miebach**  
Geschäftsführer

Am Palmkäulchen 13  
50765 Köln-Esch

50737 Köln  
Scheibenstraße 159

Telefon 0221 / 74 27 55  
Telefax 0221 / 7 12 60 89  
eMail Heizoel-Miebach@gmx.de

 **AUER COURTH**  
*www.bauer-courth.de*



**Garten.  
Landschaft.  
Umwelt.**

**T 0221. 590 13 04**

# ABS Höfer



**Geschäftsführer:  
Josef Höfer  
Kfz-Meister**

**Kfz-Meister-Fachbetrieb  
ABS Reifen + Autoservice  
Höfer GmbH**

**Waffenschmidtstraße 2 · 50767 Köln  
Telefon 0221 590 70 02  
Telefax 0221 590 63 07**

***Auf gute Bekanntschaft***

Als Familienbetrieb legen wir Wert auf persönlichen Kontakt und ein Vertrauensverhältnis zu unseren Kunden. Das heißt: ein einziger Ansprechpartner, der Sie und Ihr Auto bestens kennt und mit seinem Namen für die Qualität unserer Arbeit bürgt.

Und apropos Qualität: Bei der ABS Höfer GmbH arbeitet unter Leitung eines erfahrenen Kfz.Meisters ausschließlich gut ausgebildetes Fachpersonal für Sie, das dank permanenter Weiterbildung immer auf dem neuesten Stand der Technik ist.

**Das Team für Ihr Fahrzeug**



## Termine 2016

Bitte vergewissern Sie sich bei jedem der aufgeführten Termine online, ob es kurzfristige Änderungen oder Streichungen gibt. „Links“ mit allem Weiteren zu den Veranstaltern und zur Überprüfung von Veranstaltungsterminen finden Sie unter <http://www.esch-aktuell.de/Termine/Termine.pdf>

### September

■ 2.9. 11.30

**Singkreis „Herbstlieder“, Termin nicht nur für Kita-Eltern**

**Ort:** Mehrzweckhalle der Kita St. Martinus

**Veranstalter:** Familienzentrum St. Martinus

■ 3.9.

**Sommerfest**

**Veranstalter:** Förderverein des FC Pesch

■ 5.9. 11.00 – 12.30

**Start Babymassage mit Ulla Drolshagen**

(Deutsche Gesellschaft für Baby- und Kindermassage) 7 Termine jeweils montags

**Ort:** Kita St. Martinus, Köln Esch

**Veranstalter:** Familienzentrum St. Martinus

■ 5.9. 15.00 bis 16.30

**Bürgersprechstunde des Bezirksbürgermeisters Reinhard Zöllner** für alle Einwohner des Stadtbezirks, keine Anmeldung erforderlich, Rückfragen: 221-96300.

**Ort:** Bezirksrathaus Chorweiler, Pariser Platz 1, 3. Etage, Zimmer 3.200.

**Veranstalter:** Stadt Köln, Bezirksvertretung Chorweiler

■ 6.9. 15.00 – 17.00

**regelmäßiges Café zur Linde für Demenzpatienten und ihre Begleitung,**

heutiges Thema „Spiele im Herbstwind“, telefonische Anmeldung erbeten unter 79 54 96

**Ort:** im Lindweiler Treff, Marienberger Weg 17b, Lindweiler

**Veranstalter:** Lindweiler Treff

■ 7.9. 8.30 – 11.00

**Elterncafé „Cafe AusZeit“**

**Ort:** Martinushaus, Köln Esch

**Veranstalter:** Familienzentrum St. Martinus

■ 7.9. 19.00

**„Wer kütt, da kütt“; Ein kölscher Abend mit Sonia Bergwitz im Pfarrzentrum.**

**Ort:** Pfarrzentrum Köln Pesch, Kapellenweg

**Veranstalter:** Katholische Kirchengemeinde KKN

■ 7.9. 19.00

**Vorträge im Rahmen des Monatstreffen des Rheinischen Sammlerkreis.**

Heutiges Thema: André Kruth: Die Maschinenpistole 34(ö)

**Ort:** Frechener Hof - Schützenhaus -, Johann-Schmitz-Platz, 50226 Frechen

**Veranstalter:** Der Rheinische Sammlerkreis

■ 9.9. – 11.9.

**Escher Dorffest – Details siehe Programmablauf**

**Ort:** Martinushaus, Martinusstraße

**Veranstalter:** Dorfgemeinschaft Esch

■ 10.9.

**Tag des offenen Denkmals**

11 Uhr – Führung „St. Martinus + Friedhof“ mit Hildegard Kaufmann

Treffpunkt: Eingangsportal St. Martinus

12 Uhr – Führung „Höfe, Geschichte der Escher Hofanlagen“ mit Clemens von Looz-Corswarem

Treffpunkt: Eingangsportal St. Martinus

13 Uhr – Führung „Hof, Schmiede und Landarbeiterhaus mit Erläuterung von alten Baumaterialien“ mit Dr. Ralf Beines

Treffpunkt: Damianshof, Griesberger Str. 19

**Veranstalter:** Dorfgemeinschaft Esch

■ 10.9. 13.30 – 17.00

**Café Kleidertausch in Köln - Pesch**

Tausch & Plausch, der Tauschring im Kölner Norden, lädt alle Frauen und Mädchen ab 16 Jahren zu einer bestimmt spaßigen Kleidertauschaktion ein.

**Ort:** Im Ev. Gemeindezentrum Köln-Pesch, Montessoristr. 15

**Veranstalter:** Tausch & Plausch

■ 10.9 + 11.9

**Dorffest/Kirmes/Kirchweih Kirchweihfest St. Mariä Namen**

■ Toten- und Gefallenenehrung: Sa. 10.9. – 17.30 Uhr

■ Festgottesdienst: Sa. 10.9. – 18.30 Uhr

**Veranstalter:** Dorfgemeinschaft Esch

■ 10.9 + 11.9

**Im Rahmen der ‚Offenen Atelier Tage Köln‘** öffnet der freischaffende Künstler Andreas Mischke seine Pforten. Sein Schwerpunkt liegt auf der Ölmalerei und ist vorab unter [www.andreas-mischke.de](http://www.andreas-mischke.de) zu sehen.

**Ort:** Gartenstr. 4, Köln – Auweiler; jeweils von 11h – 19h

**Veranstalter:** Tel. 99028048 oder [info@andreas-mischke.de](mailto:info@andreas-mischke.de)

**■ 11.9. 12.00 – Einlass 11.30**

**Im Rahmen des Tages des offenen Denkmals:** Matinee im Herrenhaus – Die Wahrheit über die Liebe Mit dem Trio „Jazznetto“ und dem Duo „Marcellina van der Grinten/Natalie Haitink“, Eintritt kostenlos, Spenden erbeten

**Ort:** Rittergut Orr

**Veranstalter:** Förderverein Rittergut Orr

**■ 16.9.**

**Dankeschön-Abend für alle Helfer der Dorfgemeinschaft**

**Veranstalter:** Dorfgemeinschaft Esch

**■ 18.9.**

**20 Jahre Martinushaus Esch - Jubiläumsfest,** Dankmesse um 9:30 in St. Mariä Namen, anschließend Frühstück und Frühschoppen im Martinushaus

**Ort:** Martinushaus, Köln Esch

**Veranstalter:** Förderverein St. Martinus

**■ 21.9. 8.30 – 11.00**

**Elterncafé „Cafe AusZeit“**

**Ort:** Martinushaus, Köln Esch

**Veranstalter:** Familienzentrum St. Martinus

**■ 24.9. ab 13.00**

**Erntedankfest. Beginn am 25.9. um 11 Uhr**

**Ort:** Bauernhof der Familie Tils

**Veranstalter:** Maigesellschaft „Greesberger“ Auweiler e.V.

**■ 24.9. 20.00**

**KKN-Kino**

**Ort:** Martinushaus, Köln Esch

**Veranstalter:** Katholische Kirchengemeinde KKN

**■ 25.9. 17.00**

**Günter Schwanenberg „Musikalische Stadtgeschichten III“ Stätten des Vergnügens**

Eintritt 16 Euro, Vorverkauf: [karten@dem-himmel-so-nah.de](mailto:karten@dem-himmel-so-nah.de) oder 99 20 51 98

**Ort:** Jesus-Christus-Kirche, Martin-Luther-Str. 6a, Köln-Esch

**Veranstalter:** Für Zukunft e.V.

**■ 27.9. 15.00h – 16.30h**

**Themencafé 60 plus**

**Ort:** Jesus Christus-Kirche, Köln-Esch

**Veranstalter:** Evangelische Gemeinde Auweiler-Esch-Lindweiler-Pesch

**■ 27.9. 19.30h bis 21.30h**

**Tausch & Plausch, das nützliche Netzwerk mit Spaßfaktor im Kölner Norden**

**Ort:** Jesus Christus-Kirche, Köln-Esch

**Veranstalter:** Tausch & Plausch

**OKTOBER****■ 1.10.**

**Tag der offenen Tür**

**Veranstalter:** Grundschule Esch

**■ 1.10.**

**Escher Filmfestspiele, Eintritt frei**

**Ort:** Martinushaus, Köln Esch

**Veranstalter:** Katholische Jugend im KKN

**■ 2.10. 15.00h**

**Ökumenischer Erntedank**

**Ort:** wird noch bekannt gegeben

**Veranstalter:** Evangelische Gemeinde Auweiler-Esch-Lindweiler-Pesch und Katholische Kirchengemeinde KKN

**■ 4.10. 15.00 – 17.00**

**regelmäßiges Café zur Linde für Demenzpatienten und ihre Begleitung,**

heutiges Thema „Herbstgemüse (Danke für die Ernte)“,

telefonische Anmeldung erbeten unter 79 54 96

**Ort:** im Lindweiler Treff, Marienberger Weg 17b, Lindweiler

**Veranstalter:** Lindweiler Treff

**■ 5.10. 8.30 – 11.00**

**Elterncafé „Cafe AusZeit“**

**Ort:** Martinushaus, Köln Esch

**Veranstalter:** Familienzentrum St. Martinus

**■ 5.10. 19.00**

**Vorträge im Rahmen des Monatstreffen des Rheinischen Sammlerkreis.**

Heutiges Thema: Volker Stibbe & Franz Zimmer: Rollenverschlußsysteme mit dem Schwerpunkt auf G 3 u. MP

**Ort:** Frechener Hof – Schützenhaus –, Johann-Schmitz-Platz, 50226 Frechen

**Veranstalter:** Der Rheinische Sammlerkreis

**■ 8.10. 11.00 – 13.00**

**Bekleidungsbasar**

**Ort:** Martinushaus, Köln Esch

**Veranstalter:** Familienzentrum St. Martinus

**■ 9.10. 15.00**

**Martinus-Café**

**Ort:** Martinushaus, Köln Esch

**Veranstalter:** Katholische Kirchengemeinde KKN

**Mitte Oktober**

**Redaktionsschluss „Esch Aktuell“**



**■ 17.10 – 21.10**

**Herbstfahrt nach Bergisch Gladbach, offen für Kinder ab 9 Jahre**

**Veranstalter:** Katholische Jugend im KKN

**■ 23.10. Beginn der Haussammlung**

**Veranstalter:** Dorfgemeinschaft Esch

**■ 23.10. 18.00, Einlass 17.30**

**Herrenhaus-Konzert „Argentinischer Tango mit Tango Fuego“;**

Soledad de Piazzolla y La Salida. Eintritt 18 Euro

Info: <http://www.rittergut-orr.de/Veranstaltungskategorien/herrenhaus-konzerte/>

**Ort:** Rittergut Orr

**Veranstalter:** Musik-Kultur-Management Hegewald

**■ 25.10. 15.00h – 16.30h**

**Themencafé 60 plus**

**Ort:** Jesus Christus-Kirche, Köln-Esch

**Veranstalter:** Evangelische Gemeinde Auweiler-Esch-Lindweiler-Pesch

**■ 25.10. 19.30h bis 21.30h**

**Tausch & Plausch, das nützliche Netzwerk mit Spaßfaktor im Kölner Norden**

**Ort:** Jesus Christus-Kirche, Köln-Esch

**Veranstalter:** Tausch & Plausch

**■ 26.10. 8.30 – 11.00**

**Elterncafé „Cafe AusZeit“**

**Ort:** Martinushaus, Köln Esch

**Veranstalter:** Familienzentrum St. Martinus

**■ 28.10. 20.00, Einlass 19.00**

**„TuT – Talk unterm Turm“**

**Ort:** Martinushaus, Martinusstr. 22

**Veranstalter:** kfd – Katholische Frauengemeinschaft Deutschland in Esch

**■ 29.10. 20.00**

**KKN-Kino**

**Ort:** Martinushaus, Köln Esch

**Veranstalter:** Katholische Kirchengemeinde KKN

**■ 31.10 – 1.11.**

**Halloween Übernachtungswochenende in Weiler, offen für Kinder ab 9 Jahre**

**Veranstalter:** Katholische Jugend im KKN

**■ 31.10. 20.00**

**Klüngelbeutel, „Djihad in Wittenberg“**

Eintritt: 16 Euro, Vorverkauf: [karten@dem-himmel-so-nah.de](mailto:karten@dem-himmel-so-nah.de) oder 99 20 51 98

**Ort:** Jesus-Christus-Kirche, Martin-Luther-Str. 6a, Köln-Esch

**Veranstalter:** Für Zukunft e.V.

**NOVEMBER****■ 2.11. 19.00**

**Vorträge im Rahmen des Monatstreffen des Rheinischen Sammlerkreis.**

Heutiges Thema: Wolfgang Berk: Tipping & Lawden, Birmingham

**Ort:** Frechener Hof – Schützenhaus -, Johann-Schmitz-Platz, 50226 Frechen

**Veranstalter:** Der Rheinische Sammlerkreis

**■ 6.11. 12.00 – Einlass 11.30**

**Matinee im Herrenhaus – Melancholische Klänge.**

Mit „Exquisite Noyse“ und dem Trio „KlaVioSax“, Eintritt kostenlos, Spenden erbeten

**Ort:** Rittergut Orr

**Veranstalter:** Förderverein Rittergut Orr

**■ 6.11. 14.00**

**Patrozinium St. Martinus**

Martinusmarkt ab 14.00 Uhr, kfd St. Martinus

**Veranstalter:** kfd – Katholische Frauengemeinschaft Deutschland in Esch

**■ 7.11. Martinszug**

**Veranstalter:** KölnKitas (Kindertagesstätte am Braunsacker)

**■ 7.11. 15.00 bis 16.30**

**Bürgersprechstunde des Bezirksbürgermeisters Reinhard Zöllner für alle Einwohner**

des Stadtbezirks, keine Anmeldung erforderlich, Rückfragen: 221-96300.

**Ort:** Bezirksrathaus Chorweiler, Pariser Platz 1, 3. Etage, Zimmer 3.200.

**Veranstalter:** Stadt Köln, Bezirksvertretung Chorweiler

**■ 8.11. Martinszug**

**Ort:** Städt. Kindertagesstätte, Am Scheidweg

**Veranstalter:** Kindertagesstätte Köln Esch, am Scheidweg

**■ 9.11. 17.30**

**St. Martinszug**

**Veranstalter:** Dorfgemeinschaft Esch

**■ 9.11. 8.30 – 11.00**

**Elterncafé „Cafe AusZeit“**

**Ort:** Martinushaus, Köln Esch

**Veranstalter:** Familienzentrum St. Martinus

**■ 10.11.**

**Martinszug, Kita St. Martinus**

**Veranstalter:** Familienzentrum St. Martinus

**■ 12.11.**

**Sessions-Eröffnung**

**Veranstalter:** Dorfgemeinschaft Esch

**■ 13.11. 12.00**

**Patrozinium St. Elisabeth, Elisabethmarkt ab 12.00 Uhr**

**Veranstalter:** Ortausschuss Pesch, Katholische Kirchengemeinde KKN

**■ 13.11. 18.00**

**St. Martin**

**Veranstalter:** Maigesellschaft "Greesberger" Auweiler e.V.

**■ 15.11.**

**Terminabsprache 2017**

**Veranstalter:** Dorfgemeinschaft Esch

**■ 15.11. 15.00 – 17.00**

**regelmäßiges Café zur Linde für Demenzpatienten und ihre Begleitung,**

heutiges Thema „Kölner Originale“, telefonische Anmeldung erbeten unter 79 54 96

**Ort:** im Lindweiler Treff, Marienberger Weg 17b, Lindweiler

**Veranstalter:** Lindweiler Treff

**■ 16.11. 18.00**

**Ökumen. Buß- und Bettag: Gottesdienst und anschl. Gespräch**

**Veranstalter:** Katholische Kirchengemeinde KKN

**■ 17.11. 20.00**

**Vortrag „Störenfriede, die 2 Gesichter von verhaltensauffälligen Kindern“**

mit Martina Brausem (Motopädin, Entspannungspädagogin, Kinderkrankenschwester, Autorin)

**Ort:** Martinushaus, Köln Esch

**Veranstalter:** Familienzentrum St. Martinus

**■ 19.11. 11.00 – 13.00**

**Spielzeugbasar**

**Ort:** Martinushaus, Köln Esch

**Veranstalter:** Familienzentrum St. Martinus

**■ 20.11.**

**Adventsbasar Weiler, kfd Weiler**

**Ort:** Pfarrzentrum Weiler, Regenboldstr.

**Veranstalter:** Katholische Kirchengemeinde KKN

**■ 22.11. 15.00h – 16.30h**

**Themencafé 60 plus**

**Ort:** Jesus Christus-Kirche, Köln-Esch

**Veranstalter:** Evangelische Gemeinde Auweiler-Esch-Lindweiler-Pesch

**■ 23.11. 8.30 – 11.00**

**Elterncafé „Cafe AusZeit“**

**Ort:** Martinushaus, Köln Esch

**Veranstalter:** Familienzentrum St. Martinus

**■ 26.11 + 27.11**

**Adventsmarkt**

**Ort:** Kirchgasse, Köln Esch

**Veranstalter:** Dorfgemeinschaft Esch

**■ 26.11. 10.00**

**Aufstellen des Weihnachtsbaumes**

**Ort:** Dorfanger Auweiler

**Veranstalter:** Maigesellschaft "Greesberger" Auweiler e.V.

**■ 26.11.**

**GWK-Basar** (Termin noch nicht bestätigt)

**Veranstalter:** Katholische Kirchengemeinde KKN

**■ 26.11. 20.00**

**KKN-Kino**

**Ort:** Martinushaus, Köln Esch

**Veranstalter:** Katholische Kirchengemeinde KKN

**■ 27.11. 18.00, Einlass 17.30**

**Herrenhaus-Konzert – „Lieber Macho“: Musik von Gentlemen der Alten Schule**

Filmmusik und andere Stücke mit dem Kammermusik-Ensemble „VivazzA“. Eintritt 18 Euro.

Info: <http://www.rittergut-orr.de/Veranstaltungskategorien/herrenhaus-konzerte/>

**Ort:** Rittergut Orr

**Veranstalter:** Musik-Kultur-Management Hegewald

**■ 29.11. 19.30h bis 21.30h**

**Tausch & Plausch, das nützliche Netzwerk mit Spaßfaktor im Kölner Norden**

**Ort:** Jesus Christus-Kirche, Köln-Esch

**Veranstalter:** Tausch & Plausch

**Bitte folgende Termine vormerken:**

**JANUAR 2017****■ 7.1. 18.00**

**Proklamation des Kinderprinzenpaares, Einlass 17:00h, Eintritt Frei**

**Ort:** Pausenhalle der Grundschule in Köln-Esch

**Veranstalter:** KV "Escher Pänz" e. V.

Informationen anfordern bei: Bernd Maurer Tel. 0173/8712064 oder: [kv\\_escher-paenz@web.de](mailto:kv_escher-paenz@web.de)

**■ 8.1. 17.00**

**Konzert**

**Ort:** Martinuskirche

**Veranstalter:** Kirchenmusik im Kreuz Köln-Nord und Dorfgemeinschaft Esch



**■ 10.1. 15.00 – 17.00**

regelmäßiges Café zur Linde für Demenzpatienten und ihre Begleitung,

heutiges Thema „Wintergeschichten“, telefonische Anmeldung erbeten unter 79 54 96

**Ort:** im Lindweiler Treff, Marienberger Weg 17b, Lindweiler

**Veranstalter:** Lindweiler Treff

**FEBRUAR 2017**
**■ 5.2. 11.00**

Herrensitzung,

**Ort:** Festzelt auf dem Sportgelände, Martinusstraße, Köln-Esch

**Veranstalter:** Dorfgemeinschaft Esch

**■ 7.2. 15.00 – 17.00**

regelmäßiges Café zur Linde für Demenzpatienten und ihre Begleitung,

heutiges Thema „Valentinsbräuche“, telefonische Anmeldung erbeten unter 79 54 96

**Ort:** im Lindweiler Treff, Marienberger Weg 17b, Lindweiler

**Veranstalter:** Lindweiler Treff

**■ 12.2. 15.00**

Kindersitzung

**Ort:** Festzelt auf dem Sportgelände, Martinusstraße, Köln Esch

**Veranstalter:** Dorfgemeinschaft Esch

**■ 17.2. 19.30**

Prunk- und Kostümsitzung

Vorverkaufsstart 10.9.16 um 15 Uhr im Rahmen des Dorffests rund um das Martinushaus und weiter unter [dorfgemeinschaft@esch-aktuell.de](mailto:dorfgemeinschaft@esch-aktuell.de) oder 01721567157 (U. Rändel)

**Ort:** Festzelt auf dem Sportgelände, Martinusstraße, Köln Esch

**Veranstalter:** Dorfgemeinschaft Esch

**■ 21.2. 18.11, Einlass ab 17.00**

Kfd Mädchensitzung

**Ort:** Festzelt auf dem Sportgelände, Martinusstraße, Köln Esch

**Veranstalter:** Kfd – Katholische Frauengemeinschaft Deutschland in Esch

**Fehlt Ihr Termin noch?**

Einfach mitteilen an:

[termine@esch-aktuell.de](mailto:termine@esch-aktuell.de)



*Mit Essen spielt man nicht.  
Mit Küchenideen schon.*

Eine gute Küche lebt von guten Ideen. Und davon haben wir eine ganze Menge. Mit umfassender und professioneller Planung verwirklichen wir gemeinsam mit Ihnen ideenreich Ihren Küchentraum. Schauen Sie mal vorbei.

**Einbauküchen  
Heiliger GmbH**  Weichselring 98  
50765 Köln (Blumenberg)  
Telefon 02 21 / 7 00 38 51  
Telefax 02 21 / 7 00 38 52

**[www.heiliger.musterhauskuechen.de](http://www.heiliger.musterhauskuechen.de)**

*Küchen ganz persönlich*  **FACHGESCHÄFT**



**ESCH  
AKTUELL**

**Ihr Partner bei Abi Bällen  
(Komplettorganisation)**

# Catering & Eventgastronomie



Sie feiern - Wir kümmern uns um die Details  
Anruf genügt - Wir beraten Sie gerne.



**Kaus Gastronomie- & Veranstaltungsbetriebe GmbH & Co. KG**  
Spürckstraße 9, 50321 Brühl  
Telefon: 0 22 32 - 3 36 16  
Telefax: 0 22 32 - 5 09 53 35  
Mobil: 0172 - 9 23 36 16  
info@kauskg.de

# Hier zu Hause statt nur präsent

**100 %  
Zufriedenheits-  
garantie**



*Seit fast 150 Jahren sind wir in Köln zu Hause. Unser Markt, unsere Mitglieder und Kunden sind nur hier.*

Gemeinsam mehr erreichen – was das  
für jeden Einzelnen bedeutet, lesen Sie  
auf [koelnerbank.de/2016](http://koelnerbank.de/2016)

 **150 Jahre | 1867  
Kölner Bank eG**