

RECHTSANWÄLTE

BRAUN

Überörtliche
Sozietät

PARTNER

Zivil- und Wirtschaftsrecht

IHR GUTES RECHT!

Rechtsanwälte Braun und Partner ist eine mittelständische Kanzlei, die sowohl beratend als auch gerichtlich tätig ist.

Zu unseren Klienten zählen internationale, nationale und regionale Unternehmen, ebenso wie Privatpersonen, die wir in sämtlichen Rechtsangelegenheiten unterstützen. Wir verstehen uns als Fullservice - Anbieter für unsere Klienten.

Die Schwerpunkte unserer Arbeit liegen im Zivil- und Wirtschaftsrecht.

Wir bieten unsere Leistung im Dienstleistungsverbund mit Partnern in den Bereichen Steuerberatung, Wirtschaftsprüfung und Unternehmensberatung.

Wir verstehen uns als kompetentes Dienstleistungsunternehmen. Engagement in der Beratung und konsequente Umsetzung gehören zu unseren wesentlichen Grundsätzen.

Büro Köln

Roggendorfer Weg 26
50769 Köln

Telefon: 0221/97 03 13-0
Telefax: 0221/97 03 13-33
Mail: k@braunpartner.net
Internet: www.braunpartner.net

Büro Wermelskirchen

Brückenweg 6
42929 Wermelskirchen

Telefon: 02196/8 37 38
Telefax: 02196/97 16 10
Mail: we@braunpartner.net
Internet: www.braunpartner.net



ESCH AKTUELL

www.esch-aktuell.de

Nr. 138 • Juli 2013 DIE DORFGEMEINSCHAFT INFORMIERT

**Putzaktion
Bürgerbündnis
am 13. Juli in Esch!**
Alles weitere
bei den Terminen.



**Preisrätsel:
Wer kennt dieses Bild?**

Sie lieben das Besondere, das Einzigartige aus Meisterhand?

Wir gestalten und entwerfen für Sie individuelle Schmuck-Creationen aus Gold, Silber, Platin – ausgesuchte Preziosen und Einzelstücke in höchster handwerklicher Qualität.

Besuchen Sie unsere kleine, aber feine Ausstellung und Werkstatt.



- Edelsteine, Perlen, Trauringe
- Anfertigungen nach Maß
- Umarbeitungen, Reparaturen

Bis bald bei ALT.

ROBERT ALT
Juwelenfasser und
Goldschmiedemeister

Robert Alt
Johannes-Prassel-Straße 123
50765 Köln-Esch
Telefon 0221 / 777 16 15

www.juwelenfasser.de



Dorfgemeinschaft wählte neuen Vorstand

Am 3. Mai 2013 fand in der Escher Grundschule eine außerordentliche Mitgliederversammlung der Dorfgemeinschaft statt. Von den 184 Mitgliedern waren 71 anwesend. Sie entlasteten den alten Vorstand und verabschiedeten ihn. Anschließend wählten sie einen neuen Vorstand, der sich aus folgenden Mitgliedern der Dorfgemeinschaft zusammensetzt:

- 1. Vorsitzende Ursula Rändel
- 2. Vorsitzender Günter Berk
- 1. Kassierer Johannes Nachtsheim
- 2. Kassierer Rolf Kloubert
- 1. Schriftführer Benjamin Horstkotte
- 2. Schriftführerin Almut Kirchner-Esch
- Beisitzer Wolfgang Bensieck
- Beisitzer Jörg Beyfuß
- Beisitzer Hans-Peter Geuhs
- Beisitzer Helmut Lüpschen
- Beisitzer Harald Schebesta
- Beisitzer Andreas Sommer
- Beisitzer Wolfgang Zukowski



Die neue Vorsitzende des Vereins, Ursula Rändel, dankte im Namen des neuen Vorstands den Anwesenden für das Vertrauen. Ihren Dank zollte sie auch dem alten Vorstand für seine verdienstvolle Arbeit.

Der neue Vorstand versteht sich als Team, das in gemeinsamer Anstrengung der Dorfgemeinschaft neue Impulse geben und die Zusammenarbeit mit den anderen ortsansässigen Vereinen und Interessengruppen intensivieren möchte.

Wer die Dorfgemeinschaft dabei unterstützen möchte, tut dies am wirkungsvollsten durch eine Vereinsmitgliedschaft. Je größer unser Verein ist, desto größer ist auch unser Gehör in der Öffentlichkeit und in der Politik. Einen Aufnahmeantrag finden sie in der Mitte dieses Heftes. 🐼

JB

Die Dorfgemeinschaft „Greesberger“ hat gewählt

Auf der Jahreshauptversammlung der Dorfgemeinschaft im September 2012 erklärte der 1. Vorsitzende Klaus Wefelmeier, dass er für dieses Amt nicht mehr zur Verfügung stehe. Er sei allerdings bereit, der Satzung entsprechend bis nach Karneval 2013 die Geschäfte weiter zu führen und danach zu einer außerordentlichen Mitgliederversammlung einzuladen, um einen neuen Vorstand zu wählen. Diese Versammlung fand am 3. Mai 2013 statt.

Die außerordentlich zahlreich vertretenen Mitglieder wählten einen kompletten Vorstand.

Nach der Wahl wünschte der Wahlleiter Wolfgang Klee diesem Gremium bei der Bewältigung der zukünftigen Probleme eine glückliche Hand, eine – wie er betonte – in der Tat nicht leichte Aufgabe.

Danach bedankte er sich bei dem leider stark dezimierten scheidenden Vorstand – nur zwei der direkt gewählten Vorstandsmitglieder waren noch präsent – für die geleistete Arbeit.

Dabei hob er besonders die Initiative zur Asphaltierung des Stellplatzes für das Karnevalsfestzelt, die mehrmalige Ausrichtung des Adventsmarktes und das neugestaltete Erscheinungsbild von Esch Aktuell hervor. Ein besonderer Dank galt



Josef Albiez beglückwünscht die neue Vorsitzende

den kommissarisch eingesetzten Vorstandsmitgliedern Gaby Orbach für ihren schlüssigen Kassenbericht und Helmut Lüpschen für dessen unermüdlichen Einsatz für Kirmes und Karneval. 🐼

Wolfgang Klee

KLEEFISCH

Rollladen-Tor-Sonnenschutz

- Montage
- Reparatur
- Wartung
- Modernisierung





Chorbuschstr. 76
50765 Köln-Esch

Tel.: 0160/6346669
Fax: 0221/5905194

e-mail: kleefisch-rts@gmx.de

Was macht die Dorfgemeinschaft Esch eigentlich mit ihrem Geld?

Zunächst einmal muss die Dorfgemeinschaft dafür sorgen, dass sie jährlich über einen kalkulierbaren Geldbetrag verfügt – dafür sind die zurzeit etwa 180 Mitglieder mit ihren Mitgliedsbeiträgen zuständig.

Dann organisiert die Dorfgemeinschaft im Verlauf eines Jahres viele der Veranstaltungen, die Esch zu einem Dorf machen, in dem sich viele Menschen kennen und wohl fühlen, weil sie sich bei diesen Veranstaltungen treffen, oder sich vielleicht an einigen der Veranstaltungen aktiv beteiligen.

Dazu gehört zunächst einmal die Escher Kirmes mit Zacheies, Kinderfest, Tanzabend, Frühschoppen, Ehrung am Kriegerdenkmal, Schaustellern und Musik im Festzelt an der Griesberger Straße.

Zum Kinderfest sind alle Kinder, zum Frühschoppen sind alle Escher eingeladen. Eine der wenigen Einnahmequellen der Kirmes ist die Samstagabendveranstaltung und der Erlös aus dem Verkauf der Getränke.

Dem stehen Kosten für Zelt mit Toilettenwagen, Musik, Band, Preise für das Kinderfest usw. gegenüber. Insgesamt war die Kirmes in den letzten Jahren eine Veranstaltung, die deutlich mehr gekostet als eingebracht hat.

Im November organisiert die Dorfgemeinschaft den Martinszug in Esch. Hier nehmen jedes Jahr etwa 600-700 Kinder mit ihren Eltern teil. Diese erhalten im Anschluss an den Martinszug einen kostenlosen Weckmann.

Damit St. Martin und Pferd, die Weckmänner und die drei bis vier Musikgruppen, die den Martinszug musikalisch begleiten, finanziert werden können, bittet die

Dorfgemeinschaft die Escher um Spenden für diese Veranstaltung. Die Erfahrung zeigt, dass viele Escher gerne mit einer Spende zu einem schönen Martinszug beitragen und die Dorfgemeinschaft hier keine Kosten zu tragen hat.

Rund um den 11.11. lädt die Dorfgemeinschaft zu einem gemütlichen Abend in die Pausenhalle der Grundschule ein. Hier findet der erste Kartenvorverkauf für die Escher Prunksitzung zu Karneval statt. Im Anschluss daran, wird – wenn immer es möglich ist – das neue Dreigestirn proklamiert und anschließend mit viel Musik und einem kleinen karnevalistischen Programm der Karnevalsauftakt gefeiert. Auch dies ist eine Veranstaltung, zu der kein Eintritt erhoben wird. Dass hier neben der Auf- und Abbauarbeit auch reichlich Kosten für Programm, Technik und Musik entstehen, ist sicher keine Überraschung. Diese Veranstaltung finanziert sich nicht selbst, da lediglich aus dem Getränkeverkauf Einnahmen entstehen.

Seit einigen Jahren gibt es den ebenfalls von der Dorfgemeinschaft initiierten und organisierten Adventsmarkt – im letzten Jahr auf dem Damianshof an der Griesberger Straße. Da die Dorfgemeinschaft hier fast alle Getränke- und Essensstände mit Hilfe von Mitgliedern und Freunden in eigener Regie betrieben hat, konnten erfreulicherweise Einnahmen für die Vereinskasse erzielt werden. Die umfangreichste Veranstaltungsreihe, die die Dorfgemeinschaft verantwortet, ist Karneval. Hier finanziert der Verein zunächst die Aufstellung des Festzeltes einschließlich der erforderlichen Ausstattung mit Heizung, Technik und Beleuchtung, in dem dann verschiedene Veranstaltungen stattfinden. Für diese fallen mittlerweile erhebliche Gebühren der GEMA an. Allein hierfür muss man sich einen Kostenrahmen im unteren fünfstelligen Bereich vorstellen.

Beginnen wir mit der Prunksitzung. Sie bietet ein attraktives Programm vor Ort, eine Band, die die Sitzung begleitet, für möglichst gleichbleibende Eintrittspreise. Insgesamt ist sie jedoch eine Veranstaltung, die mehr Besucher braucht, damit sie sich trägt. Zur Kindersitzung sind alle Kinder eingeladen; die Eltern zahlen einen geringen Eintrittspreis. Auch hier kann kein Überschuss erzielt werden.

Die kfd (Katholisch Frauengemeinschaft) nutzt das Festzelt gegen ein Nutzungsentgelt für ihre Frauensitzung. Aus Finanzsicht attraktiv sind die beiden Veranstaltungen an Weiberfastnacht und im Anschluss an den Escher Zug am Karnevalssonntag. Mit ihnen finanziert die Dorfgemeinschaft einen großen Teil ihrer Arbeit.

Impressum:

Herausgeber: Dorfgemeinschaft „Greesberger“ Esch 1953 e.V.

Ursula Rändel, 1. Vorsitzende, Griesberger Str. 21, 50765 Köln-Esch

Telefon: 0172-1567157, E-Mail: dorfgemeinschaft@esch-aktuell.de

Redaktion: Jörg Beyfuß (JB) und Hans P. Geuhs (HPG), E-Mail: dorfgemeinschaft@esch-aktuell.de

© für das gesamte Layout und alle Beiträge incl. Grafiken und Fotos 1974 bis 2013:

Dorfgemeinschaft „Greesberger“ Esch 1953 e.V., Layout/Gestaltung und Herstellung: graphik und druck, Dieter Lippmann

Grundsätzliches

Für eingesandte Beiträge, Termine und Verweise (Links) auf fremde Websites können wir bei aller Sorgfalt keine Gewähr oder Haftung übernehmen. Namentlich gekennzeichnete Beiträge stellen nicht unbedingt auch die Meinung der Redaktion dar. Esch Aktuell erscheint seit 1974 und hat heute eine Druckauflage von 3.200 Exemplaren. Es wird kostenlos an alle Haushalte in Esch und Auweiler verteilt. Wir danken den Inserenten, die uns mit ihren Kostenbeiträgen bei der Herstellung freundlich unterstützen.

Hier entstehen zwar Kosten für Technik, Security und Musik, es wird hier aber durch den enormen Besucherandrang und die damit ebenfalls verbundenen Einnahmen aus dem Getränkeverkauf ein erheblicher Überschuss erzielt.

Der wird allerdings auch benötigt, denn der Karnevalszug, den ebenfalls die Dorfgemeinschaft Esch verantwortet, ist für alle Teilnehmer kostenlos. Die für die verschiedenen Musikzüge, die Zugbegleitung durch das DRK, die Genehmigung der Stadt und die Versicherung für die Teilnehmer und Wagen entstehenden Kosten werden vollständig von der Dorfgemeinschaft übernommen.

Bleibt noch dieses Heft, in dem Sie gerade lesen. Auch dies wird von der Dorfgemeinschaft in drei jährlichen Ausgaben herausgegeben und kostenlos in alle Haushalte in Esch und Auweiler verteilt. Es finanziert sich nur aus Anzeigeneinnahmen, aber auch hier deckt die Kasse der Dorfgemeinschaft das Defizit. Zum Schluss lässt sich die Eingangsfrage ‚Was macht die Dorfgemeinschaft mit ihrem Geld?’ relativ einfach beantworten: **ausgeben**, – damit Esch weiter eine ‚Dorf-Gemeinschaft’ bleibt und nicht zu einer seelenlosen anonymen Schlafstätte vor den Toren Kölns wird. 🐼

Gaby Orbach



**Ganzheitliche Massagen
Klangbehandlungen
med. Heilhypnose**

Renate Schminnes
Max-Liebermann-Str. 33
50765 Köln-Esch
Tel.: 02 21/590 40 55
Termine nach Vereinbarung

Esch/Auweiler im Internet

Unterschiede zwischen Elsdorf und Köln

In der Tageszeitung lesen wir regelmäßig Meldungen, die wir bereits am Abend vorher in noch aktuellerer Version im Internet gelesen haben. Trotzdem lieben wir immer noch das „echte“ Blättern in der Zeitung während des Frühstücks; denn die wenigsten haben zu dieser Tageszeit schon einen kleineren oder größeren Bildschirm „im Blick“.

So geht es Ihnen sicher auch bei „Esch Aktuell“, das Sie später am Tag gemütlich auf der Couch lesen und sich Gedanken über die Nachbarn, den Blitzmarathon oder die Kirmes machen, die jetzt plötzlich „Dorffest“ heißt. Und dann schauen Sie in den Terminkalender und stellen fest, dass der Termin von Sankt Martin nicht stimmen kann. **Also alles falsch und bis zur nächsten Ausgabe von „Esch Aktuell“ hat man doch keine Zeit.**

Dafür gibt es heutzutage das Internet, unter uns: das World Wide Web. Fast jeder schaut täglich in die mehr oder weniger seriösen Nachrichten, macht Online-Banking, guckt sich den richtigen Weg nach Pussemuckel an und stöbert in Google nach der Antwort auf eine Frage von Günther Jauch.

Sie werden es schon vermuten: Die Dorfgemeinschaft bietet selbstverständlich auch Informationen im Internet an, die entweder aktueller, kurzlebiger oder auch zeitbeständiger sind als eine bestimmte Ausgabe von „Esch Aktuell“. All das finden Sie unter **<http://esch-aktuell.de>**.

Wir wollen hier ein kleines Kapitel Heimatkunde einfügen. Es gibt nämlich nicht nur unser Esch, seit 1975 Stadtteil von Köln. In vielen deutschen und sogar Luxemburger Ecken gibt es ebenfalls einen Ort Esch. Und in einem dieser Orte, nämlich Elsdorf-Esch, gibt es auch eine Dorfgemeinschaft. Die war vor einigen Jahren schneller als wir und hat für sich die Adresse <http://dorfgemeinschaft-esch.de> reserviert. Gucken Sie ruhig mal dorthin. Dann erkennen Sie, dass man auch bei Internetadressen einem Irrtum erliegen kann.

Der neue Vorstand der Dorfgemeinschaft hat übrigens schon Kontakt nach Elsdorf-Esch geknüpft und vereinbart, dass falsch adressierte Informationen gegenseitig ausgetauscht werden. 🐼

HPG



Neu in Esch? Willkommen in Esch!

Sie sind in den letzten ein bis zwei Jahren nach Esch gezogen? Dann wollen wir Ihnen helfen, sich zurechtzufinden in der Region zwischen Baggersee, Kölner Weg, Amselweg und Johannes-Prassel-Straße. Aber das ist nur die geografische Lage, die Sie auch über Google Maps erkunden können, wenn, ja wenn da nicht seit 40 Jahren Straßennamen existieren würden, die es mehrfach in Köln gibt.

Bei den Straßennamen ist also beispielsweise Vorsicht angesagt. Es gibt aber noch viele andere Kleinigkeiten, bei deren Einordnung man die eine oder andere Hilfe braucht. Die katholische Kirchengemeinde heißt beispielsweise „St. Martinus“, aber der Hauptbetrieb findet in der „Marienkirche“ statt. Wieso das? Wo gebe ich meinen Lottoschein ab, wo kauft man ein, wo ist das Einwohnermeldeamt, gibt es Kindergärten/Kitas, wo kann man mit dem Hund spazieren gehen, wo kann man joggen? Reinigung – Schuhreparaturen – Textil-Änderungen – wo finden ich die nächste Mülldeponie – gibt es eine Polizei-Dienststelle für Esch? **Schreiben Sie uns eine eMail an „dorfgemeinschaft@esch-aktuell.de. Wir antworten Ihnen so rasch wie möglich.**

Und: Werfen Sie einen Blick in die Mitte dieses Hefts, reißen Sie das Mittelblatt heraus, füllen Sie es aus und schicken Sie es an Ursula Rändel, die Vorsitzende der Dorfgemeinschaft.

Herzlich willkommen! 🐾

HPG



Immobilien Anke Nix

Immobilienfachwirtin (IHK)

Verkauf & Vermietung

Telefon: 0157 34439902

E-Mail: info@nix-immobilien.de

Thomas Schwermer Heizung-Lüftung-Sanitär Installation-Wartung

Ringstraße 3
50765 Köln-Esch

Tel. 0221-35 56 829

Fax 0221-35 56 827

mobil 0172-21 70 611

thomas.schwermer@ish.de





Kommentar:

Nazis in Esch oder „Wat schrieb mer in su nem Fall?“

Als mir zum ersten Mal bewusst wurde, dass wir in Esch mit Nazis zusammen leben, konnte ich es kaum glauben. Bis dato waren die Probleme mit Faschisten weit weg – im Osten oder wenn im Westen, dann nur in Problembezirken wie in Dortmund beispielsweise. Dieser Selbstbetrug funktionierte auf einmal nicht mehr. Geografisch liegt Esch nicht im Osten, und von Problembezirk kann auch keine Rede sein.

Auch der letzte Schutzmechanismus wurde mit einem Blick in das Internet Lügen gestraft: Die Nationalen Autonomen stammen nicht aus dem „Asi-Milieu“, sondern aus Familien, die ich über meine Kinder kennengelernt habe, und mit denen wir Wochenendfahrten unternommen haben. Einer der Escher Rechtsaußen ist oft bei uns ein- und ausgegangen, und mein Sohn in dessen Familie. Wie gehen wir in Esch damit um? Zunächst einmal haben sich die Vereine in Esch und Auweiler zusammengeschlossen und eine beeindruckende Info-Veranstaltung durchgeführt. Nachdem alle, die sich dort zu Wort gemeldet hatten, unisono mitteilten, man müsse was tun, passierte nichts. Wenn man von einer weiteren – jedoch spärlich besuchten – Info-Veranstaltung in der evangelischen Kirche einmal absieht.

Aus diesem Grund hat sich das Escher „Bürgerbündnis KeinPlatzfürNazis“ formiert, das Initiativen anstoßen und die Ideen der Vereine und Gruppierungen koordinieren möchte.

Doch wie geht man mit den Nazis und den betroffenen Familien um? Um ehrlich zu sein, bin ich auf der Suche nach einer richtigen Antwort etwas hilflos. Aber vielleicht ist die Hilflosigkeit auf der Seite derer, die einen Nazi in der Familie haben, ähnlich groß? Hier muss die Dorfgemeinschaft aus ihrem Namen ein Programm machen: Zu einer Gemeinschaft gehören auch die schwarzen – in diesem Fall eher braunen – Schafe.

Den Nazis unter uns die Stirn bieten und ihnen gleichzeitig die Hand reichen – zumindest denen, die noch nicht vollkommen im braunen Sumpf versunken sind;



und mögliche Kandidaten vor denselben schützen: Das muss unser Programm sein. Daher wollen wir Farbe bekennen. „Kölle, du bes bunt“ singen die Jungs von Brings. Aus diesem Grund sind Aufkleber und Schmierereien der Rechtsextremen in Esch – wie überall – nicht angesagt!

Am **13. Juli 2013 findet ab 11 Uhr** eine Putzaktion statt, die vom „**Bürgerbündnis KeinPlatzfürNazis**“ organisiert und von der Dorfgemeinschaft unterstützt wird. Das Ziel ist, Esch von rechten Sprüchen zu befreien und Auweiler davon freizuhalten. **Aber das kann nur ein weiterer Schritt sein.** ☹️

Wolfgang Bensiek

Autohaus Lichthorn

Im Gewerbegebiet 13 b
50767 Köln (Pesch)
Telefon: (0221) 5 90 69 65
Telefax: (0221) 5 90 49 16
Email: info@seat-lichthorn.de

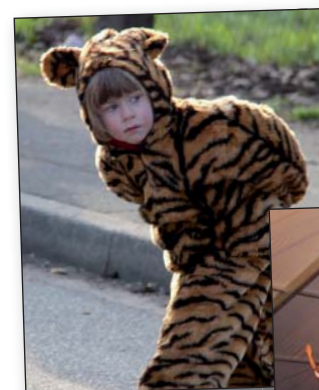


Neu- und Gebrauchtwagen
Karosserie- & Lackierbetrieb
Abschleppdienst
Werkstattservice



Schnappschüsse vom Escher Karneval 2013

Die Fotos aus der Bibliothek von Dieter Voß sollen eine Erinnerung an den Karneval 2013 sein und gleichzeitig Appetit auf das Dorffest machen (mehr siehe unter <http://www.esch-aktuell.de>).



Die Dorfgemeinschaft wird 60

Am 5. September 1953 haben unsere Väter die Escher Dorfgemeinschaft gegründet, und im gleichen Jahr richtete sie die Escher Kirmes aus. Wir feiern also einen runden Geburtstag. Unser ehemaliger Vorsitzende Wolfgang Klee, er leitet den Verein von 1994 bis 2004, hat uns dazu ein Gedicht geschenkt. Die Dorfgemeinschaft sagt „Danke“.

Zom Jebotsdaach

von Wolfgang Klee

Uns Dorfgemeinschaft es nu sechzisch,
se hät in all dä Johre vill jedonn
förl Ahl un Jung, und dat beträchlich!
Of de Lück da all verstonn?
Mehscht wor se stark, manchmal schwächernd,
bes hin zo jefährlich krank!
Mol wo se ähnnz, doch mehstents lächelnd,
un et jing wigger, Jottseidank!
Selvs als Seniorin es se nit senil,
förl Esch do zo sin bliev et hühste Ziel.
Un wenn mer all jet mih sammestonn,
wed se noch lang nit en Rente jonn.

Die Dorfgemeinschaft geht also nicht in den Ruhestand, vielmehr hat sie mit dem neuen Vorstand „junges Blut“ getankt, das den Verein beleben wird. Erste Bewährungsprobe wird die 60. Escher Kirmes sein, die vom 6. bis 8. September 2013 gefeiert wird. Der Vorstand möchte, dass dies ein Fest für alle Escher wird. Um das zu unterstreichen, haben sie der „Kirmes“ einen neuen Namen gegeben: Escher Dorffest, an dem sich hoffentlich zukünftig auch andere örtliche Vereine und Gemeinschaften beteiligen werden. Attraktiver wird das Fest schon in diesem Jahr. Was es Neues gibt? Besuchen sie das Dorffest und sehen Sie selbst. Den Ablaufplan finden Sie auf der nächsten Seite. 🍷

JB



Café. Bistro. Restaurant.

- | | |
|--------------|-------------------------|
| • Täglich | Frühstück |
| • Dienstag | Reibekuchentag |
| • Donnerstag | Schnitzeltag |
| • Freitag | Gambastag |
| • Sonntag | Frühstücksbuffet |

Das Bistro Miró Team freut sich auf Ihren Besuch!

Öffnungszeiten
Di - So ab 10.00Uhr
Montag Ruhetag

Inhaberin Tina Wingen
Frohnhofstrasse 35
50765 Köln-Esch

0221-9591024
www.bistro-miro.de
haveanicetime@bistro-miro.de

Ablauf Dorffest Escher Kirmes - Kirchweih

Freitag, 6. September 2013

15.00 Uhr Kinderfest für Groß und Klein!

Wo: Griesberger Straße
Mit tollen Überraschungen und Spielen rund ums Zelt

18.30 Uhr Wir holen den Zacheies ab!

Wo: Bei Cilli und Kalle Seidel, Johannes-Prassel-Str. 116
Der Zacheies wird durch den Kegelclub
„Greesberger Holzklöpp + Freunde“ anlässlich ihres 40-jährigem
Bestehens gestellt

20.00 Uhr Oldie-Fete mit den „Bedlams“

Wo: Im Zelt auf der Griesberger Straße

Samstag, 7. September 2013

17.15 Uhr „Beiern“ in Esch!

Glockenspiel in der Martinuskirche mit Norbert Schumacher

17.30 Uhr Toten- und Gefallenen-Ehrung auf dem Friedhof

anschließend Aufstellung der Vereine in der Kirchgasse

18.30 Uhr Festmesse zur Kirchweih / Kirmes in der Marienkirche

20.00 Uhr Party mit DJ Dominik

Wo: Im Zelt auf der Griesberger Straße

Sonntag, 8. September 2013

12.00 Uhr Familien-Frühschoppen bei freiem Eintritt!

Mit vielen Überraschungen und tollen Angeboten

Wo: Rund ums Zelt auf der Griesberger Straße

15.00 Uhr Kaffee und Kuchen Martinus-Cafe „op Jöck“

Wo: Im Zelt auf der Griesberger Straße

17.00 Uhr Ausklang mit Verbrennung des Zacheies

Wo: Im Zelt auf der Griesberger Straße





- ▶ Bedachungen aller Art
- ▶ Reparatur Dienst
- ▶ Flachdach & Steildach Sanierungen
- ▶ Velux/Roto Dachwohnraum Fenster
- ▶ Balkon & Terrassen Sanierungen
- ▶ Carport- & Gaubenbau
- ▶ Hausmeisterservice

Demond Bedachungen

Inh. Michael Demond
Hahnerweg 5
50765 Köln

Telefon 0221-5 345 889
Felefax 0221-5 349 148
Mobil 0171-2 195 481

E-Mail info@demond-bedachungen.de
Web www.demond-bedachungen.de

Adelmann | Bleith | Isermann

Rechtsanwälte und Fachanwälte für Familienrecht

in überörtlicher Kooperation
Leverkusen · Köln · Düsseldorf · Kiel

Arbeitsrecht, Ehe- und Familienrecht, Erbrecht,
Insolvenz- u. Mietrecht, Verkehrs- u. Vertragsrecht

Büro Köln: Martinusstr.53 50765 Köln

Telefon: 02 21 - 660 09 30

www.adelmann-iser mann.de

Das Pillentaxi

schnell bestellt - ins Haus geliefert



Wir liefern
in die Kölner Stadtteile

- Esch, Auweiler, Pesch,
- Weiler, Volkhoven
- Heimersdorf, Lindweiler
- Blumenberg, Chorweiler
- Roggendorf, Worringen
- sowie in alle Ortsteile von
- Pulheim

martinusapotheke • Bettina Fuckert • Chorbushstraße 41 • 50765 Köln-Esch
Fon **02 21 - 590 25 74** • im Shop unter www.martinus-apotheke-koeln.de

40 Jahre „Greesberger Holzköpp 1973“

Es gibt in diesem Jahr noch ein runden Geburtstag: Nicht nur die Dorfgemeinschaft und die Escher Kirmes werden 60. Auch der Kegelclub „Greesberger Holzköpp“ feiert ein Jubiläum. 1973 gründeten die Greesberger Mädcher, die sich zuvor schon als Funkemariechen und Tanzgruppe einen Namen gemacht hatten, einen Kegelclub.



In diesem Jahr stellt der „Jubiläumsclub“ der „Jubiläumskirmes“ den Zachäus. Zu Ehren der Holzköpp hat Erika Mühlmann das folgende Gedicht geschrieben.

JB

Greesberger Holzköpp

..... 

*Su fíngk alles aan... 1967, en Esch wor för de Jugend nix loss.
Wat maache meer dann bloß? Als Funkemarieche jingke meer schon lang met
em Zoch. En Danzjrupp, dat ess et, wat de Dorffemeinschaf noch bruch.
Met sechs Mädche hammer uns dann jetraut un mem Frollein Haas de
Jreesberger Mädche objebaut.*

*Meer hann en der Schul jeüb, et ganze Johr, un uns jefreut, wenn wieder
Karneval wor. Dat hätt uns zo lang jedurt, dröm woodt Kirmes em Dirndt
Volksdanz opjeführt. Unse väterlicher Fründ wor der Onkel Fritz, un hatte mir
ene Wunsch, hätt dä dat Ding jeritzt. Hä ess met uns övver de Dörfer jetrocke,
un hätt dafür jesorch, dat meer em Heideröslein kunnte rocke.*

*Hä hätt off in uns Stivvele ne Näl jeklopp, un uns Eldere versproche:
Ich passen op die ob. Dann ess et paseet, ein vun uns wor met dem
Danzoffizier leiert. Danzmarieche als verhierote Frau, dat kunnt nit sin.
Meer stellten dat Danze en.*

*1973 maate meer dä Kegelklub Jreesberger Holzköpp op, un dat et dä immer noch
jit, do simmer ech stolz drop. Natörlich blevven meer dem Karneval treu,
nor wer em Dreijestirn wor, dä wor en unser Jrupp nit dobei.*

*Noh und noh woodt Huzick gefeet, un fließich Nohwuchs produzeet.
Dä kom dann eren en de Bollerwage, woodt stolz (durch Esch) met em Zoch
jefahre. Jedes Johr e neu Kostüm!*

*Hück weeden de Enkel em Bollerwage jetrocke vum Ühm.
Fründe woren en dä Johre vill dobei, un vill vun denne, die sin hück he.
Bei Üch möchte meer uns bedanke, Fründe ze hann, dat ess e groß Jlöck.
Dankbar lore meer op 40 Johr zoröck.*

*Un weil mir uns freue, wolle mir die Dorfgemeinschaft ungerstütze,
un han üvverlaht, wat künnt do nötze.
Mir wollen der Zachäus mache, denn von dem krieen mir die Kirmestage.
Kutt all Kirmes in dat Zelt un lurt, ob üch der jefällt.*

..... 



Seit über 100 Jahren
Familientradition

**Mühlen
Kölsch**

Weihenstephan

Goebels
Gaststätte · Restaurant · Hotel
Biergarten · Gewölbekeller

Kirchgasse 1 · 50765 Köln (Esch)
☎ 02 21/5901736 · www.hotel-goebels.de
Geöffnet: 11.00–14.00 u. 17.00–1.00 Uhr
Küche: 17.30–21.30 Uhr
Donnerstags Ruhetag

Vereinslokal des FC-KESS



HIS

Hartmut Schuschan

Heizung und Sanitär

Öl- und Gasfeuerung · Reparatur · Wartung · Notdienst

Starenweg 9
50765 Köln (Esch)

Fax (02 21) 7 77 17 46
Telefon (02 21) 7 77 17 47

Seit 1926

Hermann Miebach GmbH

MARKENHEIZÖL

Paul Miebach
Geschäftsführer

50737 Köln
Scheibenstraße 159

Telefon 02 21 / 74 27 55
Telefax 02 21 / 7 12 60 89
Mobil 0172 / 7 62 69 50

Giehmann

Bedachungen

- Meisterbetrieb -

- ✓ Bedachungen aller Art
- ✓ Klempnerarbeiten
- ✓ Schieferarbeiten
- ✓ Abdichtungen
- ✓ Fassaden
- ✓ Reparaturen
- ✓ Dachflächenfenster
- ✓ Rinnenreinigung

zuverlässig
&
flexibel

Mitglied der Handwerkergemeinschaft Pesch
Longericher Straße 26

Wir sind für Sie zu erreichen:

Tel.: 0221 - 71 69 962

Mobil: 0170 - 38 36 721

www.daecher-decker.de

Email: info@daecher-decker.de

Wir kommen auch für Kleinigkeiten!

Escher Impressionen





Dorfgemeinschaft „Greesberger“ Esch 1953 e.V.
c/o Ursula Rändel, Griesberger Str. 21, 50765 Köln



Aufnahmeantrag

Hiermit beantrage ich / beantragen wir die Aufnahme in die Dorfgemeinschaft „Greesberger“ Esch 1953 e.V.

Jahresbeitrag: (bitte ankreuzen)

- ☐ Einzelperson 37,00 Euro
☐ Familie¹⁾ 55,50 Euro
☐ Reduziert²⁾ 18,50 Euro

Name*: _____ Vorname*: _____

Straße/Hausnr.*: _____

PLZ/Ort*: _____

Telefon: _____ mobil: _____

Email: _____

Geburtsdatum*: _____ Hochzeitstag: _____

Partner (bei Antrag für die Familie):
Name: _____ Vorname: _____

Geburtsdatum: _____

Alle Angaben werden nur zu vereinsinternen Zwecken verwendet und nicht weitergegeben. Der Mitgliedsbeitrag wird jährlich im Voraus oder unverzüglich nach Eintrittsbestätigung durch den Vorstand erhoben.

* Bitte füllen Sie mindestens die mit einem Stern gekennzeichneten Felder aus.

¹⁾ Personen / Paare und deren Kinder ab 16 und unter 18 Jahren. Dazu zählen auch Paare in Lebensgemeinschaft.

²⁾ Reduzierter Beitragssatz für Schüler, Studenten, Azubis, freiwillig Wehrdienstleistende und Beschäftigte nach den Regeln des BFDG. Ein Nachweis ist jährlich vorzulegen.

Ort, Datum

Unterschrift

Stand 01.06.2013



Dorfgemeinschaft „Greesberger“ Esch 1953 e.V.
c/o Ursula Rändel, Griesberger Str. 21, 50765 Köln



Gläubiger-Identifikationsnummer: DE33ZZZ00000453820
Mandatsreferenz: wird separat mitgeteilt

Erteilung einer Einzugsermächtigung und eines SEPA-Lastschriftmandats

1. Einzugsermächtigung

Ich ermächtige die Dorfgemeinschaft „Greesberger“ Esch 1953 e.V. widerruflich, die von mir zu entrichtenden Zahlungen bei Fälligkeit durch Lastschrift von meinem Konto einzuziehen.

2. SEPA-Lastschriftmandat

Ich ermächtige die Dorfgemeinschaft „Greesberger“ Esch 1953 e.V., Zahlungen von meinem Konto mittels Lastschrift einzuziehen. Zugleich weise ich mein Kreditinstitut an, die von der Dorfgemeinschaft „Greesberger“ Esch 1953 e.V. auf mein Konto gezogenen Lastschriften einzulösen.

Hinweis:

Ich kann innerhalb von acht Wochen, beginnend mit dem Belastungsdatum, die Erstattung des belasteten Betrages verlangen. Es gelten dabei die mit meinem Kreditinstitut vereinbarten Bedingungen.

Vor dem ersten Einzug einer SEPA-Basislastschrift wird mich die Dorfgemeinschaft „Greesberger“ Esch 1953 e.V. über den Einzug in dieser Verfahrensart unterrichten.

Konto-Inhaber: _____

Konto-Nummer: _____

bzw. IBAN: DE __ | __ __ __ | __ __ __ | __ __ __ | __ __ __ | __

Kreditinstitut: _____

BLZ: _____ bzw. BIC: __ __ __ __ __ __ | __ __

Ort, Datum

Unterschrift

Stand 01.06.2013

RZ ZIMMERSCHIED

... Beratung, Planung & Ausführung...

Meisterbetrieb

Ralf Zimmerschied

Am Entenpfuhl 21a
50765 Köln-Esch

Ideen aus einer Hand

Sanierung
Neuanlagen
Wanne in Wanne
Wartung/Reparatur

Schnelle Abwicklung durch Partnerfirmen

Tel. 0221/5349220
Fax. 0221/5349230
www.ralf-zimmerschied.de

*Lebenskomfort wärmstens
zu empfehlen ...*

*Beratung und Montage
der neuesten
Wasser- und Heiztechniken*

• HEIZUNG • SANITÄR •

Nachruf

Wir verabschieden uns von

Friedhelm Tüting, Malermeister

Er verstarb im Alter von 74 Jahren am 12. Februar 2013. Sein komplettes Schaffen für die Dorfgemeinschaft „Greesberger“ Esch und unseren Ort aufzuzählen und zu würdigen, würde diesen Nachruf sprengen.



So schenkte er uns 1978 zum 25. Jubiläum der DG ein selbstgemaltes monumentales Bild der alten Martinuskirche (6m x 3m), welches über Jahrzehnte hinweg unser Festzelt schmückte.

Fast jede Karnevalsgruppe hat, wenn die Zeit knapp wurde Friedhelm Tüting angerufen mit der Bitte „Kann ´ste uns mal schnell unseren Mottowagen bemalen?“ Das ging dann so bis Sonntagmorgen, er zog sich sein Kostüm an und war im Zoch dabei.

Zwei Dinge möchte ich aber besonders hervorheben, von denen er auch noch bei meinem letzten Besuch kurz vor seinem Tod schwärmte: Seine federführende Tätigkeit zur 1000-Jahr-Feier für den Volkslauf und die musikalisch prachtvoll gestaltete Hubertusmesse mit einem Bläser-Jagdchor aus seiner Heimat Bersenbrück. Dies war ein herausragender Punkt in unserem Festprogramm.

**Lieber Friedhelm,
nochmals ein „Danke“ der Escher Bürger!**

Lothar Beyer

Bäder-Wärme und mehr.....

Meisterbetrieb der Handwerkskammer zu Köln

- Kundendienst
- Notdienst
- Wärmepumpen
- Gas- u. Öl-Brennwerttechnik
- Solartechnik-alternative Energie
- Klimatechnik
- Photovoltaik
- Seniorengerechte Bäder/Sauna
- Wellness
- Rohrbruchortung und Endoskopie
- Schornsteinsanierung
- Wartung - Reparatur
- Trinkwasseraufbereitung



Wir bieten Ihnen alle
Handwerker-Dienstleistungen
für Ihre Immobilie zusammen
mit unseren Partnern.

- Maler- und Tapezierarbeiten
- Bodenbelagsarbeiten
- Fliesen
- Trockenbau
- Putz und Stuck
- Elektroinstallationen
- Dach und Wand
- Reparaturen

**Meisterhandwerk mit mehr als
20-jähriger Erfahrung.**

Haben Sie Fragen zum Thema?
Dann rufen Sie uns einfach an.
Gern beraten wir Sie vor Ort.

Wir freuen uns auf eine erfolgreiche
Zusammenarbeit mit Ihnen.

www.roeder-hs-gmbh.de

**RÖDER
HEIZUNG+
SANITÄRANLAGEN GmbH**

Beratung – Planung – Ausführung – Verkauf

Ihr Partner

rund um die

Haustechnik !



Chorbuschstr. 33
50765 Köln - Esch
Tel. 0221 / 9 59 17 86
Fax. 0221 / 9 59 17 87
Mobil 0172 / 78 89 951
E-Mail: roeder-hs-gmbh@t-online.de

Fahrschule T. Ibscher

Inh.: Ch. Balak

Andreasstr. 2c
50765 Köln

Tel.: 0221 / 5 90 72 90
Fax: 0221 / 2 97 94 48



Info@fs-ibscher.de



<http://www.fs-ibscher.de>



Büro und Anmeldung:

Mo. bis Do. 16:30 Uhr bis 19:00 Uhr

Theoretischer Unterricht:

Mo., Mi. und Do. 19:00 Uhr bis 20:30 Uhr
und nach Vereinbarung

Wir bilden aus:

- | | |
|-------------|-----------------------------|
| - Kl. A, A2 | Motorrad |
| - Kl. A1 | Leicht-Motorrad |
| - Kl. B | PKW |
| - Kl. B96 | PKW + Anhänger |
| - Kl. BE | PKW + Anhänger > 4,25 t zGm |
| - Kl. AM | Roller 50 cm³ und Quad |
| - Mofa | |

Der PC in der Fahrschule

- Lernen am PC
- Vorbereitung auf die Theorie-Prüfung
- Prüfungssimulation

Wir bringen Sie in Fahrt

- Auffrischungsstunden in Theorie und Praxis für Führerscheininhaber

KORSING

Schweisstechnik GmbH

Heinrich-Pesch-Str. 14
50739 Köln

Tel.: (0221) 17 07 04-0
Fax: (0221) 17 07 04-30
info@kostweb.de
www.korsing-st.de

Oberfenner
Reparatur & Service

Tel.: (0221) 61 25 00
Fax: (0221) 62 22 64

Alles unter einem Dach!
Nun auch Reparatur & Service
in der Heinrich-Pesch-Str. 14

Korsing Schweisstechnik kombiniert seine langjährige Erfahrung als Problemlöser mit dem Einsatz anspruchsvoller und hochwertiger Technik.

Wählen Sie aus einer breiten Produktpalette aus Schweißgeräten, Schweißzubehör, Zusatzwerkstoffen, Werkzeugen und Arbeitsschutz aus.

Als regionales Kölner Unternehmen arbeiten wir immer ganz in Ihrer Nähe und helfen Ihnen kompetent, schnell und flexibel weiter.



Dirk Zimmermann ist geschäftsführender Gesellschafter der Korsing Schweisstechnik und Mitglied der Maigesellschaft Greesberger Auweiler.

www.esch-aktuell.de



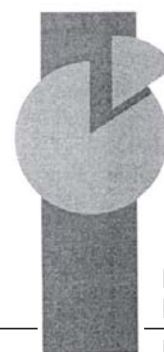
Abschied von Pastor Termath

30 Jahre lang war Pastor Klaus Termath Pfarrer der evangelischen Gemeinde in Esch-Auweiler. Er war in dieser Zeit tragende seelsorgerische und soziale Stütze unseres Ortes. Wer Hilfe und Rat brauchte klingelte nie vergeblich an seiner Haustür.

Unzählige Kinder wurden von ihm getauft. Und viele Konfirmanden erinnern sich begeistert an die Freizeiten, die sie mit ihrem Pastor verbringen durften, und an die vielen Bäume der Erinnerung, die sie anlässlich ihrer Konfirmation mit ihm gepflanzt haben.

Am 14. April dieses Jahres wurde Klaus Termath in einem feierlichen Gottesdienst in den Ruhestand verabschiedet. Die Jesus Christus Kirche war voller Menschen und Weggefährten, die ihrem Pfarrer Dank und Anerkennung sagen wollten. Die Dorfgemeinschaft, die bei dem Abschied durch ihre Vorsitzende Ursula Rändel vertreten war, wünscht Klaus Termath Glück und Gesundheit auf dem weiteren Lebensweg. 🙏

JB



Brigitte Nolte
Steuerberaterin

Ingendorfer Weg 97
50829 Köln (Bocklemünd)
Telefon und Fax 02 21/5 00 36 99
Mobiltelefon 01 77/24 22 639

Betreuung von Arbeitnehmern, Gewerbetreibenden und
Freiberuflern sowie spezielle Rentnerberatung

E-Mail: steuerberatung_nolte@gmx.de

Haarstudio Reichel

Damen + Herrensalon

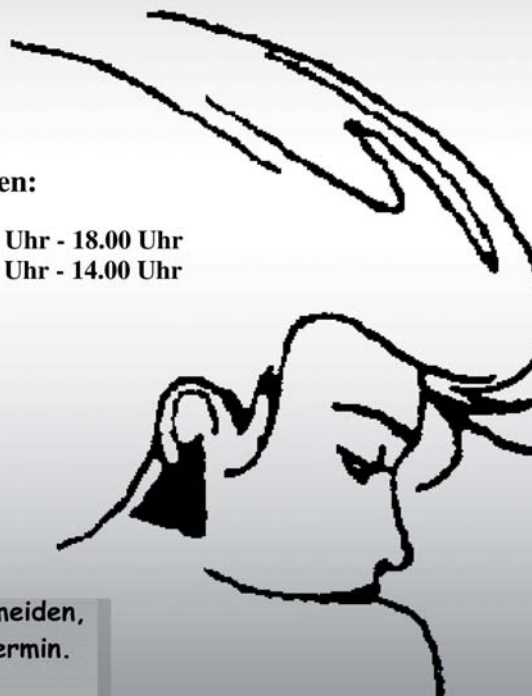
**Chorbuschstr. 33
50765 Köln - Esch**

Öffnungszeiten:

**Dienstags - Freitags: 09.00 Uhr - 18.00 Uhr
Samstags: 08.00 Uhr - 14.00 Uhr**

**Um Wartezeiten zu vermeiden,
vereinbaren Sie einen Termin.**

Tel. : 0221 / 94 65 68 10



Courths Wiese, ein Escher Idyll

Zu Eschs idyllischen Glanzlichtern zählt zweifellos die große Wiese am Wernershof von Bauer Courth. Alt-Escher nennen sie noch immer liebevoll Courths Schweinewiese. Denn früher wurden dort Schweine gezüchtet, mit Freiland-Auslauf. Diese Zucht musste 1990 aus wirtschaftlichen Gründen eingestellt werden.



Danach hielt eine Schafferherde das Gras auf der Wiese kurz. Die Lämmer, die regelmäßig im Frühjahr geboren wurden, entzückten zahllose Escher Pänz. Doch wo die meisten Escher einen Grund zur Freude sahen, gab es – wie immer – einige Unzufriedene. Ein paar „Tierfreunde“ glaubten Tierquälerei entdeckt zu haben. Die Schafe ständen im Matsch, schwitzten im Sommer, fröhen im Winter und verdreckt seien sie obendrein. Empört torpedierten sie die Familie Courth und das Kölner Veterinäramt mit Protesten. Bauer Courth („Das musste ich mir nicht antun“) schaffte kurzerhand die Herde ab.

Nun grasen zwei Galloway-Bullen auf der Wiese. Sie genießen das reichliche Grün und sehen in ihrer Urtümlichkeit besonders herzlich aus. Eventuell gibt es auch noch weibliche Gesellschaft. Und Galloway-Kälber sind besonders hübsch. Hoffentlich können die Galloways dort lange und ungestört weiden.

Die Chancen stehen dafür nicht schlecht. Denn der von einem Immobilieninvestor geplante Bau eines Supermarktes ist in erster Instanz von der Stadt Köln und dem Kölner Verwaltungsgericht abgelehnt worden. Derzeit steht noch eine Prüfung durch das Oberverwaltungsgericht Münster aus, das sich hoffentlich dem Beschluss des Kölner Stadtrats anschließt: „Das Gelände prägt das Escher Ortsbild, wir wollen verhindern, dass dort gebaut wird“.

Vielleicht gibt es dort auf lange Sicht ja eine Fläche, auf der Escher sich begegnen, feiern und spielen können. Der Auweiler Anger wäre hierfür ein glänzendes Vorbild. 🐷

JB

Blick zurück nach vorn – mehr oder weniger Geschichtliches

Die Dorfgemeinschaft besteht jetzt 60 Jahre. In dieser Zeit hat es eine Menge Ereignisse und Dokumente gegeben, die von einer ebenso großen Reihe von Personen am Rande oder auch zielführend begleitet wurden. Und immer wieder gab es Vorstandsinitiativen, zur Erinnerung an die Geschichte ein Archiv einzurichten. Meistens war die Idee, erst einmal zu sammeln und dann durch Sortieren auch den Grundstock für etwas zu legen, das man später einmal besichtigen können soll. Dazu wurden auch Räume angemietet.

Ergebnis war aber bisher leider nur eine Reihe von Räumen, in denen ohne Inhaltsverzeichnis oder Sortierung zum Teil wichtige und wertvolle Erinnerungstücke und Dokumente, aber eben auch überflüssiges und unsinniges Material „gehörtet“ ist. Ursula Rändel hat in einer ersten Reaktion als neue DG-Vorsitzende zum Ausdruck gebracht, dass dieser Zustand „als eines der ersten Erneuerungsprojekte“ in Angriff genommen werden muss.

Nachdem die Schlüsselübergabe schon nicht reibungslos stattfinden konnte, hat Wolfgang Zukowski erst einmal neue Türschlösser angebracht. Der nächste Schritt soll eine geordnete Bestandsaufnahme sein, die außer der Entsorgung von unbrauchbarem „Zeugs“ eine möglichst komplette Sammlung aller bisherigen 138 Esch-Aktuell-Ausgaben zum Ziel hat. Diese Bestandsaufnahme hat Andreas Sommer übernommen.

Im Vorrat des Archivs wird aber auch das Lager der aktuellen Vereinsflaggen geführt. Und hier bittet der Vorstand alle, die eine Flagge mit dem Emblem der Dorfgemeinschaft in ihrem Besitz haben, diese zu spenden, wenn sie im eigenen Haushalt nicht mehr gebraucht wird. Zur Verschönerung der dörflichen Feste können sie gut gebraucht werden.

Schicken Sie bitte eine einfache E-Mail an dorfgemeinschaft@esch-aktuell.de, wenn so eine Fahne bei Ihnen abgeholt werden kann. Im Impressum von Esch Aktuell finden Sie aber auch eine Telefon-Nummer, bei der Sie gerne eine entsprechende Nachricht hinterlassen können. 📞

HPG

Ihre Partner in allen Fragen rund ums Bauen!

ELMAR CORNELIUS
Dipl. - Ing. Architekt
Pohlhofstr. 1b
50765 Köln
Tel.: 02 21/ 2 71 32 84
Fax: 02 21/ 2 71 32 85
www.elmarcornelius.de

INGENIEURBÜRO HORSTKOTTE
Dipl.-Ing. (FH) Benjamin Horstkotte VDI
info@horstkotte-ing.de
tel : 0221/1 68 68 456
fax : 0221/1 68 68 457
mobil : 0177 / 29 322 56

PLANEN BERATEN BAUEN

Blumen Weßling



Kirchgasse 1
50765 Köln-Esch
Telefon (02 21) 590 59 39
Fax (02 21) 590 58 98

Wir bieten Ihnen ständig eine Auswahl von:

- Sträußen
- Saisonpflanzen
- Zimmerpflanzen
- Gestecken
- Hochzeitsfloristik
- Trockenarrangements
- Kränzen aller Art
- Trauerfloristik

• Lieferservice

**Wir beraten Sie auch gerne über
Dekorationen jeglicher Art und sind Ihnen
bei der Durchführung behilflich.**

Öffnungszeiten: Montag bis Freitag
8:30 - 13:00 Uhr und 15:00 - 18:30 Uhr
Samstag 8:30 - 13:00 Uhr

Floristik mit Pfiff

Bemerkungen zu einem Escher Hundeklo

Entlang der Fronhofstraße bis hin zur Thenhovener Straße verläuft eine uralte, sehr schön gepflasterte Wasserrinne. Vielen Escher Bürgern ist diese Schönheit aber gar nicht bekannt – weil sie nur selten sichtbar ist. Sie ist nämlich bedeckt von Gras, Schlamm und Zigarettenschachteln, Frittentellern, Bröchentüten, Zigarettenskippen ... und Hundkot. Beinahe eine echte Müllkippe – fast mitten im alten Dorfkern von Esch.

Da niemand für die Reinigung dieser Wasserrinne zuständig ist und auch keine öffentliche Straßenreinigung erfolgt, wurde dieser Escher Schandfleck vor einigen Tagen von Schülern in harter und viele Stunden dauernder Arbeit freigelegt und total gesäubert.

Aber bereits einen einzigen Tag nach dieser Aktion lagen schon wieder mehrere Kothaufen in und neben der gesäuberten Rinne! Etliche Spaziergänger, die staunend die Arbeit der Schüler beobachtet hatten, dankten ausdrücklich für diese Aktivität, sie verurteilten die Verunreinigung durch Kot aber sehr scharf. Und zu diesen gehörten auch etliche Hundebesitzer, die – wie von der Stadt Köln vorgeschrieben – ihre Tiere nicht in der Rinne, sondern im weiter gelegenen Feld „machen“ ließen oder!!! eine Tüte für einen Hundehaufen mit sich führten.

Wäre es nicht **jedem Hundeausführer** möglich, wenigstens das Verbot der Verunreinigung durch Hundekot zu berücksichtigen? Ganz abgesehen von dieser Vorschrift wäre es ja auch richtig preiswert, weil man ein mögliches Bußgeld zwischen 35 und 500 Euro vermeiden würde. Und Dank für eine sauber gehaltene Wasserrinne wäre einem auch sicher! (*Name ist der Redaktion bekannt*)

Anmerkung der Redaktion:

Das Problem gibt es auch an anderen Stellen in Esch und Auweiler, hin und wieder sogar „verziert“ und ergänzt durch Pferdeäpfel, die für die Passanten auch nicht appetitlicher sind. Außerdem stellen sie eine Unfallgefahr dar. In einem müssen wir aber richtigstellen, dass in Straßen ohne städtische regelmäßige Straßenreinigung der Eigentümer des jeweils angrenzenden Grundstücks zur Reinigung verpflichtet ist. **Nicht zuständig gibt es nicht!** 🐾

HPG


GEBR. ROGGENDORF
EUROMOVERS®
 EUROPEAN MOVER PARTNERSHIP


Sie wollen, dass bei Ihrem Umzug alles reibungslos läuft?

Ein Umzug ist immer etwas Ereignisreiches und Aufregendes. Egal, ob Sie innerhalb Ihrer Stadt oder Deutschlands umziehen möchten, stets ist viel zu planen, zu klären und zu erledigen. Damit Ihr Umzug nicht zum Abenteuer wird, sollten Sie mit einem Partner zusammenarbeiten, auf den Sie sich verlassen können.

Ein erfolgreicher Umzug beginnt mit einer ausführlichen Beratung.

Persönlich vor Ort – fachkundig und kostenlos.

Das Leistungsspektrum eines ausgewiesenen Top-Umzugsspezialisten:

- Stadt-, Fern- und Überseeumzüge mit Vollservice, nationale und internationale Linienverkehre/Beiladungen
- Archiv- und Bibliotheksumzüge
- Containerlager für Möbel, Aktenarchivierung, Klimalagerung
- Seniorenzüge
- Kunst- und Antiquitätentransporte
- Umzugsconsulting, Relocation
- Büro- und Laborumzüge, Betriebsverlagerungen
- Packmittelservice

Rufen Sie uns an: (02 21) 95 66 66 0

Gebr. Roggendorf GmbH · Mathias-Brüggen-Str. 51 · 50827 Köln
 Telefon: (02 21) 95 66 66 0 · Fax: (02 21) 95 66 66 6
 E-Mail: info@roggendorf.de · Internet: www.roggendorf.de


FEDEMAC
 EUROPEAN MOVERS

Wach geküsst

In unserem Nachbarort Orr lag seit 1945 ein architektonisches Kleinod im Dornröschenschlaf: Das 1838 im neugotischen Stil erbaute Herrenhaus des Ritterguts Orr. Sein Architekt war der Kölner Dombaumeister Ernst-Friedrich Zwirner, der die Vollendung des Doms entscheidend vorangetrieben hat.

Der damalige Hausherr, der Banker Peter Daniel Koch hatte vom preußischen König einen Sitz im Düsseldorfer Landrat verliehen bekommen und hielt in Orr standesgemäßen Hof. Zu den illustren Gästen zählte beispielsweise Alma Mahler, die femme fatal des frühen 20. Jahrhunderts.



1945 verließen die letzten Bewohner das Herrenhaus. Seitdem verfiel es mehr und mehr, bis schließlich nur noch die Mauerwände traurig in den Himmel ragten.

Inzwischen gibt es dort aber neues Leben. Die neuen Eigentümer, der Pulheimer Unternehmer Wolf-Rüdiger Schmidt-Holzmann und Sascha Rene Müller, der auch den Pferdehof Pletschmühle betreibt, renovieren das Orrer Herrenhaus mit großem Elan und bewunderungswerter Werktreue.

Die Unterkonstruktion des Walmdachs ist inzwischen nach Originalplänen aus Eichenholz erneuert worden. Und inzwischen schmückt das mit Schiefer gedeckte Dach das Haus. Neue Fenster sind bereits eingesetzt. Im Inneren wurden Zwischendecken eingezogen, Treppen und Kamine gebaut. Der endgültige Innenausbau muss allerdings noch warten. Das Gemäuer muss erst gründlich durchtrocknen. Das kann über ein Jahr dauern, wie uns Sascha Müller sagte.

Aber jeder Passant erkennt unschwer: das Dornröschen ist wach geküsst worden. Darüber, wozu das Herrenhaus letztlich dienen soll, besteht noch keine endgültige



Klarheit. Angedacht ist, die reizvolle Örtlichkeit nach dem endgültigen Innenausbau für Familienfeste, Vereinsfeiern oder ähnliche Festlichkeiten anzubieten. Bis dahin sollen im Park Konzerte und Kinderfeste veranstaltet werden. Unser Escher Mitbürger Sascha Müller hat sich dankenswerter Weise bereit erklärt, für den Vorstand und interessierte Mitbürger eine exklusive Führung durch Orr anzubieten. Diese Führung findet am 14. September 2013 um 14 Uhr statt. Wer Interesse an dieser Führung hat, kann sich bei der Redaktion von Esch aktuell anmelden; am besten unter j-beyfuss@t-online.de. ☺

JB

Kennen Sie sich aus in Esch und Auweiler?

Dumme Frage, werden Sie sagen; selbstverständlich kenne ich mich aus. Die Redaktion von Esch Aktuell ist mit Auto und Fahrrad unterwegs gewesen und hat festgestellt, dass der Blickwinkel doch recht unterschiedlich sein kann. Und wenn man zu Fuß geht, sieht alles noch einmal anders aus, man sieht sogar manchmal ganz andere Dinge.



Das war die Geburtsstunde unseres Preisausschreibens. Die erste Aufgabe sehen Sie auf der Titelseite. Die Frage ist ganz einfach: Nennen Sie uns Straße und Haus-Nummer, die zu dem Foto auf der Titelseite gehören.

Die Lösung schreiben Sie bitte zusammen mit Ihrem Absender auf eine frankierte Postkarte; oder schicken Sie uns eine eMail. Die Empfänger-Adressen finden Sie im Impressum dieses Hefts. Einsendeschluss ist der 22. Juli 2013. Als Gewinn setzen wir zwei Exemplare des Buchs „Esch am Griesberg – 989-1989“ aus, das zur Escher 1000-Jahr-Feier erschien. Ehemalige und aktuelle Vorstandsmitglieder der Dorfgemeinschaft „Greesberger“ Esch 1953 e.V. sind von der Teilnahme ausgeschlossen. Unter mehr als zwei richtigen und termingerechten Einsendungen werden die beiden Bücher ausgelost. Dabei ist der Rechtsweg ausgeschlossen. ☺

HPG und JB



Meisterlich seit 1935



HÜRTER & Co. OHG

Karosserie- und Lackierfachbetrieb
zertifizierter EUROGARANT- Meisterbetrieb



Wir möchten den Escher und Auweiler Mitbürgern bei Schäden an Ihren Kraftfahrzeugen unsere Leistungen anbieten:

- **Beseitigung von Unfallschäden**
- **Karosseriearbeiten**
- **Lackierungen**
- **Spot-Repair**
- **Autosattlerei**
- **Autoglasservice**
- **Achsvermessungen**
- **Klimaanlagenservice**
- **Ausbeulen ohne Lackieren (Hagel-Parkschaden)**
- **KFZ-Technik**
- **Webasto Glas- und Faltdächer, Standheizungen**

Dazu bieten wir Ihnen ein kostenloses Servicepaket:

- **Beratung**
- **Hol- und Bringdienst**
- **Leihwagen für die Reparatur**
- **Innen- und Außenreinigung**

Die Familien Hürter und Ihr Team freuen sich auf Sie!

Geschäft: Longericher Str.233, 50739 Köln-Bilderstöckchen
Fon: 0221/174409 , Fax: 0221/1702044
www.blechbueggel.de , info@blechbueggel.de

Privat: Käthe-Kollwitz-Str.43 , 50765 Köln-Esch
Fon: 0221/5901113

Fred Meyer Handwerk aller Art

Handwerksarbeiten im Bereich: Haus, Garten & Technik
Renovierungen, Sanierungen, Umbauten aus einer Hand:

www.handwerk-aller-art.de



- Innenausbau
- Raumausstattung
- Malerarbeiten
- Böden legen
- Auf- und Einbauten
- Reparaturen
- Holz- und Bautenschutz
(Mauerschutz / Holzimprägnierung)
- Sonnen-, Regen-, Wind-,
und Lärmschutz
- Carports / Gartenhäuser
- Fassadensanierung
- Gartengestaltung
und Pflege

Fred Meyer • Max-Liebermann-Str. 15
50765 Köln • 0221 - 590 53 94 • 0172 - 209 1 309

In memoriam Manfred Dahmen

„Bestes Hausmeister, was gibt!“

Es war Anfang der 70er Jahre, als die Mutter eines Schülers in der Escher Grundschule einen türkischen Jungen fragte, ob er den Herrn Dahmen kenne. „Na klar“, war dessen spontane Antwort, „bestes Hausmeister, was gibt!“ Und mit spontaner Fröhlichkeit wies er der Frau den Weg zur Hausmeisterloge.

Der Junge hatte recht. In der Tat war Manfred Dahmen nicht nur ein guter, sondern ein sehr guter, vielleicht tatsächlich der beste Hausmeister in der Region.

Wegen seiner freundlich menschlichen Art und seiner fast zu jeder Zeit abrufbaren Hilfsbereitschaft war er bei Lehrern, Schülern und Eltern außerordentlich beliebt.

Bewundernswert war seine Geduld mit den Schülerinnen und Schülern. Er lobte sie, wo es etwas zu loben gab, und wurde im Ton etwas bestimmter, wenn es um das Einhalten der Hausordnung ging. Doch auch dann gelang es ihm, mit ein paar höflichen Worten zu überzeugen statt zu befehlen.

Wegen seiner Unkompliziertheit wurde Manfred Dahmen auch von den ortsansässigen Vereinen geschätzt, die ihre Feiern in der Pausenhalle und ihre Versammlungen im Mehrzweckraum abhielten. Wenn diese partout nicht enden wollten, erklang gegen 22 Uhr die vertraute Stimme mit dem Hinweis auf die Uhrzeit: „Guten Abend meine Damen und Herren, ich bitte höflich um Verständnis, aber auch ein Hausmeister möchte einmal Feierabend haben.“

Als gelernter Schweißer war Manfred Dahmen bei den Firmen Krupp und Humboldt Deutz tätig, bis er bei dem Pescher Bauunternehmen Miebach eine Arbeit aufnahm. Wenig später bewarb er sich um die Hausmeisterstelle an der damals katholischen Grundschule in Esch und wurde – und das als Evangelischer – am 1. Januar 1967 angestellt. Seine Dienstzeit endete nach fast 35 Jahren im Oktober 2002.

Neben seinem Dienst war „Manni“, wie er von seinen Freunden genannt wurde, in seinem Lieblingssport, dem Fußball, ehrenamtlich engagiert. Besonders sei-





nem Verein SV Auweiler-Esch opferte er eine Menge seiner Freizeit, vor allem in der Jugendarbeit. Hier war er erfolgreich als Betreuer, Trainer und Leiter der Jugendabteilung aktiv. Dafür wurde er mehrfach geehrt: 1990 mit der silbernen Ehrennadel des Fußballverbandes Mittelrhein, 1998 mit dem goldenen Jugendleiter-Ehrenabzeichen des Westdeutschen Fußballverbandes und 2003 mit der Ehrenurkunde der Stadt Köln für 30jährige ehrenamtliche Tätigkeit im Jugendbereich. Als Gewerkschaftler in der ÖTV, heute VERDI, setzte er sich für die Belange seiner Kolleginnen und Kollegen ein, besonders für das Reinigungspersonal sowie für die Hausmeisterinnen und Hausmeister der Stadt Köln.

Manfred Dahmen starb nach langer und schwerer Krankheit am 24. Februar 2013 im Alter von 73 Jahren. Alle, die das Glück hatten, ihn zu kennen, werden ihn mit Sicherheit in guter Erinnerung behalten. Jener eingangs erwähnte türkische Junge, der inzwischen über 40 Jahre alt sein müsste, würde heute sagen: „Klar, bestes Hausmeister, was gab!“ Ob er noch in Esch wohnt und Esch aktuell liest? Vielleicht meldet er sich mal bei der Redaktion. 🐼

Wolfgang Klee

Bodenbeläge

D & T

Ralf Dahlmann Rene Tschigg GbR.

Tel. 0221 - 590 30 10

www.d-t-bodenbelaege.de

Bodenbeläge und Verlegearbeiten vom Fachmann

Aufmaß, Beratung und Bemusterung vor Ort
Grundaussstattung Mietobjekte, Objektausstattung

BAUER COURTH'S **GARTEN & LANDSCHAFTS-SERVICE**

HANNS COURTH **PFLEGEN, MÄHEN, SCHNEIDEN**
50765 KÖLN-ESCH **FÄLLEN UND ENTSORGEN**
WERNERSHOF **ÖKOLOGISCHER**
GRIESBERGER STR. 24 **PFLANZENSCHUTZ**

TELEFON (02 21) 5 90 13 04

Maßatelier für Herrenoberbekleidung Wilfried Lingscheid

Schneidermeister

Mitglied der Schneiderinnung Köln

Ahornstraße 31

50765 Köln-Auweiler

Änderungen aller Art

Mo - Fr. 9.00 Uhr bis 18.00 Uhr
und nach Vereinbarung Telefon (02 21) 5 90 18 31

Termine 2013

Datum	Zeit	Veranstaltung	Ort	Veranstalter
13.7.	11:00	Putzaktion	Frohnhofstr./Ecke Kölner Weg	Bürgerbündnis
14.7.	09:30	Wortgottesdienst für Vorschulkinder	Martinushaus	Kita St. Martinus
18.07.	09:30	Abschlussgottesdienst vor den Sommerferien	Marienkirche	Kita St. Martinus
24.-26.8.		Schützenfest in Pesch	Pater-Adam-Müller Platz, Pesch	St.-Donatus-Schützenbruderschaft
5.9.	15-16	Sprechstunde der Internationalen Familienberatung	Kita St. Martinus	Kita St. Martinus
6.-8.9.		Dorffest - Escher Kirmes - Kirchweih	Griesberger Str.	Dorfgemeinschaft Esch
6.9.	15:00	Kinderfest für Groß und Klein	Rund ums Zelt	
6.9.	18:30	Zacheies-Abholung	Griesberger Str.	Dorfgemeinschaft Esch
6.9.	20:00	Oldie-Fete mit den „Bedlams“	Johannes-Prassel-Str. 116 im Zelt auf der	Dorfgemeinschaft Esch
7.9.	17:30	Toten- und Gefallenen-Ehrung	Griesberger Straße	Dorfgemeinschaft Esch
7.9.	18:30	Festmesse zur Kirchweih	Friedhof in Esch	Dorfgemeinschaft Esch
7.9.	20:00	DJ Dominik	Marienkirche im Zelt auf der	kath. Kirchengemeinde
			Griesberger Str.	Dorfgemeinschaft Esch
8.9.	12:00	Familien-Frühschoppen	im Zelt auf der Griesberger Str.	Dorfgemeinschaft Esch
8.9.	15:00	Kaffee und Kuchen		
		Martinus-Cafe „op Jöck“		
8.9.	17:00	Ausklang	im Zelt auf der Griesberger Str.	Dorfgemeinschaft Esch
8.9.	19:00	Zacheies-Verbrennung	im Zelt auf der Griesberger Str.	Dorfgemeinschaft Esch
14.9.	11:30	Sommerfest	am Zelt auf der Griesberger Str.	Dorfgemeinschaft Esch
14.9.	14:00	Führung in Orr	Kita St. Martinus	Kita St. Martinus
14.9.	20:00	Barbara Ruscher „Pamierfehler - ein Fischstäbchen packt aus“		Dorfgemeinschaft Esch
15.9.	09:30	Wortgottesdienst für Vorschulkinder	Jesus-Christus-Kirche, Esch	
17.9.	20:00	KKN-Pfarrversammlung	Martin-Luther-Str. 6a	Für Zukunft e.V.
19.9.	20:00	Elternabend „Das optimierte Kind“	Martinushaus	Kita St. Martinus
20.9.	20:00	Referent: Dr. Burchardt, Eintritt 3,- €	Martinushaus	kath. Kirchengemeinde
28.9.	13:00	Talk untern Turm	Martinushaus	
29.9.	11:00	Erntedankfest	Hof der Familie Tils, Pohlhofstr. 19, Auweiler	Kita St. Martinus
			Pohlhofstr. 19, Auweiler	kath. Kirchengemeinde
			Pohlhofstr. 19, Auweiler	Maigesellschaft Auweiler
6.10.	15:00	Ökumenisches Erntedankfest	Marienkirche	Maigesellschaft Auweiler
11.10.	11:30	Singkreis: Herbstlieder	Kita St. Martinus	kath. Kirchengemeinde
13.10.	09:30	Wortgottesdienst für Vorschulkinder	Martinushaus	Kita St. Martinus

13.10.	17:00	Klingelbeutel „Vielen Dank, Joachim“	Jesus-Christus-Kirche, Esch Martin-Luther-Str. 6a	Für Zukunft e.V.
14.10.	20:00	Elternabend „Internet und Handy“ Referent: Matthias Felling Anmeldung erforderlich	Martinushaus, Raum II	Kita St. Martinus
20.10.	15:00	Figurentheater Sack un' Pack Neuinszenierung – „Lasst euch überraschen!“ für Kinder ab 4 Jahren	ev. Gemeindezentrum, Pesch Montessoristraße 15	Für Zukunft e.V. Maigesellschaft Auweiler Dorfgemeinschaft Esch
3.11.	18:00	St. Martin in Auweiler	Pescher Str./Ecke Auweiler Str. Sportanlage Martinusstr.	
6.11.	17:00	Martinszug	Kita St. Martinus	Kita St. Martinus
7.11.	15-16	Sprechstunde der Internationalen Familienberatung	Marienkirche	Kita St. Martinus
7.11.	17:00	Martinszug des Familienzentrums und der Kita St. Martinus		
9.11.	18:00	Kartenvorverkauf für die Prunksitzung 14. Februar 2014	Pausenhalle Schule Martinusstr. Pausenhalle Schule Martinusstr. Marienkirche	Dorfgemeinschaft Esch Dorfgemeinschaft Esch kath. Kirchengemeinde Kfd
9.11.	20:00	Gemütlicher Abend	St. Martinus, Martinushaus	
10.11.	09:30	Patrozinium St. Martinus	Jesus-Christus-Kirche, Esch	Für Zukunft e. V.
10.11.	14:00	Martinusmarkt	Martin-Luther-Str. 6a Martinushaus	Kita St. Martinus
16.11.	20:00	Köster & Hocker „Höösch Bloot“		
17.11.	09:30	Wortgottesdienst für Vorschulkinder		
20.11.	19:00	Terminabsprache	Gaststätte Goebels	Dorfgemeinschaft Esch
23.11.	20:00	Kallendresser-Konzert	Martinushaus	Kfd
26.11.	20:00	Elternabend „Winterzeit-Bastelzeit“	ehemalige Förderschule	Kita St. Martinus
30.11.	14:00	Adventsmarkt		Dorfgemeinschaft Esch
1.12.	14:00	Adventsmarkt	Weiler	Dorfgemeinschaft Esch kath. Kirchengemeinde
1.12.	16:00	Benefizkonzert		
5.12.	15-16	Sprechstunde der Internationalen Familienberatung	Kita St. Martinus	Kita St. Martinus
6.12.	11:30	Singkreis: Advents- und Weihnachtslieder	Kita St. Martinus	Kita St. Martinus
7.12.		Adventssingen	Martinuskirche	kath. Kirchengemeinde
8.12.	10:00	Firmung im KKN	Marienkirche	kath. Kirchengemeinde
15.12.	09:30	Wortgottesdienst für Vorschulkinder	Martinushaus	Kita St. Martinus
23.12.	09:00	Weihnachtsfeier mit Wortgottesdienst	Marienkirche	Kita St. Martinus

Vorschau 2014

14.2.	19:00	Prunksitzung	Festzelt Sportanlage Martinusstraße	Dorfgemeinschaft Esch
11.5.		Erstkommunion		kath. Kirchengemeinde



Schon gehört?

Unter dieser Frage und an dieser Stelle werden unsere Leser zukünftig Bemerkenswertes, Kurioses und Unterhaltsames aus Esch, Auweiler und Umgebung erfahren:

Filmmacher haben Esch und Auweiler entdeckt.

In Auweiler hat die ARD vor kurzem Szenen für einen „Münsteraner Tatort“ gedreht, im Escher Gasthaus Goebel und im Bistro Miro wurde im April für die ARD Vorabendserie „Zwischen den Zeilen“ gefilmt und Mitte Mai wurde am Damianshof im Auftrag des ZDF ein Set aufgebaut. Dabei ging es um Szenen für den Krimi „Friesland – mörderische Gezeiten“. Sendetermin soll Ende 2013 sein. Wir sind gespannt, ob man in Esch friesisches Flair eingefangen hat.

(Die Dorfgemeinschaft Esch plant zwar noch keine Filmfestspiele, aber stolz sind wir schon, dass die Idylle von Esch-Auweiler auch Filmmacher begeistert.)

JB

...fast schon ein Leserbrief:

Aus Auweiler hört man hin und wieder aber auch unzufriedene Töne. Besonders bei größeren Drehs seien schon über Tage die Zufahrtswege so besetzt worden, dass man sein Haus nur mühsam oder gar nicht erreichen konnte. Dazu kommen auch noch die Ruhestörungen.

Die Filmleute fragen offenbar nicht etwa um Erlaubnis, sondern informieren lediglich über schon feststehende Termine; und das ohne jede kleine Zuwendung. Also: auch Auweiler stolz, aber in Maßen. 🐼

HPG




Natürlich Wir.

Markus Schroer, Steinmetz
in der Dombauhütte und
Kunde der Kölner Bank

Bewahren und gestalten

Substanz entscheidet

Der Kölner Dom steht für Beständigkeit und Substanz – und ist damit Vorbild für die Kölner Bank. Wir laden Sie ein, ein wichtiger Teil der großen und soliden Gemeinschaft bei der Kölner Bank zu werden. Profitieren Sie von einer genossenschaftlich organisierten Kölner Bank, bei der jeder Stein auf den anderen passt. Gerne erläutern wir Ihnen die Stärke einer in den Veedeln präsenten Filialbank und zeigen Ihnen, wie aus vielen Einzelteilen ein großes Gesamtkunstwerk wird. Sprechen Sie uns an. Die einzig wahre Kölner Bank sind **Natürlich Wir.**
Telefon: 0221/2003-2004 | www.natuerlich-wir.de