

Esch Aktuell

Nr. 115, Dezember 2005

Herausgegeben von der Dorfgemeinschaft »GREESBERGER« Esch 1953 e. V.

1. Vorsitzender Klaus Wefelmeier · Am Braunsacker 121 · 50765 Köln · Telefon 35 56 36 00

Zum Jahresanfang

*Man soll das neue Jahr
nicht mit Programmen
beladen wie ein krankes Pferd.
Wenn man es allzu sehr beschwert,
bricht es zusammen.*

*Je üppiger die Pläne blühen,
um so verwickelter wird die Tat.
Man nimmt sich vor,
sich schrecklich zu bemühen,
und schließlich hat man den Salat.*

*Es nützt nicht viel, sich trotzdem rot zu schämen.
Es nützt nichts, und es schadet bloß,
sich tausend Dinge vorzunehmen.
Laßt das Programm
und bessert euch drauflos.*

Erich Kästner

Beherzigen Sie den guten Rat von Erich Kästner und lassen Sie sich ohne gute Vorsätze vom neuen Jahr überraschen, denn der Kölsche weiß: „1. kütt et anders, 2. als mer denk" und lebt fröhlich nach dem Motto: „Et hätt noch immer jot jejang". Sehen wir also der Zukunft gelassen entgegen – mit dem Wissen „Et kütt wie et kütt!

Der Vorstand der Dorfgemeinschaft wünscht Ihnen ein besinnliches Weihnachtsfest und ein neues Jahr voller positiver Überraschungen.

Sie lesen in dieser Ausgabe:

[Ne verkeh´te Hellige Mann.](#)

[Das Programm des Escher Karnevals 2006](#)

[Abgabe der Karten aus dem Ballonwettbewerb](#)

[10 Jahre Musical in Esch.](#)

[Escher Kinderprinzenpaar 2006.](#)

[Esch - Das unverwechselbare Gesicht eines alten Dorfes:
die alten Bauten.](#)

[Das Escher Dreigestirn 2006.](#)

[Musikverein Dalum jetzt schon zum sechsten Mal beim Escher Karnevalszug
dabei.](#)

[„Ich könnte Sie küssen“](#)

[Verhalten Sie sich sicherheitsbewusst!](#)

[Sponsorenlauf der evangelischen Kirchengemeinde Köln-Pesch.](#)

[Vereine in Esch stellen sich vor ...](#)

[Der Weg des Escher Karnevalszuges](#)

[Zurück zur Übersicht >>](#)

Ne verkeh´te Hellige Mann

E kölsch Verzällche vum S. Heimbach.

Dat dä Hellige Mann am Helligemannsovend selvs bei uns no Huus kom, wor su secher, wie nor irgend jet secher sin kunnt. Hä kom, heelt en Strofprädig ov hä lovvte jet, gov, wenn et nüdig wor, Reiß, straut jet Leckersch eröm un ging widder. Su wor dat Johr för Johr, un et kom üvverhaup keinem dä Gedanke, dat et ens andersch hätt sin künne. Naaks föllten hä nor noch de Tellere. Jeder kann et verstön, dat et uns Puute leever gewäs wör, wenn dä Hellige Mann nor naaks kumme wör, dann hätt et vil Ziddere un Kriesche winniger gegevve, allerdings hätt mer dann später och nit üvver de Aed kruffe un unger Desch un Hääd un Schaaf Nöß un Leckersch söke künne. Schänge un Reiß verleeren sich flöck, ävver Nöß un Printe ka´mer met de Fuuß packe.

Su wor dann och ens widder dä Helligemannsovend eran kumme. Drusse piefte e kalt Windche un drevv jet verkalte Schneiflocke för sich her. Meer Puute sohße all zorteert en d´r Köch un wadten op dat, wat kumme sollt. Unse Vatter, dä ald zick drei Dag nit en Kölle sin kunnt,

wor et eeschtemol an su nem Ovend nit dobei, un je nöhter et drop anging, je größer wor bei alle dä Wunsch: „Wenn er doch nor do wör!“ Mer däten all jet fisternölle, öm, wie mer su säht, üvver de Runde ze kumme, ävver et wood später un später, ohne dat sich jet reppe un wäge dät. Uns Mutter lorte ald ens op de Ohr, ging och ald ens an de Döör lustere, alles blevv rauhig. Do, op eimol dät et ganz unverhoohts op de Meddeldöör kloppe, ävver nit wie söns, nä, kei Schelle, kei Gerappel, kei Gebromms, nor eimol düchtig: „Bom.“ Ich ging vörseechs-halver glich en Deckung, ming Schwestere fingen an ze bedde un ze kriesche, un uns Mutter woß em eeschte Augenbleck och nit, wat se dun sollt. Dann stund se op, säht, mer sollten rauhig sin un ging ens lore. Et do´te lang, beß se widder kom un säht dann, wie se widder do wor, dä Breuer vun nevvenan hätt ihr grad gesaht, dä Hellige Mann wöod wal hück Ovend kaum noch kumme künne; an singem Kärche wör e Rad gebroche, un jitz lögen se all en d´r Krielerstroß un wöre am flecke. Dä Hellige Mann hätt zwor tireck en Häd Ruprechte los gescheck, ävver allein wöden die et wal kaum schaffe. „Ich gläuv“, meint se, „et eß am beste, mer gon en´t Bett; beß morge fröh sin die längs fädig, un dann kann dä Hellige Mann wenigstens dis Naach noch üvverall hinkumme.“ Wenn et meer einesdeils och nit su ganz noh d´r Mötz wor, e paar Stund ömesöns geziddert ze han, wor et meer su doch leever, als wenn ne Ruprech kumme wör; ich woß jo, wat op mich wade dät. Mie kleins Schwester dät jet quängele, weil et kei Leckersch gov, un weil et nit sin kunnt, wie ich se getrocke kräg, ävver doran wor jo nix ze ändere.

Dis Naach schleefe mer Puute all en einem Zemmer, weil su´n Naach jo grusselig eß un manche Große dann Angs han. Jitz log dat Schlofzemmer su, dat mer, wenn de Döör opstund, grad en dä Huusflor lore kunnt, un ich sohch vun mingem Bett us genau op die Meddeldöör, die dä Flor avschloß. Mer woren uns grad jet am verzälle – natörlieh ganz leis - , do gov et, ohne dat vörher einer och nor jet jeho´t hatt, vör der Meddeldöör e Brölle, dat dä Kalk vun de Wäng

feel, un ming Schwestere hatten nit ens Zick met Kriesche anzefange, do flog die Döör op, un erenn sausten e Undeer, vun däm ich nor ne schwatze Knubbel, e grön Jägerhötche un en lang Gading sohch. En däm Augebleck sauste och ald e Latzestöck op die Bedder, dat de Flumme eröm fleege däte. Ich kräg Reß, wie ich se noch nie kräg hatt, un dat well ald jet heische, op de Häng un Bein un eine Schlag sugar op dä Kopp. Dobei dät dat Deer brölle, als wenn de Welt unger gon sollt. Beschrieve ka´mer dat nit, och söns nix; denn su flöck, wie dat Ungeheuer kumme wor, wor et och widder fott, un zeröck blevve nor fünf krieschende Puute.

Uns Mutter, die jo och üvverrasch woode wor, kom ze laufe un braht jet Rauh en dä krieschende Knubbel. Dann holte se us der Köch e Körvche Leckersch, un dat gov uns widder jet Kurasch. Wenn ich allerdings naaks ens op et Höffche gemoot hätt, wör ich leever ze bang gewäs.

Wie unse Vatter dann widder d´rheim wor, stalt sich eruus, dat dä schwatze Käl met däm Jägerhötche un der Gading vör däm Gesech Lambäaze Pitter, ne junge Gesell von uns, gewäs wor. Hä hatt an däm Ovend noch en Bestellung maache müsse, un uns Mutter hatt im nor gesaht, hä soll, weil unse richtige Hellige Mann usgeblevve wor, ens grad an de Döör bommse un e Körvche Leckersch dovör stelle. Dä Pitter wollt et ganz got maache un wor, wie dat bei Zemmerlück ald ens eß, jet massiv woode. Hä eß dann später noch ens höösch erenn kumme, secher, öm ens ze lore, ov keiner dut blevve wor. Ming Bül am Kopp hät mich noch dagelang erennert an

dä verkeh´te Hellige Mann.

[Zurück zur Übersicht >>](#)

Das Programm des Escher Karnevals 2006

7. Januar, 19.00 Uhr, Proklamation des Escher Kinderprinzenpaars, Aula der Schule Martinusstraße

**14. Januar, 18.00 Uhr, Seniorenkarneval, anschließend
20.00 Uhr Proklamation des Escher Dreigestirns, Aula der Schule Martinusstraße**

10. Februar, 19.00 Uhr, Escher Prunksitzung im Festzelt Martinusstraße, auf dem Schulhof hinter der Turnhalle

12. Februar, 15.00 Uhr, Kindersitzung im Festzelt Martinusstraße, Schulhof hinter der Turnhalle

21. Februar, 18.11 Uhr, Frauensitzung, Festzelt Martinusstraße, (Kartenvorverkauf: Mo. 6.2.06 ab 18 Uhr im Martinushaus)

23. Februar, 16.00 Uhr, Weiberfastnacht, Festzelt

26. Februar, 13.30 Uhr, Escher Karnevalszug, Aufstellung 12.30 Uhr

26. Februar, 15.00 Uhr, Après-Zoch im Festzelt

28. Februar, 19.00 Uhr, Karnevals-Kehraus, Gaststätte Goebels

[Zurück zur Übersicht >>](#)

Abgabe der Karten aus dem Ballonwettbewerb

Die zurückgesandten Karten aus dem Luftballonwettbewerb zur Escher Kirmes müssen bis 20.1.06 bei Klaus Wefelmeier, Am Braunsacker 121, abgegeben werden.

Die Preisvergabe ist während der Kindersitzung am 12. 2. 2006.

[Zurück zur Übersicht >>](#)

10 Jahre Musical in Esch:

„Weltliteratur mit einem Schuss Pädagogik, kölschem

Lebensgefühl und phantasievollen Umsetzungen"

Prolog: Wenn man als gebürtiger Sülzer nach Esch zieht und ein Domizil zwischen Kirche und Grundschule findet, stellen sich nach einiger Zeit zwei Fragen: Warum treffen sich in aller Herrgottfrühe diverse Frauen auf dem Kirchplatz, um die besten Karten für die Frauensitzung zu ergattern, und warum stellen sich Kinder und Erwachsene bei regnerischem Wetter vor der Aula fast eine Stunde an, um gute Plätze für ein Schulmusical besetzen zu können. Dem ersten Phänomen konnte ich – geschlechtsbedingt – nicht nachgehen. Im zweiten Jahr in Esch hatte ich schon so viel über das Musical gehört, dass ich mich auf einmal selbst in der Schlange wieder fand. Nach der Aufführung vom „fiesen schäbbijen Entekind“ befahl auch mich der Musicalvirus. Seitdem habe ich kein Stück verpasst.

1. Akt: 7 Jahre später, 21. April 2005:

Während der Jubiläumsrevue 10 Jahre Musical im Bürgerzentrum in Chorweiler wurde die Hauptprotagonistin Wilma Overbeck zweimal verlegen. Zum einen als die Moderatorin des Abends, ihre Kollegin Eva Völmecke, eine Grußbotschaft vom Gründer und Bandmitglied der Höhner Peter Werner vorgelesen hatte: „Jespannt wie `ne Flitzeboje ben ich jedes Jahr aufs Neue, wat sich et Wilma usjedaach hätt. Weltliteratur erweitert mit nem Schuss Pädagogik, kölschem Lebensgefühl und phantasievollen Umsetzungen. Danke, maach wigger esu!“

Zum anderen als das Team um Schulamtsdirektor Hans Wielpütz sich am Ende der Veranstaltung ein besonderes Dankeschön ausgedacht hatte und zum Besten gab. Aber davon später mehr.

Bei der Jubiläumsshow kamen Hauptdarsteller aus allen zehn Musical-Aufführungen zu Wort. Die Moderatorin Völmecke begann mit der aktuellsten Aufführung „Pünkche un Antun“ und gelangte über „Die Nas – Pinocchio op Kölsch“, „Ali Baba op Kölsch“, „Peterchens Mondfahrt op Kölsch“, D'r Drosselbarts Pitter“ und „Dschungelbuch op Kölsch“ bis hin zu den „Oldies“ „Et Dornrüsje“, „Et fiese schäbbije Entekind“, „Et schlemmste ha'mer hinger uns“ und dem Erstlingswerk „Dem Kaiser sing neu Kledasch“.

Von jeder Aufführung hatte die Technik-Crew um Franz Kretschmann einen kurzen Einspieler vorbereitet. Im Laufe der Revue wurden die ehemaligen Schauspieler immer älter und erzählten aus ihrer Sicht, was für sie an ihrer Rolle am wichtigsten war. So verriet die „böse Fee Appolonioa“ aus „Dornrüsje“ Susanne Praß wie sie damals zu ihrer Rolle gekommen ist („Ich musste so lachen können wie Frau Overbeck!“). Die Aufführung von 1998 war gleichzeitig das erste Escher Musical, was auf CD erschien. Eine Tradition, die bis heute fortgesetzt worden ist. Franziska Schmitz – das ehemalige hässliche Entlein - hat die Schauspielerei nie mehr losgelassen. Sie spielt noch heute bei der Comedia Colonia Schauspielschule mit.

Doch die Ehemaligen erzählten nicht nur über ihre Erfahrungen, wie Nina Meinrad, die als Kaiser bei einer Aufführung des ersten Musical nicht die Knöpfe ihrer Weste zubekam. Einige ließen darüber hinaus nochmals ihre „Musical-Hits“ erklingen, wie Julia Duschek, Tobias Wester, Katinka Fellsches, Alina Konnerth und auch Susanne Praß und Nina Meinrad. Bei der Gesangsdarbietung von Melanie Demuth (der Schlange Trudi aus dem Dschungelbuch) führte die jüngere Schwester ihr altes Schlangenkleid auf der Bühne vor. Besonders viel Mut bewies Andreas Knölle, der die Oma-Rolle in „Et Schlemmste ha' mer hinger uns“ verkörperte und nochmals „sein“ Lied zum Besten gab.

Doch die Jubiläumsrevue beleuchtete nicht nur die Schauspieler von früher und heute. Auch bei den vielen Helfern bedankte sich für die Schule die Moderatorin Völmecke. Da ein Dankeschön bei allen, die es verdient hätten, die Veranstaltung zeitlich gesprengt hätte, wurden die ehemalige Organisations-Leiterin Monika Nottrott und der, der aus Abfall Gold machen kann, Bühnenbildner und Technik-Freak Lothar Franzkowiak stellvertretend für alle anderen auf die Bühne gebeten. Natürlich wurden auch die Musiker Gertrud Meinert, Johanna Akomeah, Heinz-Peter Schmitz und Norbert Kollenbroich nicht vergessen.

2. Akt: etwa 1 1/2 Stunden später

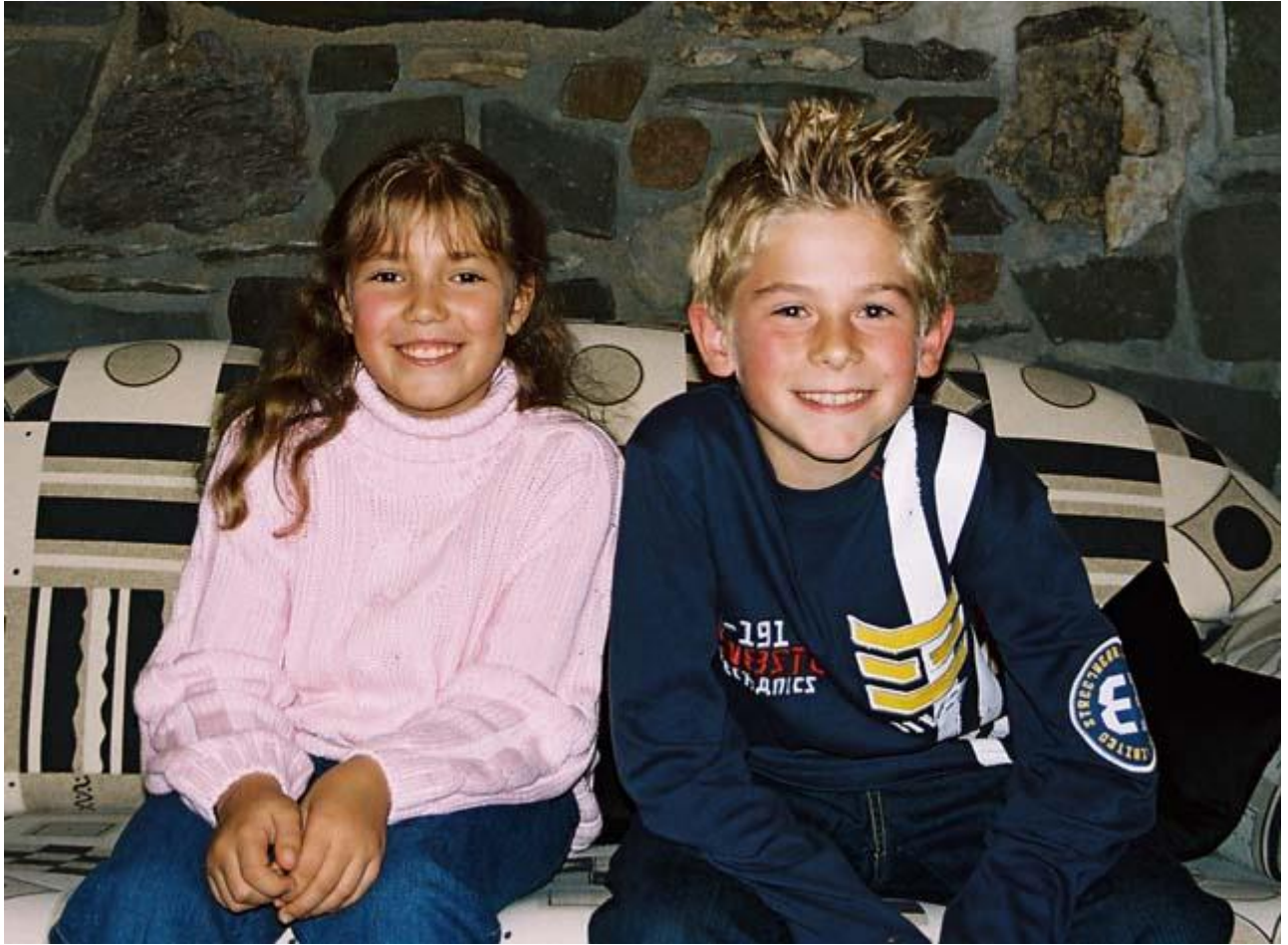
Wie versprochen noch den Nachtrag in Sachen Schulamtsdirektor. Natürlich wissen wir aus dem „Krieg der Sterne“ - Epos, dass in jedem Darth Vader einmal ein Anakin Skywalker gesteckt haben muss. Doch war der Hans Wielpütz, der auf der Bühne im historischen Kostüm mit seinen Kolleginnen und Wilmas Pänz, die schon den ganzen Abend die Gesangsnummern stimmlich begleitet hatten, wirklich jener „Schulamts-Vader“, der mit diversen Elternvertretern der Escher Grundschule bei neuen Lehrerstellen im Dauerclinch gelegen hatte?

Die Wandlung vom „bösen“ Amtmann in einen freundlichen Entertainer war jedenfalls gelungen. Er wolle keine „langweilige Dankesrede“ halten, erklärte er zum Finale dem Publikum. Das war ihm für diese Worte dankbar, denn nicht wenige hatten gerade dies befürchtet. Stattdessen lobte er die Musical-Arbeit der Escher Grundschule und dann legte die Crew um „Anakin Wielpütz“ auf der Bühne so richtig los. Selbst getextete Lieder auf Wilma Overbeck und ein die Tasten hauender Schulamtsdirektor bildeten das Grande Finale. Bei solchen Auftritten kann das Urteil nur da capo lauten oder um es im „Krieg der Sterne“ – Stil auszudrücken: Möge die (Schul)macht mit ihm sein!

Wolfgang Bensiek

[Zurück zur Übersicht >>](#)

Das Escher Kinderprinzenpaar 2006



Prinz Marvin I., Marvin Soest

Der fußballbegeisterte Marvin ist 11 Jahre jung und wohnt in Pesch.

Wenn er nicht für den F.C. Pesch 1956 e.V. im Mittelfeld kickt und von seinem Lieblingsverein, dem 1. FC Köln, träumt, spielt er noch gerne Tischtennis und hört Musik – insbesondere HipHop.

Sein Vorbild in Sachen Fußball ist Prinz Poldi – Lukas Podolski.

Er ist Schüler der 5. Klasse des Gymnasiums Köln-Pesch. Wie könnte es anders sein, gehört Sport zu seinen Lieblingsfächern. Englisch und Mathe findet er auch ganz in Ordnung.

Marvin hat 2 jüngere Geschwister - Robin 8 und Melina 5 Jahre jung.

Prinzessin Joana I., Joana Bender

Joana ist 9 Jahre jung, wohnt in Esch und besucht die 3. Klasse der Konrad-Adenauer Grundschule in Esch.

Ihre Lieblingsfächer sind Deutsch (Lesen und Schreiben), Englisch und Kunst.

Sie ist Mitglied in der Chor- und Theater-AG der Konrad-Adenauer Grundschule in Esch und wirkt im Kindermusical mit.

In Ihrer Freizeit fährt sie gerne In-Liner, liest, malt und kümmert sich liebevoll um Ihr Zwergkaninchen.

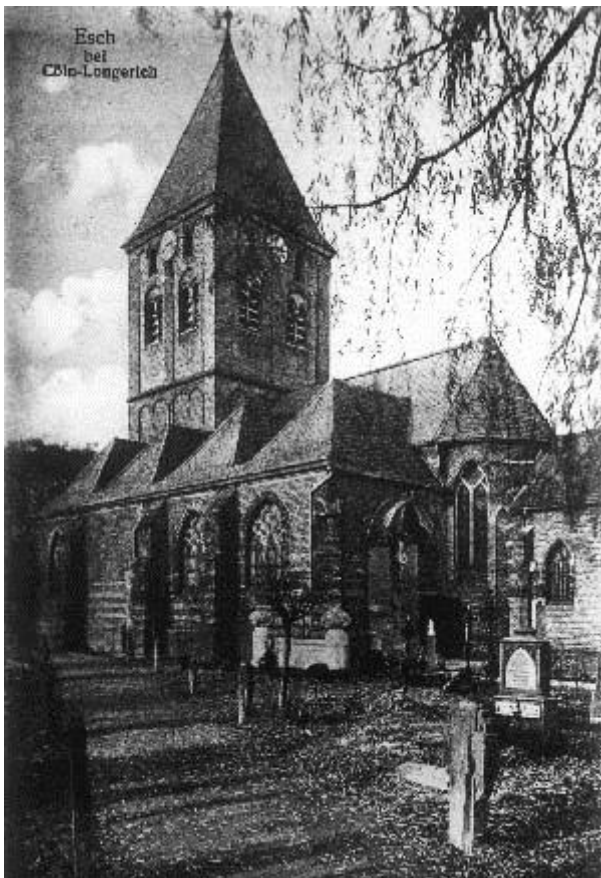
Ihre größte Vorliebe gehört neben dem Tanzen bei den Escher Mädchen, der kölschen Musik. Sie ist eingefleischter Höhner-Fan und hört ihre Lieder zu jeder Jahreszeit.

Ihre bisher tollsten Erlebnisse mit den Höhnern, war die Mitwirkung beim Konzert im Dorint-Hotel und die persönliche Einladung von Henning Krautmacher zu Höhner Rockin´ Roncalli mit einem Besuch der Band backstage.

Begleitet werden sie von den Prinzenführerinnen Angelika Leinen und Heike Wübbena – Mitglieder des KV Escher Pänz.

[Zurück zur Übersicht >>](#)

Esch – Das unverwechselbare Gesicht eines alten Dorfes: die alten Bauten.



Wer kennt das nicht ? Nach ein paar Wochen der Abwesenheit aus der gewohnten Umgebung ereilt einen das Heimweh. Neben der eigenen Wohnung tauchen dann noch sehnsuchtsvolle Bilder des weiteren Umfeldes auf. Bei der Rückkehr wird zumindest kurz geschaut, ob der Dom noch steht, dann näher ans Dorf gekommen, präsentiert sich beruhigenderweise das bekannte Ortsbild. Der Dorfdom ragt noch über die Häuser, die alten Höfe flankieren noch behäbig die Straßenräume. Zu den guten alten Bekannten gehören schließlich noch so manche stolzen Bäume, die hier und da Wegekreuze und Bildstöcke behüten.

Man ist wieder angekommen, man ist zu Hause!

Wie kostbar diese Ansammlung historischer Relikte für den eigenen Gemütszustand ist, merken leider viele Menschen erst dann, wenn sie verloren gegangen sind.

Glücklicherweise sind die Zeiten vorbei, in denen diese Relikte als Dispositionsmasse für den Ersatz durch „Besseres“ angesehen wurden und glücklicherweise ist Esch erspart geblieben, was andere Dörfer in Köln erleiden mussten,

nämlich den ersatzlosen Ausverkauf der eigenen Vergangenheit. Hier sind wir nicht auf verblichene Fotos und angestaubte Aktenstücke angewiesen, um unseren Kindern etwas über die Vergangenheit des Ortes erzählen zu können.

Doch dieses bauliche Erbe erklärt sich leider nicht selbst; daneben lässt sich aber feststellen, dass das Interesse hier im Dorf groß ist, näheres zu erfahren.

In regelmäßig wiederkehrenden Führungen stellen Bewohnerinnen und Bewohner des Dorfes ihre Kenntnisse bei Führungen zur Verfügung. In der kath. Pfarrgemeinde besteht ein Geschichtskreis und im Dorf die rührige Dorfgemeinschaft „Greesberger“ Esch. 1989 entstand aus diesen beiden Kreisen heraus ein informatives Buch: „Esch am Griesberg 989-1989. Festschrift aus Anlass der ersten Nennung von Köln- Esch vor 1000 Jahren“. Erste Auflage 1988, in der dritten Auflage erschienen 1993.

Manches ist, ja manches musste seinerzeit ein wenig zu kurz kommen: beispielsweise die qualitätvollen Ausstattungsstücke der alten katholischen Pfarrkirche St. Martinus.

Zudem hat sich inzwischen einiges getan. Musste noch in den neunziger Jahren beispielsweise der Zustand eines alten, dorfbildprägenden Hofes als bedrohlich charakterisiert werden, so kann man heute feststellen, dass er sich wieder würdevoll in die Perlenkette der historischen Bauten des Dorfes einreihen lässt.

Herr Wefelmeier regte an, in „Esch Aktuell“ im Rahmen einer lockeren Serie die historischen „Schätzchen“ erneut vorzustellen und deren Schicksal bis in die unmittelbare Gegenwart hinein zu schildern.

Gerne komme ich dem nach und ich hoffe, dass es Ihnen ein wenig Freude macht, sich mit mir auf die Reise in die Vergangenheit zu begeben.

Es erscheint mir sinnvoll, zunächst St. Martinus mit ihrer qualitätvollen Innenausstattung vorzustellen, dann den Kirchhof mit seinen Denkmälern, die beiden alten Schulen, die großen und die kleinen Höfe, wertvolle Einzelbauten und nicht zuletzt die „katholischen Zeigefinger“ am Straßenrand, die Wegekreuze und die Bildstöcke.

Nicht ausgespart werden sollen neben neuen Bildstöcken aber auch zwei wichtige neuere Bauten, die im alltäglichen Leben des Dorfes eine große Rolle spielen. Gemeint sind die evangelische und die neue katholische Kirche.

Ich hoffe, dass Sie mir meine bisweilen launigen Bemerkungen - vor allem bezogen auf die Gegenwart - verzeihen werden.

Selbstverständlich freue ich mich über Anregungen und Ergänzungen Ihrerseits.

Dr. Johannes Ralf Beines, Esch.

Das Escher Dreigestirn 2006



Bauer Arnold

Prinz Jochen I

Jungfrau Elli

Im letzten Esch- Aktuell mussten wir noch berichten dass wir durch eine plötzliche Absage 2006 kein Dreigestirn haben.

Es ist geschafft, wir haben ein Dreigestirn!!!!

Prinz Jochen I (Hans Joachim Ritterbeck)

Jochen ist im zarten Alter von 38 Jahren, verheiratet, Vater dreier hübscher Kinder und wohnt in Auweiler. Von Beruf ist er Dachdecker. Geboren ist er, wie kann es für einen Kölner anders sein im „Fringsveedel“. Er ist Mitglied der Auweiler Maigesellschaft, dadurch ist er mit dem Escher Karneval seit langem freundschaftlich verbunden.

Er war spontan bereit zusammen mit seinen Freunden ohne große Vorbereitung die entstandene Lücke zu füllen und im Dreigestirn 2006 Prinz Jochen I zu sein.

Bauer Arnold (Arnold Alexander Karl Janke)

Arnold ist 42 Jahre und in Soest (Westfalen !!) geboren.

Über Hessen und andere Provinzen hat er sich schließlich in der karnevalistischen Hochburg Esch - Auweiler niedergelassen. Er ist mit einer Kölnerin verheiratet. Sie haben zwei Kinder. Karnevalistisch vorbelastet ist er natürlich durch seine Frau – aber auch durch seine 10-jährige Basisarbeit in einem Hessischen Karnevalsverein wo er auch schon auf der Bühne stand.

Auch er ist Mitglied der Auweiler Maigesellschaft. Seinen Traum, einmal in einem Dreigestirn dabei zu sein, kann er jetzt endlich verwirklichen.

Jungfrau Elli (Elmar Cornelius)

Er/sie ist in Köln geboren. Das Alter sei hier ausnahmsweise erwähnt: 43 Jahre ist er/sie jung. Er ist verheiratet und hat drei Töchter. Von Beruf ist Elmar Architekt. Keine Frage, er ist geradezu prädestiniert im Escher Dreigestirn die Jungfrau darzustellen. Er erlebte im zarten Alter von 8 Jahren den letzten Karnevalsumzug in Auweiler. Sein sehnlichster Wunsch ist es, endlich Karnevalssonntag im Dreigestirn mit Prinz und Bauer im Escher Zug mitgehen zu können. Auch er ist Mitglied der Auweiler Maigesellschaft und gehört somit auch, wie Prinz und Bauer dem Auweiler Landadel an.

Schön dat ihr dobei seid!

[Zurück zur Übersicht >>](#)

D'r Zoch kütt

Musikverein Dalum jetzt schon zum sechsten Mal beim Escher Karnevalszug dabei.

Am 06.02.2005 ging es für den Musikverein Dalum mal wieder zum Karnevalsumzug nach Köln Esch. Bereits zum sechsten Mal, waren wir dieses mal dabei. Für die meisten von uns begann der Tag vor dem Rosenmontag wohl um 8.30 Uhr, denn für diese Zeit war die Abfahrt angesetzt. Einige von uns, genauer gesagt der Vorstand, traf sich jedoch schon um 7.15 Uhr in der Küche der Familie Knief um Brötchen für den gesamten Musikverein zu schmieren. Insgesamt wurden 120 Brötchen belegt. Diese wurden dann später auf der Fahrt an die hungrigen Spieler verteilt. An dieser Stelle ein herzliches Dankeschön an die Familie Knief für das zur Verfügung stellen der Küche. Als dann der Vorstand gegen viertel nach acht an der Bonifatiuschule eintraf, waren tatsächlich schon die ersten verschlafenen Gesichter zu erblicken und auch der Bus traf kurze Zeit später ein. Ein Bus? Nein! Ein Schiff. So einen riesigen Bus hatte wohl noch niemand von uns gesehen. Insgesamt können darin 66 Personen Platz finden. Nachdem alles Gepäck, Instrumente und Getränke verstaut waren und alle Spieler eingestiegen waren, konnte es dann gegen viertel vor neun endlich losgehen.

Um etwa viertel nach neun hielten wir noch einmal bei Mc. Donalds in Lingen um unsere Freunde vom Spielmannszug Darne an Bord zu nehmen. Von dort aus machten wir uns dann auf den Weg in Richtung A31. Die weitere Fahrt verlief ruhig und ohne Zwischenfälle, so dass wir um etwa halb zwölf unsere obligatorische Pause auf dem Rasthof „Ohligser Heide“ machen konnten. Bis nach Köln – Esch war es nun nicht mehr weit und bald sahen wir die uns gut bekannten Straßen des Kölner Stadtteils Esch. Raus aus dem Bus, Kostüme anziehen,

Instrumente präparieren und Bollerwagen mit Getränken bestücken stand als nächstes auf dem Plan. Am Straßenrand waren bereits einige, sichtlich gut gelaunte Escher, zu sehen, die sich mit Kölsch und lustiger Karnevalsmusik auf den Umzug einstimmten. Nachdem alle bereit waren, konnte es dann auch bei uns beginnen. Dieses Jahr hatten wir die Wahl des Verkleidungsmottos den einzelnen Registern überlassen. So hatten wir Bauern, Ärzte, Schneemänner und andere lustige Kostüme. Unseren Startpunkt, die Gaststätte Goebels, erreichten wir alsbald und warteten dort auf den Beginn des Zuges. In diesem Jahr hatten wir die große Ehre direkt vor dem Dreigestirn, dem wichtigsten Wagen des Zuges, marschieren zu dürfen. Dann endlich ging es für uns los. Viele Menschen standen an der Zugstrecke. Ich denke, das ist auf das sehr gute Wetter zurückzuführen.

Mit unseren Stücken, wie Jungbläsertreffen, Happy Marching Band, Fiesta Brasiliana, Karneval 2003 und Heidewitzka Herr Kapitän heizten wir der ausgelassenen Menge an diesem sonnigen Wintertag ganz schön ein. Um kurz nach vier war der Zug dann auch schon wieder vorbei und die Fete verlagerte sich von der Straße in das Festzelt. Auch wir machten uns auf den Weg dorthin, um etwas zu essen und uns angemessen von den Escher Narren zu verabschieden. Mit dem Trompetenecho marschierten wir dann ins Zelt und beschlossen so einen lustigen, anstrengenden Auftritt. Danach gab es noch Currywurst und Pommes und um 17.15 Uhr ging es zurück nach Dalum.

Auf der Rückfahrt gab es, wie auch auf der Hinfahrt, keine nennenswerten Ereignisse. Um den Abend gemütlich ausklingen zu lassen, wurden noch Döner und Pizza geordert und die Partybude bei Jungedeitering vorgeheizt.

Fazit: Wie auch in den vergangenen Jahren hat es auch dieses Mal wieder Spaß gemacht, ein wenig beim Karneval in Köln mitzufeiern. Eine nette Abwechslung, gerade nachdem man sich in der letzten Zeit weitestgehend mit Weihnachten beschäftigt hatte. Hoffentlich heißt es auch 2006 wieder „D'r Zoch kütt“ für den Musikverein Dalum.

Marco Erlenkamp

Hallo Marco,

danke für deinen stimmungsvollen Bericht. Schön, dass ihr so begeistert seid!
Ja, ihr seid im Karnevalszug 2006 wieder dabei. Wir freuen uns auf euch und wünschen wieder viel Spaß!

Das Redaktionsteam

Après-Zoch em Zelt

Sonntag, 26. Februar 2006

Mit fetziger Fastelovends-Disko! Eintritt 5,00 EUR

Das Festzelt ist ab 14.00 Uhr geöffnet,

[Zurück zur Übersicht >>](#)

„Ich könnte Sie küssen“

Kennen Sie das Gefühl, dass Sie spontan jemanden küssen könnten vor Dankbarkeit?

Letztes Jahr bei den Dekorationsarbeiten im Karnevalszelt ging es mir so. Ca. 5 Leute vom Vorstand arbeiteten seit Stunden im eiskalten Zelt und knüpften Luftballons zusammen, nagelten mit vor Kälte völlig gefühllosen Fingern Stoffbahnen auf Holzlatten, bauten die Bühne auf und hangelten in ihrem nicht mehr gerade jugendlichen Alter zitternd auf der Leiter herum. Da ging die Tür auf und – wie in einem Traum – erschien in gleißendem Licht eine Schar von Engeln, Rettern in der Not, freiwilligen Helfern. Ich hätte sie küssen, adoptieren oder in den Adelsstand erheben können vor Dankbarkeit. Natürlich habe ich diesen niederen Trieb beherrscht und nur ein wenig vor mich hingejubelt, denn ich glaube nicht, dass Herr Tampier,, Tobias, Sebastian, Ilse, Cilli, Jörg, Norbert oder Wolfgang sonderlich begeistert über solche Art von Dankbarkeit gewesen wären. Schlagartig wurde uns allen jedenfalls warm ums Herz bei soviel Hilfsbereitschaft, und die Arbeit ging plötzlich wieder leichter von der Hand.

Wie schön, dass das Leben ab und an eine tolle Überraschung parat hat, und dass wir in Esch so hilfsbereite und mitfühlende Menschen haben.

Vielleicht gibt es ja noch mehr rettende Engel in Esch, denn die nächste Session steht ins Haus, und auch da soll das Festzelt schön geschmückt sein. Bitte, melden Sie sich doch bei Klaus Wefelmeier, Tel. 35563600, wenn Sie Zeit und Lust haben, uns zu helfen. Und keine Angst – Sie werden nicht vor Dankbarkeit vom Vorstand geküsst!

Romie Esser

[Zurück zur Übersicht >>](#)

Verhalten Sie sich sicherheitsbewusst!

Die nachfolgend aufgeführten Verhaltensweisen sind erste, wichtige Schritte zur Kriminalitätsvorbeugung.

Bei Anwesenheit:

Öffnen Sie auf Klingeln nicht bedenkenlos die Tür und nutzen Sie konsequent Ihre Gegensprechanlage. Vergewissern Sie sich durch den Türspion, wer zu Ihnen möchte.

Benutzen Sie bei Fremden die Türdistanzsperr (Kastenschloss mit Sperrbügel, Sperrkette o.ä.).

Reagieren Sie unbedingt auf Klingeln an Ihrer Tür und machen Sie sich bemerkbar; es könnte eine Anwesenheitskontrolle der Einbrecher sein.

Fallen Sie nicht auf Tricks und Maschen von Straftätern herein:

Glas Wasser, Nachricht für Nachbarn, Grüße von Verwandten, Tragen der Einkaufstasche.

Treten Sie selbstbewusst und energisch auf. Lassen Sie sich nie auf längere Diskussionen ein, verweisen Sie auf Ihr Hausrecht, bitten Sie notfalls Nachbarn hinzu.

Notieren oder speichern Sie wichtige Notrufnummern (z.B. Polizei 110, Feuerwehr 112, Hausarzt).

Geben Sie gegenüber Fremden keine Auskünfte über Ihre oder des Nachbarn Lebensgewohnheiten (z.B. „Meine Nachbarin ist drei Wochen in Kur.“).

Gesundes Misstrauen verunsichert Einbrecher, Trick- und Einschleichdiebe.

Bei Abwesenheit:

Verschließen Sie Haus- bzw. Wohnungsabschlusstüren auch bei kurzfristiger Abwesenheit und nutzen Sie konsequent vorhandene technische Sicherungen. Das einfache Zuziehen oder Zudrücken einer Tür ist noch kein Verriegeln.

Offenstehende und/oder gekippte Fenster/Fenstertüren locken Einbrecher geradezu an.

Innentüren und Schränke nicht verschließen (es sei denn, Versicherungsauflagen fordern dies).

Lassen Sie durch Personen Ihres Vertrauens regelmäßig Haus oder Wohnung betreuen.

Sorgen Sie für ein belebtes Bild in Ihrem Haus oder Ihrer Wohnung bzw. im Umfeld (Rollläden bewegen, Briefkasten leeren, Mülltonnen herausstellen, Rasenmähen, Licht über Zeitschaltuhren steuern, tagsüber ggf. ein Radio einschalten usw.).

Sichern Sie Tätersteighilfen (Leitern, Mülltonnen, Gartenmöbel u.a.m.) sowie Werkzeuge und Gartengeräte, so dass Täter sie nicht zum Einbruch nutzen könnten.

Schalten Sie außen liegende Wasser- und Stromanschlüsse ab.

Deponieren Sie Schmuck, Bargeld, Sparbücher u.a. wertvolle Gegenstände in einem Bankschließfach oder einem geprüften Wertbehältnis (Tresor, Werteraum).

Führen Sie ein funktionsfähiges Mobiltelefon (Handy) bei sich, mit dem Sie schnell Hilfe herbei rufen können.

Die o.a. Maßnahmen sind wichtig und nützlich, dürfen aber nicht überbewertet werden. Informieren Sie vertrauenswürdige Nachbarn über Ihre Abwesenheit und die von Ihnen getroffenen Maßnahmen, die Ihr Haus / Ihre Wohnung belebt erscheinen lassen.

Lassen sie sich beraten bei der Kriminalpolizeilichen Beratungsstelle Telefon 0221-8008

[Zurück zur Übersicht >>](#)

Sponsorenlauf der evangelischen Kirchengemeinde Köln-Pesch

Bewegen Sie sich gerne an frischer Luft?

Dann sind Sie am Sonntag, den 22. Januar 2005 ab 12.00 Uhr am evangelischen Gemeindezentrum in Pesch, Montessoristraße 15, genau richtig:

Wir laden Sie ein zu einem Sponsorenlauf oder SponsorenSpaziergang zwischen unseren drei Gemeindezentren. Ein Rundkurs von 11 km mit drei Verpflegungsstationen und anschließendem Kuchenbuffet wartet auf Sie.

Nach dem großen Erfolg im vorigen Jahr mit auf Anhieb 75 Teilnehmern hoffen wir auch dieses Jahr wieder auf schönes kaltes Winterwetter. Über die sehr positive Resonanz von Läufern und Spaziergängern (sehr nette Atmosphäre, interessante, gut zu laufende Strecke, familienfreundlich) haben wir uns sehr gefreut. Gerne greifen wir die Vorschläge zur weiteren organisatorischen Verbesserung auf (Gemeinsamer Start; Vermeidung der nicht wetterfesten Teilstrecke). Helfen Sie mit, diese Veranstaltung zu einer festen Größe im Sportkalender des Kölner Nordens zu machen!

Mit jedem zurückgelegten Kilometer stärken Sie unseren neu gegründeten Förderverein „Für Zukunft“, der es sich zur Aufgabe macht, die Kinder- und Jugendarbeit in unserer Gemeinde zu unterstützen und einen Beitrag zu einem attraktiven Kulturprogramm in unserem Wohnbezirk zu leisten.

Helfen Sie durch Ihre Teilnahme – als Läufer oder Sponsor!

Nähere Informationen gibt Ihnen gerne Gabriele Orbach,
Tel.: 5903751. Bei ihr können Sie sich auch schriftlich anmelden: Ringstraße 113, 50765 Köln oder per E-Mail an Gathor@web.de

Wieverfastelovend en Esch

— De Wiever sin do,
de Käls kumme noh! —
Fastelovens-Disko



Donnerstag, 23. Februar 2006

ab 16.00 Uhr, Eintritt: 5,00 EUR

Festzelt Martinusstraße (hinter der Turnhalle)

[Zurück zur Übersicht >>](#)

Vereine in Esch stellen sich vor ...

Unter dieser Rubrik wollen wir Ihnen in dieser und den nächsten Ausgaben einen Überblick über das reichhaltige Angebot in unserem Ort geben. Den Anfang macht die katholische Frauengemeinschaft, die der Dorfgemeinschaft in vielfacher Weise freundschaftlich verbunden ist.

kfd St. Martinus

Die kfd St. Martinus ist eine Gruppierung von ca. 330 katholischen und evangelischen Frauen unterschiedlichen Alters. Sie wurde in Esch/Auweiler im Jahr 1955 gegründet und ist in den Verband der Katholischen Frauengemeinschaft Deutschlands eingebunden. Im Laufe der Jahre haben sich sowohl das Mitgliederprofil wie auch das Programm verändert und weiterentwickelt. Während in den Anfängen noch der Status „Hausfrau & Mutter“ das typische Mitgliederprofil kennzeichnete, muss die ehrenamtliche kfd-Arbeit heute gerade bei den jüngeren Mitgliedern mit Familie und Beruf konkurrieren. Das hat natürlich auch Auswirkungen auf die kfd-Veranstaltungen - sowohl die Angebotspalette als auch die Teilnehmer betreffend.

Neben einigen traditionellen Veranstaltungen wie z.B. der jährlichen Knechtsteden-Wallfahrt vor Ostern oder auch den 'Großveranstaltungen' Martinusmarkt oder Karneval gibt es neben vielem anderen auch immer wieder aktuelle Abende zu interessanten Themen. Vor wenigen Jahren wurde zusätzlich - auf Vorschlag eines Mitglieds - die neue Veranstaltungsreihe „TuT - Talk unterm Turm“ ins Leben gerufen, die inzwischen als erfolgreiches Angebot zweimal jährlich im Programm zu finden ist. Bei diesen Abendveranstaltungen wird versucht, auch schwierigere Themen im lockeren Rahmen an die Frau (und den Mann) zu bringen.



Im Juli 2003 gab es eine Erweiterung: Die meisten Mitglieder der kfd St. Elisabeth Köln-Pesch sind seitdem Mitglieder in der kfd St. Martinus. Auch bei den Frauen wird in den nächsten Jahren - ähnlich wie in anderen Bereichen des Pfarrverbandes Kreuz-Köln-Nord schon geschehen - sicher noch einiges zusammen wachsen und künftig gemeinsam gestaltet werden.

Und erst kürzlich haben wir unser Festjahr zum 50-jährigen Bestehen der kfd St. Martinus gefeiert. Am 21.5. dieses Jahres gab es dazu zuerst eine Festmesse und anschließend einen gemütlichen Abend auf dem Kirchplatz. Dabei wurde auch die gute Zusammenarbeit zwischen der Dorfgemeinschaft und der kfd deutlich, denn es gab tatkräftige Hilfe von einigen Mitgliedern der Dorfgemeinschaft. Dafür an dieser Stelle noch mal ein herzliches Dankeschön!

Insgesamt bietet unser Programm eine bunte Mischung aus spirituellen wie auch unterhaltsamen und geselligen Angeboten. Wenn Sie neugierig geworden sind, schauen Sie unser aktuelles Programm einmal durch; Sie finden uns im Internet unter den Gruppierungen des Seelsorgebereiches: www.kreuz-koeln-nord.de. Und wenn Sie persönliche Infos möchten, schauen Sie doch einfach mal bei einer unserer Veranstaltungen vorbei; ein Teil davon ist auch im Esch-Aktuell-Kalender zu finden.

Für den Vorstand der kfd St. Martinus

Kirsten Gerwens

Der Weg des Escher Karnevalszuges:

Aufstellung: Griesberger Straße / Frohnhofstraße.

Achtung, gegenüber dem in Esch Aktuell abgedruckten Weg ist der Zugweg verändert worden!

Frohnhofstraße / Am Kölner Weg / Volkhovener Straße / Weilerstraße / Chorbuschstraße / Martinusstraße / Ringstraße / Martinusstraße (Pause vor der Grundschule) / Amselweg / Heinrich-Zille-Straße / Chorbuschstraße / Martinusstraße / Andreasstraße / Edmund-Richen-Straße / Amselweg, dort Auflösung des Zuges. Die Zugteilnehmer gehen rechts zum Zelt, die Wagen fahren geradeaus Richtung Auweilerstraße.

Wir wünschen allen Escherinnen und Eschern einen wunderschönen und mit etwas Glück auch sonnigen Karnevalsumzug! Die Zugteilnehmer freuen sich auf Ihre zahlreiche Teilnahme.

Wenn Sie Interesse und Lust haben, im Escher Karnevalszug mitzugehen, ob als Fußgruppe oder mit einem Festwagen, melden Sie sich bitte. Entweder unter der Rufnummer 35563600, per E-Mail an dorfgemeinschaft@esch-aktuell.de oder über „Kontakt“ auf unserer Homepage www.esch-aktuell.de. Wir schicken ihnen dann die nötigen Unterlagen umgehend zu.