



# Nordeifel Höhepunkte

TOP-Sehenswürdigkeiten  
kompakt & buchbar





ÜBER  
40  
JAHRE

# MURK-REISEN



**Wir organisieren für Sie:**

- **Klassenfahrten,  
auch als Transferfahrten**
- **Vereinsfahrten**
- **Betriebsausflüge**
- **Tagesfahrten**
- **Studienreisen**
- **Konzert- und Eventreisen  
sowie vieles mehr**

*immer flexibel*



**Tel: 02482 / 2184**

Im Tal 50, 53940 Hellenthal-Reifferscheid  
Murk.Reisen@t-online.de

[www.murk-reisen.de](http://www.murk-reisen.de)

Ihr Einstieg in die Urlaubswelt

**Eigener Reisekatalog - gleich anfordern!**



## Allgemeine Infos 4 - 7

Kurzporträt

Buchungsservice

Übersichtskarte

## Naturerlebnis S. 8 - 15

- 1 Nationalpark Eifel
- 2 Naturzentrum Eifel, Nettersheim
- 3 Greifvogelstation Hellenthal
- 4 Hochwildpark Rheinland, Mechernich-Kommern

## Zeitsprung S. 16 - 31

- 4 Römerthermen Zülpich
- 5 Salvatorianer Kloster Steinfeld, Kall-Steinfeld
- 6 Burg Satzvey, Mechernich-Satzvey
- 7 LVR-Freilichtmuseum Kommern, Mechernich-Kommern
- 8 vogelsang ip, Schleiden
- 9 Unterirdischer Atombunker, Kall-Urft
- 10 Eifelmuseum Blankenheim
- 11 Ardenner Cultur Boulevard, Hellenthal-Losheim

## Auf den Spuren der Industriekultur S. 32 - 37

- 12 Besucherbergwerk „Grube Wohlfahrt“, Hellenthal-Rescheid
- 13 Bergbaumuseum Mechernich
- 14 LVR-Industriemuseum Schauplatz Euskirchen

## Anreise & Buchung S. 38



## Nordeifel Höhepunkte TOP-Sehenswürdigkeiten

Die Region Nordeifel im Kreis Euskirchen mit ihren Städten Euskirchen, Zülpich, Mechernich mit Kommern, Schleiden mit dem Kneippkurort Gemünd sowie den Gemeinden Hellenthal, Kall, Weilerswist, Nettersheim und Blankenheim, hat für einen erlebnisreichen Aufenthalt allerhand zu bieten.

Eine Besonderheit der Nordeifel ist die Vielzahl an TOP-Sehenswürdigkeiten, denn die bewegte Vergangenheit mit Anfängen vor rund 300.000 Jahren hat bei uns besondere Spuren hinterlassen. Eingebettet in die einzigartige Natur mit dem Nationalpark Eifel und den Naturparks Nordeifel und Rheinland besteht zu allen Jahreszeiten ein verlockendes Angebot zum Entdecken, Aktiv sein und selbstverständlich auch zum Entspannen.



Zur besseren Übersicht haben wir unsere TOP-Sehenswürdigkeiten - die Nordeifel Höhepunkte - in folgende drei Kategorien einsortiert:

**Naturerlebnis S. 8 - 15**

**Zeitsprung S. 16 - 31**

**Auf den Spuren der Industriekultur S. 32 - 37**

Als Service organisiert die Nordeifel Tourismus GmbH ein Programm nach Ihren individuellen Wünschen, ob für Sie als Einzelreisenden oder Gruppe, ob für einen Tag oder länger. Information, Angebot und Buchung - alles aus einer Hand. Teilen Sie uns einfach Ihre Wünsche und den Aufenthaltszeitraum mit.

Auf Wunsch lassen sich die besonderen Sehenswürdigkeiten auch mit Aktivitäten in der Natur verbinden.

Wandererlebnisse der besonderen Art bieten beispielsweise der Eifelsteig und der Nationalpark Eifel. Wer lieber mit dem Fahrrad unterwegs ist, wird sich auf dem gut ausgebauten Radroutennetz des Fahrradfreundlichen Kreises Euskirchen wohlfühlen.



### **Beratung & Buchungsstelle**

Nordeifel Tourismus GmbH

Bahnhofstr. 13 · 53925 Kall

Tel.: +49 (0)2441 99457-0

Fax: +49 (0)2441 99457-29

info@nordeifel-tourismus.de

www.nordeifel-tourismus.de

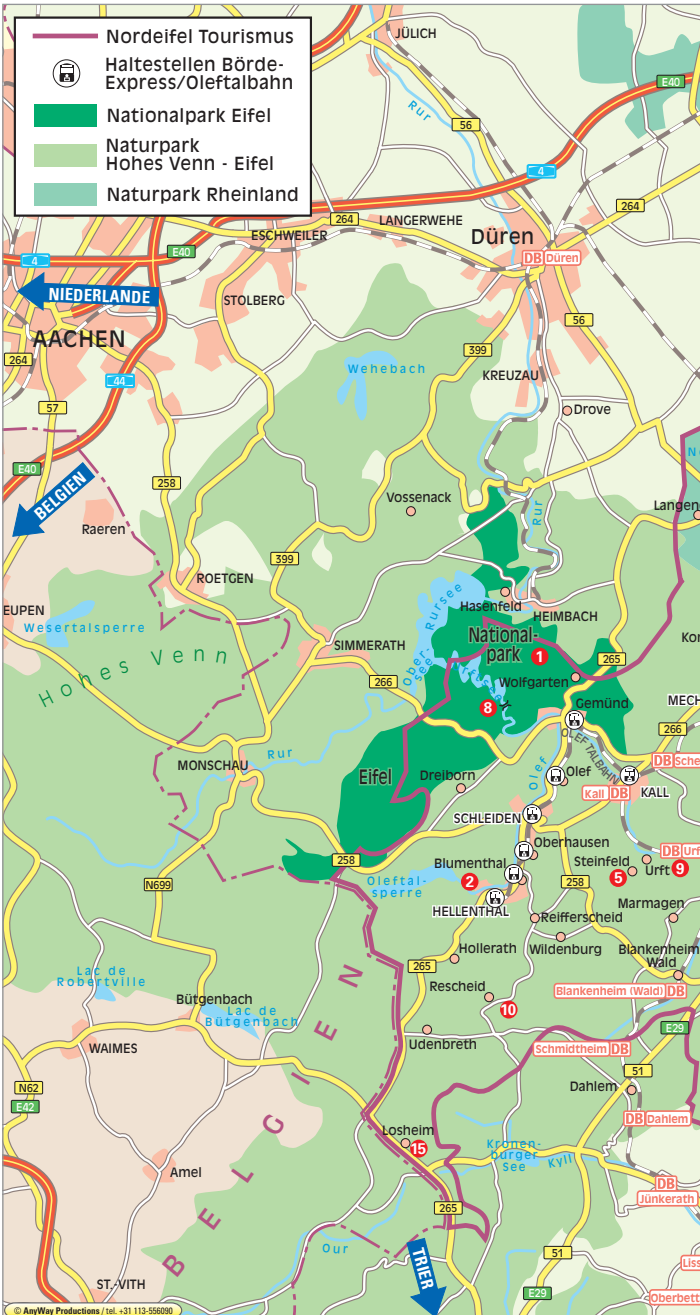
### **Impressum**

Buchung: mind. fünf Werktage vor Reiseantritt

Bildnachweise: TOP -Sehenswürdigkeiten: Städte Mechernich und Zülpich, R.Stöwesand, Axel Thünker, Naturpark Nordeifel e.V., Gemeinde Blankenheim, Gemeinde Nettersheim, Heimatverein Rescheid e.V., Nordeifel Tourismus GmbH Nationalparkforstamt Eifel, Todt/Poller, Medienzentrum des Kreises Euskirchen, Gina Sanders – fotolia, M. Wetzel, S. Wilden, Medienzentrum des Kreises Euskirchen  
**Die von der Nordeifel Tourismus GmbH erbrachten Leistungen erfolgen auf Grundlage der Allgemeinen Geschäftsbedingungen. Die Allgemeinen Geschäftsbedingungen sind einzusehen unter [www.nordeifel-tourismus.de](http://www.nordeifel-tourismus.de) und in der Geschäftsstelle der Nordeifel Tourismus GmbH und werden auf Wunsch per Post, Telefax oder E-Mail übermittelt. Die Nordeifel Tourismus GmbH hat, soweit keine anderweitigen Vereinbarungen ausdrücklich getroffen wurden, lediglich die Stellung eines Vermittlers. Sie haftet nicht für die Angaben der TOP-Sehenswürdigkeiten sowie für Leistungen und Leistungsstörungen hinsichtlich der von den TOP-Sehenswürdigkeiten zu erbringenden Leistungen. Gültigkeit: 01.01.2012 bis 31.12.2012. Preisänderungen vorbehalten.**



# 6 · ÜBERSICHTSKARTE







## Nationalpark Eifel Wald, Wasser und „Wildnis“

### Geführte Wanderung mit einem Nationalpark-Waldführer

Im Nationalpark Eifel können Sie die Faszination Wildnis mit allen Sinnen genießen. Zu den verschiedenen Lebensräumen im Nationalpark, der sich auf einer Fläche von 110 km<sup>2</sup> erstreckt, gehören majestätische Buchenwälder, weite Hochflächen und blühende Talwiesen.

Entdecken Sie die vielseitige Landschaft und den Lebensraum von mehr als 1.200 bedrohten Tier- und Pflanzenarten. Die fachkundigen Nationalpark-Waldführer begleiten Sie dabei - auf Wanderungen, Schiffstouren oder Kutschfahrten.

Wählen Sie Dauer, Strecke, Profil, Startpunkt und Thematik Ihrer Wanderung ganz individuell. Gerne gestalten wir die Führung auch barrierefrei für Menschen mit und ohne Behinderung.





## Informationen

- Zeitdauer der geführten Wanderung:  
individuell nach Absprache
- maximal mögliche Gruppengröße pro Wandergruppe  
und Waldführer: 20 Personen
- Führungen sind auf Deutsch, Englisch, Französisch,  
Niederländisch, Spanisch und in deutscher und  
niederländischer Gebärdensprache möglich
- Führungen sind ganzjährig nach Absprache  
durchführbar
- Preis: 15 € pro Gruppe je angefangene Stunde

## Hinweis:

Zertifizierte Nationalpark-Gastgeber bieten zahlreiche  
Einkehr- und Übernachtungsmöglichkeiten für Gäste mit  
und ohne Behinderung: [www.nationalpark-gastgeber.eu](http://www.nationalpark-gastgeber.eu).



## Kontakt bei Fragen

Landesbetrieb Wald und Holz NRW  
Nationalparkforstamt Eifel

### Buchungsstelle Nationalparkführungen

Urfseestraße 34  
53937 Schleiden-Gemünd  
Tel.: +49 (0)2444 9510-71  
Fax: +49 (0)2444 9510-85  
[gruppen@nationalpark-eifel.de](mailto:gruppen@nationalpark-eifel.de)  
[www.nationalpark-eifel.de](http://www.nationalpark-eifel.de)

## Beratung & Buchungsstelle

### Nordeifel Tourismus GmbH

Tel.: +49 (0)2441 99457-0  
Fax: +49 (0)2441 99457-29  
[info@nordeifel-tourismus.de](mailto:info@nordeifel-tourismus.de)  
[www.nordeifel-tourismus.de](http://www.nordeifel-tourismus.de)



## Naturzentrum Eifel

Das Naturzentrum Eifel in Nettersheim ist ein überregionales Zentrum für Umweltbildung mit Ausstellungen zu Natur und Geschichte. Seit 1989 bringt es mit seinen Ausstellungen und Veranstaltungen Menschen die Natur- und Geschichtsschätze der Eifel nahe.

In der Ausstellungslandschaft im Hauptgebäude werden Archäologie und Naturkunde der Region lebendig. Viele Entdeckerstationen machen den Rundgang zu einem kurzweiligen und spannenden Erlebnis.

Ganz nebenbei sind Sie dann gut informiert über alles, was Sie in der Landschaft entdecken können. Oder sie vertiefen die Themen, die Sie besonders interessieren: heimische Orchideen, römische Lebenskultur, die Welt der Bodenlebewesen.



## Informationen

- Ausstellungen im Hauptgebäude (Urftr. 2-4):  
Korallenriffaquarium, Neandertaler - Römer - Franken,  
Neandertaler - Römer - Franken, Wasserlebensräume  
Wald & Holz, Energie & Klima, Wiesen und Weiden,  
Leben auf dem Land (Scheune)
- Das historische Bauernhaus (Römerplatz 6)
- Traditioneller Bauerngarten (hinter dem Hauptgebäude)
- Haus der Fossilien („Alte Schmiede“, Bahnhofstr. 50)
- Werkhäuser und Kalkbrennöfen als Überreste der  
historischen Kalkbrennerei (Kaninhecke)
- Eintrittspreis pro Person - Erwachsene 2,00 €  
Kinder 1,00 €, Familien 4,00 €. Der Eintritt in  
das Erdgeschoss des Naturzentrums Eifel mit  
Tourist-Info, Museumsshop, Cafeteria, Korallenriff-  
aquarium, Seminar- und Veranstaltungsräumen,  
Sanitäranlagen und Wickelraum ist frei.
- Ebenfalls im Naturzentrum befinden sich:  
Tourist-Information, Labor- und Seminarräume,  
Korksammelstelle, CD-Sammelstelle
- Das Naturzentrum ist barrierefrei.



## Kontakt bei Fragen

Tourist-Info im Naturzentrum Eifel  
Urftr. 2-4 · 53947 Nettersheim  
Tel.: +49 (0)2486 12 46  
Fax: +49 (0)2486 20 30 48  
naturzentrum@nettersheim.de  
www.naturzentrum-eifel.de

## Beratung & Buchungsstelle

### Nordeifel Tourismus GmbH

Tel.: +49 (0)2441 99457-0  
Fax: +49 (0)2441 99457-29  
info@nordeifel-tourismus.de  
www.nordeifel-tourismus.de



## Greifvogelstation Hellenthal

Mit ihrer Artenvielfalt und der sensationellen Flugschau gehört diese Anlage weltweit zu den führenden Einrichtungen ihrer Art und ist für Besucher jeden Alters ein unvergessliches Erlebnis. Hoch über dem Olefsee gelegen, finden majestätische Adler, segelnde Bussarde und Milane hervorragende Windbedingungen, um in den mehrmals täglich stattfindenden Vorführungen ihre faszinierenden Flugkünste zu zeigen. Eulen schweben lautlos über die Flugwiese. Falken jagen pfeilschnell wenige Zentimeter am Publikum vorbei eine Beuteattrappe an. Beeindruckende Adler schrauben sich in der Thermik in Minuten auf eine Höhe von über 2000 m, um auf Zuruf des Falkners in rasantem Sturzflug auf dessen Hand zu landen. Sie können die Könige der Lüfte hautnah erleben. Im Frühjahr begeistert die Greifvogelstation zusätzlich mit vielen Jungvögeln. Ebenso Fernsehstar Kondor „Santiago“ hat hier seine Heimat. Im angrenzenden **Indianerdorf** werden Kinderträume Realität. Bei einem ausgedehnten Spaziergang oder einer Fahrt mit dem **„Adler-Express“** durch den angrenzenden Wildpark, erhalten Sie interessante Einblicke in die heimische Tier- und Pflanzenwelt. Abgerundet wird Ihr Besuch in unserem **Restaurant „Zum Adler“** bei hausgemachtem Kuchen und Waffeln oder Spezialitäten aus der Region.



## Informationen

- Zeitdauer der Besichtigung: individuell
- wegen natürlicher Waldwege ist die Greifvogelstation nur bedingt für Rollstuhlfahrer geeignet
- Öffnungszeiten ganzjährig :  
März - Oktober: 09.00 - 18.00 Uhr  
November - Februar: 09.00 - 17.00 Uhr  
(Aufenthalt bis zur Dunkelheit möglich.)
- Informationen zu unseren aktuellen Preisen finden Sie auf unserer Homepage
- Flugvorführungen:  
April - Oktober täglich 11.00, 14.30 und 16.00 Uhr  
November - März täglich 11.00 und 14.30 Uhr  
Adler-Express : März - November mehrmals täglich

**Hinweis:** Parken und Fahrgelegenheit mit dem Gehegeexpress kostenlos. Einkehrmöglichkeiten innerhalb des Parks in Waldschänke und Imbiss und vor dem Parkeingang im gemütlichen **Restaurant „Zu Adler“**.



## Kontakt bei Fragen

Greifvogelstation Hellenthal

Im Wildgehege

53940 Hellenthal

Tel.: +49 (0)2482 7240

Fax: +49 (0)2482 7498

[www.greifvogelstation-hellenthal.de](http://www.greifvogelstation-hellenthal.de)

[info@greifvogelstation-hellenthal.de](mailto:info@greifvogelstation-hellenthal.de)

## Beratung & Buchungsstelle

**Nordeifel Tourismus GmbH**

Tel.: +49 (0)2441 99457-0

Fax: +49 (0)2441 99457-29

[info@nordeifel-tourismus.de](mailto:info@nordeifel-tourismus.de)

[www.nordeifel-tourismus.de](http://www.nordeifel-tourismus.de)



## Hochwildpark Rheinland

Immer tierisch was los!

Der Hochwildpark Rheinland in Mechernich-Kommern ist ein beliebtes Ausflugsziel für Familien mit großen und kleinen Kindern. Zu jeder Jahreszeit entdecken kleine Naturforscher hier Hirsche, Wildschweine und andere Tiere. Auf dem naturnah angelegten Abenteuerspielplatz können sich die Kinder so richtig austoben. Gleich an der Kasse des Hochwildparks Rheinland in Kommern haben Familien die Möglichkeit, einen Bollerwagen zu mieten, um darin Proviant zu verstauen.

Auch kleine Kinder, die auf der Wanderung durch den Park müde geworden sind, können hier bequem Platz nehmen. Neben den Tarpanen, Rothirschen und dem Dam-, Sika- und Muffelwild leben im Hochwildpark Rheinland auch ungarische Steppenrinder. Gleich neben dem Abenteuerspielplatz befinden sich Grillplätze, die die Familien gegen Gebühr nach Voranmeldung anmieten können. Auch das Café Waldhaus am Wildpark mit großer Freiterrasse lädt zum Verweilen ein. Der Hochwildpark Rheinland in Mechernich-Kommern ist größtenteils barrierefrei.



## Informationen

- Zeitdauer Besichtigung ohne Führung: individuell
- Zeitdauer Besichtigung mit hauseigener Führung:  
1 - 3 Stunden
- maximal mögliche Gruppengröße: mit  
Führung unbegrenzt
- Der Hochwildpark ist größtenteils barrierefrei
- Eintrittspreis pro Person:  
5 € Erwachsene, 4 € Schüler, 3 € Kinder  
Eintrittspreis ab 10 Pers.: 4,50 € Erwachsene,  
3,50 € Schüler, 2,50 € Kinder  
Eintrittspreis ab 50 Pers.: 4 € Erwachsene,  
3 € Schüler, 2 € Kinder  
Führung pro Gruppe: ab 10 Pers.: 25 € pro Stunde
- Öffnungszeiten:  
Sommersaison: 01.04.-20.10., täglich 9:00 - 18:00 Uhr  
Wintersaison: 21.10.-31.03., Sa., So. und Mi.  
9:00 - 17:00 Uhr (in den Ferien ganze Woche geöffnet)

## Hinweis:

Eine Einkehr im Café Waldhaus am Wildpark außerhalb der Öffnungszeiten ist für Gruppen ab 20 Personen auf Anfrage möglich.



## Kontakt bei Fragen

Hochwildpark Rheinland  
53894 Mechernich-Kommern  
Tel.: +49 (0)2443 6532  
Fax: +49 (0)2443 911828  
[info@hochwildpark-rheinland.de](mailto:info@hochwildpark-rheinland.de)  
[www.hochwildpark-rheinland.de](http://www.hochwildpark-rheinland.de)

## Beratung & Buchungsstelle

### Nordeifel Tourismus GmbH

Tel.: +49 (0)2441 99457-0  
Fax: +49 (0)2441 99457-29  
[info@nordeifel-tourismus.de](mailto:info@nordeifel-tourismus.de)  
[www.nordeifel-tourismus.de](http://www.nordeifel-tourismus.de)



## Römerthermen Zulpich – Museum der Badekultur

Was im „Museum der Badekultur“ Programm ist, zeigt schon die Verbindung zwischen mittelalterlichem Propsteigebäude und zeitgemäßem Neubau: Eine Symbiose aus dem Flair der Vergangenheit und modernen Multimediainstallationen. Herzstück des Museums sind die in den 1930er Jahren bei Kanalbauarbeiten entdeckten römischen Thermen. Die um die Mitte des 2. Jahrhunderts n. Chr. im antiken Tolbiacum errichtete Anlage zählt zu den besterhaltenen römischen Badeanlagen nördlich der Alpen. Eindrucksvoll zeigen die noch intakten Hypokausten der Fußbodenheizung, mehrere Feuerstellen sowie Be- und Entwässerungsanlagen wie fortschrittlich die Technik jener Zeit war. Kurzfilme und eine Reihe antiker Kosmetik- und Arztutensilien beweisen zudem, dass ein Badehaus der damaligen Zeit nicht nur der körperlichen Hygiene diente, sondern ein Treffpunkt für Jedermann war. Wie sich die tägliche Hygiene und auch die Badestuben selbst während der letzten zweitausend Jahre gewandelt haben, lässt sich beim weiteren Rundgang durch das Museum erleben: Schwitzstube etc.





## Informationen

- Zeitdauer Besichtigung ohne Führung: 1-3 Stunden
- Zeitdauer Besichtigung mit hauseigener Führung: ca. 1 Stunde
- maximal mögliche Gruppengröße: 25 Personen
- Führungen sind auf Deutsch, Englisch, Französisch und Niederländisch möglich
- Die Römerthermen sind barrierefrei
- Eintrittspreis pro Person: 4 €
- Eintrittspreis ab 15 Personen: 3 € pro Person
- Führung auf Deutsch: 30 €, Fremdsprache: 40 €
- Öffnungszeiten:  
Di.-Fr.: 10:00 - 17:00 Uhr, Sa.-So.: 11:00 - 18:00 Uhr  
Weiberfastnacht, Heiligabend, 1. Weihnachtsfeiertag, Silvester und Neujahr geschlossen

## Hinweis:

Eine Einkehr ist in mehreren Restaurants und Cafés in der Innenstadt von Zülpich in fußläufiger Entfernung möglich.

### Kontakt bei Fragen

Römerthermen Zülpich –  
Museum der Badekultur  
Mühlenberg 5  
53909 Zülpich  
Tel.: +49 (0)2252 83806-100  
Fax: +49 (0)2252 83806-666  
[www.roemerthermen-zuelpich.de](http://www.roemerthermen-zuelpich.de)

## Beratung & Buchungsstelle

### Nordeifel Tourismus GmbH

Tel.: +49 (0)2441 99457-0  
Fax: +49 (0)2441 99457-29  
[info@nordeifel-tourismus.de](mailto:info@nordeifel-tourismus.de)  
[www.nordeifel-tourismus.de](http://www.nordeifel-tourismus.de)



## Salvatorianer Kloster Steinfeld

### Hinter Klostermauern

Das Kloster Steinfeld mit seinen drei charakteristischen Türmen liegt erhaben auf einem Höhenzug der Nordeifel. Seine Anfänge reichen bis in die Zeit Heinrichs I. (919–936) zurück. Die dem Kloster angeschlossene Basilika wurde zwischen 1142 und 1150 als eine der frühesten deutschen Gewölbekirchen von Prämonstratensern erbaut. Im Inneren haben sich spätgotische Gewölbemalereien des Malers Hubert von Aachen und eine reiche Barockausstattung vom Ende des 17. Jh. erhalten. Nach der Säkularisierung 1802 diente das Kloster weltlichen Zwecken, bis es 1923 vom Orden der Salvatorianer übernommen wurde. Inzwischen umfasst es auch ein Gymnasium mit Internat, ein Bildungs- und Gästehaus sowie die Akademie Kloster Steinfeld. Das Kloster gilt in seiner Gesamtanlage als eines der besterhaltenen klösterlichen Baudenkmäler des Rheinlands und wurde zu einem Denkmal von nationaler Bedeutung erklärt. Für die Region der Nordeifel und darüber hinaus ist es ein Zentrum der Bildung und Spiritualität, Kunst und Kultur.



## Informationen

- Zeitdauer Besichtigung ohne Führung: 1-2 Stunden
- Zeitdauer Besichtigung mit hauseigener Führung: 1 Stunde
- maximal mögliche Gruppengröße: 40 Personen
- Führungen sind auf Deutsch, Englisch, Französisch und Niederländisch möglich
- Die Kirche und das Klostergelände sind barrierefrei, das Klostergebäude ist nicht barrierefrei
- Eintrittspreis: frei
- Führung: 3 € pro Person, Mindestgebühr pro Gruppe: 50 €
- Öffnungszeiten: täglich: 09:00 - 12:00 Uhr und 14:30 - 18:00 Uhr

## Hinweis:

Einkehrmöglichkeiten bestehen in Steinfeld und Urft. Im Klosterladen finden Besucher ein vielfältiges Angebot an Produkten aus dem Kloster und der Region sowie Bücher, religiöses Kunsthandwerk und regionale kulinarische Spezialitäten.



## Kontakt bei Fragen

Salvatorianer Kloster Steinfeld  
Hermann-Josef-Str. 4  
53925 Kall-Steinfeld  
Tel.: +49 (0)2441 889-0  
Fax: +49 (0)2441 889-128  
info@kloster-steinfeld.de  
www.kloster-steinfeld.de

## Beratung & Buchungsstelle

### Nordeifel Tourismus GmbH

Tel.: +49 (0)2441 99457-0  
Fax: +49 (0)2441 99457-29  
info@nordeifel-tourismus.de  
www.nordeifel-tourismus.de



## Burg Satzvey

### Burgführung

Burg Satzvey ist eine der besterhaltenen und schönsten Wasserburgen des Rheinlands. Erste urkundliche Erwähnungen stammen von 1396, vermutet wird aber, dass die Grundmauern des Burghauses noch älter sind. Über 300 Jahre in Familienbesitz, ist Burg Satzvey auch heute noch Wohn- und Stammsitz der Familie der Grafen Beissel von Gymnich.

Auf Burg Satzvey finden das ganze Jahr über verschiedenste Veranstaltungen statt, auch außerhalb der Saison ist die Burg immer einen Besuch wert. So finden im Laufe des Jahres Veranstaltungen wie die Ritterspiele, der Ostermarkt, die Hexennacht, das Geisterfest und Halloween mit Grusellabyrinth und die historische Burgweihnacht mit lebendigem Krippenspiel statt.



## Informationen

- Zeitdauer der Burgbesichtigung mit Führung: 45 Minuten, Mindestteilnehmerzahl: 5 Erwachsene.
- Führungen sind auch auf Englisch nach Voranmeldung möglich.
- Führung: 5 € für Erw., 2 € für Ki. (4-12 J.), für Ki. unter 4 J. ist die Teilnahme in Begleitung eines Erw. frei, Einzelführungen und Führungen für Gruppen unter 5 Personen: 25 €
- Führungen: samstags, sonntags und feiertags von 12:00 - 17:00 Uhr zu jeder vollen Stunde bei einer Teilnahme von mindestens 5 Erwachsenen  
Außerhalb dieser Zeiten ist eine Burgführung nur nach Voranmeldung möglich.

## Hinweis:

Eine Einkehr ist in den im Hof gelegenen Restaurants ‚Da Marcello‘ und ‚Kreuzritter‘ mit Biergarten möglich. Weitere Informationen zum Veranstaltungsprogramm mit Ritterspielen, Ostermarkt, Hexennacht, Geisterfest und Halloween mit Grusellabyrinth und historischer Burgweihnacht auf [www.burgsatzvey.de](http://www.burgsatzvey.de).



## Kontakt bei Fragen

Burg Satzvey · An der Burg 3

53894 Mechernich-Satzvey

Burgführung-Tel.: +49 (0)2256 938922

Info-Tel.: +49 (0)2256 95830

Kartenbestellung-Tel.: +49 (0)2256 958312

[info@burgsatzvey.de](mailto:info@burgsatzvey.de)

[www.burgsatzvey.de](http://www.burgsatzvey.de)

## Beratung & Buchungsstelle

**Nordeifel Tourismus GmbH**

Tel.: +49 (0)2441 99457-0

Fax: +49 (0)2441 99457-29

[info@nordeifel-tourismus.de](mailto:info@nordeifel-tourismus.de)

[www.nordeifel-tourismus.de](http://www.nordeifel-tourismus.de)



## LVR-Freilichtmuseum Kommern

### Rheinisches Landesmuseum für Volkskunde

Erinnern Sie sich noch an den Duft und den Geschmack von Brot, das in einem mit Holz befeuerten Ofen gebacken wurde? Im LVR-Freilichtmuseum Kommern erleben Sie mit allen Sinnen, wie früher im Rheinland gelebt und gearbeitet wurde. Auf dem 95 ha großen Gelände wurden 65 historische Gebäude aus der ehemaligen preußischen Rheinprovinz wiedererrichtet. Unterhalten Sie sich hier mit Anna Ippendorf, einer Bäuerin, die in dem „Haus aus Kessenich“ im Jahre 1871 lebt oder mit Johann Nepomuk von Schwerz, der Anfang des 19. Jahrhunderts als Agrarökonom die Rheinprovinz bereist. Oder begegnen Sie den Tieren, die das Bild des früheren Dorfes prägten, vom Hahn auf dem Misthaufen bis zur Milchkuh. Beobachten Sie die im Museum rückgezüchteten Nutztierassen wie das Glan-Donnersberger Rind oder das Deutsche Weideschwein. Besondere Veranstaltungen laden das ganze Jahr hindurch zum Erleben, Genießen und Ausprobieren ein: *Jahrmarkt anno dazumal* zu Ostern, *ZeitBlende* im August, *Nach der Ernte* im September und *Advent im Museum* am 1. Adventswochenende.



## Informationen

- Zeitdauer Besichtigung ohne Führung: mind. 2-3 Stunden
- Zeitdauer Besichtigung mit Führung: ca. 2 Stunden
- maximal mögliche Gruppengröße: 25 Personen, eine Führung durch die Ausstellungen ist mit 20 Personen möglich
- Führungen sind auf Deutsch, Englisch, Französisch und Niederländisch möglich
- Das LVR-Freilichtmuseum ist teilweise barrierefrei. Bitte informieren Sie sich unter [www.kommern.lvr.de](http://www.kommern.lvr.de)
- Eintrittspreis pro Pers.: 5,50 € Erw., Kinder u. Jugendl. unter 18 kostenlos, Preis ab 10 Pers.: 5 € pro Erw.
- Führungen: 30 € an Wochentagen, 35 € an Sonn- und Feiertagen
- Öffnungszeiten: 1. April - 31. Okt.: 9:00 - 18:00 Uhr, 1. Nov. - 31. März: 10:00 - 16:00 Uhr, 24. u. 31. Dez.: 10:00 - 14:00 Uhr, 25., 26. Dez. u. 1. Jan.: 11:00 - 17:00 Uhr

## Hinweis:

Eine Einkehr ist in der „Gastwirtschaft zur Post“ im Museum möglich. Der angegliederte Biergarten bietet zusätzlich 100 Sitzplätze. Für größere Gruppen kann der Tanzsaal aus Pingsdorf gemietet werden.



## Kontakt bei Fragen

LVR-Freilichtmuseum Kommern  
Rheinisches Landesmuseum für Volkskunde  
Eickser Straße · 53894 Mechernich-Kommern  
Tel.: +49 (0)2443 99800  
Fax: +49 (0)2443 9980-133  
[kommern@lvr.de](mailto:kommern@lvr.de) · [www.kommern.lvr.de](http://www.kommern.lvr.de)

## Beratung & Buchungsstelle

### Nordeifel Tourismus GmbH

Tel.: +49 (0)2441 99457-0  
Fax: +49 (0)2441 99457-29  
[info@nordeifel-tourismus.de](mailto:info@nordeifel-tourismus.de)  
[www.nordeifel-tourismus.de](http://www.nordeifel-tourismus.de)



## VOGELSANG IP

Eine höchst ungewöhnliche Hinterlassenschaft inmitten des Nationalparks Eifel bildet die 100 Hektar Anlage der ehemaligen NS-Ordensburg Vogelsang, einst Schulungs-ort für die Nachwuchskräfte der NSDAP. Nachdem das Gelände ab 1946 zunächst britischer, dann belgischer und NATO-Truppenübungsplatz war, ist es heute ein denkmalgeschützter Ort im Wandel und heutiger Internationaler Platz vogelsang ip.

Um besser zu verstehen, was die NS-Ordensburg Vogelsang war und ist, lohnt sich eine Geländeführung. Vogelsang-Referenten erläutern u.a. die Zweckbestimmung der Architektur Vogelsangs. Zudem informieren sie über die aktuelle Entwicklung des historischen Ortes. Entstehen soll bis 2014 ein vogelsang ip-Besucherzentrum, das Forum Vogelsang mit einer NS-Dokumentation, einem Nationalparkzentrum und einem „SchauFenster Eifel“ über die Region und ihre touristischen Angebote. Während der Bauphase ist jeder Gast in einem besonderen Besucherzentrum willkommen: im größten in Deutschland erhaltenen belgischen Kino der 50er Jahre, dem Vogelsang-Kino. Aktuelles erfahren Interessierte unter [www.vogelsang-ip.de](http://www.vogelsang-ip.de).





## Informationen

- Zeitdauer Besichtigung ohne Führung: 1-3 Std
- Zeitdauer Besichtigung mit hauseigener Führung: ca. 1,5 Std., täglich um 14 Uhr, sonn- und feiertags zusätzlich um 11 Uhr, ohne Anmeldung
- Gruppengröße maximal bis 25 Personen, Kosten: 5 Euro p. P., 4 Euro ermäßigt, Kinder bis einschließlich 12 Jahre frei
- Gruppenführungen nach individueller und terminlicher Absprache auch in mehreren Fremdsprachen möglich
- Bildungsangebote für Jugendliche und Erwachsene
- Öffnungszeiten des vogelsang ip-Besucherzentrums: täglich 10-17 Uhr, Eintritt frei, Parken 3 Euro

## Hinweis:

Die Vogelsang-Gastronomie bietet Eifler Spezialitäten und ist täglich von 10-17 Uhr geöffnet. Für Gruppen bis zu 200 Personen mit Voranmeldung.



## Kontakt bei Fragen

vogelsang ip gemeinnützige GmbH  
Forum Vogelsang · 53937 Schleiden  
Tel.: +49 (0)2444 915790  
Fax: +49 (0)2444 91579-29  
info@vogelsang-ip.de  
www.vogelsang-ip.de

## Beratung & Buchungsstelle

### Nordeifel Tourismus GmbH

Tel.: +49 (0)2441 99457-0  
Fax: +49 (0)2441 99457-29  
info@nordeifel-tourismus.de  
www.nordeifel-tourismus.de



## Unterirdischer Atombunker der Landesregierung NRW

### Überleben im Atomkrieg

Der unterirdische atombombensichere Bunker war während des Kalten Krieges ständig in Bereitschaft. Umgeben von 3 Meter dicken Stahlbetonmauern gab es in 100 Räumen alles, was nötig war, um von der Außenwelt vollständig unabhängig zu sein.

Hierzu gehörten nicht nur technische Einrichtungen wie Funkanlagen, Notstromversorgung, Rundfunkstudio, sondern auch Arbeits-, Aufenthalts- und Schlafräume. Lebensmittel, Trinkwasser und Medikamente wurden bevorratet, um im atomaren Ernstfall einem Krisenstab aus 200 Mitarbeitern der Landesregierung 30 Tage lang ein geschütztes Arbeiten zu ermöglichen. Alle zwei Jahre wurde hier in streng geheimen Planspielen das Szenario eines Atomkrieges simuliert.



## Informationen

- Zeitdauer Besichtigung mit hauseigener Führung: ca. 2 Stunden
- Führungen sind in Deutsch (Englisch und Niederländisch nach Absprache) möglich
- Die Führung ist wegen einiger Treppen für Rollstuhlfahrer ungeeignet
- Eintrittspreis pro Person: 8 €
- Öffnungszeiten: jeden Samstag um 16 Uhr Anmeldung erforderlich!
- Gruppenführungen ab 10 Personen ganzjährig nach Vereinbarung möglich
- Termine für Fototage werden auf der Website veröffentlicht

## Hinweis:

Die Temperatur im Bunker liegt bei 7 Grad. Aufgrund dieser „Kühlschranktemperatur“ empfiehlt es sich, warme Kleidung und feste Schuhe anzuziehen. Einkehrmöglichkeiten bestehen im Urfter Hof und in Schneiders Eck, beide in Urft.



## Kontakt bei Fragen

Dokumentationsstätte ehemaliger  
Ausweichsitz der Landesregierung NRW  
Harald Röhling  
Am Gillesbach 1 · 53925 Kall-Urft  
Tel.: +49 (0)2441 775171  
Fax: +49 (0)2441 775172  
info@ausweichsitz-nrw.de  
www.ausweichsitz-nrw.de

## Beratung & Buchungsstelle

### Nordeifel Tourismus GmbH

Tel.: +49 (0)2441 99457-0  
Fax: +49 (0)2441 99457-29  
info@nordeifel-tourismus.de  
www.nordeifel-tourismus.de



## Eifelmuseum Blankenheim

Mitten im historischen Ortskern liegt das urige Eifelmuseum Blankenheim. Hier werden die Landschaft, der Naturraum und die Menschen der Region in ihrer historischen Entwicklung dargestellt. Im Hauptgebäude wird Wissenswertes und Interessantes zur Erdgeschichte und Natur der nordwestlichen Eifel vorgestellt. Beispielsweise ist das Modell einer Karststeinhöhle zu sehen, in der Neandertaler vor 60.000 Jahren siedelten. Zudem werden Einblicke in die Lebens- und Arbeitswelt der bäuerlichen Bevölkerung um 1900 gegeben. Im Gildehaus, dem zweiten Gebäude des Museums erwartet den Besucher die handwerkliche Seite des Dorflebens. Neben diesen Dauerausstellungen werden in einem halbjährlichen Turnus verschiedenste Wechsellausstellungen gezeigt. Ganz aktuell die Ausstellung „Lebensspuren“ im Haupthaus des Eifelmuseums, die seit 18.11.2011 Werke der Künstlerin Marlene Schumacher zeigt und die bis zum 16.04.2012 andauert. Die Künstlerin ist seit 1975 tätig und bevorzugt eine Mischtechnik, die aus Malerei, Holzschnitt auf Seide, Spachtelmasse oder Enkaustik (Waschtechnik) besteht und entwickelt überwiegend Serien. Dabei arbeitet sie mit Spannungsfeldern wie Ruhe-Unruhe, Transparenz-Verdichtung und setzt diese in eine Zeichensprache um, wobei sie die unterschiedlichen Materialien reizvoll verbindet.



## Informationen

- Zeitdauer Besichtigung ohne Führung:  
ca. 1-2 Stunden
- Zeitdauer Besichtigung mit Führung: ca. 1 Stunde
- Maximal mögliche Gruppengröße: 50 Personen
- Führungen sind auf Deutsch, Englisch und Französisch möglich
- Das Eifelmuseum ist teilweise barrierefrei.
- Eintrittspreis pro Pers.: 2,00 € Erw., Kinder 1,00€  
Gruppenpreis pro Pers.: 1,50 € Erw., Kinder 0,50€
- Öffnungszeiten:  
01.04.– Ende Herbstferien: Mo - Fr 09.00 - 17.00Uhr,  
Sa/So 09.00 - 16.00Uhr  
Ende Herbstferien bis 31.03.: Mo - Do 09.00 -  
16.00Uhr, Fr - So 10.00 - 14.00Uhr

## Hinweis:

Eine Einkehrmöglichkeit ist im Museums Café möglich.  
Im Innenbereich befinden sich 30 Sitzplätze, im Außenbereich weitere 40.



## Kontakt bei Fragen

Eifelmuseum Blankenheim  
Ahrstraße 55 - 57  
53945 Blankenheim  
Tel.: +49 (0) 2449 87-222  
Fax: +49 (0) 2449 87-199  
eifelmuseum-blankenheim@t-online.de  
www.eifelmuseum-blankenheim.de

## Beratung & Buchungsstelle

### Nordeifel Tourismus GmbH

Tel.: +49 (0)2441 99457-0  
Fax: +49 (0)2441 99457-29  
info@nordeifel-tourismus.de  
www.nordeifel-tourismus.de



## Ardenner Cultur Boulevard

Losheim, an der deutsch-belgischen Grenze, ist seit vielen Jahren schon ein Magnet für Touristen, Sammler, Modellbahner und Kunstliebhaber. Denn hier gibt es verschiedene Attraktionen, für die sich ein Ausflug mehr als nur lohnt.

**ArsKrippana** Eine Entdeckungsreise durch Zeiten und Kulturen. Die „ArsKrippana“ ist eine ganzjährige Krippenausstellung auf über 2.500 qm Ausstellungsfläche. Sie ist das Schaufenster der Krippenkunst dieser Welt. Über 300 Exponate aus allen Teilen der Erde sind zu bewundern, in einer Atmosphäre, die passender nicht sein könnte.

**ArsFigura** Eine Entdeckungsreise durch Kaiserzeit und Kunstgenuss. Erleben Sie eine detailreiche Welt des 19. Jahrhunderts. In einem Viertel mit originalgetreuen Wohnstuben und Kaufmannsladen, historischen, künstlerischen und mechanischen Figurensammlungen.

**ArsTechnica - Das Modellbahncenter** Hier schlägt das Herz eines jeden Eisenbahnfans höher! Eine 200 qm große, vollständig digitalgesteuerte Modelleisenbahnanlage mit einer bis ins kleinste Detail ausgearbeiteten und vielseitigen Landschaft ist das Herzstück der Ausstellung. Eine Sonderausstellung zeigt seltene Fabrikschilder von 1870 bis 1960, sowie zum Teil sehr seltenes Märklin, Trix und Bing Spielzeug von 1890 bis 1970.



## Informationen

- „ArsKrippana & ArsFigura“  
Eintrittspreis p.P. Erw. 6,50 €, Ki. (6 bis 12 J.) 4,00 €  
Ki. unter 6 J. frei  
(Kindergruppen: Preis auf Anfrage)
- „ArsTecnica“  
Eintrittspreis p.P. Erw. 6,50 €, Ki. (6 bis 12 J.) 4,00 €  
Ki. unter 6 J. frei  
(Kindergruppen: Preis auf Anfrage)
- Öffnungszeiten: ArsKrippana und ArsFigura:  
Täglich von 10.00 - 18.00 Uhr; Montags Ruhetag.  
ArsTecnica: Di. - Fr. Von 12.00 - 18.00 Uhr.  
Sa. u. So. 10.00 - 18.00 Uhr; Montags Ruhetag.
- AD-DELHAIZE – Belgischer Supermarkt:  
Täglich von 08.30 - 18.30 Uhr; auch Sonntags.
- Verschiedene Gruppenangebote siehe Internetseiten:  
[www.arskrippana.net](http://www.arskrippana.net)  
[www.arstecnica.net](http://www.arstecnica.net)



### Kontakt bei Fragen

Ardenner Cultur Boulevard  
Prümer Str. 55  
53940 Hellenthal-Losheim  
Tel.: +49 (0) 6557 - 92 06 30  
Fax: +32 (0) 80 44 85 59  
[info@ardenner-center.net](mailto:info@ardenner-center.net)  
[www.ardenner-cultur-boulevard.net](http://www.ardenner-cultur-boulevard.net)

## Beratung & Buchungsstelle

### Nordeifel Tourismus GmbH

Tel.: +49 (0)2441 99457-0  
Fax: +49 (0)2441 99457-29  
[info@nordeifel-tourismus.de](mailto:info@nordeifel-tourismus.de)  
[www.nordeifel-tourismus.de](http://www.nordeifel-tourismus.de)



## Besucherbergwerk „Grube Wohlfahrt“

### Erlebnisführung im „Tiefen Stollen“

Erleben Sie ganzjährig, an jedem Tag „Die Eifel von unten“! Bei den familienfreundlichen Führungen wird vor allem auf Kinder eingegangen, für die ein Besuch in der „unterirdischen Welt“ ein ganz besonderes Erlebnis darstellt! Dreimal täglich werden für Einzelbesucher geführte Touren durch das ehemalige Bleierz-Bergwerk angeboten. Sie beginnen im „Grubenhaus“, wo auch eine kleine, themenbezogene Ausstellung besichtigt werden kann.

Über einen bequemen Treppenabgang gelangt man in den „Tiefen Stollen“, der mit einigen Seitenstollen auf etwa 800 Metern für Besucher erschlossen ist. Zu entdecken gibt es Spuren der Bergarbeit vom ausgehenden Mittelalter bis hin zum Bergbau des 19. Jh., in dem noch mit Schwarzpulver gesprengt wurde. Die Erzförderung erfolgte nach 1890 mit der ersten elektrischen Grubenbahn der Eifel!

Über das Leben der Bergleute und die Erdgeschichte der Eifel gibt es Manches zu erfahren. Eine Besonderheit sind die über 100 Jahre alten Zeichnungen an den Wänden im „Tiefen Stollen“.





## Informationen

- Zeitdauer: Spannende Besichtigung mit kindgerechter hauseigener Führung: ca. 1,5 bis 2 Stunden
- Keine Begrenzung der Gruppengröße, rechtzeitige Anmeldung bei Gruppen ab 8 Personen erforderlich, Sondertermine zu jeder Tageszeit möglich
- Gruppenführungen auch in Niederländisch, Französisch, Englisch und in deutscher Gebärdensprache bei rechtzeitiger Anmeldung möglich
- Sonderprogramme für Gruppen und Schulklassen auf Nachfrage, auch geführte Exkursionen außerhalb des Bergwerks
- Bedingt barrierefrei, bitte Rücksprache (s. auch: [www.eifel-barrierefrei.de](http://www.eifel-barrierefrei.de))
- Eintrittspreis pro Pers.: 5,50 € Erw., 3 € für Kinder, 13 € für Familien
- Öffnungszeiten: Wir sind zwischen 10 und 16 Uhr für Sie da! Kein Ruhetag! Täglich Führungen für Einzelpersonen um 11:00, 14:00 und 15:30 Uhr
- Einkehrmöglichkeiten werden vor Ort vermittelt

**Hinweis:** Die Temperatur im Besucherbergwerk beträgt 8 Grad, daher empfiehlt es sich, warme Kleidung und feste Schuhe anzuziehen.

### Kontakt bei Fragen

Besucherbergwerk „Grube Wohlfahrt“  
Aufbereitung II Nr. 1 · 53940 Hellenthal-Rescheid  
Tel.: +49 (0)2448 911140 · Fax: +49 (0)2448 637  
[Heimatverein.Rescheid@t-online.de](mailto:Heimatverein.Rescheid@t-online.de)  
[www.GrubeWohlfahrt.de](http://www.GrubeWohlfahrt.de)

### Beratung & Buchungsstelle

#### Nordeifel Tourismus GmbH

Tel.: +49 (0)2441 99457-0  
Fax: +49 (0)2441 99457-29  
[info@nordeifel-tourismus.de](mailto:info@nordeifel-tourismus.de)  
[www.nordeifel-tourismus.de](http://www.nordeifel-tourismus.de)



## Bergbaumuseum und Besucherbergwerk Mechernich

### Bergbau am Mechernicher Bleiberg

Die Geschichte Mechernichs ist untrennbar mit der Geschichte des Bergbaus verbunden: bereits vor mehr als 2000 Jahren schürften Kelten und Römer hier nach den Schätzen untertage, den Bleierzen. Auch heute noch finden sich zahlreiche Relikte aus der Zeit des Bleierzabbaus und der Eisenverhüttung. Zur Einrichtung des Besucherbergwerks und des Museums „Grube Günnersdorf“ in Mechernich wurde in den neunziger Jahren das im Jahre 1957 stillgelegte Bleibergwerk in Teilen freigelegt. Tauchen Sie, begleitet von einem fachkundigen Führer, in die Welt unter der Erdoberfläche ein und erleben Sie, unter welchen Bedingungen die Bergleute damals das „Eifelgold“ abgebaut haben. Bewegen Sie sich durch Stollen und Schächte, durch unterirdische Höhlen und Gänge. Aber auch oberirdisch hat das Bergbaumuseum Einiges zu bieten: In einem kleinen Museum sind zahlreiche Stücke aus der Zeit des aktiven Erzabbaus ausgestellt. Der ca. 10-12 km lange „bergbauhistorische Wanderweg“ führt vorbei an den Relikten des Mechernicher Bergbaus.



## Informationen

- Zeitdauer Besichtigung mit hauseigener Führung: ca. 1,5 bis 2 Stunden
- maximal mögliche Gruppengröße: 15 Personen, größere Gruppen werden aufgeteilt und mit 10 Minuten Abstand geführt.
- Eintrittspreis pro Person: 5,50 €, Kinder und Jugendliche (6-16 Jahre): 4 €, Familienkarte: 13 €  
Gruppen ab 7 Personen (angemeldet): 4,50 € Erw.  
Kinder und Jugendliche (6-16 Jahre): 3,00 €
- Öffnungszeiten: Di. - Sa.: 14:00 - 16:00 Uhr,  
So.: 11:00 - 16:00 Uhr, täglich Führung 14.00 Uhr,  
angemeldete Gruppen werden auch außerhalb dieser Zeiten geführt

## Hinweis:

Einkehrmöglichkeiten sind im Stadtzentrum Mechernich vorhanden, oder mieten Sie die bestens ausgestattete großzügige Grillhütte vor Ort! Besonderer Höhepunkt für Kindergruppen ist die Schatzsuche für Kinder im dunklen Bergwerk. Die Temperatur im Besucherbergwerk liegt bei 9 Grad. Es empfiehlt sich, warme Kleidung und feste Schuhe anzuziehen.

## Kontakt bei Fragen

Bergbaumuseum Mechernich  
Bleibergstr. 6 · 53894 Mechernich  
Tel.: +49 (0)2443 48697  
Fax: +49 (0)2443 8204  
bergbaumuseum-mechernich@t-online.de  
www.bergbaumuseum-mechernich.de

## Beratung & Buchungsstelle

### Nordeifel Tourismus GmbH

Tel.: +49 (0)2441 99457-0  
Fax: +49 (0)2441 99457-29  
info@nordeifel-tourismus.de  
www.nordeifel-tourismus.de



## LVR-Industriemuseum Schauplatz Euskirchen

Wie einst Dornröschen . . .

Dornröschen steht in Kuchenheim: Als sich 1961 die Geschäfte der Tuchfabrik Müller verschlechterten, verriegelte der Inhaber die Tore und ließ alles unberührt stehen – so, wie es am letzten Arbeitstag war. An der Wand hängt heute noch ein Abreißkalender von 1961 und neben den Maschinen steht noch ein vergessener Kaffeebecher. Behutsam und liebevoll wurde die Fabrik saniert und in ein Industriemuseum umgewandelt. Die Vorführer des Museums setzen filigrane Spinnmaschinen und donnernde Webstühle bei jeder Führung in Betrieb und produzieren noch guten Wollstoff nach alter Art. Sogar die Dampfmaschine von 1903 tut ab und zu schnaufend ihren Dienst. Das Museum zeigt regelmäßig attraktive Sonderausstellungen. Bis Juli 2012 ist die Ausstellung „Hut & Co. 150 Jahre Hutgeschichte“ zu sehen. Das Museumsgästehaus Mottenburg bietet für Schulklassen die Möglichkeit eines mehrtägigen Aufenthalts. Eigener Fahrradverleih im Museum.



## Informationen

- Zeitdauer Öffentliche Führung: ca. 1 Stunde
- ohne Führung: Sonderausstellung ca. 30 - 45 Minuten
- maximal mögliche Gruppengröße: 75 Personen, Großgruppen werden in 25er Personengruppen aufgeteilt
- Führungen sind auf Deutsch, Englisch, Französisch und Niederländisch möglich
- Eintrittspreis pro Person: 7 €  
Eintrittspreis: ab 10 Personen: 3,50 € pro Person  
Der Führungspreis ist in den öffentlichen Führungen inbegriffen. Führung pro Gruppe ab 10 Personen 40 €
- Öffnungszeiten Museum und Fahrradverleih:  
Di. - Fr.: 10:00 - 17:00 Uhr, Sa. - So.: 11:00 - 18:00 Uhr,  
Öffentl. Führungen: Di. - Sa.: 11 Uhr,  
14 Uhr, 15:30 Uhr, So.: 11:00 - 16:00 Uhr stündlich

**Hinweis:** Cafeteria mit Kaffeespezialitäten und Snackautomat, am Sonntagnachmittag mit Bewirtung. Dampfsonntag mit Betrieb der Dampfmaschine jeden 2. So. im Monat von 13:30 - 16:30 Uhr, Puppenführung „Mit Wolli durch die Tuchfabrik“ jeden 3. So. im Monat, 11:30 Uhr. Fahrradverleih mit hochwertigen Rädern für Kinder und Erwachsene.



## Kontakt bei Fragen

LVR-Industriemuseum Schauplatz  
Euskirchen, Carl-Koenen-Str. 25b  
53881 Euskirchen-Kuchenheim  
[www.industriemuseum.lvr.de](http://www.industriemuseum.lvr.de)

Allgemeine Informationen und Anmeldungen  
Kulturinfo Rheinland: Tel.: +49 (0)2234 9921555  
[info@kulturinfo-rheinland.de](mailto:info@kulturinfo-rheinland.de)

## Beratung & Buchungsstelle

### Nordeifel Tourismus GmbH

Tel.: +49 (0)2441 99457-0  
Fax: +49 (0)2441 99457-29  
[info@nordeifel-tourismus.de](mailto:info@nordeifel-tourismus.de)  
[www.nordeifel-tourismus.de](http://www.nordeifel-tourismus.de)



## Gerne unterstützen wir Sie . . .

. . . bei der Planung Ihrer Reise in die Nordeifel.

Wir organisieren Ihren kompletten Aufenthalt, egal ob wir Sie als Tages-, Übernachtungsgast, Einzelreisenden oder mit einer Gruppe begrüßen dürfen. Werfen Sie einen Blick auf unsere TOP-Sehenswürdigkeiten in Baukastenform und wählen Sie einfach aus. Teilen Sie uns bitte mit, welche Sehenswürdigkeiten Sie bei Ihrem Aufenthalt in der Nordeifel kennen lernen möchten und welche zusätzlichen Wünsche, z. B. Übernachtung, Sie zudem noch haben. Wir finden garantiert das passende Angebot für Sie und freuen uns schon jetzt auf Ihren Besuch. Nach der verbindlichen Buchung erhalten Sie von uns Eintrittskartengutscheine, die Sie bei den TOP-Sehenswürdigkeiten einfach und bequem einlösen können.

**Tipp: Monatlich erscheinenden Newsletter kostenlos abonnieren auf [www.nordeifel-tourismus.de](http://www.nordeifel-tourismus.de)**



### Beratung & Buchungsstelle:

Nordeifel Tourismus GmbH  
Bahnhofstr. 13 · 53925 Kall  
Tel.: +49 (0)2441 99457-0  
Fax: +49 (0)2441 99457-29  
[info@nordeifel-tourismus.de](mailto:info@nordeifel-tourismus.de)  
[www.nordeifel-tourismus.de](http://www.nordeifel-tourismus.de)



**Werden Sie Fan der Nordeifel Tourismus GmbH!**  
[www.facebook.com/NordeifelTourismus](http://www.facebook.com/NordeifelTourismus)

### Umweltfreundliche Anreise & Fahrplanauskunft:



Kreis Euskirchen · Tel. +49 (0)2251 15115,  
[www.kreis-euskirchen.de](http://www.kreis-euskirchen.de)



Regionalverkehr Köln GmbH  
Tel. +49 (0) 1804/131313\* · [www.rvk.de](http://www.rvk.de)  
(\*20 ct/Anruf aus dem dt. Festnetz, Mobilf. abweichend)

**Olefbahn** · Tel. +49 (0)170 8813144  
[www.olefbahn.de](http://www.olefbahn.de)

**Bördeexpress** · Tel. +49 (0)157 88902203  
[www.boerdeexpress.de](http://www.boerdeexpress.de)



## Nostalgische Fahrten zwischen Kall und Hellenthal auf der denkmalgeschützten Oleftalbahn



Jeden Sonn- und Feiertag

vom 20. Mai bis 1. Nov. 2012

2-Stunden-Takt in jede Richtung

Bahn- und Businitiative  
Schleidener Tal 0170/8813144  
[bubi-schleiden@web.de](mailto:bubi-schleiden@web.de)



[www.oleftalbahn.de](http://www.oleftalbahn.de)



**Nah - Aktiv - Vertraut**  
**Die Hausbank der Region!**

Wir machen den Weg frei!



**VR-Bank Nordeifel eG**

[info@vr-banknordeifel.de](mailto:info@vr-banknordeifel.de) - [www.vrbanknordeifel.de](http://www.vrbanknordeifel.de) - 0 24 45 / 95 02 0

**Gut.** Für den  
Kreis Euskirchen



Kreissparkasse  
Euskirchen