

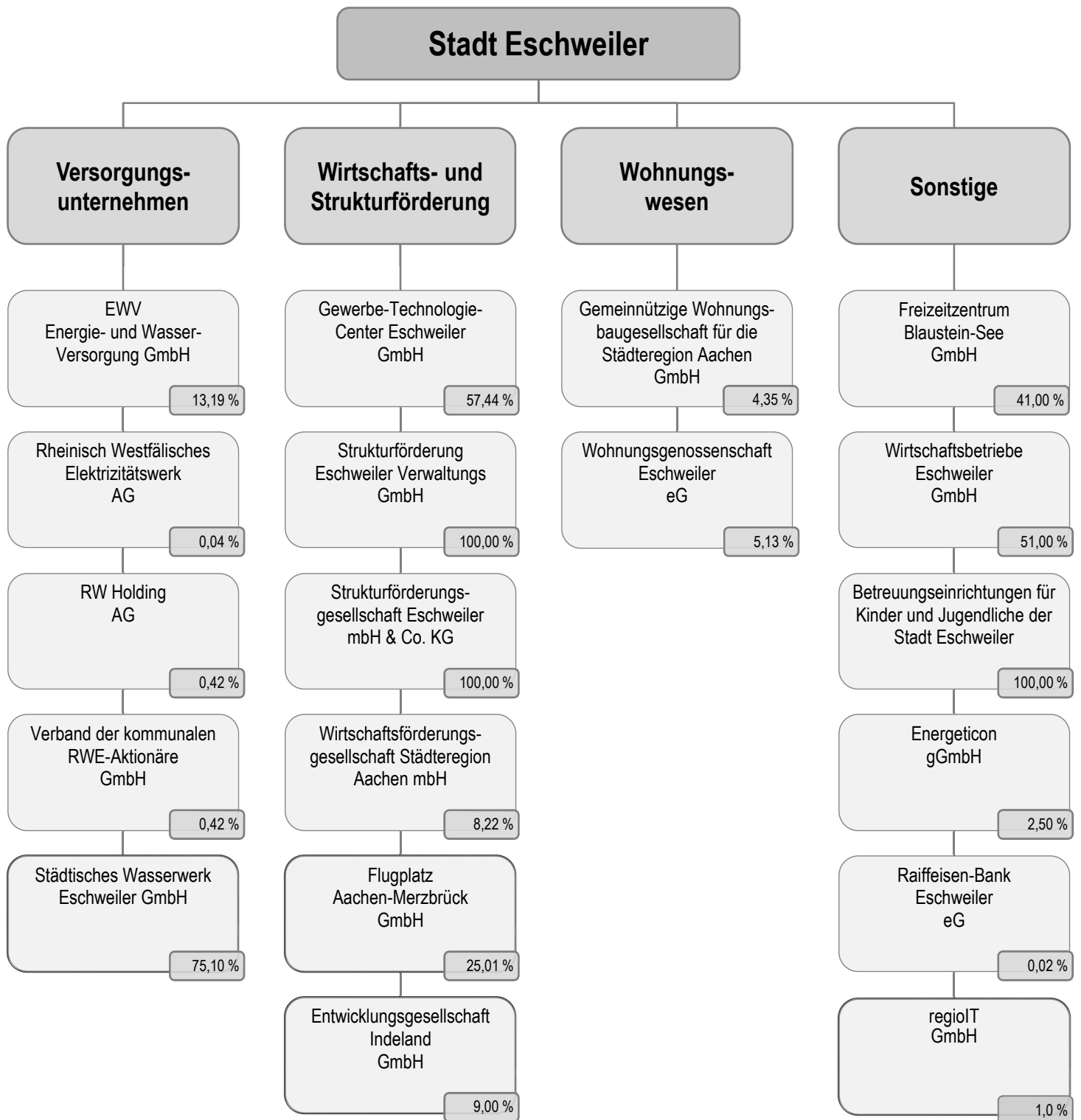


**Beteiligungsbericht  
der  
Stadt Eschweiler  
zum  
31.12.2012**

## Inhaltsverzeichnis

1.	Beteiligungsübersicht .....	3
2.	Vorwort.....	4
3.	Einleitung .....	5
4.	Versorgungsunternehmen.....	8
4.1.	EWV Energie- und Wasser-Versorgung GmbH, Stolberg .....	8
4.2.	Rheinisch Westfälisches Elektrizitätswerk AG .....	11
4.3.	RW Holding AG.....	14
4.4.	Verband der kommunalen RWE-Aktionäre GmbH .....	17
4.5.	Städtisches Wasserwerk Eschweiler GmbH .....	19
5.	Wirtschafts- und Strukturförderung.....	22
5.1.	Gewerbe-Technologie-Center Eschweiler GmbH.....	22
5.2.	Strukturförderung Eschweiler Verwaltungs GmbH .....	24
5.3.	Strukturförderungsgesellschaft Eschweiler mbH & Co. KG.....	26
5.4.	Wirtschaftsförderungsgesellschaft Städteregion Aachen mbH.....	29
5.5.	Flugplatz Aachen-Merzbrück GmbH .....	32
5.6.	Entwicklungsgesellschaft Indeland GmbH .....	34
6.	Wohnungswesen.....	36
6.1.	Gemeinnützige Wohnungsbaugesellschaft für die Städteregion Aachen GmbH.....	36
6.2.	Wohnungsgenossenschaft Eschweiler eG .....	39
7.	Sonstige .....	41
7.1.	Freizeitzentrum Blaustein-See GmbH .....	41
7.2.	Wirtschaftsbetriebe Eschweiler GmbH .....	43
7.3.	Betreuungseinrichtung für Kinder und Jugendliche der Stadt Eschweiler, Anstalt des öffentlichen Rechts – BKJ Eschweiler .....	46
7.4.	Energeticon gemeinnützige GmbH .....	49
7.5.	Raiffeisen-Bank Eschweiler eG .....	51
7.6.	regio iT gesellschaft für informationstechnologie mbh.....	53

# 1. Beteiligungsübersicht



## 2. Vorwort

Die Stadt Eschweiler legt mit dieser Ausgabe den **Beteiligungsbericht 2012** vor und gibt damit Auskunft über ihre direkten wirtschaftlichen Beteiligungen an Unternehmen in der Rechtsform des privaten Rechts nach § 117 der Gemeindeordnung NRW. Der jährlich fortzuschreibende Beteiligungsbericht der Stadt Eschweiler soll den interessierten Leser über

- den zu erfüllenden öffentlichen Gesellschaftszweck,
- die organisatorische Struktur der Unternehmen,
- die Besetzung der Organe,
- die wirtschaftliche Lage der Gesellschaften und
- die künftige Entwicklung der Unternehmen

informieren und einen kompakten Überblick über den Beteiligungsbesitz der Stadt Eschweiler geben.

Die wirtschaftlichen Angaben beziehen sich auf die attestierten Jahresabschlüsse des Geschäftsjahres 01.01. bis 31.12.2012.

Die Angaben zur Besetzung der Aufsichts- und Entscheidungsgremien berücksichtigt den Stand der Mandatswahrnehmung durch Vertreter der Stadt Eschweiler zum 31.12.2012.

Die Texte in diesem Bericht wurden mit größtmöglicher Sorgfalt zusammengestellt. Trotzdem sind Fehler nicht ganz auszuschließen. Es wird deshalb darauf hingewiesen, dass weder eine Garantie noch die juristische Verantwortung oder irgendeine Haftung für Folgen, die auf fehlerhafte Angaben zurückgehen, übernommen werden können.

Der Beteiligungsbericht ist jährlich bezogen auf den Abschlusstichtag des Gesamtabchlusses fortzuschreiben und dem Gesamtabchluss beizufügen. Mit Vorlage des Gesamtabchlusses 2012 wird dieser Beteiligungsbericht den Ratsmitgliedern zur Verfügung gestellt. Im Übrigen wird der Beteiligungsbericht 2012 im Internet veröffentlicht. Er steht unter [www.eschweiler.de](http://www.eschweiler.de) zum Abruf zur Verfügung.

Wenn Sie Informationen zum Beteiligungsbericht wünschen, stehen Ihnen meine Mitarbeiter/innen bei der Finanzbuchhaltung gern für nähere Auskünfte zur Verfügung.

Eschweiler, im August 2015

Bertram  
Bürgermeister

### 3. Einleitung

Der vorliegende Bericht enthält alle wesentlichen Angaben über die bestehenden direkten wirtschaftlichen Beteiligungen der Stadt Eschweiler.

Die Angaben zu den einzelnen Unternehmen sind wie folgt aufgebaut:

Die „Stammdaten“ umfassen Gegenstand und Organe des Unternehmens, die Beteiligungsverhältnisse, die Zusammensetzung der Organe sowie rechtliche und wirtschaftliche Verhältnisse der aufgeführten Beteiligungsunternehmen.

Neben den gesetzlich normierten Angaben soll der Beteiligungsbericht weitere zeitnahe Angaben zu den einzelnen gemeindlichen Betrieben enthalten. Aus diesem Grunde wird der Beteiligungsbericht ab 2014 um die Lageberichte (i.d.R. in Auszügen) der Beteiligungsunternehmen, insbesondere mit Ausblick auf das nachfolgende Geschäftsjahr, ergänzt.

Alle künftigen Beteiligungsberichte werden zum Ende des Jahres auf der Grundlage festgestellter und geprüfter Jahresabschlüsse des abgelaufenen Geschäftsjahres erstellt. Erfahrungsgemäß liegen der Verwaltung die notwendigen Informationsgrundlagen für den Beteiligungsbericht frühestens Mitte des darauf folgenden Jahres vor.

Für die Fortschreibung des **Beteiligungsberichtes 2013** bedeutet das konkret folgendes Verfahren:

- Der Jahresabschluss des Geschäftsjahres per 31.12.2013 wird von den Unternehmen Anfang 2014 aufgestellt und durchläuft anschließend den Prüfungsprozess beim Wirtschaftsprüfer.
- Nach Fertigstellung des Prüfberichtes wird der Jahresabschluss von den zuständigen Gesellschaftsgremien auf Basis des Prüfberichtes Mitte des Jahres 2014 beschlossen.
- Der Beteiligungsbericht 2013 wird voraussichtlich Ende des Jahres 2015 veröffentlicht.

## Angaben zur Vermögens- und Ertragslage

Gemäß § 264 Abs. 2 Handelsgesetzbuch (HGB) hat der Jahresabschluss der Kapitalgesellschaften unter Beachtung der Grundsätze ordnungsgemäßer Buchführung ein den tatsächlichen Verhältnissen entsprechendes Bild der Vermögens-, Finanz- und Ertragslage zu vermitteln. Nachstehend werden einige damit zusammenhängende Begriffe erläutert.

Im Zahlenteil der Beteiligungsunternehmen kann es aufgrund der Darstellung in vollen Tausend € zu Rundungsfehlern bei der Addition der Einzelbeträge kommen. Die Gesamtsummen geben dann aber wieder die richtig gerundeten Summen an.

### **Vermögenslage**

Auf der Aktivseite wird die Verwendung der Eigen- und Fremdmittel gezeigt, während die Passivseite die Mittelherkunft darstellt. Die Verwendung des Vermögens wird in Anlage- und Umlaufvermögen gegliedert, wobei das Anlagevermögen diejenigen Vermögensgegenstände widerspiegelt, die dem Unternehmen langfristig dienen sollen. Das Umlaufvermögen unterliegt einem häufigeren Zu- und Abfluss, da es i.d.R. nur kurzfristig zur Verfügung steht.

Rechnungsabgrenzungsposten sind zeitliche Abgrenzungen von Ausgaben (Aktivseite) bzw. Einnahmen (Passivseite) vor dem Abschlussstichtag, die Aufwand bzw. Ertrag für die Zeit nach diesem Tag darstellen.

Rückstellungen sind für ungewisse Verbindlichkeiten und für drohende Verluste aus schwebenden Geschäften zu bilden. Ungewiss bedeutet hierbei Unsicherheit hinsichtlich der Höhe oder des Zeitpunktes ihres Eintritts. Außerdem sind Rückstellungen zu bilden für im Geschäftsjahr unterlassene Instandhaltungsaufwendungen, die innerhalb der ersten drei Monate des Folgejahres nachgeholt werden. Darüber hinaus sind noch Rückstellungen für Gewährleistungen ohne rechtliche Verpflichtung zulässig (sog. Gewährleistungsrückstellungen) und Aufwandsrückstellungen, soweit sie am Abschlussstichtag wahrscheinlich oder sicher sind.

### **Ertragslage**

Umsatzerlöse sind Erlöse aus dem Verkauf und der Vermietung oder Verpachtung der für die gewöhnliche Geschäftstätigkeit der Gesellschaft typischen Erzeugnisse, Waren und Dienstleistungen.

Das Betriebsergebnis gibt an, in welchem Maße das Unternehmen auf seinem Leistungs- bzw. Produktionsgebiet erfolgreich ist. Das Ergebnis ist maßgeblich für die Wirtschaftlichkeit der Zweckerfüllung. Ausnahmen gelten für Holdinggesellschaften und Finanzinstitute.

Das Finanzergebnis spiegelt den Saldo des Zins-, Beteiligungs- oder sonstigen Finanzanlagevermögens des Unternehmens wider.

Das gewöhnliche Geschäftsergebnis ist der Saldo aus dem Betriebs- und Finanzergebnis.

Das außerordentliche Ergebnis zeigt den Saldo von außerordentlichen Erträgen und außerordentlichen Aufwendungen. Diese haben mit der gewöhnlichen Geschäftstätigkeit nichts zu tun und fallen selten an, sind von ungewöhnlicher Art, aber von einiger Bedeutung. Ein Beispiel für außerordentliche Erträge ist der Verkauf einer Beteiligung, bei der sehr hohe Buchgewinne anfallen. Ein außerordentlicher Aufwand kann z.B. das Abbrennen eines Gebäudes sein, das in Millionenhöhe abgeschrieben werden muss.

Der Jahresüberschuss bzw. Jahresfehlbetrag entspricht dem Saldo des gewöhnlichen Geschäftsergebnisses und dem außerordentlichen Ergebnis nach Berücksichtigung von Steuern.

## 4. Versorgungsunternehmen

### 4.1. EWV Energie- und Wasser-Versorgung GmbH, Stolberg

#### Gegenstand des Unternehmens

Der Gegenstand des Unternehmens ist die Energieversorgung und Wasserversorgung im Kreis Aachen und benachbarter Gebiete, die Errichtung und der Betrieb der hierzu erforderlichen Anlagen und Werke, die Gründung, die Pachtung und Verpachtung, der Erwerb und die Veräußerung derartiger Unternehmen, die Beteiligung an anderen Unternehmen dieser Art und die Betriebsführung von Wassergewinnungs- und Versorgungsunternehmen, die Gründung, die Pachtung und Verpachtung, der Erwerb und die Veräußerung derartiger Unternehmen und die Beteiligung an anderen Unternehmen dieser Art sowie die unmittelbare und mittelbare, rechtliche und tatsächliche Beteiligung an und Innehabung von allen damit in Zusammenhang stehenden Anlagen, Einrichtungen und dazugehöriger Infrastruktur, insbesondere Versorgungsnetzen. Die Gesellschaft ist zu allen Maßnahmen und Geschäften berechtigt, die mit dem Gegenstand des Unternehmens zusammenhängen oder ihm unmittelbar oder mittelbar zu dienen geeignet sind.

#### Organe des Unternehmens

##### **Geschäftsführung:**

Gemäß § 9 des Gesellschaftsvertrages der EWV hat die Gesellschaft einen oder zwei Geschäftsführer. Sind zwei Geschäftsführer bestellt, so wird die Gesellschaft durch beide Geschäftsführer gemeinsam oder durch einen Geschäftsführer in Gemeinschaft mit einem Prokuristen vertreten. Ist nur ein Geschäftsführer bestellt, so vertritt er die Gesellschaft allein.

##### **Aufsichtsrat:**

Gemäß § 10 des Gesellschaftsvertrages der EWV besteht der Aufsichtsrat aus 21 Mitgliedern. Die StädteRegion Aachen entsendet den Städteregionsrat der StädteRegion Aachen oder einen von ihr vorgeschlagenen Beamten oder Angestellten und ein weiteres Mitglied, welches Mitarbeiter der Städteregionsverwaltung oder Mitglied des Städteregionstages sein kann.

Jede Stadt mit einem Geschäftsanteil von mehr als 12 % entsendet ihren Hauptverwaltungsbeamten in den Aufsichtsrat. Sieben Mitglieder des Aufsichtsrates werden von den Arbeitnehmern der Gesellschaft nach den Vorschriften des Betriebsverfassungsgesetzes gewählt. Die übrigen Mitglieder des Aufsichtsrates werden von der Gesellschafterversammlung gewählt.

##### **Gesellschafterversammlung:**

Gemäß § 13 des Gesellschaftsvertrages ist die Gesellschafterversammlung als beschließendes Organ in allen Angelegenheiten der Gesellschaft zuständig, so weit nicht durch Gesetz oder durch den Gesellschaftervertrag die Zuständigkeit eines anderen



Organs der Gesellschaft begründet ist. Jeder Gesellschafter entsendet bis zu zwei Vertreter in die Gesellschafterversammlung. Die Vertreter eines jeden Gesellschafters können jeweils nur einheitlich abstimmen.

**Beirat:**

Gemäß § 12 des Gesellschaftsvertrages wird zur Beratung der Geschäftsführung und des Aufsichtsrates in wichtigen Angelegenheiten ein Beirat gebildet. Die Mitglieder des Beirates werden von der Gesellschafterversammlung unter besonderer Berücksichtigung der von der Gesellschaft versorgten Gebietskörperschaften berufen. Vorsitzender des Beirates ist der Hauptverwaltungsbeamte der StädteRegion Aachen.

<b>Besetzung der Organe</b>
-----------------------------

**Städt. Vertreter im Aufsichtsrat:**

Rudolf Bertram	Bürgermeister
Leonhard Gehlen	Ratsvertreter

**Städt. Vertreter in der Gesellschafterversammlung:**

Rudolf Bertram	Bürgermeister
Frank Wagner	Ratsvertreter

**Städt. Vertreterin im Beirat:**

Nicole Dickmeis	Ratsvertreterin
-----------------	-----------------

<b>Rechtliche und wirtschaftliche Verhältnisse</b>
--

<b>Rechtsform:</b>	Gesellschaft mit beschränkter Haftung
<b>Sitz:</b>	Stolberg
<b>Gezeichnetes Kapital:</b>	18.151.450,00 €
<b>Stammeinlage:</b>	2.394.150,00 €
<b>Städtischer Anteil:</b>	13,19 %

<b>Verbindung zum städtischen Haushalt</b>
--

Dem städtischen Haushalt fließt jährlich aus der Gewinnausschüttung ein Anteil entsprechend der Beteiligung zu:

Gewinnanteil:	2010	2.041.086,01 €
	2011	1.457.650,59 €
	2012	1.807.010,18 €

<b>Rechtliche und wirtschaftliche Verhältnisse</b>
--

<b>Vermögenslage</b>	<b>2010 in T€</b>	<b>2011 in T€</b>	<b>2012 in T€</b>
Anlagevermögen	136.667	138.194	144.151
Umlaufvermögen	74.101	67.639	75.502
RAP	352	379	335
<b>Bilanzsumme Aktiva</b>	<b>211.120</b>	<b>206.212</b>	<b>219.988</b>
Eigenkapital	43.321	38.898	41.547
Sonderposten	23.421	20.624	17.998
Rückstellungen	73.367	86.036	100.387
Verbindlichkeiten	65.222	53.614	51.464
RAP	5.788	7.041	8.592
<b>Bilanzsumme Passiva</b>	<b>211.120</b>	<b>206.212</b>	<b>219.988</b>

<b>Ertragslage</b>	<b>2010 in T€</b>	<b>2011 in T€</b>	<b>2012 in T€</b>
Umsatzerlöse	317.968	316.271	323.949
Betriebsergebnis	31.189	28.234	26.017
Finanzergebnis	-4.148	-4.349	-3.929
gewöhl. Geschäftsergebnis	27.276	24.243	22.444
außerordentl. Ergebnis	-4.686	-832	-832
Jahresüberschuss/-fehlbetrag	16.875	11.051	13.700

### Gegenstand des Unternehmens

Die Gesellschaft leitet eine Gruppe von Unternehmen, die insbesondere auf folgenden Geschäftsfeldern tätig sind (gem. § 2 der Satzung in der Fassung vom 07.12.2011):

- Erzeugung und Beschaffung von Energie, einschließlich erneuerbarer Energien,
- Gewinnung, Beschaffung und Verarbeitung von Bodenschätzen und anderen Rohstoffen,
- Versorgung und Handel mit Energie,
- Errichtung, Betrieb und Nutzung von Transportsystemen für Energie,
- Versorgung mit Wasser und Behandlung von Abwasser,
- Erbringung von Dienstleistungen auf den vorgenannten Gebieten, einschließlich Energieeffizienzdienstleistungen.

Die Gesellschaft ist berechtigt, alle Geschäfte vorzunehmen, die mit dem Gegenstand des Unternehmens zusammenhängen oder ihm unmittelbar oder mittelbar zu dienen geeignet sind. Sie kann auf den bezeichneten Geschäftsfeldern auch selbständig tätig werden.

Die Gesellschaft kann andere Unternehmen gründen, erwerben und sich an ihnen beteiligen, insbesondere an solchen, deren Unternehmensgegenstände sich ganz oder teilweise auf die vorgenannten Geschäftsfelder erstrecken. Sie kann Unternehmen, an denen sie beteiligt ist, unter ihrer einheitlichen Leitung zusammenfassen oder sich auf die Verwaltung der Beteiligung beschränken. Sie kann ihren Betrieb ganz oder teilweise in verbundene Unternehmen ausgliedern oder verbundenen Unternehmen überlassen.

### Organe des Unternehmens

#### **Vorstand:**

Der Vorstand der Gesellschaft besteht aus mindestens 3 Mitgliedern. Im Übrigen bestimmt der Aufsichtsrat die Zahl der Mitglieder.

#### **Aufsichtsrat:**

Der Aufsichtsrat besteht aus 20 Mitgliedern, von denen 10 Mitglieder von der Hauptversammlung und 10 Mitglieder von den Arbeitnehmern gewählt werden.

#### **Wirtschaftsbeirat:**

Der Vorstand kann einen Beirat bilden. Bei solchen Mitgliedern, die aufgrund eines zur Zeit ihrer Berufung innegehabten öffentlichen Amtes in den Beirat berufen werden, erfolgt die Berufung längstens auf die Dauer dieses Amtes. Andere Mitglieder werden auf die Dauer von 5 Jahren berufen; eine erneute Berufung ist zulässig.

### Hauptversammlung:

Die Hauptversammlung findet am Sitz der Gesellschaft oder an einem deutschen Börsenplatz statt.

Den Vorsitz in der Hauptversammlung führt der Vorsitzende des Aufsichtsrates. Für den Fall, dass der Vorsitzende des Aufsichtsrates den Vorsitz nicht übernimmt, wird der Vorsitzende durch die Hauptversammlung gewählt.

### Besetzung der Organe

#### Städt. Vertreter in der Hauptversammlung:

Frank Wagner

Ratsvertreter

### Rechtliche und wirtschaftliche Verhältnisse

**Rechtsform:** Aktiengesellschaft (AG)

**Sitz:** Opernplatz 1, Essen

**Gezeichnetes Kapital:** 1.439.756.800,00 €  
(entsprechend 523.405.000 Stück Stammaktien und 39.000.000 Stück Vorzugsaktien ohne Stimmrecht)

**Städtische Beteiligung:** 212.327 Stück Stammaktien  
(0,04 %)

### Verbindung zum städtischen Haushalt

Dem städtischen Haushalt fließt jährlich entsprechend dem Aktienbesitz (212.327 Stück) eine Dividende zu.

Gewinnanteil:	2010	743.144,50 €
	2011	424.654,00 €
	2012	424.654,00 €

Die Steuerbelastung beinhaltet die Kapitalertragsteuer mit Steuersatz 25 % und den Solidaritätszuschlag mit 5,5 % der Kapitalertragsteuer.

Die Barausschüttung wurde im jeweiligen Haushaltsjahr vereinnahmt.

Die Beteiligung ist als gewillkürtes Betriebsvermögen in den Betrieb gewerblicher Art „Bäderbetrieb der Stadt Eschweiler“ eingebracht worden. Im Rahmen der für diesen Betrieb abzugebenden Körperschaftsteuererklärung ist die Erstattung der auf die Gewinnausschüttung anrechenbaren Kapitalertragsteuer und Solidaritätszuschlag erreicht worden. Die Vereinnahmung des Erstattungsbetrages kann erst nach Abgabe der

Steuererklärung frühestens in dem Haushaltsjahr erfolgen, das der Gewinnausschüttung folgt.

<b>Rechtliche und wirtschaftliche Verhältnisse</b>
--

<b>Vermögenslage</b>	<b>2010 in Mio. €</b>	<b>2011 in Mio. €</b>	<b>2012 in Mio. €</b>
Anlagevermögen Langfristiges Vermögen	60.465	63.539	63.362
Umlaufvermögen Kurzfristiges Vermögen	32.612	29.117	24.840
<b>Bilanzsumme Aktiva</b>	<b>93.077</b>	<b>92.656</b>	<b>88.202</b>
Eigenkapital	17.417	17.082	16.437
Rückstellungen	29.057	29.156	32.878
Verbindlichkeiten	44.275	44.722	37.564
Latente Steuern	2.185	1.696	1.323
Zur Veräußerung best. Schulden	143	0	0
<b>Bilanzsumme Passiva</b>	<b>93.077</b>	<b>92.656</b>	<b>88.202</b>

<b>Ertragslage</b>	<b>2010 in Mio. €</b>	<b>2011 in Mio. €</b>	<b>2012 in Mio. €</b>
Umsatzerlöse	53.320	51.686	53.227
gewöhnl. Geschäftsergebnis	4.978	3.024	2.230
Jahresergebnis	3.602	2.170	1.704
Nettoergebnis	3.308	1.806	1.306

### 4.3. RW Holding AG

#### Gegenstand des Unternehmens

Die RW Holding AG hält über die RW Energie-Beteiligungsgesellschaft mbH & Co. KG eine indirekte Kapitalbeteiligung in Höhe von rd. 5,10 % (Aktienquote: 5,16 %) an der RWE AG. Daneben hält die RW Holding AG 3.000 Stück Stammaktien im Eigenbestand. Die wirtschaftliche Entwicklung der Gesellschaft hängt somit von den zukünftig zu erzielenden Dividendenerträgen aus der direkt und indirekt gehaltenen Beteiligung an der RWE AG ab.

Gegenstand des Unternehmens sind der Erwerb und die Verwaltung von Beteiligungen (insbesondere einer direkten oder indirekten Beteiligung an der RWE AG). Die Gesellschaft ist zu allen Geschäften und Maßnahmen berechtigt, die der Erreichung und Förderung des Gegenstandes der Gesellschaft notwendig oder nützlich erscheinen.

#### Organe des Unternehmens

##### **Vorstand:**

Die Gesellschaft wird durch zwei Vorstandsmitglieder gemeinschaftlich oder durch ein Mitglied des Vorstands zusammen mit einem Prokuristen gesetzlich vertreten.

##### **Aufsichtsrat:**

Der Aufsichtsrat besteht aus acht Mitgliedern, die von der Hauptversammlung gewählt werden.

##### **Hauptversammlung:**

Die Hauptversammlung wird, soweit nicht nach Gesetz oder Satzung auch andere Personen dazu befugt sind, vom Vorstand oder vom Aufsichtsratsvorsitzenden einberufen. Die Einberufung der Versammlung erfolgt durch einmalige Bekanntgabe im Bundesanzeiger mit den gesetzlich erforderlichen Angaben. Sie wird innerhalb der ersten 6 Monate eines jeden Geschäftsjahres abgehalten. Zum Vorsitz in der Versammlung ist der Vorsitzende des Aufsichtsrats berufen.

Jede Aktie gewährt in der Hauptversammlung eine Stimme.

#### Besetzung der Organe

##### **Städt. Vertreter in der Hauptversammlung:**

Frank Wagner

Ratsvertreter

## Rechtliche und wirtschaftliche Verhältnisse

<b>Rechtsform:</b>	Aktiengesellschaft (AG)
<b>Sitz:</b>	Herzogstraße 15, Düsseldorf
<b>Stammkapital:</b>	74.362.859,52 €
<b>Stammeinlage:</b>	279.424,00 € (entsprechend 109.150 Stückaktien)
<b>Städtischer Anteil:</b>	0,42 %
<b>Geschäftsjahr:</b>	01. September bis 31. August

## Verbindung zum städtischen Haushalt

Dem städtischen Haushalt fließt jährlich aus der Gewinnausschüttung ein Anteil entsprechend der Beteiligung an Dividende zu:

Bruttodividende:	2010	382.025,00 €
	2011	378.750,50 €
	2012	215.025,50 €

Die Steuerbelastung beinhaltet die Kapitalertragsteuer mit Steuersatz 25 % und den Solidaritätszuschlag mit 5,5 % der Kapitalertragsteuer.

Die Barausschüttung wurde im jeweiligen Haushaltsjahr vereinnahmt.

Die Beteiligung ist als gewillkürtes Betriebsvermögen in den Betrieb gewerblicher Art „Bäderbetrieb der Stadt Eschweiler“ eingebracht worden. Im Rahmen der für diesen Betrieb abzugebenden Körperschaftsteuererklärung ist die Erstattung der auf die Gewinnausschüttung anrechenbaren Kapitalertragsteuer und Solidaritätszuschlag erreicht worden. Die Vereinnahmung des Erstattungsbetrages kann erst nach Abgabe der Steuererklärung frühestens in dem Haushaltsjahr erfolgen, das der Gewinnausschüttung folgt.

<b>Rechtliche und wirtschaftliche Verhältnisse</b>
--

<b>Vermögenslage</b>	<b>2010 in T€</b>	<b>2011 in T€</b>	<b>2012 in T€</b>
Anlagevermögen	854.134	854.385	859.337
Umlaufvermögen	105.815	104.066	55.556
<b>Bilanzsumme Aktiva</b>	<b>959.949</b>	<b>958.451</b>	<b>914.892</b>
Eigenkapital	958.471	956.969	913.413
Rückstellungen	1.477	1.481	1.479
Verbindlichkeiten	1	1	0
<b>Bilanzsumme Passiva</b>	<b>959.949</b>	<b>958.451</b>	<b>914.892</b>

<b>Ertragslage</b>	<b>2010 in T€</b>	<b>2011 in T€</b>	<b>2012 in T€</b>
gewöhnl. Geschäftsergebnis	101.596	100.994	57.785
Jahresüberschuss/-fehlbetrag	100.831	100.166	57.241
Bilanzgewinn	103.636	102.133	58.578



#### 4.4. Verband der kommunalen RWE-Aktionäre GmbH

##### Gegenstand des Unternehmens

Gegenstand der Gesellschaft ist die Bildung einer einheitlichen Auffassung der Gesellschafter in energiewirtschaftlichen und damit zusammenhängenden kommunalpolitischen Fragen sowie die Unterstützung ihrer Gesellschafter bei deren Aufgaben zur Sicherung einer wirtschaftlich sinnvollen Daseinsvorsorge und bei der Darbietung einer sicheren und preiswerten Ver- und Entsorgung in den Bereichen Strom, Öl, Gas, Wasser Abwasser und Abfall.

Hierzu hat die Gesellschaft die Aufgaben die Interessen der Gesellschafter in den Fragen der Versorgung und Entsorgung ihrer Gebiete wie auch des angemessenen Einsatzes heimischer Energieträger zu koordinieren, soweit dies erforderlich ist, und diese gegenüber staatlichen Stellen, gegenüber anderen Verbänden und gegenüber der Öffentlichkeit zu vertreten sowie die Gesellschafter und ihre Gemeinden in allen Fragen der Versorgung und der Entsorgung zu beraten.

Die Gesellschaft kann nach Beschluss der Gesellschafterversammlung weitergehende Aufgaben auf dem Gebiet der öffentlichen Ver- und Entsorgungswirtschaft übernehmen. Die Übernahme sonstiger Aufgaben bedarf einer Änderung des Gesellschaftervertrages.

##### Organe des Unternehmens

###### **Geschäftsführung:**

Die Gesellschaft hat zwei Geschäftsführer. Die Gesellschaft wird gemeinsam durch die beiden Geschäftsführer oder durch einen Geschäftsführer gemeinschaftlich mit einem Prokuristen vertreten.

Die Geschäftsführer werden durch Beschluss der Gesellschafterversammlung bestellt und abberufen. Die Bestellung erfolgt jeweils auf die Dauer von sechs Jahren.

###### **Verwaltungsrat:**

Der Verwaltungsrat besteht aus dem Vorsitzenden, dem ersten und zweiten stellvertretenden Vorsitzenden und 10 weiteren Mitgliedern.

Die Mitglieder des Verwaltungsrates werden aus der Mitte der Gesellschafterversammlung für eine Amtszeit von fünf Jahren gewählt.

###### **Gesellschafterversammlung:**

Die Gesellschafterversammlungen werden durch die Geschäftsführung im Benehmen mit dem Vorsitzenden des Verwaltungsrates einberufen.

Den Vorsitz in der Gesellschafterversammlung führt der Vorsitzende des Verwaltungsrates, im Falle seiner Verhinderung der erste Stellvertreter, bei dessen Verhinderung der zweite stellvertretende Vorsitzende des Verwaltungsrates.

<b>Besetzung der Organe</b>
-----------------------------

**Städt. Vertreter in der Gesellschafterversammlung:**

Rudolf Bertram

Bürgermeister

<b>Rechtliche und wirtschaftliche Verhältnisse</b>
--

**Rechtsform:** Gesellschaft mit beschränkter Haftung  
**Sitz:** Baedekerstraße 5, Essen  
**Stammkapital:** 127.822,97 €  
**Stammeinlage:** 536,86 €  
**Städtischer Anteil:** 0,42 %  
**Geschäftsjahr:** 01. Juli bis 30. Juni

<b>Verbindung zum städtischen Haushalt</b>
--

Die Gesellschafter sind verpflichtet, zur Deckung der laufenden Ausgaben der Gesellschaft Nachschüsse in der jeweils durch Beschluss der Gesellschafterversammlung festzusetzenden Höhe zu leisten. Die zu leistenden Nachschüsse sind nach dem Verhältnis der Geschäftsanteile festzusetzen und einzuzahlen.

<b>Rechtliche und wirtschaftliche Verhältnisse</b>
--

<b>Vermögenslage</b>	<b>2009/2010 in T€</b>	<b>2010/2011 in T€</b>	<b>2011/2012 in T€</b>
Anlagevermögen	7	279	278
Umlaufvermögen	693	333	241
<b>Bilanzsumme Aktiva</b>	<b>700</b>	<b>612</b>	<b>519</b>
Eigenkapital	685	596	493
Rückstellungen	9	10	21
Verbindlichkeiten	6	6	5
<b>Bilanzsumme Passiva</b>	<b>700</b>	<b>612</b>	<b>519</b>

<b>Ertragslage</b>	<b>2009/2010 in T€</b>	<b>2010/2011 in T€</b>	<b>2011/2012 in T€</b>
Umsatzerlöse	1	2	4
gewönl. Geschäftsergebnis	-205	-215	-229
Jahresüberschuss/-fehlbetrag	-205	-215	-229

### Gegenstand des Unternehmens

Gegenstand des Unternehmens ist die Wasser- und Wärmeversorgung einschließlich Fernwärmeversorgung sowie der Einsatz von modernen Energieerzeugungsanlagen wie Blockheizkraftwerken (BHKW), die Einrichtung und der Betrieb der hierzu erforderlichen Anlagen und Werke, der Ein- und Verkauf von Wasser und Energie sowie energienaher Dienstleistungen, die Pachtung und Verpachtung, die Gründung der Erwerb und die Veräußerung derartiger Unternehmen sowie die Beteiligung an anderen Unternehmen der Wasser- und Energiewirtschaft. Die Gesellschaft ist zu allen Geschäften und Maßnahmen berechtigt, die dem Gesellschaftszweck unmittelbar oder mittelbar dienen.

### Organe des Unternehmens

#### **Geschäftsführung:**

Die Gesellschaft wird vertreten durch einen oder mehrere Geschäftsführer. Ist nur ein Geschäftsführer bestellt, so vertritt er die Gesellschaft allein. Sind mehrere Geschäftsführer bestellt, so vertreten die Gesellschaft zwei Geschäftsführer oder ein Geschäftsführer und ein Prokurist.

Geschäftsführer und Prokuristen werden vom Aufsichtsrat bestellt und abberufen.

#### **Aufsichtsrat:**

Auf den Aufsichtsrat, der die Tätigkeit der Geschäftsführung überwacht, finden die für den Aufsichtsrat der Aktiengesellschaft anzuwendenden Vorschriften keine Anwendung.

Der Aufsichtsrat besteht aus acht vom Rat der Stadt Eschweiler bestellten Mitgliedern, einem von der Stadt zu benennenden Beigeordneten der Stadt Eschweiler sowie drei von der Energie- und Wasser-Versorgung GmbH bestellten Mitgliedern.

#### **Gesellschafterversammlung:**

Die Gesellschafterversammlung hat die ihr durch Gesetz, dem Gesellschaftsvertrag und durch ausdrücklichen Beschluss der Gesellschafterversammlung zugewiesenen Befugnisse.

Den Vorsitz in der Gesellschafterversammlung führt der Aufsichtsratsvorsitzende, im Falle seiner Verhinderung dessen Stellvertreter und bei Verhinderung beider das an Lebensjahren älteste anwesende Aufsichtsratsmitglied. Ist kein Aufsichtsratsmitglied anwesend, so wählt die Gesellschafterversammlung den Vorsitzenden.



<b>Rechtliche und wirtschaftliche Verhältnisse</b>
--

<b>Vermögenslage</b>	<b>2010 in T€</b>	<b>2011 in T€</b>	<b>2012 in T€</b>
Anlagevermögen	18.260	18.298	17.472
Umlaufvermögen	2.059	1.834	2.032
RAP	0	0	0
<b>Bilanzsumme Aktiva</b>	<b>20.319</b>	<b>20.132</b>	<b>19.504</b>
Eigenkapital	4.188	4.430	3.805
Sonderposten	1.081	1.022	1.015
Rückstellungen	233	236	269
Verbindlichkeiten	14.817	14.444	14.415
<b>Bilanzsumme Passiva</b>	<b>20.319</b>	<b>20.132</b>	<b>19.504</b>

<b>Ertragslage</b>	<b>2010 in T€</b>	<b>2011 in T€</b>	<b>2012 in T€</b>
Umsatzerlöse	7.260	7.428	7.711
gewönl. Geschäftsergebnis	1.073	1.184	280
Jahresüberschuss/-fehlbetrag	815	892	25

## 5. Wirtschafts- und Strukturförderung

### 5.1. Gewerbe-Technologie-Center Eschweiler GmbH

#### Gegenstand des Unternehmens

Gegenstand des Unternehmens ist die Förderung von Unternehmen, die in der Stadt Eschweiler Sitz oder Betriebsstätte haben bzw. nehmen werden, insbesondere das Ermöglichen von Existenzgründungen sowie die Förderung von Innovation und Technologietransfer durch das Betreiben eines Technologie-Centers. Dazu gehört auch das Angebot von Beratungs- und anderen Dienstleistungen. Die Gesellschaft ist zu allen Geschäften und Maßnahmen berechtigt, die den Gesellschaftszweck fördern. Sie kann sich hierbei anderer Unternehmen bedienen und/oder an ihnen beteiligen.

#### Organe des Unternehmens

##### **Geschäftsführung:**

Die Gesellschaft hat einen oder mehrere Geschäftsführer. Sind mehrere Geschäftsführer vorhanden, so wird die Gesellschaft durch zwei Geschäftsführer gemeinsam oder durch einen Geschäftsführer in Gemeinschaft mit einem Prokuristen vertreten.

Die Bestellung erfolgt durch die Gesellschafterversammlung.

##### **Gesellschafterversammlung:**

Die Stadt Eschweiler wird in der Gesellschafterversammlung vertreten durch den Bürgermeister und drei weiteren Ratsmitglieder sowie durch zwei weitere, vom Bürgermeister zu benennende Vertreter der Stadtverwaltung Eschweiler.

Die Sparkasse Aachen wird in der Gesellschafterversammlung vertreten durch vier Sitze. Hiervon stellt die Sparkasse je einen Sitz der Industrie- und Handelskammer Aachen sowie der Handwerkskammer zu Verfügung. Die weiteren Gesellschafter werden durch je einen Sitz vertreten. Vorsitzender der Gesellschafterversammlung ist der Bürgermeister der Stadt Eschweiler.

#### Besetzung der Organe

##### **Geschäftsführer:**

Dietmar Röhrig

Städt. Verwaltungsrat

##### **Städt. Vertreter in der Gesellschafterversammlung:**

Rudolf Bertram

Bürgermeister

Herrmann Gödde

Beigeordneter

Heinz Rehahn

städt. Angestellter

Peter Gartzen

Ratsvertreter

Frank Wagner  
Dr. Christoph Herzog

Ratsvertreter  
Ratsvertreter

### Rechtliche und wirtschaftliche Verhältnisse

**Rechtsform:** Gesellschaft mit beschränkter Haftung  
**Sitz:** Gartenstraße 38, Eschweiler  
**Stammkapital:** 25.850,00 €  
**Stammeinlage:** 14.850,00 €  
**Städtischer Anteil:** 57,44 %

### Verbindung zum städtischen Haushalt

Im Bedarfsfalle müssten bei entsprechenden Gesellschafterbeschlüssen nach gesellschafts-/satzungsrechtlichen Regelungen ggfls. auch Zuschüsse geleistet werden, soweit Eigenmittel der GmbH nicht ausreichen.

### Rechtliche und wirtschaftliche Verhältnisse

<b>Vermögenslage</b>	<b>2010 in T€</b>	<b>2011 in T€</b>	<b>2012 In T€</b>
Anlagevermögen	21	18	16
Umlaufvermögen	74	86	88
Rechnungsabgrenzungsposten	2	2	2
Nicht durch Eigenkapital gedeckter Fehlbetrag	91	72	57
<b>Bilanzsumme Aktiva</b>	<b>188</b>	<b>178</b>	<b>163</b>
Eigenkapital	0	0	0
Rückstellungen	11	13	14
Verbindlichkeiten	173	159	143
Rechnungsabgrenzungsposten	4	6	6
<b>Bilanzsumme Passiva</b>	<b>188</b>	<b>178</b>	<b>163</b>

<b>Ertragslage</b>	<b>2010 in T€</b>	<b>2011 in T€</b>	<b>2012 In T€</b>
Umsatzerlöse	230	220	222
gewöohnl. Geschäftsergebnis	3	19	15
Jahresüberschuss/-fehlbetrag	3	19	15

## 5.2. Strukturförderung Eschweiler Verwaltungs GmbH

### Gegenstand des Unternehmens

Gegenstand der Gesellschaft sind die Geschäftsführung und Vertretung sowie die Übernahme der persönlichen Haftung der Strukturförderungsgesellschaft Eschweiler mbH & Co. KG mit dem Sitz in Eschweiler, die die Förderung der städtebaulichen und wirtschaftlichen Entwicklung der Stadt Eschweiler für die Stadt Eschweiler zum Gegenstand hat.

### Organe des Unternehmens

#### **Geschäftsführung:**

Die Gesellschaft hat einen oder mehrere Geschäftsführer.

Ist nur ein Geschäftsführer vorhanden, so vertritt er die Gesellschaft alleine. Sind mehrere Geschäftsführer vorhanden, so wird die Gesellschaft jeweils von zwei Geschäftsführern gemeinsam oder von einem Geschäftsführer gemeinsam mit einem Prokuristen vertreten. Auch wenn mehrere Geschäftsführer vorhanden sind, kann einem oder mehreren dieser Geschäftsführer das Recht zur Einzelvertretung durch das für die Bestellung zuständige Organ verliehen werden.

#### **Gesellschafterversammlung:**

Die Gesellschafterbeschlüsse werden in Gesellschafterversammlungen gefasst; dabei gewähren je 100,00 € eines Geschäftsanteils eine Stimme. Die Stadt Eschweiler wird durch den Bürgermeister sowie vier stimmberechtigte Mitglieder des Rates der Stadt Eschweiler repräsentiert, der diese jeweils für die Dauer einer kommunalen Wahlperiode ernennt. Die Gesellschafterversammlung wählt aus ihrer Mitte ihre/n Vorsitzende/n und eine/n Vertreter/in.

Die Stadt Eschweiler ist berechtigt, weitere Ratsmitglieder mit beratender Stimme in die Gesellschafterversammlung zu entsenden.

Die ordentliche Gesellschafterversammlung ist innerhalb der ersten neun Monate des Geschäftsjahres abzuhalten.

### Besetzung der Organe

#### **Geschäftsführer:**

Dietmar Röhrig  
Hermann Gödde

Städt. Verwaltungsrat  
Beigeordneter



**Städt. Vertreter in der Gesellschafterversammlung:**

Rudolf Bertram	Bürgermeister
Peter Gartzen	Ratsvertreter
Angelika Köhler	Ratsvertreterin
Thomas Graff	Ratsvertreter
Hans-Jürgen Krieger	Ratsvertreter

<b>Rechtliche und wirtschaftliche Verhältnisse</b>
--

<b>Rechtsform:</b>	Gesellschaft mit beschränkter Haftung (GmbH)
<b>Sitz:</b>	Johannes-Rau-Platz 1, Eschweiler
<b>Stammkapital:</b>	25.000,00 €
<b>Städtischer Anteil:</b>	100,00 %

<b>Verbindung zum städtischen Haushalt</b>
--

Die Beteiligung hat keine Auswirkungen auf den städtischen Haushalt.

<b>Rechtliche und wirtschaftliche Verhältnisse</b>
--

<b>Vermögenslage</b>	<b>2010 in T€</b>	<b>2011 in T€</b>	<b>2012 in T€</b>
Anlagevermögen	0	0	0
Umlaufvermögen	31	32	54
<b>Bilanzsumme Aktiva</b>	<b>31</b>	<b>32</b>	<b>54</b>
Eigenkapital	29	29	27
Rückstellungen	2	2	2
Verbindlichkeiten	0	0	25
<b>Bilanzsumme Passiva</b>	<b>31</b>	<b>32</b>	<b>54</b>

<b>Ertragslage</b>	<b>2010 in T€</b>	<b>2011 in T€</b>	<b>2012 in T€</b>
Umsatzerlöse	46	48	29
gewöhnl. Geschäftsergebnis	1	1	19
Jahresüberschuss/-fehlbetrag	1	0	-2

**Gegenstand des Unternehmens**

Gegenstand der Gesellschaft ist die Förderung der städtebaulichen, strukturellen und wirtschaftlichen Entwicklung innerhalb des Stadtgebietes Eschweiler unter besonderer Berücksichtigung der Wohnraumversorgung, der sozialen Infrastruktur sowie der Sicherung bestehender und der Schaffung neuer Arbeitsplätze durch Erwerb und Erschließung stadtentwicklungsrelevanter bebauter und unbebauter Grundstücke mit dem Ziel der Vermarktung sowie Betreiben von Wirtschaftsförderung.

Die Gesellschaft ist zu allen Geschäften und Maßnahmen berechtigt, die den Gesellschaftszweck fördern. Sie kann sich hierzu anderer Unternehmen bedienen.

Insbesondere ist die Gesellschaft berechtigt, zur Förderung des Gesellschaftszweckes auf in ihrem Eigentum stehenden Grundstücken Baumaßnahmen, auch zum Zwecke der Vermietung an Dritte, durchzuführen. Die Gesellschaft ist ausdrücklich nicht berechtigt, Bauträgermaßnahmen durchzuführen.

**Organe des Unternehmens**

**Geschäftsführung:**

Zur Geschäftsführung und Vertretung ist die Strukturförderung Eschweiler Verwaltungs GmbH berechtigt und verpflichtet.

**Aufsichtsrat:**

Der Aufsichtsrat hat die Komplementärin (Strukturförderung Eschweiler Verwaltungs GmbH) zu überwachen und zu beraten. Er kann für die Geschäftsführung der Komplementärin eine Geschäftsordnung erlassen.

Der Aufsichtsrat besteht aus fünf Mitgliedern. Geborenes Mitglied und Vorsitzender ist der/die jeweilige Bürgermeister/in der Stadt Eschweiler.

Die stimmberechtigten und beratenden Aufsichtsratsmitglieder werden von den Gesellschaftern grundsätzlich auf fünf Jahre entsandt. Die Amtszeit entsandter kommunaler Vertreter endet mit der Wahlperiode der kommunalen Vertretungen. Sie bleiben im Amt bis ein Nachfolger benannt ist. Die Gesellschafter haben das Recht, die von ihnen entsandten Aufsichtsratsmitglieder jederzeit abzurufen bzw. zu ersetzen.

Die von der Stadt Eschweiler entsandten Mitglieder des Aufsichtsrates unterliegen den Weisungen des Rates der Stadt Eschweiler bzw. der von ihm gebildeten Ausschüsse.

### **Gesellschafterversammlung:**

Gesellschafterbeschlüsse werden in Gesellschafterversammlungen gefasst. Je 100,00 € bezogen auf das Stammkapital gewähren eine Stimme. Die Stadt Eschweiler wird in der Gesellschafterversammlung durch den Bürgermeister sowie vier stimmberechtigte Mitglieder des Rates repräsentiert, die dieser jeweils für die Dauer einer kommunalen Wahlperiode ernennt. Die Gesellschafterversammlung wählt aus ihrer Mitte ihre/n Vorsitzende/n und eine/n Vertreter/in.

Die Stadt Eschweiler ist berechtigt, weitere Ratsmitglieder mit beratender Stimme in die Gesellschafterversammlung zu entsenden.

Die ordentliche Gesellschafterversammlung ist innerhalb der ersten neun Monate des Geschäftsjahres abzuhalten.

<b>Besetzung der Organe</b>
-----------------------------

#### **Geschäftsführer:**

Dietmar Röhrig	Städt. Verwaltungsrat
Hermann Gödde	Beigeordneter

#### **Städt. Vertreter im Aufsichtsrat:**

Rudolf Bertram	Bürgermeister
Leonhard Gehlen	Ratsvertreter
Stefan Löhmann	Ratsvertreter
Stefan Kämmerling	Ratsvertreter
Peter Kendziora	Ratsvertreter
Ute Casel	Ratsvertreterin
Wolfgang Peters	Ratsvertreter
Hans-Jürgen Krieger	Ratsvertreter
Dietmar Widell	Ratsvertreter

#### **Städt. Vertreter in der Gesellschafterversammlung:**

Rudolf Bertram	Bürgermeister
Dieter Weißhaupt	Ratsvertreter (bis 13.04.2012)
Brigitte Priem	Ratsvertreterin (ab 03.05.2012)
Martin Scholz	Ratsvertreter
Renée Grafen	Ratsvertreterin
Hans-Jürgen Krieger	Ratsvertreter

<b>Rechtliche und wirtschaftliche Verhältnisse</b>
--

<b>Rechtsform:</b>	Kommanditgesellschaft (mbH & Co. KG)
<b>Sitz:</b>	Johannes-Rau-Platz 1, Eschweiler
<b>Stammkapital:</b>	3.800.000,00 €
<b>Stammeinlage:</b>	189.400,00 €
<b>Städtischer Anteil:</b>	100,00 %

<b>Verbindung zum städtischen Haushalt</b>
--

Die Beteiligung hat ggfls. Auswirkungen auf den städtischen Haushalt, da die Stadt Eschweiler Kommanditistin und insofern unmittelbare Steuerschuldnerin ist. Diese finanziellen Auswirkungen können im Bedarfsfall dann jedoch an die Gesellschaft weitergegeben werden.

<b>Rechtliche und wirtschaftliche Verhältnisse</b>
--

<b>Vermögenslage</b>	<b>2010 in T€</b>	<b>2011 in T€</b>	<b>2012 in T€</b>
Anlagevermögen	14.465	14.107	13.702
Umlaufvermögen	12.763	12.503	12.585
RAP	144	124	103
<b>Bilanzsumme Aktiva</b>	<b>27.372</b>	<b>26.733</b>	<b>26.390</b>
Eigenkapital	4.265	4.343	4.876
Rückstellungen	28	77	189
Verbindlichkeiten	23.079	22.314	21.325
<b>Bilanzsumme Passiva</b>	<b>27.372</b>	<b>26.733</b>	<b>26.390</b>

<b>Ertragslage</b>	<b>2010 in T€</b>	<b>2011 in T€</b>	<b>2012 in T€</b>
Umsatzerlöse	451	253	318
gewöohnl. Geschäftsergebnis	-27	115	2
Jahresüberschuss/-fehlbetrag	-48	77	50

### Gegenstand des Unternehmens

Die Aufgaben der Gesellschaft bestehen darin, die wirtschaftliche Entwicklung in der StädteRegion Aachen in struktureller Hinsicht unter Beachtung ökologischer Erfordernisse voranzutreiben und zu begleiten. Ziel ist es, neue Arbeitsplätze zu schaffen; bestehende Arbeitsplätze zu sichern sowie für die Ansiedlung von Gewerbetreibenden im Gebiet der Gesellschaft zu werben.

Zur Erreichung dieses Zwecks erbringt die Gesellschaft Informations- und Beratungsleistungen für Unternehmen, sonstige wirtschaftliche Zielgruppen wie auch für Gebietskörperschaften und sonstige Institutionen und Personen. Die Leistungen für Unternehmen umfassen insbesondere den Nachweis von Grundstücksflächen zum Zwecke der Ansiedlung sowie die Beratung über öffentliche Finanzierungshilfen.

Die Gesellschaft kann auch selber Grundstücke und grundstücksgleiche Rechte erwerben, bebauen und veräußern, Grundstücke sanieren sowie Gebäude errichten und im Public-Leasing-Verfahren finanzieren.

Die Gesellschaft ist berechtigt, Entwicklungsprojekte in der StädteRegion zu planen, zu realisieren und zu verwalten.

Die Gesellschaft darf alle sonstigen Maßnahmen vornehmen, die ihrem Unternehmenszweck förderlich sind, insbesondere

- mit anderen Einrichtungen im In- und Ausland, die gleiche oder ähnliche Ziele verfolgen, kooperieren,
- sich an Gesellschaften, die gleiche oder ähnliche Zwecke verfolgen, beteiligen.
- Zweigniederlassungen errichten.

Die Gesellschaft ist verpflichtet, ihre Geschäfte zum Wohle aller beteiligten Städte und Gemeinden zu betreiben.

### Organe des Unternehmens

#### **Geschäftsführung:**

Die Gesellschaft hat einen oder mehrere Geschäftsführer. Sie werden von der Gesellschafterversammlung bestellt oder abberufen.

#### **Aufsichtsrat:**

Der Aufsichtsrat besteht einschließlich des Vorsitzenden aus 16 Mitgliedern. Je ein Mitglied wird von den Städten Alsdorf, Baesweiler, Eschweiler, Herzogenrath, Monschau, Stolberg und Würselen und den Gemeinden Roetgen und Simmerath entsandt sowie der Sparkasse Aachen.

Das entsandte Mitglied kann nur der jeweilige Hauptverwaltungsbeamte der Stadt bzw. ein Mitglied des Vorstandes der Sparkasse Aachen sein. Vorsitzender ist der jeweilige Städteregionsrat der StädteRegion Aachen. Der stellvertretende Vorsitzende wird von den Aufsichtsratsmitgliedern der Städte und Gemeinden sowie der Sparkasse Aachen aus deren Mitte gewählt. Weitere geborene Mitglieder sind der jeweilige Kämmerer der StädteRegion Aachen und vier vom Städteregionstag zu entsendende Städteregionsratsmitglieder.

### **Besetzung der Organe**

#### **Städt. Vertreter im Aufsichtsrat:**

Rudolf Bertram

Bürgermeister

#### **Städt. Vertreter in der Gesellschafterversammlung:**

Peter Gartzen

Ratsvertreter

### **Rechtliche und wirtschaftliche Verhältnisse**

<b>Rechtsform:</b>	Gesellschaft mit beschränkter Haftung
<b>Sitz:</b>	Alsdorf
<b>Gezeichnetes Kapital:</b>	2.303.500,00 €
<b>Stammeinlage:</b>	189.400,00 €
<b>Städtischer Anteil:</b>	8,22 %

### **Verbindung zum städtischen Haushalt**

Die Beteiligung hat keine Auswirkungen auf den städtischen Haushalt.

<b>Rechtliche und wirtschaftliche Verhältnisse</b>
--

<b>Vermögenslage</b>	<b>2010 in T€</b>	<b>2010 in T€</b>	<b>2012 in T€</b>
Anlagevermögen	7.915	6.981	6.748
Umlaufvermögen	28.874	25.648	23.173
RAP	2	0	11
Aktive latente Steuern	9	17	30
<b>Bilanzsumme Aktiva</b>	<b>36.800</b>	<b>32.646</b>	<b>29.962</b>
Eigenkapital	1.904	2.088	2.318
Rückstellungen	170	355	373
Verbindlichkeiten	34.723	30.200	27.269
RAP	2	3	2
<b>Bilanzsumme Passiva</b>	<b>36.800</b>	<b>32.646</b>	<b>29.962</b>

<b>Ertragslage</b>	<b>2010 in T€</b>	<b>2011 in T€</b>	<b>2012 in T€</b>
Umsatzerlöse	2.370	2.627	2.127
gewönl. Geschäftsergebnis	-284	-234	-159
Ertr. aus Gesell.zuschüssen	463	461	398
Jahresüberschuss/-fehlbetrag	170	184	230

## 5.5. Flugplatz Aachen-Merzbrück GmbH

### Gegenstand des Unternehmens

Gegenstand der Gesellschaft ist der Betrieb, die Unterhaltung und der Ausbau des Verkehrslandeplatzes und des Segelfluggeländes Aachen-Merzbrück. Der Flugplatz dient der Allgemeinen Luftfahrt und Luftfahrzeugen bis 5,7 t Höchstabfluggewicht. Er steht ferner der Rheinisch-Westfälischen Hochschule Aachen und der Fachhochschule Aachen für wissenschaftliche und Forschungszwecke zur Verfügung. Beim Betrieb und beim Ausbau des Flugplatzes sind die Belange des Umweltschutzes, insbesondere die „Verordnung über die zeitliche Einschränkung des Flugbetriebes mit Leichtflugzeugen und Motorseglern an Landeplätzen“ zu beachten.

### Organe des Unternehmens

#### **Geschäftsführung:**

Der Geschäftsführer wird von der Gesellschafterversammlung bestellt.

#### **Aufsichtsrat:**

Die Gesellschaft hat einen Aufsichtsrat, dessen Mitglieder von den Gesellschaftern wie folgt entsandt werden:

Stadtentwicklung Würselen GmbH & Co.KG	2 Mitglieder
Fluggemeinschaft Aachen	1 Mitglied
StädteRegion Aachen	1 Mitglied
Stadt Aachen	2 Mitglieder
Stadt Eschweiler	2 Mitglieder

### Besetzung der Organe

#### **Städt. Vertreter im Aufsichtsrat:**

Hermann Gödde	Beigeordneter
Peter Gartzen	Ratsvertreter

#### **Städt. Vertreter in der Gesellschafterversammlung:**

Peter Gartzen	Ratsvertreter
---------------	---------------



<b>Rechtliche und wirtschaftliche Verhältnisse</b>
--

**Rechtsform:** Gesellschaft mit beschränkter Haftung  
**Sitz:** Merzbrück 216, 52146 Würselen  
**Stammkapital:** 57.000,00 €  
**Stammeinlage:** 14.255,52 €  
**Städtischer Anteil:** 25,01 %

<b>Verbindung zum städtischen Haushalt</b>
--

Die Stadt Eschweiler entrichtet den jährlich in ihrer Anteilshöhe anfallenden Pachtzins (für 2012: 7.237,67 €) sowie anteilig den Kapitaldienst (für 2012: 29.278,10 €)

<b>Rechtliche und wirtschaftliche Verhältnisse</b>
--

Vermögenslage	2010 in T€	2011 in T€	2012 in T€
Anlagevermögen	1.628	1.671	1.628
Umlaufvermögen	329	303	417
<b>Bilanzsumme Aktiva</b>	<b>1.957</b>	<b>1.974</b>	<b>2.045</b>
Eigenkapital	89	161	249
Sonderposten Invest.zusch.	22	11	1
Rückstellungen	33	35	33
Verbindlichkeiten	1.813	1.767	1.718
RAP	0	0	45
<b>Bilanzsumme Passiva</b>	<b>1.957</b>	<b>1.974</b>	<b>2.045</b>

Ertragslage	2010 in T€	2011 in T€	2012 in T€
Umsatzerlöse	210	206	208
gewönl. Geschäftsergebnis	-87	-73	-56
Ertr. aus Gesell.zuschüssen	90	105	104
Jahresüberschuss/-fehlbetrag	3	33	48

## 5.6. Entwicklungsgesellschaft Indeland GmbH

### Gegenstand des Unternehmens

Die Gesellschaft verfolgt ausschließlich und unmittelbar gemeinnützige Zwecke im Sinne des Abschnittes „Steuerbegünstigte Zwecke“ der Abgabenordnung.

Gegenstand des Unternehmens ist die Förderung von Bildung und Erziehung, Kunst und Kultur, Umwelt- und Landschaftsschutz sowie der Jugendhilfe und des Sports im Bereich und Umfeld des Tagebaus Inden.

Die Gesellschaft kann auch eigene Projekte, die unmittelbar und ausschließlich steuerbegünstigten Zwecken dienen, durchführen, damit der Bereich und das Umfeld des Tagebaus Inden der Öffentlichkeit zugänglich gemacht wird. Dies soll insbesondere durch Veranstaltungen, Ausstellungen oder Publikationen geschehen.

### Organe des Unternehmens

#### **Geschäftsführung:**

Die Gesellschaft hat einen oder mehrere Geschäftsführer. Ist nur ein Geschäftsführer vorhanden, so vertritt er die Gesellschaft allein. Sind mehrere Geschäftsführer vorhanden, so wird die Gesellschaft durch zwei von ihnen gemeinschaftlich oder durch einen von ihnen in Gemeinschaft mit einem Prokuristen vertreten.

#### **Aufsichtsrat:**

Jeder Gesellschafter entsendet drei Mitglieder in den Aufsichtsrat. Die Gesellschafterversammlung kann die Aufnahme weiterer Mitglieder, als beratende Mitglieder, beschließen und diese benennen.

Die Mitglieder des Aufsichtsrates sind jeweils für die Amtszeit der kommunalen Räte/des Kreistages mit der Maßgabe berufen, dass die Amtszeit der Aufsichtsratsmitglieder jeweils 3 Monate nach dem erstmaligen Zusammentritt der neu gewählten Räte/des neu gewählten Kreistages endet.

#### **Gesellschafterversammlung:**

Die Mitglieder der Gesellschafterversammlung werden von der Vertretung des jeweiligen Gesellschafters entsandt. Die kommunalen Vertreter haben die Interessen ihrer Kommune/ihrer Kreises zu vertreten und sind gemäß § 113 Abs. 1 GO NRW/§ 53 Abs. 1 KrO NRW an die Beschlüsse ihrer Räte/Kreistage gebunden.

Die Mitglieder der Gesellschafterversammlung sind jeweils für die Amtszeit der kommunalen Räte/des Kreistages mit der Maßgabe berufen, dass die Amtszeit der Aufsichtsratsmitglieder jeweils 3 Monate nach dem erstmaligen Zusammentritt der neu gewählten Räte/des neu gewählten Kreistages endet.

## Besetzung der Organe

### Städt. Vertreter im Aufsichtsrat:

Rudolf Bertram	Bürgermeister
Peter Kendziora	Ratsvertreter
Manfred Groß	Ratsvertreter

### Städt. Vertreter in der Gesellschafterversammlung:

Kristina Klinkenberg	Ratsvertreterin
----------------------	-----------------

## Rechtliche und wirtschaftliche Verhältnisse

<b>Rechtsform:</b>	Gesellschaft mit beschränkter Haftung
<b>Sitz:</b>	Bismarckstraße 16, Düren
<b>Stammkapital:</b>	25.000,00 €
<b>Stammeinlage:</b>	2.250,00 € (ab 23.06.2010)
<b>Städtischer Anteil:</b>	9,00 %

## Verbindung zum städtischen Haushalt

Die Beteiligung hat keine Auswirkungen auf den städtischen Haushalt.

## Rechtliche und wirtschaftliche Verhältnisse

Vermögenslage	2010 in T€	2011 in T€	2012 in T€
Anlagevermögen	36	30	22
Umlaufvermögen	2.844	2.765	1.477
RAP	1	1	1
<b>Bilanzsumme Aktiva</b>	<b>2.881</b>	<b>2.796</b>	<b>1.500</b>
Eigenkapital	39	39	39
Sonderposten	29	24	11
Rückstellungen	40	40	52
Verbindlichkeiten	1.808	2.693	1.399
RAP	965	0	0
<b>Bilanzsumme Passiva</b>	<b>2.881</b>	<b>2.796</b>	<b>1.500</b>

Ertragslage	2010 in T€	2011 in T€	2012 in T€
Umsatzerlöse	1.793	1.272	1.982
gewöhnl. Geschäftsergebnis	0	0	0
Jahresüberschuss/-fehlbetrag	0	0	0

## **6. Wohnungswesen**

### **6.1. Gemeinnützige Wohnungsbaugesellschaft für die Städteregion Aachen GmbH**

#### **Gegenstand des Unternehmens**

Zweck der Gesellschaft ist vorrangig eine sichere und sozial verantwortbare Wohnungsverorgung der breiten Schichten der Bevölkerung (gemeinnütziger Zweck).

Die Gesellschaft errichtet, betreut, bewirtschaftet und verwaltet Bauten in allen Rechts- und Nutzungsformen, darunter Eigenheime und Eigentumswohnungen. Sie kann außerdem alle im Bereich der Wohnungswirtschaft, des Städtebaus, der Infrastruktur anfallenden Aufgaben übernehmen, Grundstücke erwerben, belasten und veräußern sowie Erbaurechte ausgeben. Sie kann Gemeinschaftsanlagen und Folgeeinrichtungen, Läden und Gewerbebauten, soziale, wirtschaftliche und kulturelle Einrichtungen und Dienstleistungen bereitstellen. Die Gesellschaft ist berechtigt, Zweigniederlassungen zu errichten, andere Unternehmen zu erwerben, zu gründen oder sich an solchen zu beteiligen.

Die Gesellschaft darf auch sonstige Geschäfte betreiben, sofern diese dem Gesellschaftszweck (mittelbar oder unmittelbar) dienlich sind.

Die Gesellschaft führt ihre Geschäfte nach Grundsätzen der Wohnungsgemeinnützigkeit im Sinne des Gesellschaftsvertrages.

Die Preisbildung für die Überlassung von Mietwohnungen und die Veräußerung von Wohnungsbauten soll angemessen sein, d. h. eine Kostendeckung einschließlich angemessener Verzinsung des Eigenkapitals sowie die Bildung ausreichender Rücklagen unter Berücksichtigung einer Gesamtrentabilität des Unternehmens ermöglichen.

#### **Organe des Unternehmens**

##### **Geschäftsführung:**

Die Gesellschaft hat je nach der Bestimmung des Aufsichtsrates einen oder mehrere Geschäftsführer.

Die Geschäftsführer werden vom Aufsichtsrat auf die Dauer von 5 Jahren bestellt. Wiederholte Bestellung ist zulässig. Die Bestellung kann vorzeitig nur aus wichtigem Grund von der Gesellschafterversammlung widerrufen werden.

##### **Aufsichtsrat:**

Der Aufsichtsrat besteht aus 12 Mitgliedern. Ihm gehören an:

- Der Städteregionsrat der StädteRegion Aachen,
- der vom Städteregionsrat der StädteRegion Aachen für wohnungsbaurelevante Angelegenheiten benannte Dezernent,
- aufgrund eines Beschlusses des Städteregionstages der StädteRegion Aachen fünf Städteregionstagsmitglieder,
- vier von der Gesellschafterversammlung zu wählende Mitglieder aus dem Kreis der Wahlbeamten der Gesellschaftergemeinden sowie ein von der Gesellschafterversammlung zu wählendes Mitglied des Vorstandes der Sparkasse Aachen.

### **Gesellschafterversammlung:**

Die Gesellschafter üben in der Gesellschafterversammlung die ihnen in Angelegenheiten der Gesellschaft zustehenden Rechte gemeinschaftlich durch Beschlussfassung aus.

In der Gesellschafterversammlung gewähren je angefangene 50,00 € Geschäftsanteil eine Stimme.

Ein Gesellschafter, der durch die Beschlussfassung entlastet oder von einer Verbindlichkeit befreit werden soll, hat hierbei kein Stimmrecht und darf ein solches auch nicht für andere ausüben. Das gilt auch für eine Beschlussfassung, welche die Vornahme eines Rechtsgeschäftes oder die Einleitung oder Erledigung eines Rechtsstreites gegenüber einem Gesellschafter betrifft.

<b>Besetzung der Organe</b>
-----------------------------

#### **Städt. Vertreter im Aufsichtsrat:**

Rudolf Bertram

Bürgermeister

#### **Städt. Vertreter in der Gesellschafterversammlung:**

Jakob Bündgen

Ratsvertreter (vom 01.02.2012  
bis 04.12.2012)

Kristina Klinkenberg

Ratsvertreterin (ab 04.12.2012)

<b>Rechtliche und wirtschaftliche Verhältnisse</b>
--

<b>Rechtsform:</b>	Gesellschaft mit beschränkter Haftung
<b>Sitz:</b>	Mauerfeldchen 72, Würselen
<b>Stammkapital:</b>	1.000.000,00 €
<b>Stammeinlage:</b>	43.500,00 €
<b>Städtischer Anteil:</b>	4,35 %

<b>Verbindung zum städtischen Haushalt</b>
--

Über eine Gewinnausschüttung beschließen die Gesellschafter.  
Letzte Dividendenzahlung: 1996

<b>Rechtliche und wirtschaftliche Verhältnisse</b>
--

<b>Vermögenslage</b>	<b>2010 in T€</b>	<b>2011 in T€</b>	<b>2012 in T€</b>
Anlagevermögen	25.675	27.600	30.902
Umlaufvermögen	4.521	2.418	2.921
RAP	9	9	8
<b>Bilanzsumme Aktiva</b>	<b>30.205</b>	<b>30.027</b>	<b>33.831</b>
Eigenkapital	8.684	9.004	9.327
Rückstellungen	150	171	169
Verbindlichkeiten	21.372	20.851	24.335
RAP	0	0	0
<b>Bilanzsumme Passiva</b>	<b>30.205</b>	<b>30.027</b>	<b>33.831</b>

<b>Ertragslage</b>	<b>2010 in T€</b>	<b>2011 in T€</b>	<b>2012 in T€</b>
Umsatzerlöse	4.042	4.122	4.299
gewöhl. Geschäftsergebnis	732	420	433
Jahresüberschuss/-fehlbetrag	635	321	322

## 6.2. Wohnungsgenossenschaft Eschweiler eG

### Gegenstand der Genossenschaft

Zweck der Genossenschaft ist die Förderung ihrer Mitglieder vorrangig durch eine gute, sichere und sozial verantwortbare Wohnungsversorgung.

Die Genossenschaft kann Bauten in allen Rechts- und Nutzungsformen bewirtschaften, errichten, erwerben und betreuen. Sie kann alle im Bereich der Wohnungswirtschaft, des Städtebaus und der Infrastruktur anfallenden Aufgaben übernehmen. Hierzu gehören Gemeinschaftsanlagen und Folgeeinrichtungen, Läden und Räume für Gewerbetreibende, soziale, wirtschaftliche und kulturelle Einrichtungen und Dienstleistungen.

### Organe der Genossenschaft

#### **Vorstand:**

Der Vorstand besteht aus mindestens zwei Personen. Sie müssen Mitglied der Genossenschaft sein.

Die Vorstandsmitglieder werden vom Aufsichtsrat auf die Dauer von 5 Jahren bestellt. Ihre Wiederbestellung ist zulässig. Die Bestellung endet spätestens bei Vollendung des 75igsten Lebensjahres. Die Bestellung kann vorzeitig nur durch die Mitgliederversammlung widerrufen werden.

#### **Aufsichtsrat:**

Der Aufsichtsrat besteht aus mindestens drei Mitgliedern. Die Mitgliederversammlung kann eine höhere Zahl festsetzen. Die Mitglieder des Aufsichtsrates müssen persönlich Mitglied der Genossenschaft sein. Wahl bzw. Wiederwahl können nur vor Vollendung des 75igsten Lebensjahres erfolgen.

Die Aufsichtsratsmitglieder werden von der Mitgliederversammlung für 3 Jahre gewählt.

#### **Mitgliederversammlung:**

Die ordentliche Mitgliederversammlung muss spätestens bis zum 30. Juni jeden Jahres stattfinden.

Der Vorstand hat der ordentlichen Mitgliederversammlung den Jahresabschluss (Bilanz, GuV und Anhang) sowie den Lagebericht nebst den Bemerkungen des Aufsichtsrates vorzulegen. Der Aufsichtsrat hat der Mitgliederversammlung über seine Tätigkeit zu berichten.

<b>Besetzung der Organe</b>
-----------------------------

**Städt. Vertreter in der Mitgliederversammlung:**

Stephan Löhmann

Ratsvertreter

<b>Rechtliche und wirtschaftliche Verhältnisse</b>
--

**Rechtsform:** Eingetragene Genossenschaft  
**Sitz:** Merkurstraße 4, Eschweiler  
**Stammkapital:** 628.275,03 €  
**Stammeinlage:** 32.200,00 €  
**Städtischer Anteil:** 5,13 %

<b>Verbindung zum städtischen Haushalt</b>
--

Dem städtischen Haushalt wird auf das maßgebliche Guthaben von 161 gezeichneten Anteilen à 200,00 € (Stammeinlage) eine jährliche Dividende in Höhe von derzeit 4% gezahlt.

Dividende 2012: 1.288,00 €

<b>Rechtliche und wirtschaftliche Verhältnisse</b>
--

<b>Vermögenslage</b>	<b>2010 in T€</b>	<b>2011 in T€</b>	<b>2012 in T€</b>
Anlagevermögen	16.169	15.821	15.659
Umlaufvermögen	1.442	1.583	1.659
RAP	6	5	4
<b>Bilanzsumme Aktiva</b>	<b>17.617</b>	<b>17.409</b>	<b>17.322</b>
Eigenkapital	3.257	3.681	4.096
Rückstellungen	493	505	522
Verbindlichkeiten	13.866	13.222	12.702
RAP	0	0	2
<b>Bilanzsumme Passiva</b>	<b>17.617</b>	<b>17.409</b>	<b>17.322</b>

<b>Ertragslage</b>	<b>2010 in T€</b>	<b>2011 in T€</b>	<b>2012 in T€</b>
Umsatzerlöse	3.517	3.535	3.582
gewöhnl. Geschäftsergebnis	333	493	465
Jahresüberschuss/-fehlbetrag	187	398	371



## 7. Sonstige

### 7.1. Freizeitzentrum Blaustein-See GmbH

#### Gegenstand des Unternehmens

Ziel der Freizeitzentrum Blaustein-See GmbH ist, der Bevölkerung eine Anlage mit Einrichtungen zur Erholung und Freizeitgestaltung zur Verfügung zu stellen. Dieser Zielsetzung entspricht die gemeinsame Verfolgung des Objektes durch mehrere (öffentlich-rechtliche) Gebietskörperschaften.

#### Organe des Unternehmens

##### **Geschäftsführung:**

Die Gesellschaft hat einen oder mehrere Geschäftsführer.

Ist nur ein Geschäftsführer bestellt, wird sie durch diesen vertreten. Sind mehrere Geschäftsführer bestellt, vertreten diese die Gesellschaft gemeinsam.

##### **Gesellschafterversammlung:**

Die Rechte, die den Gesellschaftern nach dem Gesetz und durch den Gesellschaftervertrag zustehen, werden durch Beschlussfassung in der Gesellschafterversammlung ausgeübt. Die Gesellschafter werden durch die von ihnen bestellten Personen vertreten.

Je 51,13 € eines Geschäftsanteils gewähren eine Stimme. Ein Gesellschafter kann seine Stimme nur einheitlich abgeben.

#### Besetzung der Organe

##### **Geschäftsführer:**

Hermann Gödde

Beigeordneter

##### **Städt. Vertreter in der Gesellschafterversammlung:**

Rudolf Bertram

Bürgermeister

#### Rechtliche und wirtschaftliche Verhältnisse

<b>Rechtsform:</b>	Gesellschaft mit beschränkter Haftung
<b>Sitz:</b>	Johannes-Rau-Platz 1, 52249 Eschweiler
<b>Stammkapital:</b>	25.564,59 €
<b>Stammeinlage:</b>	10.481,48 €
<b>Städtischer Anteil:</b>	41,00 %

<b>Verbindung zum städtischen Haushalt</b>
--

Im Bedarfsfall werden bei entsprechenden Gesellschafterbeschlüssen nach gesellschafts-/satzungsrechtlichen Regelungen Darlehen und ggfls. auch Zuschüsse geleistet, wenn die Eigenmittel der GmbH nicht ausreichen.

<b>Rechtliche und wirtschaftliche Verhältnisse</b>
--

<b>Vermögenslage</b>	<b>2010 in T€</b>	<b>2011 in T€</b>	<b>2012 in T€</b>
Anlagevermögen	2.869	2.860	2.854
Umlaufvermögen	42	78	70
RAP	1	1	1
<b>Bilanzsumme Aktiva</b>	<b>2.912</b>	<b>2.939</b>	<b>2.925</b>
Eigenkapital	1.738	1.604	1.417
Rückstellungen	13	25	
Verbindlichkeiten	1.151	1.301	
RAP	10	9	
<b>Bilanzsumme Passiva</b>	<b>2.912</b>	<b>2.939</b>	

<b>Ertragslage</b>	<b>2010 in T€</b>	<b>2011 in T€</b>	<b>2012 in T€</b>
Umsatzerlöse	79	68	
gewöhl. Geschäftsergebnis	-170	-129	
Jahresüberschuss/-fehlbetrag	-175	-134	

### Gegenstand des Unternehmens

Gegenstand des Unternehmens ist die Erbringung von Leistungen im Rahmen der Entwässerung, der Abfallbeseitigung, des Bestattungswesens, der Straßenreinigung, des Baubetriebshofes einschließlich Straßenunterhaltung und einschließlich der Grünflächenpflege für Liegenschaften der Stadt Eschweiler, vorrangig für das Gebiet der Stadt Eschweiler.

### Organe des Unternehmens

#### **Geschäftsführung:**

Die Gesellschaft hat einen oder mehrere Geschäftsführer. Sind mehrere Geschäftsführer vorhanden, so wird die Gesellschaft durch zwei Geschäftsführer gemeinsam oder durch einen Geschäftsführer mit einem Prokuristen vertreten.

Die Bestellung oder Abberufung der Geschäftsführer steht der Gesellschafterversammlung zu.

Je ein Geschäftsführer wird auf Vorschlag der Stadt und dem privaten Partner von der Gesellschafterversammlung bestellt und abberufen.

#### **Aufsichtsrat:**

Der Aufsichtsrat besteht aus elf Mitgliedern und setzt sich zusammen aus

- sechs von der Stadt Eschweiler entsandten Mitgliedern,
- drei vom privaten Partner entsandten Mitgliedern und
- zwei nach den Bestimmungen des Betriebsverfassungsgesetzes 1952 gewählten Vertretern der Arbeitnehmer der Gesellschaft.

Der Bürgermeister der Stadt Eschweiler ist unter Anrechnung auf die Zahl der von der Stadt entsandten Mitglieder geborenes Mitglied und Vorsitzender des Aufsichtsrates.

#### **Gesellschafterversammlung:**

Die Stadt Eschweiler wird in der Gesellschafterversammlung durch den Bürgermeister der Stadt Eschweiler oder durch einen vom Bürgermeister vorgeschlagenen und vom Rat der Stadt Eschweiler bestimmten Beamten oder Angestellten der Stadt Eschweiler sowie durch eine weitere, durch den Rat der Stadt Eschweiler benannte Person vertreten.

Der private Partner wird durch zwei von seiner Geschäftsführung schriftlich bestimmten Personen vertreten.

Jährlich findet mindestens eine Gesellschafterversammlung statt, und zwar spätestens vier Monate nach Ablauf des Geschäftsjahres. Den Vorsitz der Gesellschafterversammlung übernimmt ein Vertreter der Stadt Eschweiler. Den stellvertretenden Vorsitz übernimmt ein Vertreter des privaten Partners.

Je 50 Euro eines Geschäftsanteils gewähren eine Stimme.

### Besetzung der Organe

**Städt. Vertreter in der Geschäftsführung:**

Manfred Knollmann	Beigeordneter
-------------------	---------------

**Städt. Vertreter im Aufsichtsrat:**

Rudolf Bertram	Bürgermeister
Stefan Kämmerling	Ratsvertreter
Leonhard Gehlen	Ratsvertreter
Stephan Löhmann	Ratsvertreter
Bernd Schmitz	Ratsvertreter
Ulrich Göbbels	Ratsvertreter

**Städt. Vertreter in der Gesellschafterversammlung:**

Rudolf Bertram	Bürgermeister
Angelika Zimmermann	Ratsvertreterin

### Rechtliche und wirtschaftliche Verhältnisse

<b>Rechtsform:</b>	Gesellschaft mit beschränkter Haftung (GmbH)
<b>Sitz:</b>	An der Wasserwiese 6, Eschweiler
<b>Stammkapital:</b>	250.000,00 €
<b>Stammeinlage:</b>	127.500,00 €
<b>Städtischer Anteil:</b>	51,00 %

### Verbindung zum städtischen Haushalt

Die buchmäßige Überschuldung zum 31.12.2010 in Höhe von 6.175 T€ wird durch folgende Maßnahmen beseitigt:

Zu Gesellschafterdarlehen der Schönackers Umweltdienste GmbH & Co. KG in Höhe von 4.320 T€ nebst Zinsen wurde Rangrücktritt vereinbart. Der danach verbleibende Fehlbetrag ist durch eine harte Patronatserklärung derselben Gesellschafterin über einen Höchstbetrag von 1.700 T€ abgedeckt.

<b>Rechtliche und wirtschaftliche Verhältnisse</b>
--

<b>Vermögenslage</b>	<b>2010 in T€</b>	<b>2011 in T€</b>	<b>2012 in T€</b>
Anlagevermögen	2.493	2.861	3.306
Umlaufvermögen	672	703	756
RAP	69	17	12
Nicht durch Eigenkapital gedeckter Fehlbetrag	6.175	4.975	4.247
<b>Bilanzsumme Aktiva</b>	<b>9.409</b>	<b>8.555</b>	<b>8.321</b>
Eigenkapital	0	0	0
Rückstellungen	513	431	418
Verbindlichkeiten	8.882	8.114	7.897
RAP	14	10	6
<b>Bilanzsumme Passiva</b>	<b>9.409</b>	<b>8.555</b>	<b>8.321</b>

<b>Ertragslage</b>	<b>2010 in T€</b>	<b>2011 in T€</b>	<b>2012 in T€</b>
Umsatzerlöse	7.938	6.193	6.259
gewönl. Geschäftsergebnis	-150	1.211	761
Jahresüberschuss/-fehlbetrag	-143	1.200	727

### 7.3. **Betreuungseinrichtung für Kinder und Jugendliche der Stadt Eschweiler, Anstalt des öffentlichen Rechts – BKJ Eschweiler**

#### **Gegenstand der Anstalt**

Aufgabe der Anstalt ist die Organisation, Verwaltung und der Betrieb des städtischen Kindergartenwesens sowie sonstiger Betreuungseinrichtungen u. a. an Schulen der Stadt Eschweiler.

Zur Erfüllung ihrer Aufgaben kann die Anstalt im Rahmen der Gesetze Neben- und Hilfsbetriebe einrichten und unterhalten, die die Aufgaben der Anstalt fördern und wirtschaftlich mit ihnen zusammenhängen.

Die Rechtsstellung der Stadt Eschweiler als örtlicher Träger der öffentlichen Jugendhilfe und die damit verbundene Rechtsstellung des Jugendamtes und des Jugendhilfeausschusses der Stadt Eschweiler bleibt unberührt.

#### **Organe der Anstalt**

##### **Vorstand:**

Der Vorstand besteht aus einem Mitglied. Die Haftung des Vorstandes bestimmt sich unbeschadet der Art des Anstellungsverhältnisses bei beamteten Vorstandsmitgliedern und deren Stellvertretern/-innen originär, bei Vorstandsmitgliedern im Arbeitsverhältnis analog der Rechtsvorschrift zur Beamtenhaftung in der jeweils geltenden Fassung.

Der Vorstand sowie der stellvertretende Vorstand werden vom Verwaltungsrat für die Dauer von höchstens fünf Jahren bestellt, erneute Bestellungen sind zulässig.

##### **Verwaltungsrat:**

Der Verwaltungsrat besteht aus der/dem Vorsitzenden und 12 übrigen Mitgliedern. Der Verwaltungsrat kann durch Beschluss des Rates der Stadt Eschweiler um beratende Mitglieder erweitert werden.

Vorsitzender der Verwaltungsrates ist der Beigeordnete der Stadt Eschweiler, zu dessen Geschäftsbereich die der Anstalt übertragenen Aufgaben gehören. Sofern die übertragenen Aufgaben mehreren Geschäftsbereichen zuzuordnen sind, entscheidet der Bürgermeister über den Vorsitz. Er entscheidet ferner über den stellvertretenden Vorsitz aus den Mitgliedern der Verwaltung.

Die übrigen Mitglieder des Verwaltungsrates werden vom Rat der Stadt Eschweiler für die Dauer von fünf Jahren gewählt.

Die Amtszeit von Mitgliedern des Verwaltungsrates, die dem Rat der Stadt Eschweiler angehören, endet mit dem Ende der Wahlzeit oder dem vorzeitigen Ausscheiden aus dem Rat der Stadt Eschweiler.

## Besetzung der Organe

### Vorstand:

Vera Joußen

### Städt. Vertreter im Verwaltungsrat:

Manfred Knollmann	Erster Beigeordneter
Monika Medic	Ratsvertreterin
Helen Weidenhaupt	Ratsvertreterin
Dietmar Schultheis	Ratsvertreter
Leonhard Gehlen	Ratsvertreter
Oliver Liebchen	Ratsvertreter
Achim Schyns	Ratsvertreter
Frank Kortz	Ratsvertreter
Ute Casel	Ratsvertreterin
Maria Mund	Ratsvertreterin
Gabriele Pieta	Ratsvertreterin
Erich Spies	Ratsvertreter

## Rechtliche und wirtschaftliche Verhältnisse

<b>Rechtsform:</b>	Anstalt des öffentlichen Rechts (AöR)
<b>Sitz:</b>	Johannes-Rau-Platz 1, 52249 Eschweiler
<b>Stammkapital:</b>	500.000,00 €
<b>Stammeinlage:</b>	500.000,00 €
<b>Städtischer Anteil:</b>	100,00 %

## Verbindung zum städtischen Haushalt

Die in der Gewinn- und Verlustrechnung der BKJ ausgewiesenen Jahresfehlbeträge werden grundsätzlich vom städtischen Haushalt abgedeckt. Hierzu leistet die Stadt Eschweiler festgelegte monatliche Zuwendungen an die BKJ. Ein hiernach verbleibender Fehlbetrag wird zunächst auf neue Rechnung vorgetragen. Kommt es innerhalb von 5 Jahren zu keinem Ausgleich der Fehlbeträge durch Jahresüberschüsse, so wird der dann verbleibende Betrag, soweit es die Eigenkapitalausstattung zulässt, durch Abbuchung von den Rücklagen ausgeglichen; ist dies nicht der Fall, wird dieser von der Stadt Eschweiler ausgeglichen.

<b>Rechtliche und wirtschaftliche Verhältnisse</b>
--

<b>Vermögenslage</b>	<b>2010 in T€</b>	<b>2011 in T€</b>	<b>2012 in T€</b>
Anlagevermögen	2.356	3.289	4.730
Umlaufvermögen	1.334	1.448	984
Forderung gg. den Träger	336	328	313
RAP	3	3	0
<b>Bilanzsumme Aktiva</b>	<b>4.029</b>	<b>5.069</b>	<b>6.027</b>
Eigenkapital	607	759	804
Rückstellungen	1.167	1.366	1.458
Sonderposten Invest.zusch.	29	638	764
Verbindlichkeiten	2.227	2.306	3.001
RAP	0	0	0
<b>Bilanzsumme Passiva</b>	<b>4.029</b>	<b>5.069</b>	<b>6.027</b>

<b>Ertragslage</b>	<b>2010 in T€</b>	<b>2011 in T€</b>	<b>2012 in T€</b>
Umsatzerlöse	4.011	4.379	4.826
gewöhl. Geschäftsergebnis	-241	152	45
Jahresüberschuss/-fehlbetrag	-175	152	45



## 7.4. Energeticon gemeinnützige GmbH

### Gegenstand des Unternehmens

Die Gesellschaft verfolgt ausschließlich und unmittelbar gemeinnützige Zwecke im Sinne des Abschnittes „Steuerbegünstigte Zwecke“ der Abgabenordnung.

Zweck der Gesellschaft ist die Förderung von Wissensvermittlung über energiegeschichtliche und –technische Entwicklung, Bildung und Erziehung, Kunst und Kultur, Umwelt und Landschaftsschutz, Denkmal und Heimatpflege und Heimatkunde.

Die Gesellschaftszwecke werden verwirklicht durch die Errichtung und den Betrieb des Energeticon – Euregionales Zentrum für Energieentwicklung und Bergbaugeschichte eines Ausstellungs-, Fachinformations- und Veranstaltungszentrums rund um das Thema Energie, Energieentwicklung und –zukunft als außerschulischer Lernort und Museum auf dem Gebiet des Annaparks im Zentrum der Stadt Alsdorf, die Erstellung von Nutzungskonzepten für Industriedenkmäler unter Einbeziehung und Berücksichtigung des langfristigen Erhalts dieser Denkmäler auf dem Gebiet des Annaparks im Zentrum der Stadt Alsdorf sowie deren sinnvoller Nutzung und Zugang für die Allgemeinheit.

### Organe des Unternehmens

#### **Geschäftsführung:**

Die Gesellschaft hat einen oder mehrere Geschäftsführer. Der Geschäftsführer vertritt die Gesellschaft. Es können Prokuristen bestellt werden.

Der Geschäftsführer hat die Geschäfte der Gesellschaft nach Maßgabe des Gesetzes, des Gesellschaftsvertrages, der Beschlüsse der Gesellschafterversammlung und des Aufsichtsrats zu führen.

#### **Aufsichtsrat:**

Der Aufsichtsrat besteht aus 9 Mitgliedern. 5 Mitglieder werden vom Landschaftsverband Rheinland, 3 Mitglieder von der Stadt Alsdorf und 1 Mitglied von der StädteRegion Aachen entsandt.

Die Mitglieder des Aufsichtsrates werden von der Vertretung des jeweiligen Gesellschafters entsandt. Sie haben die Interessen ihrer Vertretung zu verfolgen, sind an die Beschlüsse ihrer Vertretung gebunden und haben ihr Amt auf deren Beschluss jederzeit niederzulegen. Die Mitglieder des Aufsichtsrates bleiben bis zur jeweiligen Entsendung eines Nachfolgers im Amt.

#### **Gesellschafterversammlung:**

Die Mitglieder der Gesellschafterversammlung werden von der Vertretung des jeweiligen Gesellschafters entsandt. Sie haben die Interessen ihrer Vertretung zu verfolgen, sind an

die Beschlüsse ihrer Vertretung gebunden und haben ihr Amt auf deren Beschluss jederzeit niederzulegen. Sie bleiben bis zur jeweiligen Entsendung eines Nachfolgers im Amt.

Jeder Euro eines Geschäftsanteils gewährt eine Stimme.

### Besetzung der Organe

#### Städt. Vertreter in der Gesellschafterversammlung:

Jakob Bündgen

Ratsvertreter

### Rechtliche und wirtschaftliche Verhältnisse

**Rechtsform:** Gesellschaft mit beschränkter Haftung  
**Sitz:** Konrad-Adenauer-Allee 7, Alsdorf  
**Stammkapital:** 26.000,00 €  
**Stammeinlage:** 650,00 €  
**Städtischer Anteil:** 2,50 %

### Verbindung zum städtischen Haushalt

Die Beteiligung hat keine Auswirkungen auf den städtischen Haushalt.

### Rechtliche und wirtschaftliche Verhältnisse

Vermögenslage	2010 in T€	2011 in T€	2012 in T€
Anlagevermögen	0	99	592
Umlaufvermögen	100	1.216	734
RAP	0	0	1
<b>Bilanzsumme Aktiva</b>	<b>100</b>	<b>1.315</b>	<b>1.327</b>
Eigenkapital	62	1.058	974
Rückstellungen	3	189	53
Sonderposten	0	40	269
Verbindlichkeiten	36	27	31
RAP	0	2	0
<b>Bilanzsumme Passiva</b>	<b>100</b>	<b>1.315</b>	<b>1327</b>

Ertragslage	2010 in T€	2011 in T€	2012 in T€
Umsatzerlöse	0	60	37
gewöhnl. Geschäftsergebnis	1	-61	-84
Jahresüberschuss/-fehlbetrag	1	-62	-84

### **Gegenstand der Genossenschaft**

Zweck der Genossenschaft ist die wirtschaftliche Förderung und Betreuung der Mitglieder.

Gegenstand des Unternehmens ist die Durchführung von banküblichen und ergänzenden Geschäften, insbesondere die Pflege des Spargedankens, vor allen durch Annahme von Spareinlagen, die Einnahme von sonstigen Anlagen, die Gewährung von Krediten aller Art, die Übernahme von Bürgschaften, Garantien und sonstigen Gewährleistungen sowie die Durchführung von Treuhandgeschäften, die Durchführung des Zahlungsverkehrs.

Ferner die Durchführung des Auslandsgeschäfts einschließlich des An- und Verkaufs von Devisen und Sorten, die Vermögensberatung, Vermögensvermittlung und Vermögensverwaltung, der Erwerb und die Veräußerung sowie die Verwahrung und Verwaltung von Wertpapieren und anderen Vermögenswerten, die Vermittlung oder der Verkauf von Bausparverträgen, Versicherungen, Reisen und Immobilien, die Beantragung öffentlicher Baufinanzierungsmittel und die Betreuung der Antragsteller, Übernahme von Testamentsvollstreckungen für Mitglieder.

### **Organe der Gesellschaft**

#### **Vorstand:**

Der Vorstand leitet die Genossenschaft in eigener Verantwortung. Er führt die Geschäfte der Genossenschaft gemäß den Vorschriften der Gesetze, insbesondere des Genossenschaftsgesetzes, der Satzung und der Geschäftsordnung für den Vorstand.

Die Vorstandsmitglieder werden vom Aufsichtsrat bestellt und angestellt; er kann einen Vorsitzenden oder Sprecher des Vorstandes benennen.

Die Vertreterversammlung kann jederzeit ein Vorstandsmitglied seines Amtes entheben.

#### **Aufsichtsrat:**

Der Aufsichtsrat besteht aus mindestens drei Mitgliedern, höchstens fünf Mitgliedern, die von der Vertreterversammlung gewählt werden.

#### **Vertreterversammlung:**

Die Vertreterversammlung besteht aus den gewählten Vertretern. Jeder Vertreter hat eine Stimme. Die Vertreter sind an Weisungen ihrer Wähler gebunden. Vertreter können nur natürliche, unbeschränkt geschäftsfähige Personen sein, die Mitglied der Genossenschaft sind und nicht dem Vorstand oder dem Aufsichtsrat angehören.

Den Vorsitz in der Vertreterversammlung führt der Vorsitzende des Aufsichtsrates oder sein Stellvertreter. Durch Beschluss der Vertreterversammlung kann der Vorsitz einem Mitglied des Vorstands, des Aufsichtsrates, einem anderen Mitglied der Genossenschaft oder einem Vertreter des Prüfungsverbandes übertragen werden.

### Besetzung der Organe

#### Städt. Vertreter in der Vertreterversammlung:

keine

### Rechtliche und wirtschaftliche Verhältnisse

**Rechtsform:** Eingetragene Genossenschaft (eG)  
**Sitz:** Franzstr. 8 – 10, Eschweiler  
**Gezeichnetes Kapital:** 3.375.234,21 €  
**Stammeinlage Stadt:** 780,00 €  
**Städtischer Anteil:** 0,02 %

### Verbindung zum städtischen Haushalt

Dem städtischen Haushalt wird jährlich eine Dividende in Höhe von 39,00 € zugeführt.

### Rechtliche und wirtschaftliche Verhältnisse

Vermögenslage	2010 in T€	2011 in T€	2012 in T€
Anlagevermögen	38.131	36.090	38.950
Umlaufvermögen	167.826	178.316	180.791
<b>Bilanzsumme Aktiva</b>	<b>205.957</b>	<b>214.406</b>	<b>219.740</b>
Eigenkapital	13.667	14.170	14.779
Rückstellungen	4.243	2.810	2.924
Verbindlichkeiten	187.974	197.360	201.958
Sonderposten	9	15	25
RAP	62	51	54
<b>Bilanzsumme Passiva</b>	<b>205.957</b>	<b>214.406</b>	<b>219.740</b>

Ertragslage	2010 in T€	2011 in T€	2012 in T€
Ergeb. normale Geschäft	2.417	1.889	2.108
Jahresüberschuss/-fehlbetrag	621	628	641

### **Gegenstand der Unternehmens**

Gegenstand des Unternehmens ist die automatisierte Informationsverarbeitung für alle hierfür geeigneten Aufgaben kommunaler Gesellschafter, ihrer kommunalen Unternehmen und wirtschaftlich selbstständigen Organisationseinheiten sowie ihrer juristischen Personen des öffentlichen Rechts.

Weiterhin führt die Gesellschaft IT-gestützte Qualifizierung von Mitarbeiterinnen und Mitarbeitern der kommunalen Gesellschafter, sowie deren kommunalen Gesellschaften, sowie von Einwohnern und Einwohnerinnen der kommunalen Gesellschafter für den ersten Arbeitsmarkt durch.

### **Organe der Gesellschaft**

#### **Geschäftsführung:**

Die Gesellschaft hat einen oder mehrere Geschäftsführer. Hat sie mehrere Geschäftsführer, wird die Gesellschaft durch zwei Geschäftsführer oder durch einen Geschäftsführer und einen Prokuristen vertreten.

#### **Aufsichtsrat:**

Der Aufsichtsrat besteht aus fünfzehn Mitgliedern.

Die Aufsichtsratsmitglieder werden von den Gesellschaftern in Anlehnung an die Höhe ihrer Beteiligung am Stammkapital der Gesellschaft entsandt.

#### **Gesellschafterversammlung:**

Gesellschafterversammlungen werden durch die Geschäftsführung einberufen. Die Gesellschafterversammlung besteht aus jeweils einem Vertreter pro Gesellschafter.

Jeder Gesellschafter kann in und außerhalb einer Gesellschafterversammlung Auskunft über die Angelegenheiten der Gesellschaft verlangen, die Bücher und Schriften der Gesellschaft einsehen und sich unterjährig Bilanzen anfertigen lassen.

Der Vorsitzende der Gesellschafterversammlung wird aus der Mitte der Gesellschafter von diesen gewählt.

### **Besetzung der Organe**

#### **Städt. Vertreter in der Gesellschafterversammlung:**

Heinz Rehahn

büroleitender Dienststellenleiter

<b>Rechtliche und wirtschaftliche Verhältnisse</b>
--

**Rechtsform:** Gesellschaft mit beschränkter Haftung  
**Sitz:** Lombardenstraße 24, 52070 Aachen  
**Gezeichnetes Kapital:** 307.228,00 €  
**Stammeinlage Stadt:** 3.072,28 €  
**Städtischer Anteil:** 1,00 %

<b>Verbindung zum städtischen Haushalt</b>
--

Dem städtischen Haushalt fließt jährlich aus der Gewinnausschüttung ein Anteil entsprechend der Beteiligung zu:

Gewinnanteil :                      2012                                      16.655,00 €

<b>Rechtliche und wirtschaftliche Verhältnisse</b>
--

Vermögenslage	2010 in T€	2011 in T€	2012 in T€
Anlagevermögen	0	0	10.337
Umlaufvermögen	0	0	3.322
RAP	0	0	797
<b>Bilanzsumme Aktiva</b>	<b>0</b>	<b>0</b>	<b>14.457</b>
Eigenkapital	0	0	2.661
Rückstellungen	0	0	4.608
Verbindlichkeiten	0	0	7.171
RAP	0	0	17
<b>Bilanzsumme Passiva</b>	<b>0</b>	<b>0</b>	<b>14.457</b>

Ertragslage	2010 in T€	2011 in T€	2012 in T€
Umsatzerlöse	0	0	46.033
Betriebsergebnis	0	0	3.017
Gesamtergebnis	0	0	2.797