

Geilenkirchen

Bürgerbroschüre



Vorwort

**Sehr geehrte Leserinnen und Leser,
liebe Mitbürgerinnen und Mitbürger,**

in der Neuauflage der Informationsbroschüre der Stadt Geilenkirchen erwartet Sie eine Fülle an aktuellen Informationen rund um unsere Stadt. Vom Behördenwegweiser über ein Ärzteverzeichnis, einen Stadtplan, Informationen über soziale Einrichtungen wie Pflegeheime oder Schulen oder auch Angaben zu Freizeitbeschäftigungen – das breite Spektrum an Erläuterungen lässt kaum eine Frage offen. Und sollte dies doch einmal der Fall sein, helfen Ihnen die Mitarbeiterinnen und Mitarbeiter der Stadtverwaltung gerne weiter.

Geilenkirchens Stadtgeschichte reicht über 650 Jahre in die Vergangenheit zurück, und hiervon legen noch zahlreiche historische Gebäude im Stadtkern Zeugnis ab. Insgesamt fügen sie sich harmonisch ins moderne Stadtbild, das durch zahlreiche Sanierungs- und Modernisierungsmaßnahmen in neuem Glanz erstrahlt. Breite Fußgängerbereiche, verkehrsberuhigte Zonen, ein Einkaufszentrum und diverse gastronomische Betriebe laden zum Bummeln und Verweilen ein.

Das umfangreiche Einkaufsangebot der Innenstadt wird durch die drei Gewerbegebiete Niederheid, Selka und Fürthenrode erweitert. Kennzeichnend für diese Bereiche ist die Branchenvielfalt, die vom Einzelhandel über Handwerksbetriebe bis zu Bauunternehmen reicht. Auch einige weltweit operierende Unternehmen, die z.B. der Automobil-Zulieferer- und IT-Branche entstammen, schätzen

Geilenkirchens Lage in der Euregio Maas-Rhein.

Optimal über Autobahnen und Schienenverkehr erreichbar, profitiert Geilenkirchen von seiner Nähe zu zahlreichen Hochschulen und Großstädten in Nordrhein-Westfalen, Belgien und den Niederlanden.

Daneben zeichnet Geilenkirchen seine hohe Lebensqualität aus. Wer seinen Lebensmittelpunkt in unsere Stadt verlegen möchte, kann sich zwischen Wohnmöglichkeiten im Innenstadtbereich oder in den landschaftlich reizvoll gelegenen Ortschaften entscheiden. Das Angebot an Kindergärten, mehrsprachigen Grundschulen, Sekundarschulen und weiterführenden Schulen ist breit gefächert, so dass keine weiten Fahrtwege für Schülerinnen und Schüler anfallen. Ärztliche Versorgung, Seniorenheime und ein über die Region hinaus renommiertes Krankenhaus vervollständigen das Angebot sozialer Einrichtungen.

Wer seine Freizeit aktiv gestalten möchte, kann in Geilenkirchen auf verschiedenste Sport- und Freizeitmöglichkeiten zurückgreifen. Der öffentliche Golfplatz, verschiedene Ballsportanlagen, ein Hallenbad, mehrere Fitnessstudios und über 140 Vereine bieten alles was das Herz eines Freizeitsportlers begehrt. Daneben kommen Wanderer und Radfahrer im Umland Geilenkirchens auf ihre Kosten: Wasserburgen, Schlösser und Naturdenkmäler laden zur Besichtigung ein. Ein besonderes Highlight und eine Entdeckungsreise wert ist die Teverener Heide. Attraktive Wanderwege führen durch das abwechslungsreiche Land-



schaftsmosaik mit Heide, Moor und Seen. Seit 1977 steht das empfindliche Gelände unter Naturschutz und beheimatet mehr als 200 bedrohte Pflanzen- und Tierarten.

Ich hoffe, dass ich Ihnen mit dieser Informationsbroschüre vielleicht Unbekanntes näher bringen kann, nützliche Informationen gebe und Ihre Neugier wecken konnte.

Falls Sie einmal nicht die richtigen Hinweise finden, scheuen Sie sich nicht, mich oder meine Mitarbeiterinnen und Mitarbeiter im Hauptamt anzusprechen unter der Telefonnummer 02451 / 629127 oder per E-mail stadt@geilenkirchen.de.

Geilenkirchen im März 2012

Thomas Fiedler, Bürgermeister

Inhaltsverzeichnis

- | | | | |
|--------------|--|-------|--|
| 4 | Geschichte | 22-23 | Stadtplan |
| 5 | Zahlen, Daten, Fakten | 25 | Soziale Fürsorge |
| 5-6 | Geilenkirchen auf einen Blick | | Notruftafel |
| 7 | Der Stadtrat | | Versorgung, Entsorgung |
| | Fraktionsvorsitzende | 26 | Hallenbad |
| 8 | Ortsvorsteher/innen | | Turn- und Sportstätten |
| 9 | Behördliche Einrichtungen | 27-29 | Vereine, Verbände |
| 11-14 | Was erledige ich wo? | 30 | (Schul-)Stadt Geilenkirchen |
| 15 | Auch im Internet | | Impressum |
| 16 | Bürgerbüro Geilenkirchen | 31 | Freizeit und Naherholung |
| | Schulen | 33 | Geilenkirchen – Wirtschaftsstandort |
| 17 | Kulturelle Einrichtungen | 36-39 | Individuelles Dorfleben |
| | Kirchen und kirchliche Einrichtungen | 40 | Kultur |
| | Kindergärten, Kindertagesstätten | | Wochenmarkt in Geilenkirchen |
| 18-19, 24-25 | Gesundheitswesen, Krankenhäuser, Ärzte | 41 | Städtepartnerschaft |
| 21 | Straßenverzeichnis Geilenkirchen | 42 | Was ist der Stadtjugendring Geilenkirchen? |

Verbandswasserwerk



– Versorgungsgebiet –

Gemeinden Gangelt und Selfkant
Stadt Geilenkirchen
Stadt Hückelhoven – Stadtteil Brachelen

Gangelt GmbH

– Verwaltung –

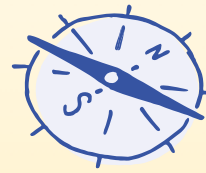
Von-Siemens-Straße 4 · 52511 Geilenkirchen
Tel. 0 24 51/4 90 08-0 · Fax 4 90 08-10
E-Mail: info@wasserwerk-gangelt.de
www.wasserwerk-gangelt.de

Kompetent in allen Fragen des Alters

Franziskusheim gGmbH

*Der Pflegestützpunkt
in Geilenkirchen*

®



Demenz-Beratung

Ein Service der Franziskusheim gGmbH

Im Alter ein Zuhause



Franziskusheim

Ein Haus der Franziskusheim gGmbH

®



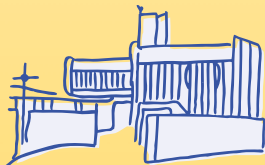
Burg Trips

Ein Haus der Franziskusheim gGmbH

®

Tagespflege bei uns auch...
stundenweise · kostenlos · samstags

**Kostenloser
Probetag!**



**Tagespflegehaus
St. Josef**

Ein Haus der Franziskusheim gGmbH

**Kostenloses
Probeessen!**



Fahrbarer Mittagstisch

Ein Service der Franziskusheim gGmbH

Sprechen Sie uns an. Wir beraten Sie gerne.

Franziskusheim gGmbH

Zum Kniepbusch 5 · 52511 Geilenkirchen

Telefon 0 24 51 / 62 09-0 · info@franziskusheim-glk.de

www.franziskusheim-glk.de

Geschichte

Hier weht ein frischer Wind: Das Gesicht des Stadtkerns hat sich in den letzten Jahren grundlegend gewandelt.

Im Süden des Kreises Heinsberg, am Kreuzungspunkt der Bundesstraßen 221 (Aachen-Kleve) und 56 (Bonn-Sittard/NL), liegt die mittlere kreisangehörige Stadt Geilenkirchen. Umgeben von überwiegend ländlicher Struktur zählt die Stadt über 28.000 Einwohner. Der außerordentlichen Verkehrsgunst ist es zu verdanken, dass Geilenkirchen seit jeher Bedeutung für ein größeres Umland hat.

Geilenkirchen ist der Ort, bei dem ein freier Franke Gelo einst Burg und Eigenkirche errichtete.

Urkundlich ist der Ort Geilenkirchen seit 1170 nachgewiesen (älteste Namensformen: Gelenkirken, Gelenkirchen). Eine Besiedlung ist sicher viel früher erfolgt.

Um die Wende vom 12. zum 13. Jahrhundert finden erstmals die Herren von Geilenkirchen geschichtliche Erwähnung. Ihr Stammsitz wird jene ältere, in einer Wurtschleife gelegene Burg gewesen sein.

In der Nähe von Burg und Kirche hat sich die hochmittelalterliche Siedlung Geilenkirchen entwickelt. Hier vollzog sich auch die Stadtwerdung Geilenkirchens im späten 14. Jahrhundert.

Indiz dafür ist eine Urkunde vom 27. Mai 1386, in der die „stede“ (Städte) Geilenkirchen, Heinsberg, Sittard und Susteren/NL für eine Schuldverschreibung des Herrn von Heinsberg mithafteten und sie mitbesiegeln. Geilenkirchen siegelt hier also gleichberechtigt mit den älteren Städten Heinsberg, Sittard und Susteren/NL. Im Jahre 1986 feierte Geilenkirchen die 600. Wiederkehr seiner Stadtwerdung. In 2011 wurde das 625-jährige Stadtjubiläum im kleinen Rahmen mit Veranstaltungen wie z. B. der einmaligen Ausstellung „Geilenkirchener Motive“ begangen. Zahlreiche historische Bauwerke, darunter Burgen, Schlösser und Patrizierhäuser, geben heute noch Zeugnis von einer äußerst interessanten Stadtgeschichte. Geschichtliche Vergangenheit und moderne Gegenwart begegnen uns in Geilenkirchen auf Schritt und Tritt.

Das Stadtzentrum ist umgeben von einigen Dutzend sauberen und gepflegten Dörfern, in

denen ein sympathischer Menschenschlag zu Hause ist.

Für seine Bürger hat Geilenkirchen einen hohen Wohn- und Freizeitwert.

Neben vorzüglichen Einkaufsmöglichkeiten sind ein umfassendes Bildungsangebot und eine ganze Palette von sozialen Einrichtungen - ein modernes Krankenhaus, Altenwohnheime und Kindergärten - vorhanden. Ein Sportzentrum mit Hallenbad, Sauna und Sporthalle, Tennishallen und -plätze, ein 9-Loch-Golfplatz, Reithalle, Segel- und Modellflugplatz sowie zahlreiche Sportplätze bieten Möglichkeiten der Freizeitgestaltung.

Den Erholungssuchenden vermittelt die Stadt im Tal der Wurm, inmitten von versteckt liegenden Burgen und Schlössern, früheren Wassermühlen und stattlichen Gutshöfen, ein Bild der Ruhe und Geborgenheit. Der zentral gelegene Wurmauenpark hat sich schnell zu einem beliebten Treffpunkt für Jung und Alt entwickelt. Besondere Anziehungskraft übt auch die nahe gelegene Tevereiner Heide aus. Dieses geschlossene Wald- und Heidegebiet in einer Größe von rund 10 Quadratkilometern wird nicht nur wegen seiner einmaligen Naturlandschaft mit überaus seltenen Pflan-

zen von Naturkundlern geschätzt. Durch größere Funde aus der mittleren Steinzeit ist dieses Gebiet ebenso Archäologen bekannt. Aufgrund ihrer Bedeutung für die Steinzeitforschung nimmt die Tevereiner Heide längst einen hervorgehobenen Platz in der archäologischen Fachliteratur ein.

Die Reize dieser Stadt wissen nicht zuletzt die Angehörigen der Bundeswehr und der NATO zu schätzen, die Geilenkirchen als Soldaten kennen lernen. Zwischen ihnen und der Bevölkerung besteht ein harmonisches Miteinander.

Die Stadt leistet auch ihren Beitrag zur internationalen Verständigung und Annäherung, indem sie seit jeher freundschaftliche Beziehungen zu den benachbarten Städten im niederländisch-belgischen Grenzraum unterhält. Darüber hinaus besteht seit 1966 eine Partnerschaft mit der französischen Stadt Quimperlé in der Bretagne, die in der Bevölkerung beider Städte bereits tief verwurzelt ist.

Im Jahr 2006 konnte das 40-jährige Bestehen der Städtepartnerschaft begangen werden. Wegen ihrer Bemühungen um das Zusammenwachsen der Europäer wurden den Städten Quimperlé und Geilenkirchen bereits hohe Auszeichnungen verliehen, so z.B. 1993 die Europafahne und 1998 die Europaplakette.



Bischöfliches Gymnasium St. Ursula

  <p>Gerbergasse 1, 52511 Geilenkirchen Tel. 02451/2274, Fax 02451/66470 E-Mail: lynevondeberg@t-online.de</p>	  <p>Gerbergasse 6, 52511 Geilenkirchen Tel. 02451/9153892, Fax 02451/66470 E-Mail: musik.lynevondeberg.ohg@googlemail.com</p>
---	---

Zahlen, Daten, Fakten

Historische Sehenswürdigkeiten sind weit über die Stadtgrenzen hinaus bekannt.

Geilenkirchen liegt im äußersten Westen der Bundesrepublik Deutschland, nahe der deutsch-niederländischen und unweit der belgischen Grenze im Kreis Heinsberg zwischen den Ballungsräumen Aachen und Mönchengladbach.

Die sich im Stadtgebiet kreuzenden Bundesstraßen B 221 und B 56 mit direkter Anbindung an die Autobahnen A 44 und A 46 bieten zusammen mit zwei Bahnhöfen an der Bundesbahnlinie Aachen-Düsseldorf günstige Verkehrsverbindungen. Sie werden durch ein weitverzweigtes Omnibusnetz vorteilhaft ergänzt. Darüber hinaus wird die Stadt von vier Landesstraßen tangiert bzw. die Landesstraßen nehmen von hier ihren Ausgang.

Im Zuge der allgemeinen Modernisierung und Erweiterung des Straßennetzes bringen geplante oder auch schon in Ausführung befindliche Ausbaumaßnahmen weitere Verbesserungen, insbesondere auch der Ausbau und die Verbesserung von Kreis- und Gemeindeverbindungsstraßen einschl. Verdichtung des Radwegennetzes.

Historische Sehenswürdigkeiten:

Burg Trips (alte Wasserburg des 15. - 17. Jahrhunderts) - Schloss Breill - Schlossruine Leerodt (17. Jahrhundert) - Katholische Pfarrkirche St. Maria Himmelfahrt (klassizistisch) - Pfarrkirche Süggerath mit flandrischem Schnitzaltar (um 1530) - Patrizierhäuser aus dem 17. und 18. Jahrhundert.

Geografische Daten

Nördliche Breite: 50° 58'
Östliche Länge: 6° 7'
Höchster Punkt: 122,1 m über NN
Tiefster Punkt: 54,0 m über NN

Größte Ausdehnung:
Nord-Süd: 9,5 km
Ost-West: 15,4 km
Gesamtfläche: 8319 ha
Einwohnerzahl: 28.538
Bevölkerungsdichte: 344 je qkm

Geilenkirchen auf einen Blick

itsplätze, Schulen, Freizeit, Natur diese Stadt ist lebens- und liebenswert.

Geilenkirchen hatte schon immer zentralörtliche Bedeutung für einen größeren Einzugsbereich, befand sich hier doch rund 150 Jahre der Kreisverwaltungssitz.

Im Rahmen der kommunalen Neugliederung des Aachener Raumes im Jahr 1972 ging der Kreisverwaltungssitz verloren.

Aus den bis dahin selbstständigen Gemeinden Geilenkirchen, Teveren, Immendorf, Süggerath, Beeck, Würm und Lindern sowie den Orten Kraudorf, Nirm, Kogenbroich und Hoven der ehemaligen Gemeinde Randerath entstand die heutige Stadt Geilenkirchen.

Der Verlust des Kreisverwaltungssitzes und der damit verbundene Abzug von Behörden zwangen dazu, neue Wege einzuschlagen. Man entschied sich für eine Umstrukturierung, in deren Verlauf auf die Stärkung des Dienstleistungsgewerbes besonderes Gewicht gelegt wurde. Die erste umfangreiche Stadtkernsanierung in den 80er Jahren und die Dorferneuerung dienten dem Ziel, die Wohnqualität und das Wohnumfeld zu verbessern. Im letzten Jahr wurde der 2. Bauabschnitt der erneuten Innenstadtsanierung abgeschlossen. Ziel dieser Umgestaltung ist es, die Aufenthaltsqualität zu erhöhen.

Als Entwicklungsschwerpunkt ist Geilenkirchen hinsichtlich der Ausstattung mit öffentlichen und privaten Einrichtungen der Daseinsvorsorge eine Stadt mit zentralörtlicher Bedeutung.

Nach Rückgang der Landwirtschaft erfuhr Geilenkirchen Ende der 60er/Anfang der 70er Jahre eine erhebliche Entwicklung zum Gewerbe- und Wohnstandort.

Bedingt durch die günstige Lage an der Bundesstraße 221 und die Nähe zum Stadtzentrum sind um den Ortsteil Niederheid in westlicher und nördlicher Richtung die Gewerbegebiete Niederheid und Fürthenrode entstanden. Die als Gewerbegebiet ausgewiesene Nutzfläche betrug dort damals insgesamt 46 Hektar.

Das ursprüngliche Gewerbegebiet Niederheid wurde bis heute in mehreren Stufen ausgebaut. Hinzu kam die Konversionsfläche der Selfkantkaserne Niederheid, welches als Gewerbegebiet Selka heute die Gewerbegebiete Niederheid und Fürthenrode miteinander verbindet. Insgesamt verfügt Geilenkirchen damit heute über 103 Hektar Gewerbefläche, die nahezu 100 Prozent belegt ist.

Sowohl die Anzahl der Betriebe als auch der Arbeitsplätze in den Gewerbegebieten hat sich in den letzten 10 Jahren mehr als verdreifacht. Das Gros der Erwerbstätigen ist in einer Vielzahl von unterschiedlichen Branchen beschäftigt. In Geilenkirchen herrscht ein Branchenmix aus Industrie-, Handwerks-, Groß- und Einzelhandelsbetrieben vor. Auch das Hotel- und Gaststättengewerbe ist am Standort angesiedelt.



Burg Trips



Wurmauenpark

STEUERBERATUNG PLUM
 UNTERNEHMENSBERATUNG INSOLVENZVERWALTUNG

STEUERBERATER
 FACHBERATER FÜR SANIERUNG UND INSOLVENZVERWALTUNG

52511 GEILENKIRCHEN-GILLRATH, KARL-ARNOLD-STR. 103
 TEL.: 02451-3333, FAX: 02451-2221

INFO STEUERBERA

**ORTHOPÄDIE
COENEN**

Inh.: W. Jansen
52511 GEILENKIRCHEN
 Konrad-Adenauer-Str. 191
 Telefon 02451/2689
 Telefax 02451/69327
 orthocoenen@gmx.de

**Zertifizierter
Meisterbetrieb**

Ihr Lieferant für:

- Gesundheitsschuhe
- Orthopäd. Schuhe nach Maß
- Einlagen nach Maß und Gips
- Orthopäd. Schuhzurichtungen
- Bandagen

Geschäftszeiten:

Mo., Di., Do., Fr.	von 8.30 bis 13.00 Uhr von 14.30 bis 18.30 Uhr
Mittwoch	von 8.30 bis 13.00 Uhr von 14.30 bis 17.30 Uhr
Samstag	von 9.00 bis 12.00 Uhr



Spielbrunnen am Friedlandplatz



Nahe Burg Trips

Zu der Entwicklung im Gewerbegebiet Fürtherode hat auch das Euro-Service-Center Geilenkirchen beigetragen, ein Gründerzentrum für Jungunternehmer und Existenzgründer.

Aber nicht nur als Arbeitsplatz ist Geilenkirchen günstig. Viele neue Baugebiete in den verschiedenen Ortsteilen sprechen für sich, was die Attraktivität Geilenkirchens als Wohnort angeht. Die heutigen Wertvorstellungen von einem gesunden und naturnahen Wohnen sowie die steigenden Anforderungen an den Schul- und Bildungssektor werden ebenso realisiert wie ein ausreichendes Angebot für eine sinnvolle und vielfältige Freizeitgestaltung.

Neben Grundschulen, Realschule, Gesamtschule und einem Gymnasium gibt es in Geilenkirchen einige Fachschulen, wie beispielsweise das Berufskolleg Wirtschaft, ein Berufskolleg für Ernährung, Sozialwesen und Technik, Sonderlehrgänge für spät ausgedielte Abiturienten zur Erlangung der Allgemeinen Deutschen Hochschulreife und seit kurzem den Campus der Fachhochschule Aachen zur Vorbereitung asiatischer Studienanwärter auf ihr Studium (Freshman Institute). Sportplätze und Turnhallen, Tennisplätze, ein moderner Sportpark mit 9-Loch-Golfplatz, ein Hallenbad mit Sauna und Außenliegende, eine Skate-, Dirtbike- und Basketballanlage im Wurmauenpark, ein Kleinspielfeld neben der Grundschule Teveren sowie Segel-

und Modellflugplatz bieten den sportlich Aktiven viele Möglichkeiten, ihrem Hobby nachzugehen.

Auch in Vereinen können die verschiedensten Sportarten betrieben werden. Ein ausgedehntes Wanderwegenetz durch das landschaftlich reizvolle Wurmatal und durch die Teverener Heide laden darüber hinaus zu Wanderungen und Radtouren ein. Im kulturellen Bereich werden Theaterstücke ebenso angeboten wie Dichterlesungen oder Konzerte. Die Büchereien und die Mittelpunktbibliothek in Geilenkirchen sind Treffpunkt vieler Leseratten. Das vielfältige Programm der Volkshochschule bietet darüber hinaus viel Abwechslung und erfreut sich immer wachsender Beliebtheit.



Nikolausmarkt

Zu einem festen Bestandteil im Jahresverlauf sind die Veranstaltungen in Zusammenarbeit mit dem Aktionskreis Geilenkirchen geworden. Die große Autoausstellung und das

Stadtfest ziehen jedes Jahr viele tausend Besucher nach Geilenkirchen. Auch das Weinfest im Spätsommer und der traditionelle Nikolausmarkt sind immer ein Besuchermagnet. Ein weiteres Highlight ist sicherlich die große Pfingstkirmes, die jedes Jahr mit neuen Fahrgeschäften für viel Fahrspaß und Unterhaltung sorgt. In der Anlage des Wurmauenparks findet im Sommer ein Kunst- und Handwerkermarkt statt. Aufgrund des vielfältigen und hochwertigen Angebotes in einer wunderschönen Umgebung erfreut sich dieses Ereignis einer sehr großen Besucherresonanz.

Die Stadt verfügt über ausgezeichnete Verkehrsverbindungen. Sie ist durch zwei Bundesstraßen (B 221 und B 56) mit Anschluss an die Autobahnen A 44 und A 46, verschiedene Land- und Kreisstraßen sowie durch ihre Lage an der Bundesbahnstrecke Aachen-Düsseldorf optimal erschlossen.

Seit dem Jahre 1969 ist Geilenkirchen Garnisonstadt. Ob Soldaten des NATO-E-3A-Verbandes (AWACS) oder des Zentrums für Verifikationsaufgaben der Bundeswehr - längst sind sie zu einem selbstverständlichen und allseits anerkannten Teil der Bevölkerung bzw. des öffentlichen Lebens geworden.

So präsentiert sich Geilenkirchen heute als eine reizvolle Stadt mit internationalem Flair, in der es sich gut leben und wohnen lässt.

Geilenkirchen, eine Stadt in der Parklandschaft des Wurmtals, verdient schon genaueres Hinsehen und nicht nur einen Blick!

Mit mehr als 160 Mitgliedern aus Handel, Handwerk, Freiberuflern und Privatpersonen der Aktivposten in Geilenkirchen.

Seit mehr als 45 Jahren Ihr Gewerbeverein:

Übrigens: Auch Privatpersonen sind herzlich willkommen.

... gemeinsam für Geilenkirchen

AktionsKreis Geilenkirchen

www.aktionskreis-geilenkirchen.de

Der Stadtrat seit 21.10.2009

Name, Vorname	Anschrift	Fraktion	Telefon
Bürgermeister Thomas Fiedler	Rheinstr. 14, Geilenkirchen		629104
Bales, Nikolaus	Immendorfer Weg 22, Prummern	CDU	1266
Conrads, Karl-Peter	Goethestr. 52, Geilenkirchen	CDU	7670
Dohlen, Klaus	Im Hufeisen 17, Geilenkirchen	CDU	9116012
Hensen, Theresia	Hinter den Höfen 81, Grotenrath	CDU	64959
Dipl.-Ing. Henßen, Johannes	Schützenstr. 6, Geilenkirchen	CDU	7712
Kappes, Michael	Ederener Straße 24, Immendorf	CDU	73297
Kleinen, Wilfried	Am Sonnenhügel 24, Geilenkirchen	CDU	9116421
Kohnen, Heinz	Rembrandtstr. 23, Geilenkirchen	CDU	69028
Kuhn, Leonhard	Mühlenstr. 24, Müllendorf	CDU	02453 / 572
Neudeck, Uwe	Flandernstr. 12, Geilenkirchen	CDU	64362
Paulus, Hans-Josef	Hinter dem Gang 4, Teveren	CDU	5744
Schumacher, Manfred	Flandernstr. 19, Geilenkirchen	CDU	64383
Slupik, Barbara	Kreuzstr. 6, Geilenkirchen	CDU	64981
Tartler, Raimund	Im Südkamp 5, Lindern	CDU	02462 / 8086
Tings, Marlis	Am Tripser Wäldchen 21, Geilenkirchen	CDU	8296
Wolff, Wilhelm Josef	Annastr. 16, Tripsrath	CDU	9112123
Banzet, Marko	Heinsberger Str. 53, Geilenkirchen	SPD	482100
Eggert, Uwe	Ludwig-Richter-Str. 8, Geilenkirchen	SPD	67166
Hoffmann, Karin	Asternweg 2, Geilenkirchen	SPD	659736
Hoffmann, Horst-Eberhard	Asternweg 2, Geilenkirchen	SPD	659736
Kals-Deußen, Gabriele	Prof.-Mendel-Str. 44, Hatterath	SPD	64985
Dr. Möhring, Joachim	Am Tripser Wäldchen 50, Geilenkirchen	SPD	3961
Sybertz, Kurt	Waldstr. 2, Grotenrath	SPD	5707
Beemelmans, Franz	Im Bruch 18, Gillrath	Freie Bürgerliste	659800
Brandt, Herbert	Walloniestr. 39, Geilenkirchen	Freie Bürgerliste	66567
Graf, Johann	Töpferstr. 30, Teveren	Freie Bürgerliste	7906
Kravanja, Christian	Schillerstr. 8, Geilenkirchen	Freie Bürgerliste	9161063
Latour, Gerd	Kreisbahnstr. 15, Gillrath	Freie Bürgerliste	1858
Benden, Hans-Jürgen	Carl-Diem-Str. 5, Geilenkirchen	Bündnis 90/Grüne	5951
Dr. Evertz, Stephan	Am Wiesenhang 35, Geilenkirchen	Bündnis 90/Grüne	2728
Jansen, Rainer	Herzog-Wilhelm-Str. 81, Geilenkirchen	Bündnis 90/Grüne	98970
Thelen, Ruth	Am Rodebach 50, Geilenkirchen	Bündnis 90/Grüne	4868256
Dipl.-Ing. Volles, Harald	Heinsberger Str. 41, Geilenkirchen	Bündnis 90/Grüne	2555
Frohn, Toska	Paulstr. 16, Immendorf	FDP	952663
Dipl.-Ing. Kassel, Stefan	Hünshovener Busch 2, Geilenkirchen	FDP	9329842
Melchers, Markus	Hochheid 38, Hochheid	FDP	4847332
Solenski, Manfred	Jan-von-Werth-Str. 41, Süggerath	FDP	67990
Mingers, Manfred	Flahstr. 29, Flahstraß	Die Linke	02453 / 382827

Fraktionsvorsitzende

CDU	Wilhelm Josef Wolff	Annastr. 22, 52511 Geilenkirchen
SPD	Horst-Eberhard Hoffmann	Asternweg 2, 52511 Geilenkirchen
Freie Bürgerliste	Christian Kravanja	Schillerstr. 8, 52511 Geilenkirchen
Bündnis 90/Grüne	Hans-Jürgen Benden	Carl-Diem-Straße 5, 52511 Geilenkirchen
FDP	Toska Frohn	Paulstr. 16, 52511 Geilenkirchen

Ortsvorsteher/innen

Ort	Ortsvorsteher/in	Anschrift	Telefon
Beeck	Röger, Luise	Am Weiher 13	02453 / 2007
Immendorf, Waurichen, Apweiler	Thelen, Friedhelm	Immenweg 24	7647
Lindern	Tartler, Raimund	Im Südkamp 5	02462 / 8086
Süggerath	Solenski, Manfred	Jan-von-Werth-Str. 41	67990
Teveren, Bocket	Paulus, Hans Josef	Hinter dem Gang 6	5744
Würm, Leiffarth, Flahstraß, Müllendorf, Honsdorf	Kuhn, Leonhard	Mühlenstr. 24	02453 / 572
Gillrath, Hatterath, Nierstraß, Panne- schopp	Beemelmans, Franz	Im Bruch 18	659800
Tripsrath, Hochheid, Rischden	Wolff, Wilhelm Josef	Annastr. 22	9112118
Grotenrath	Hensen, Theresia	Hinter den Höfen 81	64959
Kraudorf, Nirm, Kogenbroich, Hoven	Jöris, Uwe	Nirm 27	02453 / 382538
Prummern	Bales, Nikolaus	Immendorfer Weg 22	1266
Niederheid	Weiler, Max	Von-Humboldt-Str. 56a	73201



Bürgerfreundlich: das moderne Rathaus liegt mitten im Herzen der Stadt



SCHÜLL
MEIN MODEHAUS

Auf 500
Quadratmetern
immer
aktuell und
top modisch



GERRY WEBER BRAX PRELUSION gardeur RABE comma OPUS s.Oliver GIL BRET Marc O'Pollo
eterna ERFO  FUCHS SCHMITT sandwich_  QS  BLUE FIRE LOHAS 

MODEHAUS SCHÜLL | KONRAD-ADENAUER-STRASSE 94 | 52511 GEILENKIRCHEN | TEL.: 02451 482645
WWW.MODEHAUS-SCHUELL.DE ÖFFNUNGSZEITEN: MO. - FR. 9.30-18.30 UHR • SA. 9.30-16 UHR

Behördliche Einrichtungen

Stadtverwaltung Geilenkirchen

Postfach 1269, 52502 Geilenkirchen
Tel.: 629-0

Allgemeine Öffnungszeiten:

Montag bis Freitag 07.30 - 12.30 Uhr
Montag und Mittwoch 14.00 - 16.00 Uhr
Donnerstag 14.00 - 18.00 Uhr

Öffnungszeiten des Bürgerbüros:

Montag und Mittwoch 7.30 - 16.00 Uhr
Dienstag und Freitag 7.30 - 12.30 Uhr
Donnerstag 7.30 - 18.00 Uhr
jeden 1. Samstag im Monat 9.30 - 12.30 Uhr

Bauhof der Stadt

Von-Humboldt-Str. / Ecke Landstraße
Tel.: 482060

Nach Dienstschluss:

Bürgermeister, Thomas Fiedler
Tel.: 923641 (privat)
1. Beigeordneter: Hans Hausmann
Tel.: 3715 (privat)
Beigeordneter: Herbert Brunen
Tel.: 02455 / 3221 (privat)

Amtsgericht

Konrad-Adenauer-Str. 225
Tel.: 9910

Agentur für Arbeit

Herzog-Wilhelm-Str. 16
Tel.: 98080

Jobcenter im Kreis Heinsberg

Nebenstelle Geilenkirchen, Team Leistung
und Fallmanagement, Markt 9
Tel.: 915420

Partnerfilialen der Deutschen Post AG

Wolf Post und Shop
Alte Poststraße 11-17
Tel.: 4093399
Lotto, Presse, Tabak Beumers im Gelo Carré,
Herzog-Wilhelm-Straße 17-39
Schreibwaren Karoline Beumers, Quimperléstr. 18,
Post&mehr, Karl-Arnold-Str. 88

Finanzamt

Herzog-Wilhelm-Str. 41
Tel.: 6230

Freiwillige Feuerwehr Geilenkirchen

Stadtbrandinspektor Michael Meyer
Tel.: 921683

Kreishandwerkerschaft

Nikolaus-Becker-Str. 18
Tel.: 62010 und 69198

Kreisverwaltung Heinsberg

Valkenburger Str. 45, Heinsberg
Tel.: 02452 / 130

Zollamt Heinsberg,

Geilenkirchener Str. 52, Heinsberg
Tel.: 02452 / 903450

Landwirtschaftskammer NRW

Kreisstelle Heinsberg / Viersen; Landwirt-
schaftsschule, Gereonstr. 80, 41747 Viersen
Tel.: 02162 / 3706-0
Kreisstelle Aachen / Düren / Euskirchen,
Rütger-von-Scheven-Str. 44, 52349 Düren
Tel.: 02421 / 5923-0

Kreispolizeibehörde Heinsberg

Tel.: 02452 / 9200

West Energie und Verkehr GmbH

Mühlenstraße 30, 41812 Erkelenz
Tel.: 02431 / 88-0

Verkehrsstelle

Haihover Straße 19, über Erkelenz
Tel.: 02431 / 88-0

Bundeswehr

- Standortältester
- Katholischer Standortpfarrer
- Zentrum für Verifikationsaufgaben der
Bundeswehr
Selbkantkaserne Niederheid; Tel.: 9920
Wehrdienstberatung
Tel.: 0241 / 5617860 und 5617861
NATO-E-3A-Verband (AWACS),
NATO-Airbase Geilenkirchen Tel.: 63-0



Verbandswasserwerk Gangelt GmbH

Von-Siemens-Str. 4, 52511 Geilenkirchen
Tel.: 490080

Schiedsman

Theo Grein
Stadtverwaltung, Zimmer 1, Markt 9, 52511
Geilenkirchen
Sprechzeiten nur nach tel. Vereinbarung
Tel.: 02452 / 133229 (werktags vormittags)

Wirtschaftsförderung

Euro-Service-Center Geilenkirchen
Tel.: 629108

St.-Elisabeth-Apotheke

Achim Terberger

Unsere Dienstleistungen

- Verleih von Babywaagen und Milchpumpen
- Verleih von Inhalationsgeräten
- Reiseimpfberatung
- Diabetikerberatung und -bedarf
- Anmessen und Abgabe von Bandagen und Kompressionsstrümpfen
- Heil-, Hilfs- und Pflegehilfsmittel
- homöopathische Arzneimittel

sowie kostenlose Parkplätze vor der Apotheke

Martin-Heyden-Straße 9a • 52511 Geilenkirchen

Telefon: (02451) 64445 • Telefax: (02451) 67926

E-Mail: info@st-elisabeth-apotheke.de • www.st-elisabeth-apotheke.de



SPORTPARK

●●● Loherhof



SO BUNT WIE DEIN LEBEN!...

Infos & Events unter:
www.loherhof.de www.golfpark-loherhof.de
Sport- & Golfpark Loherhof // Pater-Briers-Weg 85
52521 Geilenkirchen // Telefon 02451 - 1234

Was erledige ich wo?

In Sachen	Welches Amt	Zi.-Nr.	Straße	Telefon
Abbruch von Gebäuden	Bauordnungs- und Hochbauamt	208	Markt 9	629-208
Abfallbehälter	Kämmerei	114	Markt 9	629-299
Abfallkalender	Bürgerbüro/Standesamt	25-28	Markt 9	629-933
Abfallbeseitigungsgebühren	Kämmerei	114	Markt 9	629-299
Abfallentsorgung	Kämmerei	115	Markt 9	629-115
Abgeschlossenheitsbescheinigung	Bauordnungs- und Hochbauamt	210	Markt 9	629-210
Ablichtung aus dem Eheregister (Familienbuch)	Bürgerbüro/Standesamt	25-28	Markt 9	629-926
Abmeldung (melderechtlich)	Bürgerbüro/Standesamt	25-28	Markt 9	629-933
Ahnenforschung	Bürgerbüro/Standesamt	25-28	Markt 9	629-926
Allgemeiner Sozialer Dienst (ASD)	Jugend- und Sozialamt	307-311	Markt 9	629-307 bis -311
Altbatterien	Bürgerbüro/Standesamt	25-28	Markt 9	629-933
Altenhilfe	Jugend- und Sozialamt	325	Markt 9	629-325
Altglas	Bürgerbüro/Standesamt	25-28	Markt 9	629-933
Altmedikamente	Bürgerbüro/Standesamt	25-28	Markt 9	629-933
Altöl	Bürgerbüro/Standesamt	25-28	Markt 9	629-933
Altpapier	Bürgerbüro/Standesamt	25-28	Markt 9	629-933
Ampelanlagen	Tiefbauamt	217	Markt 9	629-217
Änderung der Hauptwohnung	Bürgerbüro/Standesamt	25-28	Markt 9	629-933
Anmeldung (melderechtlich)	Bürgerbüro/Standesamt	25-28	Markt 9	629-933
Anmeldung der Eheschließung	Bürgerbüro/Standesamt	25-28	Markt 9	629-926
Arbeitslosengeld II, Bearbeitung	Jobcenter Kreis Heinsberg Nebenstelle Geilenkirchen, Team Leistung und Fallmanagement	16-23	Markt 9	915420
Archiv	Hauptamt	K04	Markt 9	629-804
Asylbewerberleistungen	Jugend- und Sozialamt	328	Markt 9	629-328
Aufenthaltstitel	Bürgerbüro/Standesamt	25-28	Markt 9	629-933
Auskunft aus dem Gewerbezentralregister	Bürgerbüro/Standesamt	25-28	Markt 9	629-933
Auskunftssperre	Bürgerbüro/Standesamt	25-28	Markt 9	629-933
Aussiedler, Spätaussiedler, Vertriebenenangelegenheiten	Jugend- und Sozialamt	320	Markt 9	629-320
Bauabnahme	Bauordnungs- und Hochbauamt	208	Markt 9	629-208
Bauanträge	Bauordnungs- und Hochbauamt	207	Markt 9	629-207
Bauberatung	Bauordnungs- und Hochbauamt	213	Markt 9	629-213
Baugenehmigung	Bauordnungs- und Hochbauamt	210	Markt 9	629-210
Baugrundstücke in Geilenkirchen	Bauverwaltungsamt	227	Markt 9	629-227
Bauhofangelegenheiten	Tiefbauamt	217	Markt 9	629-217
Baulasten	Bauordnungs- und Hochbauamt	207	Markt 9	629-207
Bauleitplanung	Stadtentwicklungs- und Umweltamt	204	Markt 9	629-214
Bauordnungsbehördliche Verfahren	Bauordnungs- und Hochbauamt	207	Markt 9	629-207
Bauüberwachung	Bauordnungs- und Hochbauamt	210	Markt 9	629-210
Beglaubigungen	Bürgerbüro/Standesamt	25-28	Markt 9	629-933
Behindertenbeauftragter	Heinz Pütz	dienstlich 02451 / 6233117		
Beistandschaft	Jugend- und Sozialamt	326	Markt 9	629-344
Bestattungen	Bürgerbüro/Standesamt	25-28	Markt 9	629-926
Betreuung von städt. Waldflächen	Tiefbauamt	217	Markt 9	629-217
Beurkundungen von Geburten	Bürgerbüro/Standesamt	25-28	Markt 9	629-926
Beurkundungen von Sterbefällen	Bürgerbüro/Standesamt	25-28	Markt 9	629-926
Bildung und Teilhabe	Jugend- und Sozialamt	328	Markt 9	629-328
Bioabfall	Bürgerbüro/Standesamt	25-28	Markt 9	629-933

In Sachen	Welches Amt	Zi.-Nr.	Straße	Telefon
Blindengeld	Jugend- und Sozialamt	323	Markt 9	629-342
Brunnen	Tiefbauamt	217	Markt 9	629-217
Bürgersteige	Tiefbauamt	218	Markt 9	629-218
Buswartehäuschen	Tiefbauamt	217	Markt 9	629-217
Denkmalpflege	Bauordnungs- und Hochbauamt	207	Markt 9	629-207
Ehefähigkeitszeugnisse	Bürgerbüro/Standesamt	25-28	Markt 9	629-926
Eheschließung	Bürgerbüro/Standesamt	25-28	Markt 9	629-926
Einbürgerung	Bürgerbüro/Standesamt	25-28	Markt 9	629-933
Elektronische Melderegisterauskunft (d-NRW eMA)	Bürgerbüro/Standesamt	25-28	Markt 9	629-933
Elektroschrott	Bürgerbüro/Standesamt	25-28	Markt 9	629-933
Erschließungsbeiträge	Bauverwaltungsamt	224	Markt 9	629-224
Erziehungshilfen	Jugend- und Sozialamt	309	Markt 9	629-309
Fahrausweise für Schüler	Schulverwaltungs-, Sport- und Kulturamt	407	Markt 9	629-407
Fahrzeugpapiere (Adressänderung)	Bürgerbüro/Standesamt	25-28	Markt 9	629-933
Ferienfahrten für Kinder und Jugendliche	Jugend- und Sozialamt	306	Markt 9	629-306
Feuer-, Brand-, Katastrophen- und Zivilschutzwesen	Amt für öffentliche Sicherheit und Ordnung	12	Markt 9	629-912
Fischereischein	Bürgerbüro/Standesamt	25-28	Markt 9	629-933
Führerscheinantrag	Bürgerbüro/Standesamt	25-28	Markt 9	629-933
Führungszeugnis	Bürgerbüro/Standesamt	25-28	Markt 9	629-933
Fundbüro	Bürgerbüro/Standesamt	25-28	Markt 9	629-933
Fußgängerwege	Tiefbauamt	217	Markt 9	629-217
Geburtsurkunde	Bürgerbüro/Standesamt	25-28	Markt 9	629-926
Gelber Sack	Bürgerbüro/Standesamt	25-28	Markt 9	629-933
Gewerbesteuer	Kämmerei	113	Markt 9	629-113
Gewerbewesen	Amt für öffentliche Sicherheit und Ordnung	13	Markt 9	629-913
Gleichstellungsangelegenheiten	Hauptamt	117	Markt 9	629-117
Grabmalgenehmigung	Bürgerbüro/Standesamt	25-28	Markt 9	629-933
Grundsicherung	Jugend- und Sozialamt	328	Markt 9	629-328
Grundsteuer	Kämmerei	114	Markt 9	629-299
Grundstücksverwaltung	Bauverwaltungsamt	227	Markt 9	629-227
Grundwasser	Tiefbauamt	216	Markt 9	629-216
Grünflächen (Unterhaltung von Rasen- und Beetanlagen)	Tiefbauamt	217	Markt 9	629-217
Grünschnitt	Bürgerbüro/Standesamt	25-28	Markt 9	629-933
Hallenbad	Schulverwaltungs-, Sport- und Kulturamt	412	Markt 9	629-418
Haus- und Grundstückseigentümergebiet	Sprechstunden jeden 1. und 3. Dienstag im Monat, 9.00-13.00 Uhr	1	Markt 9	02461 / 50599
Hausanschlüsse	Tiefbauamt	216	Markt 9	629-216
Hilfe nach SGB XII	Jugend- und Sozialamt	328	Markt 9	629-334
Hilfe zur Pflege, Heimpflege	Jugend- und Sozialamt	328	Markt 9	629-328
Hilfe zur Weiterführung des Haushaltes/ Haushaltshilfe	Jugend- und Sozialamt	328	Markt 9	629-328
Hundehaltung	Bürgerbüro/Standesamt	25-28	Markt 9	629-933
Hundesteuer	Kämmerei	114	Markt 9	629-299
Internationaler Führerschein	Bürgerbüro/Standesamt	25-28	Markt 9	629-933
Jugendschutz	Jugend- und Sozialamt	306	Markt 9	629-306
Kanalanschlußbeiträge	Bauverwaltungsamt	224	Markt 9	629-224
Kanalbenutzungsgebühren	Kämmerei	114	Markt 9	629-299
Kanaldichtigkeit von Privatkanälen	Tiefbauamt	228	Markt 9	629-228

In Sachen	Welches Amt	Zi.-Nr.	Straße	Telefon
Kanalkataster, Kanalleitungsnetz, Auskünfte	Tiefbauamt	216	Markt 9	629-216
Kindergartenangelegenheiten	Jugend- und Sozialamt	321	Markt 9	629-345
Kinderreisepass	Bürgerbüro/Standesamt	25-28	Markt 9	629-933
Kirmesveranstaltungen	Schulverwaltungs-, Sport- und Kulturamt	412	Markt 9	629-418
Kleingärten	Bauverwaltungsamt	227	Markt 9	629-227
Koordinierungs-, Kontakt- und Beratungsstelle für Menschen mit geistiger Behinderung	Sprechstunden jeden 1. Dienstag im Monat,	1	Markt 9	02433 / 442555 02452 / 969720
Krankenhilfe	Jugend- und Sozialamt	328	Markt 9	629-334
Kreisverkehre	Tiefbauamt	217	Markt 9	629-217
Kulturverein (Geschäftsführung)	Schulverwaltungs-, Sport- und Kulturamt	413	Markt 9	629-413
Kunsthändlermarkt	Schulverwaltungs-, Sport- und Kulturamt	412	Markt 9	629-418
Lastenzuschuss	Jugend- und Sozialamt	326	Markt 9	629-326
Lebensbescheinigung	Bürgerbüro/Standesamt	25-28	Markt 9	629-933
Lebensbescheinigung für Rentenangelegenheiten	Jugend- und Sozialamt	320	Markt 9	629-320
Lebenspartnerschaftsurkunde	Bürgerbüro/Standesamt	25-28	Markt 9	629-926
Lohnsteuerkarte	Bürgerbüro/Standesamt	25-28	Markt 9	629-933
Märkte	Schulverwaltungs-, Sport- und Kulturamt	413	Markt 9	629-413
Meldebescheinigung	Bürgerbüro/Standesamt	25-28	Markt 9	629-933
Melderegisterauskunft	Bürgerbüro/Standesamt	25-28	Markt 9	629-933
Mieterschutzbund	jeden 1. und 3. Donnerstag im Monat nur für Mitglieder nach tel. Vereinbarung	1	Markt 9	0241 / 949790
Mietschuldenübernahme	Jugend- und Sozialamt	328	Markt 9	629-334
Mietspiegel	Jugend- und Sozialamt	329	Markt 9	629-329
Mietzuschuss	Jugend- und Sozialamt	329	Markt 9	629-329
Mobile Jugendsozialarbeit	Jugend- und Sozialamt	317	Markt 9	629-315
Namensänderung	Bürgerbüro/Standesamt	25-28	Markt 9	629-933
Niederrheinischer Radwandertag	Schulverwaltungs-, Sport- und Kulturamt	412	Markt 9	629-418
Ordnungswidrigkeiten	Amt für öffentliche Sicherheit und Ordnung	10	Markt 9	629-910
Organisation der Belegung von Sportstätten	Schulverwaltungs-, Sport- und Kulturamt	412	Markt 9	629-418
Organisation der Wahlen	Hauptamt	121	Markt 9	629-121
Parkerleichterungsausweis (Schwerbehinderte)	Bürgerbüro/Standesamt	25-28	Markt 9	629-933
Parkplätze	Tiefbauamt	218	Markt 9	629-218
Personalausweis	Bürgerbüro/Standesamt	25-28	Markt 9	629-933
Pflegkinderdienst	Jugend- und Sozialamt	310	Markt 9	629-314
Pflegschaften, Vormundschaften	Jugend- und Sozialamt	327	Markt 9	629-327
Radwege	Tiefbauamt	217	Markt 9	629-217
Regenwasserversickerung	Tiefbauamt	216	Markt 9	629-216
Reisepass	Bürgerbüro/Standesamt	25-28	Markt 9	629-933
Restmüll	Bürgerbüro/Standesamt	25-28	Markt 9	629-933
Satzungen	Hauptamt	117	Markt 9	629-117
Schädlingsbekämpfung	Tiefbauamt	217	Markt 9	629-217
Schiedsamt	Termine nach tel. Vereinbarung			(vormittags) 02452 / 133229
Schülerbeförderung, Unterhaltung der Schulen usw.	Schulverwaltungs-, Sport- und Kulturamt	407	Markt 9	629-407
Schwerbehindertenausweise	Jugend- und Sozialamt	320	Markt 9	629-320
Sicherheit und Ordnung / Gefahrenabwehr und Vorbeugung	Amt für öffentliche Sicherheit und Ordnung	14	Markt 9	629-914

In Sachen	Welches Amt	Zi.-Nr.	Straße	Telefon
Sondermüll	Bürgerbüro/Standesamt	25-28	Markt 9	629-933
Sorgerechtsangelegenheiten	Jugend- und Sozialamt	309	Markt 9	629-309
Sozialhilfe nach SGB XII	Jugend- und Sozialamt	328	Markt 9	629-334
Spätaussiedler	Jugend- und Sozialamt	320	Markt 9	629-320
Sperrmüll	Bürgerbüro/Standesamt	25-28	Markt 9	629-933
Spielplätze (Planung und Unterhaltung)	Tiefbauamt	217	Markt 9	629-217
Sportanlagen (Unterhaltung)	Tiefbauamt	217	Markt 9	629-217
Städtepartnerschaft Geilenkirchen-Quimperlé, Geschäftsführung	Schulverwaltungs-, Sport- und Kulturamt	413	Markt 9	629-413
Städtische Hochbaumaßnahmen	Bauordnungs- und Hochbauamt	223	Markt 9	629-223
Stadtjugendring (Geschäftsführung)	Jugend- und Sozialamt	317	Markt 9	629-315
Stadtsportverband (Geschäftsführung)	Schulverwaltungs-, Sport- und Kulturamt	412	Markt 9	629-418
Sterbeurkunde	Bürgerbüro/Standesamt	25-28	Markt 9	629-926
Straßen und Wege, Unterhaltung und Planung	Tiefbauamt	217	Markt 9	629-217
Straßenbaubeiträge	Bauverwaltungsamt	224	Markt 9	629-224
Straßenbäume	Tiefbauamt	217	Markt 9	629-217
Straßenbeleuchtung	Tiefbauamt	218	Markt 9	629-218
Straßenbeschilderung	Tiefbauamt	217	Markt 9	629-217
Straßeneinläufe und Schächte	Tiefbauamt	218	Markt 9	629-218
Straßenmarkierung	Tiefbauamt	217	Markt 9	629-217
Straßenreinigungsgebühren	Kämmerei	114	Markt 9	629-299
Straßenverkehrsbehörde	Amt für öffentliche Sicherheit und Ordnung	11	Markt 9	629-911
Tagespflege/Kindertagespflege	Jugend- und Sozialamt	317	Markt 9	629-317
Theater-Starters	Schulverwaltungs-, Sport- und Kulturamt	408	Markt 9	629-419
Trinkwasserversorgung	Tiefbauamt	218	Markt 9	629-218
Umgangsrecht	Jugend- und Sozialamt	309	Markt 9	629-309
Umlegungsverfahren	Stadtentwicklungs- und Umweltamt	205	Markt 9	629-205
Unbedenklichkeitsbescheinigungen	Kämmerei	114	Markt 9	629-299
Unterhaltstitulierung	Jugend- und Sozialamt	323	Markt 9	629-323
Unterhaltsvorschuss	Jugend- und Sozialamt	323	Markt 9	629-342
Unterhaltung der Sportplätze	Tiefbauamt	217	Markt 9	629-217
Untersuchungsberechtigungsschein	Bürgerbüro/Standesamt	25-28	Markt 9	629-933
Vaterschaftsanerkennung	Bürgerbüro/Standesamt	25-28	Markt 9	629-926
VdK	jeden 2. und 4. Donnerstag im Monat, 14.00-16.00 Uhr	1	Markt 9	
Veranstaltungskalender	Schulverwaltungs-, Sport- und Kulturamt	408	Markt 9	629-419
Vergnügungssteuer	Kämmerei	113	Markt 9	629-113
Versicherungsamt, Rentenberatung	Jugend- und Sozialamt	320	Markt 9	629-320
Vertriebenenangelegenheiten	Jugend- und Sozialamt	320	Markt 9	629-320
Vormundschaften	Jugend- und Sozialamt	327	Markt 9	629-327
Winterdienst	Tiefbauamt	217	Markt 9	629-217
Wirtschaftsförderung	Stabsstelle Wirtschaftsförderung	108	Markt 9	629-108
Wohnberechtigungsschein	Jugend- und Sozialamt	329	Markt 9	629-329
Wohngeld, Mietzuschuss, Lastenzuschuss	Jugend- und Sozialamt	330	Markt 9	629-341
Zebrastrifen	Tiefbauamt	217	Markt 9	629-217

Auch im Internet

www.geilenkirchen.de

E-Mail: stadt@geilenkirchen.de

Auf der Homepage der Stadt finden Sie viele nützliche und interessante Informationen – illustriert durch zahlreiche Bilder. So erfahren Sie dort viel Wissenswertes über die Stadtgeschichte, die Sehenswürdigkeiten, den Rat und die Verwaltung und selbstverständlich auch Links zu den anderen wichtigen Behörden und Einrichtungen.

Daneben können Sie sich über das große Bildungsangebot informieren oder einem der vielen interessanten Tipps für die Freizeitgestaltung nachgehen; ein Veranstaltungskalender informiert hier aktuell über alles, was in Geilenkirchen passiert. Nicht zuletzt präsentieren sich dort auch die attraktiven Gewerbegebiete der Stadt – mit allen wichtigen Hinweisen zur Wirtschaftsförderung.

Die Internetseite bietet für den Nutzer einige interessante Services: ein Branchenbuch für Geilenkirchen, ein Online Veranstaltungskalender, in dem z. B. Vereine ihre Termine selber eintragen können und nicht zuletzt ein interaktiver Stadtplan, auf dem neben Behörden und Straßen auch z.B. auch ortsansässige Geschäfte und Firmen gefunden werden können.

Auch an die jüngeren Internetnutzer wurde gedacht: Seit kurzem gibt es unter www.geilenkirchen.de/kinderseite einen Bereich, in dem Wissenswertes und Nützliches rund um Geilenkirchen für junges Publikum zur Verfügung steht.



Über die Startseite haben Sie Zugriff auf den WebOpac (Online Public Access Catalogue) der Stadtbücherei. Dieser gibt Ihnen zeitnah Auskunft, ob das Medium, das Sie suchen, im Bestand der Bücherei vorhanden ist. Außerdem können Sie darüber Medien vorbestellen oder verlängern. Über das Logo „Ticketshop“ können Eintrittskarten für verschiedenste Veranstaltungen online gekauft werden.

Ein weiterer Service ist im Bereich der Abfallentsorgung realisiert worden:

Ein virtueller Abfallkalender ergänzt den Abfallkalender in Papierform. Alle Abfuhrtermine für Restmüll, Gelber Sack, Papier usw. sind erfasst und können über die Straße, in der Sie wohnen, ausgewählt werden. Damit aber nicht genug: Um immer aktuell über die Abfuhrtermine auf dem Laufenden gehalten zu werden, können Sie sich registrieren und bekommen wunschgemäß pünktlich eine E-Mail mit den nächsten Terminen geschickt. Dieser Service ist selbstverständlich kostenlos.

Ab 2012 wird auch das Abfallbanking integriert, d. h. Bürgerinnen und Bürger können sich online über den aktuellen Stand der Abfallverwertung informieren und eine gewünschte Sperrgutabfuhr online anmelden.

Fast alle Bereiche der Homepage stehen auch auf Englisch zur Verfügung.

Das virtuelle Rathaus

Im virtuellen Rathaus stehen für Sie neben den Dienstleistungen viele Vordrucke zur Verfügung, die z. T. ausfüllbar sind und Ihnen einen Weg zum Rathaus ersparen können. Daneben gibt es seit kurzem den Bereich „Lebenslagen“, der Ihnen zu verschiedenen Ereignissen Hilfestellung anbietet.

Unternehmen Oberfläche

DER PARTNER DER AUTOMOBILINDUSTRIE

www.wir-suchen-Spritzlackierer.de

52511 Geilenkirchen · von-Humboldt-Str. 125 · Tel. (02451) 9803-0



Industrie- Lackierung

Bürgerbüro Geilenkirchen

Wir sind für Sie da!



Pässe & Ausweise

- Neuer Personalausweis
- Reisepass
- Vorläufige Ausweise & Pässe
- Kinderreisepass
- Ausweis-/Passverlust

Straßenverkehr

- Führerschein
- Adressänderung Fahrzeugschein / Zulassungsbescheinigung Teil I
- Parkerleichterungsausweis
- Befreiung Gurt- und Helmpflicht

Standesamt

- Geburt
- Eheschließung
- Sterbefall / Grabstätten
- Namensänderung
- Personenstandsurkunden
- Vaterschaftsanerkennung
- Staatsangehörigkeitswesen

Meldeangelegenheiten

- Anmeldung
- Abmeldung
- Umzug
- Änderung Wohnungsstatus
- Melderegisterauskünfte

Bescheinigung / Beglaubigung

- Führungszeugnis
- Gewerbezentralregisterauskunft
- Beglaubigungen
- Aufenthaltsbescheinigung
- Meldebescheinigung

Sonstiges

- Fischereischeine
- Fundbüro
- Hundehaltung
- Veranstaltungskarten
- Abfallberatung
- Tourismus
- Allgemeine Auskünfte

Öffnungszeiten:

Montag	07.30 - 16.00 Uhr
Dienstag	07.30 - 12.30 Uhr
Mittwoch	07.30 - 16.00 Uhr
Donnerstag	07.30 - 18.00 Uhr
Freitag	07.30 - 12.30 Uhr
1. Samstag im Monat	09.30 - 12.30 Uhr

Bürgersprechstunde von Ordnungsamt und Polizei:

1. Donnerstag im Monat 16.00 - 18.00 Uhr

Kontakt:

Bürgertelefon: 02451 / 629-933
Fax: 02451 / 629 929
Email: buergerbuerou@geilenkirchen.de
standesamt@geilenkirchen.de

Die Dienstleistungen des Standesamtes werden nach vorheriger individueller Terminvereinbarung angeboten.

Schulen

Grundschulen

Katholische Grundschule,
Immendorf, Ringstraße, Tel.: 92 34 24

Katholische Grundschule,
Würm, Klosterstraße, Tel.: 02453 / 435

Offene Ganztagsgrundschulen

Gemeinschaftsgrundschule,
Europa-Grundschule, Geilenkirchen,
Sittarder Straße, Tel.: 4845280

Gemeinschaftsgrundschule, Gillrath,
Bergstraße, Tel.: 2923

Katholische Grundschule, Geilenkirchen,
Brucknerstraße, Tel.: 953010

Katholische Grundschule,
Teveren, Müncherather Straße 2, Tel.: 5191

Weiterführende Schulen

Anita-Lichtenstein-Gesamtschule,
Sekundarstufe I und II, Eichendorff-Kolleg,
Pestalozzistraße 27, Tel.: 98070

Städtische Realschule, Geilenkirchen,
Gillesweg 1, Tel.: 98290

Bischöfliches Gymnasium St. Ursula,
Geilenkirchen, Markt 1, Tel.: 8045

Berufsbildende Schulen

Berufskolleg für Ernährung, Sozialwesen und Technik, Geilenkirchen, Berliner Ring 48 - 54, Tel.: 98250

Berufskolleg Wirtschaft, Geilenkirchen,
Berliner Ring 44, Tel.: 98150



Anita-Lichtenstein-Gesamtschule

Sonstige Schulen und schulische Einrichtungen

Anton-Heinen-Volkshochschule des
Kreises Heinsberg, Valkenburger Str. 45
Tel.: 02452 / 130

Schule für Gesundheits- und Krankenpflege
St. Elisabeth-Krankenhauses, Geilenkirchen,
Martin-Heyden-Str. 30, Tel.: 622274

Musikschule Geilenkirchen e. V., Markt 15
Tel.: 953050

Janusz-Korczak-Schule mit dem Förderschwerpunkt Soziale und Emotionale Entwicklung
Beeck, Gemeindeberg, Tel.: 02453 / 383400
Geilenkirchen, Konrad-Adenauer-Str.,
Tel.: 66978

Mercator-Schule Gangelt,
Förderschule mit dem Schwerpunkt Lernen,
Gangelt, Frankenstr. 41, Tel.: 02454 / 1423

Gemeinschaftshauptschule Gangelt,
Mercatorstr. 25, Gangelt, Tel.: 02454 / 5090

FH Aachen, Freshman Institute, Campus Geilenkirchen, Gut Loherhof, Pater-Briers-Weg 85, Tel.: 9138340

Kulturelle Einrichtungen

Stadtbücherei Geilenkirchen

Martin-Heyden-Str. 24-26,
Tel.: 98280
E-Mail: stadtbuecherei@geilenkirchen.de
www.stadtbuecherei-geilenkirchen.de und auf facebook!

Rund 38.000 Medien zur Aus- und Weiterbildung, Unterhaltung und Freizeitgestaltung, 56 lfd. gehaltene Zeitschriften zu vielen Wissensgebieten, 7 Zeitungen, 40 Bilderbuch-Dia-Serien sowie Sprachkurse, über 1.000 CDs aus den Bereichen Rock, Pop, Jazz und Klassik, 650 Hörbücher, 400 CD Roms und 900 DVDs.

Öffnungszeiten:

Dienstag	10.00 - 13.00 Uhr 15.00 - 18.00 Uhr
Mittwoch	15.00 - 18.00 Uhr
Donnerstag	10.00 - 19.00 Uhr
Freitag	10.00 - 13.00 Uhr 15.00 - 18.00 Uhr
Samstag	10.00 - 13.00 Uhr

Begegnungsstätte Haus Basten

Konrad-Adenauer-Str. 118 (Eingang Friedlandplatz)
Ausstellungen, Konzerte, Vorträge u.a. Auskunft erteilt das Kulturamt der Stadt Geilenkirchen, Tel.: 629-408

„Historisches Klassenzimmer“

Katholische Grundschule Immendorf, Ringstraße

Musikschule Geilenkirchen e.V.

Frau Gabriele Lennartz, Geilenkirchen, Markt 15, Tel.: 953050

Öffnungszeiten der Geschäftsstelle:

Montag	09.00 - 12.00 Uhr 14.00 - 15.30 Uhr
Dienstag	09.00 - 12.00 Uhr
Mittwoch	09.00 - 12.00 Uhr
Donnerstag	14.00 - 18.00 Uhr
Freitag	10.00 - 12.00 Uhr 14.00 - 17.00 Uhr

Regelmäßige Gastspiele des

Grenzlandtheaters Aachen, sowie weiterer Tourneebühnen bekannter Künstler und Gruppen aus Funk und Fernsehen u.v.a.m, in der Realschule, Gillesweg 1 Auskunft erteilt das Kulturamt, Tel.: 629-408, 412 oder 413



Lesespaß für Kinder in der Stadtbücherei

Kirchen und kirchliche Einrichtungen

Evangelische Kirchengemeinde

Geilenkirchen, Konrad-Adenauer-Str. 83,
Tel.: 67447



St. Willibrord-Kirche in Teveren

Gemeinschaft d. Gemeinden St. Bonifatius

An St. Marien 4, Tel.: 2724

Katholisches Pfarramt Heilig Kreuz

Süggerath, Jan-von-Werth-Str. 79, Tel.: 2585

Katholisches Pfarramt St. Anna

Tripsrath, Pfarrer-Holzberg-Str. 4, Tel.: 2051

Katholisches Pfarramt St. Cornelius

Grottenrath, Corneliusstr. 27, Tel.: 5132

Katholisches Pfarramt St. Mariä

Himmelfahrt, Geilenkirchen,

An St. Marien 4, Tel.: 2724

Katholisches Pfarramt St. Gereon

Würm, Gereonstr. 7, Tel.: 02453 / 2202

Katholisches Pfarramt St. Gertrud

Kraudorf 12, Tel.: 02453 / 2239

Katholisches Pfarramt St. Johann Baptist

Lindern, Stiftgasse 7-9, Tel.: 02462 / 3787

Katholisches Pfarramt St. Johann Evangelist

Prummern, Brüllsche Str. 7, Tel.: 2373

Katholisches Pfarramt St. Mariä Namen

Gillrath, Karl-Arnold-Str. 95, Tel.: 8129

Katholisches Pfarramt St. Peter

Immendorf, von-Mirbach-Str. 13, Tel.: 2122

Katholisches Pfarramt St. Willibrord

Teveren, Kirchstr. 44, Tel.: 5107

Katholischer Standortpfarrer Geilenkirchen

Selkankaserne, Geilenkirchen, Tel.: 992-0

Katholisches Pfarrzentrum St. Josef

Bauchem, Im Gang

Jugendheim NEW COM

An St. Marien 4, Tel.: 71518

Jugendheim Würm

Klosterstraße 25, Tel.: 02453 / 82419

Jugendheim Immendorf

von-Mirbach-Straße 13, Tel. 959454

Jugendtreff KOT Zille u. Arbeit mit Kindern

Konrad-Adenauer-Straße 83, Tel.: 64950

Neuapostolische Kirche

Geilenkirchen, Hartbaumfeld 21

Freikirche der Siebenten-Tags-Adventisten

Geilenkirchen, Konrad-Adenauer-Straße 210

Kindergärten, Kindertagesstätten



Kindertagesstätte Bauchem

Städt. Kindertagesstätte Teveren Familien-

zentrum, Zum Junkersbusch 27,

Tel.: 5427 und 4824396

Städt. Kindertagesstätte Bauchem

Im Gang 34-26, Tel.: 4820785

Städt. Kindertagesstätte

Immendorf, Ringsstr. 15, Tel.: 69260

Katholischer Kindergarten,

Tripsrath, Annastr. 24, Tel.: 7718

Katholischer Kindergarten

Lindern, Stiftgasse, Tel.: 02462 / 6808

Katholischer Kindergarten

Gillrath, Hatterather Weg 32, Tel.: 959498

Katholischer Kindergarten St. Ursula

Geilenkirchen, Martin-Heyden-Str. 30,

Tel.: 1022

Katholischer Kindergarten

Würm, Klosterstr. 23 A, Tel.: 02453 / 2142

Kindergarten in der Selkankaserne „Wald-

wichtel e.V.“,

Quimperléstraße 100, Tel.: 5261

Integrativer Kindergarten der Lebenshilfe

„Triangel“

Geilenkirchen, Robert-Koch-Straße 21,

Tel.: 952680

Kindergärten der Arbeiterwohlfahrt als

Familienzentrum

Kindertagesstätte Stadtmitte, Herzog-

Wilhelm-Straße 22, bzw. Beamtenweg,

und Jahnstraße 41, Tel.: 959877



Außenansicht

Gesundheitswesen, Krankenhäuser, Ärzte

St. Elisabeth-Krankenhaus, Geilenkirchen, Martin-Heyden-Str. 32, Tel.: 6220
 Städtisches Krankenhaus Heinsberg, Auf dem Brand 1, Tel.: 02452 / 1880
 St. Josef-Krankenhaus, Linnich, Rurdorfer Str. 49, Tel.: 02462 / 2040

Außerdem befinden sich in Aachen, Mönchengladbach, Rheydt und Düsseldorf größere Kliniken.

Name, Anschrift	Telefon
Praktische Ärzte, Allgemeinmediziner	
Dr. Hildegard Gerhards, Veronika Thelen, Konrad-Adenauer-Str. 86	64553
Dr. Gunther Hanhoff und Kollegen, An Frankenruh 1	2247
Dr. Karin Siegel und Anette Herbke, Franzstr. 22	02453 / 1471
Dr. Mathias Jansen, Homoöopathie, Gerhard-Schümmer-Str. 4	7844
Dr. Elisabeth Keulen-Langen, Konrad-Adenauer-Str. 214	4845750
Dr. Renate Louis, An der Vogelstange 1	3718
Dr. Hubert Meertens und Kolleginnen, Martin-Heyden-Str. 14	2616
Dr. med. Roland Prinz, Dr. Theodor Owczarski, Martin-Heyden-Str. 12	67055
Innere Medizin	
Dr. Arnold Bussmann, Martin-Heyden-Str. 9a	923688
Dr. Thomas Frantzen, Dürener Str. 33	910190
Dr. Yvonne Grafen, Dr. Beate Schneider, Herzog-Wilhelm-Str. 105	903210

Name, Anschrift	Telefon
Michael Herfs, Konrad-Adenauer-Str. 178	67077
Dr. Peter Stephan Wolff, Haihover Str. 12	2155
Dr. Manfred Nebeling, St. Elisabeth-Krankenhaus, Martin-Heyden-Str. 32	622240
Dr. Wolfram Kuller, St. Elisabeth Krankenhaus, Martin-Heyden-Str. 32	622382
Dr. Kian Tajrobekahr, St. Elisabeth Krankenhaus, Martin-Heyden-Str. 32	622235
Dr. Thomas Wunsch und Kollegen, Herzog-Wilhelm-Str. 16	3855
Augenärzte	
Dr. Alexander Krug, Konrad-Adenauer-Str. 106	8676
Dr. Regina Nilius, Konrad-Adenauer-Str. 86	67515
Chirurgie	
Dr. Günter Haselow, St. Elisabeth-Krankenhaus Martin-Heyden-Str. 32	622206
Dr. Karl Michael Simons und Kollegen, Vogteistr. 16	66023
Dialyse	
Dr. Beate Schneider, Herzog-Wilhelm-Str. 105	903210



Burg Trips

Seniorenwohnpark Trips Burg Trips

... eine der bedeutendsten
Wasserburgen der Rheinprovinz

In einmaligem Ambiente, umgeben von Wasserflächen und einer Parkanlage mit altem Baumbestand (ca. 45.000 qm), vermieten wir 20 hochwertige, barrierefreie Wohnungen für Senioren mit dem Angebot des **BETREUTEN WOHNENS.**


Seniorenwohnpark
TRIPS

Burg Trips · 52511 Geilenkirchen
 Telefon 02451/980417 · Telefax 02451/66745
 E-Mail: solty@f-davids.de
 www.seniorenwohnpark-trips.de



Name, Anschrift	Telefon
Gynäkologie	
Dr. Jürgen Linnenkamp/Günter Reinartz Konrad-Adenauer-Str. 146	5776
Vinod Mechery, Herzog-Wilhelm-Str. 16	68504
Elwira Sichwardt, Konrad-Adenauer-Str. 86	7734
Hals-Nasen-Ohrenarzt	
Dr. Stephan Imm, Dr. Thomas Meyer Konrad-Adenauer-Str. 106	68800
Hautarzt	
Dr. A. Darrelmann, Konrad-Adenauer-Str. 86	4094394
Kinderarzt	
Facharztzentrum Dr. Ulrike Rutttert-Kanand, Dr. Stefan Wüller, An Fürthenrode 52	910340
Orthopädie	
Dr. Achim Dohmen, Dr. Günter Kaspers, St. Elisabeth-Krankenhaus, Martin-Heyden-Str. 32	622361
Dr. Rainer Klügel, Martin-Heyden-Str. 15	8023
Dr. Johannes Karlinger, Vogteistr. 16	71060
Privatpraxis „Curapracic“ Dr. med. Carsten Sulk, Alexander Berka, Wolf-Dietrich Lange Jülicher Str. 15	911905
Radiologie	
Dr. Winfried Schaden, St. Elisabeth-Krankenhaus, Martin-Heyden-Str. 32	903070
Dr. Heinz-Georg Schäfer, Gerbergasse 14	2620

Name, Anschrift	Telefon
Urologie	
Dr. med. Claus Paulßen von Beck, Martin-Heyden-Str. 9	1500
Psychotherapie, Psychologie, Neurologie und Psychiatrie	
Dr. Karl-Heinz Eich, Friedlandplatz 21	9151771
Dr. Hans-Peter Schmitz, Psychotherapie, Rembrandstr. 31	7884
Dr. Sigrid Weres-Nebe und Kollege, Vogteistr. 16	8077
Franz-Josef Reinartz, Konrad-Adenauer-Str. 146	9153750 oder 5776
Kinder- und Jugendlichen Psychotherapie	
Birgit Hanhoff, Hünshovener Gracht 4	952576
Helga Schmitz, Rembrandstr. 31	7885
Physiologische Psychotherapie	
Dipl.-Psych. Jörg Kaminski, Holzmarkt 2-6	484640
Dipl.-Psych. Verena Jakobowski, Herzog-Wilhelm-Str. 14	4099804
Henrik Klein, Konrad-Adenauer-Str- 25	9154240
Dr. Friedemann Schmidt, Holzmarkt 2-6	4099333
Dr. Nicole Wolff, Herzog-Wilhelm-Str. 14	4868633
Dr. Heidi Rudolf, Sittarder Straße 14	4906849
Zahnärzte	
Dr. Andrea Wahlen, Apweilerstraße 3	4900759
Dr. Reiner Delahaye, Konrad-Adenauer-Str. 132	2232
Dr. Parasto Raoufi, Haihoverstr. 16-18	7032
Henning Popov, Gerhard-Schümmer-Str. 21	73444

Autohaus *Autos und mehr!*
MEURES
Ihr leistungsstarker Mehrmarkenhändler



GEILENKIRCHEN

Gutenbergstraße 37
D – 52511 Geilenkirchen
Telefon: +49 (0) 24 51 / 98 590
Mo – Fr 09.00 bis 18.30 Uhr
Sa 09.00 bis 13.00 Uhr
So geschlossen

Autohaus Meures in Geilenkirchen

Das Autohaus Meures in Geilenkirchen ist im Jahr 2007 von der Humboldt-Straße 105 in die Gutenbergstraße 37 umgezogen und präsentiert sich nun in hochmodernen Räumlichkeiten. Stahl, Glas und dezente Möblierung vermitteln ein kundenfreundliches Ambiente. So richtig zum Wohlfühlen. Allein die Ausstellungsfläche fasst auf rund 450 Quadratmetern 15 Neufahrzeuge. In neuen lichtdurchfluteten Räumen kann der Autointeressierte sein Wunschmodell der Marken Opel und Chevrolet in Ruhe begutachten, Probe sitzen und sich ungestört beraten lassen. Auf dem großen Außengelände warten auf den Kunden zudem rund 25 Gebrauchtwagen aller Hersteller.

Aber auch der Service- und Werkstattbereich mit hochmodernen Geräten kann sich sehen lassen. Zudem können, dank angeschlossenen neuen DEKRA-Prüfzentrum auf dem Gelände, täglich Hauptuntersuchungen durchgeführt werden.

Kommen Sie noch heute vorbei. Ein freundliches, engagiertes Team erwartet Sie und freut sich auf Ihren Besuch.

Kompetenz in Solarstrom



MAGE SOLAR und Karl Jansen Dachdeckerbetrieb
– zwei



rs Rätzer

Photovoltaik aus einer Hand



- Beratung
- Analyse
- Planung
- Montage
- Inbetriebnahme

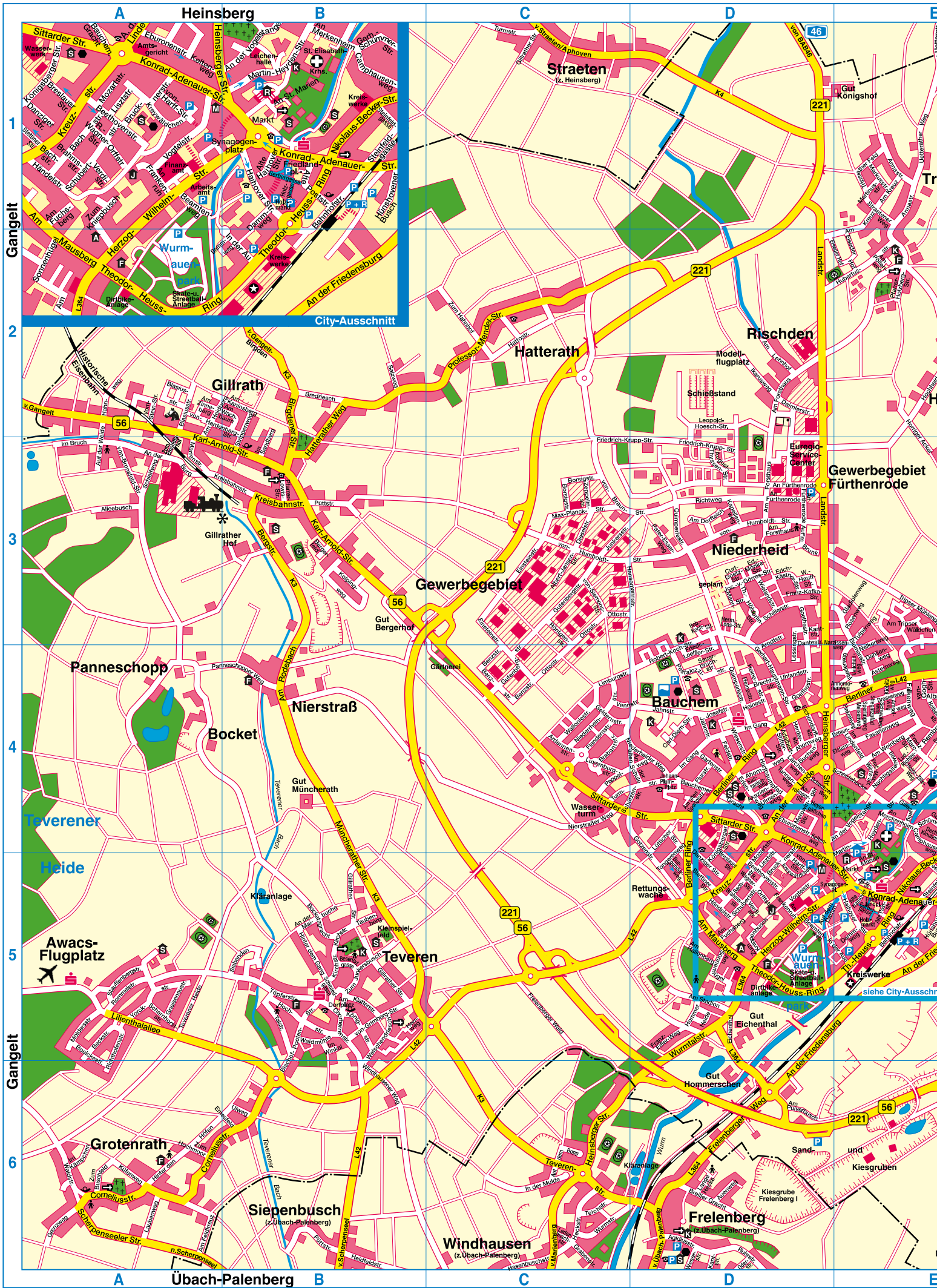
Dachdecker- & Zimmererarbeiten

Hansemannstr. 6-10 | 52511 Geilenkirchen
Tel. 02451-23 21 | Mobil. 0163-75 25 112
www.dachdecker-jansen.de

Straßenverzeichnis Geilenkirchen

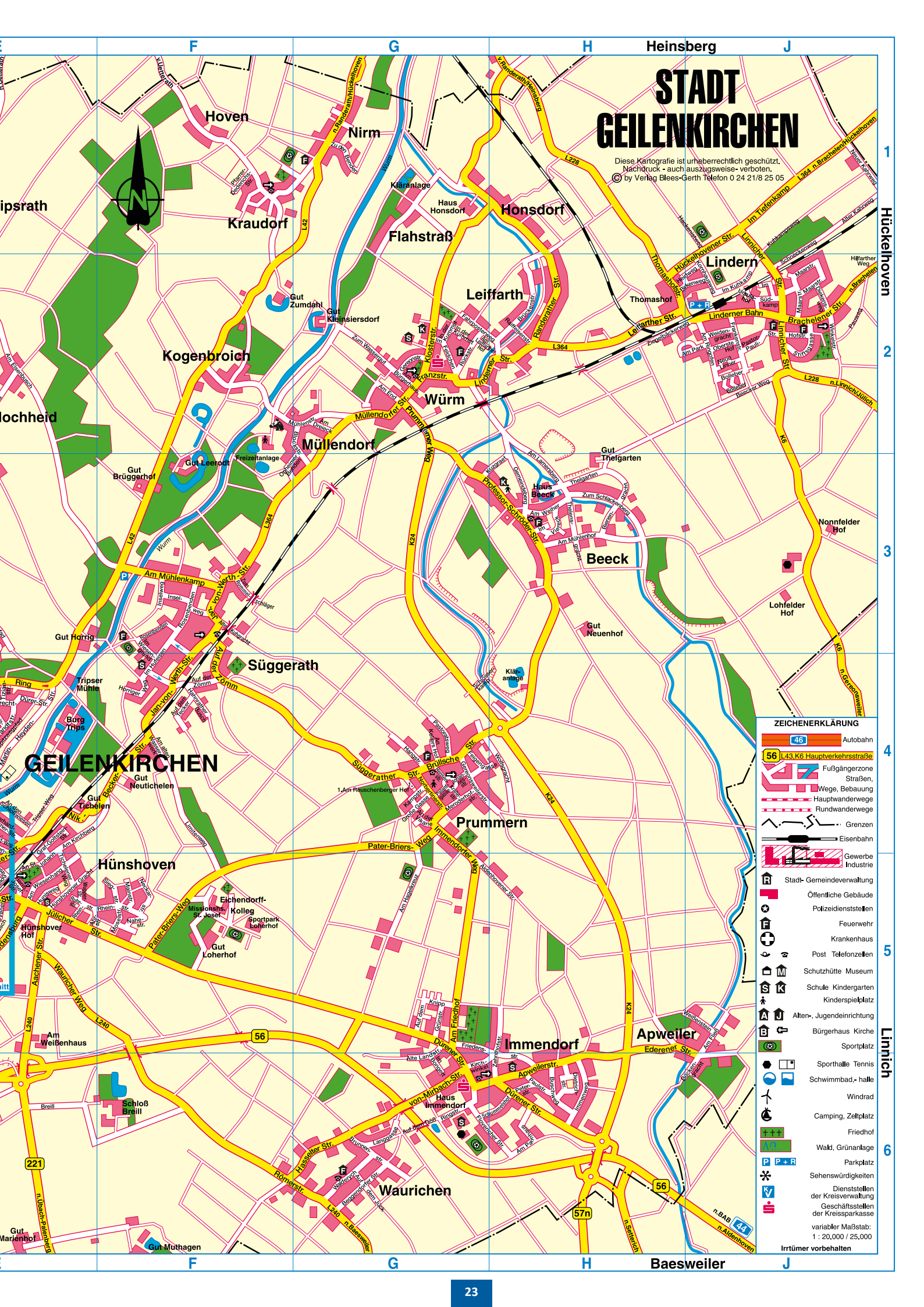
(Karte nächste Seite)

- A**
Aachener Str. E5,6
Adalbert-Stifter-Str. D4
Ahornweg D4
Ahrstr. EF5
Akazienweg D4
Albert-Jansen-Str. C3
Albrecht-Dürer-Str. E4
Aldenhovener Str. GH5
Alleebusch A3
*Alte Haihover Str. E5+B1
Alte Kuhgracht F3
Alte Landstr. G5,6
*Alte Poststr. E5+B1
Alter Kahrweg J1
Am alten Sportplatz D4
Am alten Wasserwerk F4
Am Bürgerhaus G2
Am Dorfplatz B5
Am Dorfteich D3
Am Dreieck G2
Am Eisenbusch E2,3
Am End G2
Am Feldkreuz A6
Am Fließ J5
Am Forsthaus D2,3
Am Friedhof G5
*Am Fuchsberg D5+A1
Am Hagelkreuz G6
Am Hallenberg D5
Am Heidberg AB2
Am Kaninsberg B2
Am Kirchberg E4
Am Kreuz DE1,2
Am Lamersberg H2,3
Am Lehnhof D2
Am Leiffarther Hof GH2
*Am Mausberg D5+A1,2
Am Mühlenhof H3
Am Mühlenkamp F3
Am Pannhaus H6
Am Park HJ2
Am Pöllenweg E2
Am Pulverbusch D6
Am Reuschenberger Hof G4
Am Ringofen J2
Am Rodebach B3,4
Amselweg E4
*Am Sonnenhügel D5+A2
Am Stadion D5
Am Tripsier Wäldchen E3,4
Am Wachbaum AB2
Am Weiher H3
Am Weinberg E4
Am Wiesenhang E5
Am Zinneberg A2
An den Schloßwiesen E4
An der alten Schule CD4
An der Burg A3
*An der Friedensburg DE5+B2
An der Linde D4
An der Maibuche B5
An der Vikarie G4
*An der Vogelstange DE4+AB1
Anemonenweg DE4
An Frankenruh D5
An Fürthenrode D3
An Kellers Hof G4
*Am Merckenheim E4+B1
Annstr. E1,2
Apweilerstr. H6
An St.Johann E4,5
*An St.Marien E4,5+B1
Ardenenstr. C4
Arndtstr. D3
Asterweg E4
Auf'm Brunk D3
Auf dem Damm D5
Auf dem Göß G6
Auf dem Jück G6
Auf dem Knipp G5
Auf dem Tecker F4
Auf der Weide A2,3
Auf der Zömm F3,4
August-ThyssenStr. D3
- B**
*Bachstr. D5+A1
*Bahnhofstr. E5+B1
*Bauchemer Gracht D4+A1
*Beamtenweg D5+A1
Beckstr. A5
Becker Weg J2
*Beethovenstr. D5+A1
Beggendorfer Str. G6
Bergerfeld B3
- Bergerhof, Gut B3
Bergstr. B3
Berliner Ring DE4,5
Besenbindergasse B5
Benzinger. C4
Bienengracht H3
Birgdenr. Str. B2,3
Birkenweg HJ2
Bischof-Pooten-Str. B5,6
Blasiusstr. A2
Blockstr. FG2,3
Blumenstr. E3,4
Bocket A4
Bocketzgracht B5
Boelckestr. A4,5
Bolleber J2
Borsigstr. C3
Brabantstr. C4
Brachelener Str. I2
*Brahmsstr. D5+A1
Brechtstr. D4
Bredriesch B2
Breill F6
*Breslauer Str. D4,5+A1
*Brucknerstr. D4,5+A1
Brückenstr. H2
Brüggerhof, Gut F3
Brüllsche Str. GH4
Brunnenstr. G6
Buchenweg D4
Burg Trips E4
Burgunderweg D5
Buschweg H6
Bückengracht HJ6
- C**
*Camphausenweg E4+B1
Carl-Diem-Str. D4
Chorherrenstr. B5
Corneliusstr. AB6
Curt-Goetz-Str. D3
- D**
Dahlienweg E4
Daimlerstr. D2
*Dammweg DE5+AB1,2
Dantestr. D3
*Danziger Str. D4,5+A1
Dechant-Kloubert-Weg E4
Dieksenweg J2
Dieselstr. C3
Dietrichstr. H6
Dohlenweg DE4
Drosselweg E4
Dürener Str. GH5,6
- E**
*Eburonenstr. D4+A1
Ederener Str. H15
Eduard-Mörke-Str. D3
Eichendorffstr. D4
Eichenthal, Gut D5
Einstelnstr. C3
Eiseder Hof DE2
Elsternweg E4
Emesfeld AB6
Erich-Kästner-Str. D3
Erlenweg D4
Euro-Service-Center D3
- F**
Fahrposterweg GH2
Falkenweg E4
Fasanenweg E4
Feigengasse G4
Feldstr. D4
Finkenweg E4
Flahstraß G1
Flandernstr. C4
Fliederweg E4
Flovericher Str. GH6
Flurstr. D4
Frankenstr. J2
Franz-Eifler-Weg D5
Franz-Kafka-Str. D3
Franz-Marc-Str. E4
Franzstr. G2
Frelenberger Wald C5
Frelenberger Weg D6
Friedenstr. GH5,6
Friedrich-Krupp-Str. CD2,3
Friedrich-Loeffler-Str. D3,4
*Friedlandplatz E5+B1
- G**
Gartenstr. D4
Geldernstr. C4
- Gemeindeberg H3
*Gerbergasse E5+B1
Gereonstr. G2
Gereonsweilerstr. G4
*Gerhard-Schümmer-Str. E4+B1
Gerhart-Hauptmann-Str. D3,4
Gillesweg E4
Gillrather Hof AB3
Gillrather Str. B5
Gladiolenweg E3
Gneisenaustr. A5
Goethestr. D3,4
Gotzenstr. CD4,5
Graf-Goltstein-Str. E4
Grenzweg A6
Große Gasse G4
Grünstr. G5
Gut Bergerhof B3
Gut Brüggerhof F3
Gutenbergstr. C3,4
Gut Eichenthal D5
Gut Hommerschen D6
Gut Horrig E3
Gut Kleinsiedersdorf G2
Gut Königshof E1
Gut Loherhof F5
Gut Müncherath B4
Gut Leerodt F2,3
Gut Muthagen F3
Gut Neuenhof H6
Gut Neutichelen F4
Gut Tichelen EF4
Gut Trips E4
Gut Zumdahl FG2
- H**
Hackenistweg HJ1
*Händelstr. D5+A1
Hahnrather Busch F4
Hahnweg A2
Haihover Str. E5
Hangstr. G4
Hansemannstr. CD3
Hartbaumpfad D4
Hasselter Str. G6
Hatterather Weg B2,3
Hattostr. C2
Haus Beeck H3
Haus Honsdorf G1
Haus Immendorf, Gut G6
Hegelstr. D3
Heidweg HJ2
Heinestr. D4
Heinrich-Zille-Weg E4
*Heinsberger Str. D4+AB1
Hensenstr. G4
Herderstr. D4
Hermann-Josef-Str. E5
Hermann-Löns-Str. D3
Herrweg B5
*Herzog-Wilhelm-Str. DE5+AB1,2
Heyergäßchen D4
Hilfarther Weg an J1,2
Hinter dem Gang B5
Hinter den Höfen A6
Hochheid E2
Hochstr. B5
Hölderlinstr. D3
Hofstr. J2
Holbeinstr. E4
Holzgasse B1
*Holzmarkt E5+B1
Hommer Heide D5
Hommerschen, Gut D6
Honsdorf H1
Horrig, Gut E3
Horriger Acker E2,3
Horriger Weg F4
Hoven F1
Hubertusstr. DE2
Hückelhovener Str. HJ1,2
Hunisweg E5
*Hünshovener Busch E5+B1
Hünshovener Gracht E5
Hünshover Hof E5
- I**
Ikarusweg D2
Im Bongert G6
Im Bruch A3
Im Feldchen G2
Im Gang D4
Im Hufeisen F3,4
- Im Kämpchen A6
Im Kuhkamp J2
Im Lindenberg E4
Immendorfer Weg G4,5
Immenweg H6
Im Sandberg B2,3
Im Südkamp J2
Im Tiefenkamp J1
Im Viereck H3
Im Wiesengrund F3,4
Im Winkel B5
*In der Au DE5+AB1,2
In der Kummert G2
Inselweg F3
- J**
Jahnstr. D4
Jan-von-Werth-Str. F3,4
Johannesstr. G4
Johann-Plum-Platz D4
Joseph-von-Görres-Str. D3
Josefstr. D4
Jüllicher Str. EF5
Junkerstr. C3
- K**
Kampstr. G4
Kantstr. D3
Kapellenweg D3
Karl-Arnold-Str. AB2,3
Karolingerstr. D4
Kastanienweg D4
Keltenweg D4
Kiebitzweg E4
Kirchstr. B5
Kirchwinkel G6
Klatterstr. B5
Kleinsiedersdorf, Gut G2
Klosterstr. G2
*Königsberger Str. D4,5+A1
Königshof, Gut E1
Königstr. B5
Kogenbroich F2
Kolpingweg B3
*Konrad-Adenauer-Str. DE4,5+AB1
Kornhausweg J2
Krahestr. G4
Kraudorf F1
Kreisbahnstr. B3
*Kreuzstr. D4,5+A1
*Kreywäldchen D5+A1
Küfenweg A6
Kuhkampsweg J1
Kuzgräet GH3
- L**
Lärchenweg D4
Landstr. D2,3
Langgasse G6
Laubenweg A6
Leerodt, Gut F2,3
Leiffarther Str. H2
Leopold-Hoesch-Str. D2
Lessingstr. D3,4
Lilienthalallee A5
Limburgstr. C4
Linnierweg F4
Linderner Bahn I2
Linderner Str. GH2
Linnicher Str. I2
*Lisztstr. D4,5+A1
Loherhof, Gut F5
Lohfelder Hof I3
Ludwig-Richter-Str. E4
Lütticher Str. D4
Luxemburgstr. C4
- M**
Maarstr. I2
Mainstr. F5
Marienhof, Gut E6
Marienstr. A3
*Markt E5+B1
*Martin-Heyden-Str. DE4+B1
Markusstr. E1
Martinusstr. E1
Max-Planck-Str. C3
Meisenweg E4
Meroderhofstr. G4
Merowingerstr. D4
Möldersstr. A5
Moselstr. F5
*Mozartstr. D4,5+A1
Müncherath, Gut B4
Müncherather Str. B4,5
- Mühlenstr. FG2
Müllendorfer Str. G2
Muthagen, Rittergut F6
- N**
Nachtigallenweg E4
Nahestr. F5
Narzissenweg DE3,4
Neckarstr. F5
Nelkenweg E3,4
Neue Linner J2
Neuenhof, Gut H3
Neuer Kahrweg J1
Neutichelen, Gut F4
Niederheider Weg CD4
Niederrheinstr. C4
Nierstraßer Weg C4
*Nikolaus-Becker-Str. E4,5+B1
Nirm G1
Nonnfelder Hof J3
Norbertinerstr. G4
- O**
Oberste Hof J2
Opheimer Benden FG3
*Orffstr. D5+A1
Ottostr. C3,4
- P**
Palantgasse G4
Panneschopp-Bocket AB4
Panneschopper Weg AB4
Pappelweg CD4
Pastoratsweg G4
Pastor-Pauli-Str. J2
Pater-Briers-Weg FG4,5
Pater-Esser-Weg D3
Paulstr. H6
Pauweg J2
Pestalozzistr. D4
Peterstr. H6
Pfarrer-Dederichs-Str. F1
Pfarrer-Holzberg-Str. E2
Pfarrer-Lewis-Str. B3
Prof.-Max-Wilms-Str. E4
Prof.-Mendel-Str. C2
Prof.-Schröder-Str. GH3
Prummerner Weg G2,3
Püttstr. B3
- Q**
Quimperlestr. D3,4
- R**
Raiffeisenstr. H2
Randerather Str. H2
Rembrandtstr. E4
Rheinstr. EF5
Rich.-Wagner-Str. D5+A1
Richthofenstr. A5,6
Richtweg D3
Ringstr. G6
Robert-Koch-Str. D3,4
Römerstr. FG6
Röntgenstr. C3,4
Rommelstr. A5
Rosenbenden F3
Rosenweg E3
Rückstr. G2
Ruhrstr. E5
- S**
Salzweg B2
Sauerbruchstr. D4
Scharnhorststr. A5
Scheidehecke DE4
Scherpenseeler Str. A6
Schleifweg A3
Schillerstr. D3
Schlosserkamp GH4
Schloß Breill F6
Schmiedgasse B5
Schneckenweg J1,2
Schützenstr. CD4
*Schubertstr. D5+B1
Schummelshof GH6
Schwalbenweg E4
Schwarzer Weg D4
Siegstr. F5
Sisbenden B5
*Sittarder Str. CD4+A1
Sperlingweg E4
Spitzwegpfad E4
Stauffenbergstr. A5
*Steinfeldgasse E5+B1
Stettiner Str. D5
- Stieglitzpfad E4
Stiftsgasse J2
Straatener Weg E1
Strippenweg B2,3
Süggerather Str. G4
*Synagogenplatz DE5+AB1
- T**
Talstr. B5
Tannenweg D4
Taubenberg B5
Teverener Heide A5
Thelensgracht H3
Thelgarten; Gut H3
*Th.-Heuss-Ring DE5+AB1,2
Thomashof H2
Thomasofstr. H1,2
Thomas-Mann-Str. D3
Tichelen, Gut EF4
Tichelener Weg E4,5
Tizianstr. E4
Töpferstr. B5
Tongerenweg D4,5
Trips, Burg+Gut E4
Tripsier Mühle EF4
Tripsier Mühlenpfad E3,4
Tripsier Weg E4
Tripsrather Feld E1
Tulpenweg E3
Turmstr. CD4
- U**
Uetterather Weg E1
Uhländstr. D4
Ulmenweg D4
Ulweg B6
Ursulahof J2
- V**
van-Gogh-Str. E4
Vehres Jängske J2
Veichenweg E4
Vennstr. C4
*Verdrstr. D5+A1
*Vogteistr. D5+A1
vom-Stein-Str. A2
von-Braun-Str. CD3
von-Bronsfeld-Str. A3
von-Grimberg-Str. B5
von-Hardenberg-Str. AB2
*von-Harff-Str. D4,5+A1
von-Humboldt-Str. CD3
von-Mirbach-Str. G6
von-Siemens-Str. C3
- W**
Waidmühle B5
Walderych G6
Waldstr. A6
Walloniestr. C4
Wauricher Weg E5
Weidengracht J2
Weilstein H5
Welschdriesch B5
Wielandstr. D3
Wiesenstr. D4
Wilhelm-Hauff-Str. D3
Windhausener Weg B6
Winkelstr. J2
Wolfsgracht H4
Wupperstr. E5
Wurmatalstr. D5,6
- Y**
Yorckstr. A5
- Z**
Zehnthofstr. H5,6
Zeppelinstr. C3
Ziegelbäckerweg HJ2
Zu den Benden G1
Zu dem Buschfeld A6
Zumdahl, Gut FG2
Zum Emondthof A2,3
Zum Hahnhof C2
Zum Hochmoor A6
Zum Junkersbusch B5
*Zum Kniebusch D5+A1,2
Zum Rommschläger F3
Zum Schlackenberg H3
Zum Wassergut G2
- * = Straßendarstellung im City-Ausschnitt.



STADT GEILENKIRCHEN

Diese Kartografie ist urheberrechtlich geschützt.
Nachdruck - auch auszugsweise - verboten.
© by Verlag Brees-Gerth Telefon 0 24 21/8 25 05



ZEICHENERKLÄRUNG

	Autobahn
	L43, K6 Hauptverkehrsstraße
	Fußgängerzone
	Straßen, Wege, Bebauung
	Hauptwanderwege
	Rundwanderwege
	Grenzen
	Eisenbahn
	Gewerbe Industrie
	Stadt- Gemeindeverwaltung
	Öffentliche Gebäude
	Polizeidienststellen
	Feuerwehr
	Krankenhaus
	Post Telefonzellen
	Schutzhütte Museum
	Schule Kindergarten
	Kinderspielplatz
	Alten-, Jugendeinrichtung
	Bürgerhaus Kirche
	Sportplatz
	Sporthalle Tennis
	Schwimmbad- halle
	Windrad
	Camping, Zeltplatz
	Friedhof
	Wald, Grünanlage
	Parkplatz
	Sehenswürdigkeiten
	Dienststellen der Kreisverwaltung
	Geschäftsstellen der Kreisparkasse
variabler Maßstab: 1 : 20.000 / 25.000	
Irrtümer vorbehalten	



Konrad-Adenauer-Str.126 · Geilenkirchen · Tel. 02451-2126



**Ihre Apotheke im Herzen von Geilenkirchen.
Mühlen-Apotheke**

Herzog-Wilhelm-Str. 15 · 52511 Geilenkirchen
Telefon 0 24 51/6 82 22
muehlen.apotheke@gmx.de · www.muehlen-apotheke-geilenkirchen.de

**Stilvoll speisen wie in
Bella Italia**

Wir sind in Geilenkirchen **das** Restaurant im stilvollen, historischen Ambiente des Hauses Basten.



Italienische Köstlichkeiten von diversen Antipasti über Salate, Pizza, Pasta und feinen Fisch- und Fleischgerichten sind unsere Spezialität.

Gute Weine und diverse weitere Getränke runden Ihr lukullisches Vergnügen in unserem Hause ab.

Täglich wechselnde Mittagskarte!

Leonardo Dambrosio und sein Team freuen sich auf Ihren Besuch!

Im 1. Stock bieten wir einen großen Raum auch für Feierlichkeiten jeglicher Art, wie z. B. Familien- & Firmenfeiern etc.



Alte Haihoverstraße 2 | 52511 Geilenkirchen
Tel. 02451-912439-6 | www.casaleonardo.de



Name, Anschrift	Telefon
Dr. Volker Schikowski, Konrad-Adenauer- Str. 212	2376
Dr. Birgit Schneider-Schikowski, Konrad-Adenauer- Str. 212	1419
Dr. Thilo Scheunemann, Schubertstr. 24	2989
Dr. Ulrich Teeuwen, Berliner Ring 98	8098
Patrick Debeerst, Gerbergasse 7	69705
Uwe Frings, Zahnärztliche Privatpraxis,Händelstr. 22	71000

Kieferorthopädie

Firouzeh Tehranchi, Markt 11	959870
------------------------------	--------

Homöopathie

Dr. Martin Krings, Karl-Arnold-Str. 116	921823
---	--------

Naturheilkunde / Heilpraktiker

Evelyn Jagalla, Am Tripser Wäldchen 63	48858
Catalina Buschmann, Corneliusstraße 225	9162234
Claudia Dibels, Heinsberger Str. 65	959988
J. Boskma, Corneliusstr. 58	484603
Gerda Hänsel, Dechant-Kloubert-Weg 3a	3300
Thomas Hütten, Corneliusstr. 58	482848
Gerda Wartenberg, Konrad-Adenauer-Str. 88	7776
Matthias Hilgers, Martin-Heyden-Str. 41	910694

Hebammen

Martina Baron, Tannenweg 7	67215
Hebammenpraxis Vita Nova, Konrad-Adenauer-Straße 218	904350
Ljiljana Küsters, Am Tripser Wäldchen 71	69111
Gunda Neumann, Langgasse 4	3259
Rita Pelzer-Preuth, Meroderhof 4	7939
Melanie Szobries, Emesfeld 2	9153144
Dagmar Schaps, Johann-Plum-Platz 16	73838

Seniorenheime

Pflegeheim Haus Beatrix GmbH & Co. KG, Pestalozzistraße 25, verwaltung@haus-beatrix.de, www.haus-beatrix.de	98170
Franziskusheim ggmbH, der Pflegestützpunkt in Geilenkirchen, Zum Kniepbusch 5, info@franziskusheim-ggmbh.de www.franziskusheim-ggmbh.de	62090
Alten- und Pflegeheim Franziskusheim Wohnanlage Franziskusheim Fahrbarer Mittagstisch Demenzberatung	62090 62090 6209222 6209222
Alten- und Pflegeheim Burg Trips, Trips 0, Seniorenwohnpark Burg Trips, Tagespflegehaus St. Josef, Im Gang 42-46	912700 912700 913031

Kranken- und Altenpflegedienste

W. Christoph, Jan-von-Werth-Str. 89	72455
Von Berg und Ditter, Römerstr. 4	941940
Edgar Schiewe, Ambulante Krankenpflege, Friedlandplatz 4	65715
Caritasverband für die Region Heinsberg e.V., Pflegestation, Fahrbarer Mittagstisch, Konrad-Adenauer-Str. 196	2426
Karl-Heinz Seemann, Gillrather Str. 4	66867

Gesundheitsamt

Gesundheitsamt Kreis Heinsberg, Nebenstelle Geilenkirchen, Vogteistr. 16	9111910
--	---------

Name, Anschrift	Telefon
Ergotherapie	
Jutta Graab-Ehlig, Eburonenstr. 2	9132062
Mireille Gielen, Vogteistr. 16	9127939
Euregio Therapiezentrum, An Fürthenrode 52	9116747
Krankengymnastik, Physiotherapie, Massagen	
Marja Andelbeek, Gerbergasse 7	5634
Krankengymnastik Casier, Haihover Str. 9	911904
Raymond Olislagers, Konrad-Adenauer-Str. 214	3533
Ursula Ossig, Am Tripser Wäldchen 47	72211
Markus Peutz, Dürerer Straße 33	910190
Physio AMZ GbR, L. Brepoels, Th. van Haaren, Rücken-zentrum, Vogteistraße 16	9110595
Krankengymnastik G. Klein, Josefstraße 16	8055
Krankengymnastik Oltmanns, Brabanstraße 3	3180
Krankengymnasten A. Möhrle, P. Flatten, Thomashofstraße 12	02462 / 2020177
Massage Siegfried Robens, Friedlandplatz 21	64466
Logopädie	
Therapiepunkt Kim Justers, Wendy Olsen, Friedrich-Krupp-Str. 13	9152950

Name, Anschrift	Telefon
Barbara Opey, Eburonenstr. 3	1250
Logopädische Praxis Nafzger-Maaßen, Vogteistr. 16	9129739
Euregio Kinderzentrum, An Fürthenrode 52	9116747
Tierärzte, Tierärztliche Klinik	
Dr. Rudolf Groß und Christof Brosi, Heinsberger Str. 6	7055
Dr. Stefanie Teeuwen, Aachener Str. 1	65069
Sabine Wagner, Karl-Arnold-Straße 190	4867320
Krankenkassen	
AOK Rheinland-Hamburg, Herzog-Wilhelm-Str. 26-28	915980
BARMER GEK, Friedlandplatz 4	0800 / 3320 60646200
DAK-Gesundheit, Friedlandplatz 21	911910
Techniker Krankenkasse, Bauchemer Gracht 2	982222
Apotheken	
Hirsch Apotheke, Konrad-Adenauer-Str. 88	2656
Mühlen Apotheke, Herzog-Wilhelm-Str. 15	68222
Selkant Apotheke, Konrad-Adenauer-Str. 188	2456
St. Elisabeth Apotheke, Martin-Heyden-Str. 9 a	64445

Soziale Fürsorge

Ortsverein Lernen/Fördern, Hückelhoven e.V., Vogteistr. 16, Tel.: 66444
Arbeiterwohlfahrt, Kreisverband Heinsberg, Siemensstr. 7, Tel.: 02452 / 182700
Altentagesstätte der Arbeiterwohlfahrt, Nikolaus-Becker-Str. 17, Tel.: 69083
Beratungsstelle für Eltern, Jugendliche und Kinder, Geilenkirchen, Martin-Heyden-Str. 13, Tel.: 2124
Caritaspflegestelle, Geilenkirchen, Konrad-Adenauer-Str. 196, Tel.: 2426
Wohnheim „Mutter Teresa“ für psychisch Kranke des Kreises Heinsberg e. V., Geilenkirchen, Josefstr. 7, Tel.: 91272-0

Fahrbarer Mittagstisch Franziskusheim GmbH, Zum Kniebusch 5, Tel.: 6209222
Gesundheitsamt des Kreises Heinsberg mit Sozialpsychiatr. Dienst + Suchtberatung. Außenstelle Geilenkirchen, Geilenkirchen, Vogteistr. 16, Tel.: 9111910
Aids-Beratung, Heinsberg, Valkenburger Str. 45, Tel.: 02452 / 135344
Malteser-Hilfsdienst, Kreisgeschäftsstelle Heinsberg, Leopold-Hoesch-Str. 10, Geilenkirchen, Tel.: 69083
Telefonseelsorge, Tel.: 0800 / 1110111 oder Tel.: 0800 / 1110222

Kinder- und Jugendtelefon, Tel.: 0800 / 1110333
Anonyme Alkoholiker, Kontaktstelle, Aachen, Tel.: 0241 / 19295
Ambulante Hospizbewegung Camino e.V., Martin-Heyden-Str. 32, Geilenkirchen, Tel.: 72763, Mobil: 0177 / 3118424
Jugendamt Notdienst (nach Dienstschluß) Tel.: 02131 / 511744
Frauenhaus des Kreises Heinsberg, Aufnahmebereitschaft 24 Stunden, Tel.: 02432 / 3887
Freiwilligenzentrum im Kreis Heinsberg, Hochstraße 24, 52525 Heinsberg, Tel. 02452 / 38887



Modernste Medizin: Das St. Elisabeth Krankenhaus



Notruftafel

Polizei Tel.: 110
Feuerwehr und Rettungsdienst Tel.: 112
Kassenärztlicher Notdienst, Geilenkirchen, Martin-Heyden-Str. 32, Tel.: 0180 / 5044100
Schlüsseldienst Ahlers, Tel.: 4868683
Schlüsseldienst Geilenkirchen Tel.: 9072074
Wasser Verbandswasserwerk Gangelt GmbH, Tel.: 49008-0, Notruf Hotline: 0177 / 31353-04, -05 oder -06

Strom West Energie und Verkehr GmbH, Störmeldestelle Strom und Straßenbeleuchtung Tel.: 0180 / 1688787
 Störmeldestelle Energie Tel.: 0180 / 1688427
Erdgas EWV Energie- und Wasser-Versorgung GmbH, Störmeldestelle, Tel.: 0800 / 3980110

Versorgung, Entsorgung

Strom
 West Energie und Verkehr GmbH & Co. KG, Mühlenstr. 30, 41812 Erkelenz, Tel.: 02431 / 880
 Kostenlose Infoline: 0800 / 6886881
Erdgas
 EWV Energie- und Wasser-Versorgung GmbH, Willy-Brandt-Platz 2, 52222 Stolberg, Tel.: 02402 / 1010
Wasser
 Verbandswasserwerk Gangelt GmbH, Von-Siemens-Str. 4, Geilenkirchen, Tel.: 49008-0

Abwasser
 Wasserverband Eifel-Rur, Eisenbahnstr. 5, 52353 Düren, Tel.: 02421 / 4940
 Kläranlage Flahstraß, Tel.: 02453 / 382345
Verkehrsbetriebe
 West Energie und Verkehr GmbH Geilenkirchen, Haihover Str. 19, Tel.: 02431 / 886767
Abfuhrunternehmen
 Schönackers Umweltdienste GmbH & Co. Hooghe Weg 1, 47906 Kempen,

Tel.: 02464 / 99040
 Abfuhrpläne liegen bei der Stadtverwaltung im Bürgerbüro aus
 Mülldeponie des Kreises Heinsberg Kleinanlieferplatz für private Anlieferer, Wassenberg-Rothenbach, Tel.: 02432 / 3442
 Umschlaganlage für private und gewerbliche Anlieferer, Gangelt-Hahnbusch, Tel.: 02454 / 6133

Hallenbad

Eintrittspreise (unbegrenzte Badezeit)

Einzelkarten

Vollzahler 3,00 €
Ermäßigte* 1,50 €

Zehnerkarte

Vollzahler 24,00 €
Ermäßigte* 12,00 €

Jahreskarte

(gültig vom Tag der Ausstellung an; nicht übertragbar)

Vollzahler 190,00 €
Ermäßigte* 95,00 €

Familienkarte

1 Erwachsene/r mit eigenen Kindern unter 18 Jahre 4,50 €

2 Erwachsene mit eigenen Kindern unter 18 Jahre 7,00 €

Frühschwimmer

(06.30 bis 08.00 Uhr)

Vollzahler 2,00 €
Ermäßigte* 1,00 €

Frühschwimmer Zehnerkarte

Vollzahler 16,00 €
Ermäßigte* 8,00 €

Wassergymnastik, Aqua-Fitness-Aqua-Jogging

Einzelkarte 1,50 €, Zehnerkarte 12,00 €



Öffnungszeiten:

Montag

08.00 - 15.30 Uhr Schulschwimmen
17.00 - 18.00 Uhr ATV Leistungsschwimmen
18.00 - 20.00 Uhr DLRG Ortsgruppe Geilenkirchen
20.00 - 21.00 Uhr Behindertensportgemeinschaft

Dienstag

06.30 - 08.00 Uhr Frühschwimmen
08.00 - 15.00 Uhr Schulschwimmen
15.00 - 21.30 Uhr Familienbad
19.30 - 20.15 Uhr Aqua Fitness
20.30 - 21.00 Uhr Aqua Jogging
ab 20.20 Uhr Schwimmerautobahn

Mittwoch

06.30 - 08.00 Uhr Frühschwimmen
08.00 - 15.00 Uhr Schulschwimmen
15.00 - 21.30 Uhr Familienbad
18.15 - 20.15 Uhr Schwimmerautobahn

Donnerstag

06.30 - 08.00 Uhr Frühschwimmen
08.00 - 15.00 Uhr Schulschwimmen
15.00 - 21.30 Uhr Familienbad
18.15 - 20.15 Uhr Schwimmerautobahn

Freitag

06.30 - 08.00 Uhr Frühschwimmen
08.00 - 15.00 Uhr Schulschwimmen
15.00 - 17.00 Uhr Spielstunde mit Spielgeräten
18.00 - 19.30 Uhr Frauenstunde
18.30 - 19.00 Uhr Wassergymnastik für Frauen
19.30 - 21.00 Uhr Vereinsschwimmen

Samstag

06.30 - 08.00 Uhr Frühschwimmen
08.00 - 15.00 Uhr Familienbad während der Freiluftsaison bis 17.00 Uhr

Sonntag

08.00 - 14.00 Uhr Familienbad während der Freiluftsaison bis 17.00 Uhr



Freizeit- und Badespaß im städt. Hallenbad mit Hallenbadrestaurant
Am Sportzentrum, Pestalozzistraße 29-31, 52511 Geilenkirchen, Tel.: 4090640, E-Mail: hallenbad-gk@web.de

- Das Hallenbad ist an Feiertagen geschlossen!
- Kassenschluss 30 Minuten vor Betriebschluss.
- Während der Ferien gelten andere Öffnungszeiten. Diese werden gesondert bekannt gegeben.
- Außenliegende

* Kinder, Jugendliche bis 18 Jahre, Schüler, Studenten, Bundesfreiwilligendienstleistende sowie Schwerbehinderte und -beschädigte (über 50% erwerbsgemindert). Empfänger von Arbeitslosengeld II oder Leistungen nach SGB XII und deren Angehörige, sofern sie im Stadtgebiet Geilenkirchen gemeldet sind. (Benutzungszeit 2 x wöchentlich 2 Std. während des Familienbades gegen Nachweis.)

Freien Eintritt erhalten:

- Kinder bis zur Vollendung des 3. Lebensjahres
- Kinder und Jugendliche bis zur Vollendung des 18. Lebensjahres mit einer Minderung der Erwerbsfähigkeit von mindestens 50%
- Jugendliche Bezieher von Arbeitslosengeld I oder II bis 18 Jahre sofern sie im Stadtgebiet Geilenkirchen gemeldet sind. (Benutzungszeit: 2 x wöchentlich 2 Stunden gegen Nachweis).

Wassertemperatur:

Mehrzweckbecken 29,5 °C
Lehrschwimmbecken 30,0 °C
Planschbecken 31,0 °C

Schwimmerautobahn:

In Ruhe die eigenen Bahnen ziehen:
Dienstag ab 20.20 Uhr auf Bahn 1
Mittwoch 17.15 - 20.15 Uhr und Donnerstag 18.15 - 20.15 Uhr auf den Bahnen 1 und 2.

Besonnungsanlage:

Im Hallenbad befindet sich eine Ergoline 300 Classic Super Power Sonnenbank der Fa. Sun's Solarien. Sonne tanken pur-9 Minuten für 3,00 €. Die dafür benötigten Wertmarken können an der Schwimmbadkasse erworben werden (1,00 € / Std. Mindesteinwurf 3 Stck.).

Turn- und Sportstätten

Bezeichnung, Anschrift	Telefon
Turnhalle im Sportzentrum, Geilenkirchen, Pestalozzistraße 29-31	4090640
Turnhalle an der Realschule, Geilenkirchen, Gillesweg	98290
Turnhalle an der Europagrundschule, Geilenkirchen, Sittarder Straße	4845280
Turnhalle an der Katholischen Grundschule, Teveren, Müncherather Straße 2	5191
Turnhalle an der Katholischen Grundschule, Geilenkirchen, Brucknerstraße	953010
Turnhalle an der Katholischen Grundschule, Immendorf, Ringstraße	923424

Bezeichnung, Anschrift	Telefon
Turnhalle an der Katholischen Grundschule, Würm, Klosterstraße	02453 / 435
Gymnastikhalle an der Janusz-Korczak-Schule, Beeck Gemeindeberg	02453 / 383400
Golf- & Sportpark Loherhof, Geilenkirchen, Pater-Briers-Weg 85	02451 / 1234
Fußballplätze in den verschiedenen Stadtteilen, und ein Kleinfußballfeld in Teveren, Tennisplätze im Stadtzentrum	
Turn- und Mehrzweckhalle, Lindern, Birkenweg	
Modellflugplatz, Niederheid, Ikarusweg	02452 / 3902
Dirtbike- und Skateanlage im Wurmauenpark	

Vereine, Verbände



Allgemeine Sportvereine

- Allgemeiner Turnverein 1927 Geilenkirchen e.V., Mohren Hubert, Kolpingweg 35, 52511 Geilenkirchen, 02451/913383
- Angelsportverein Süggerath, Zumfeld Bert, Schäffelhütte 1, 41179 Mönchengladbach, 02161/582435
- Angelverein 1960 „Petri Heil“, Kahn Peter, Feldstraße 7, 52511 Geilenkirchen, 02451/3567
- Behinderten-Sportgemeinschaft Geilenkirchen e.V., Reifferscheidt Konstantin, Am Kirchberg 16, 52511 Geilenkirchen, 02451/66147
- Billardfreunde Beeck 1962, Bakalerski Otto, Gerhard-Schümmer-Str. 5, 52511 Geilenkirchen, 02451/3238
- Budo Sport Club Geilenkirchen e.V., Hölscher Ralf, Rembrandtstr. 25, 52511 Geilenkirchen, 02451/64357
- DJK - Kreisverband Geilenkirchen e.V., Gast Bernd, Maarstraße 29, 52511 Geilenkirchen, 02462/905937
- DJK Lindern-Würm-Beeck e.V., Strömer Heinz-Jürgen, Frankenstr. 20, 52511 Geilenkirchen, 02462/5112
- DJK Teveren 1965 e.V., Jäckel Beate, A.-Reimann-Str. 18, 41836 Hückelhoven, 02462/2033611
- DLRG-Ortsverband Geilenkirchen e.V., Schiffers Dietmar, Herrweg 41, 52511 Geilenkirchen, 02451/65860
- Internationaler Modellflugclub MOB Geilenkirchen e.V., Muhlberg Ralf, Flandernstraße 28, 52511 Geilenkirchen, 02451/3197
- Kanu-Sport Kehrwasser e.V., Lindt Stefan, Hartbaumpfad 17, 52511 Geilenkirchen, 02451/72308
- Kegler-Verein 91 Geilenkirchen, Nitsch Herbert, Einhardstraße 20, 52531 Übach-Palenberg, 02451/44580
- Leichtathletik-Club Phönix Geilenkirchen 1993 e.V., Roskam Thomas, Mainstraße 3, 52511 Geilenkirchen, 02451/1757
- Luftsportverein Geilenkirchen e.V., Kofferrath Robert, Ringstraße 24 a, 52538 Gangelt, 02454/8762
- Modellflug „Ikarus“ Geilenkirchen e.V., Chudziak Wolfgang, Lindenwinkel 18, 52538 Gangelt, 02454/1586
- Polizei-Motorsport-Club Geilenkirchen, Berger Wilhelm, Sandberg 85, 52525 Heinsberg, 02453/516
- Reitverein 1907 Geilenkirchen e.V., Erdweg Wilfried, Weyrestraße 30, 52525 Heinsberg, 02452/930940
- Schachfreunde Geilenkirchen 84 e.V., Gageik Andreas, Pestalozzistraße, 7 52511 Geilenkirchen, 02451/64210
- Sportschützen Bauchem e.V., Peters Jür-

gen, Jahnstraße 29, 52511 Geilenkirchen, 02451/633949

- Sportschützen Waurichen 1989 e.V., Mehlkop Peter, Beggendorfer Straße 12, 52511 Geilenkirchen, 02451/68380
- Sportschützenverein KKS Teveren 1925 e.V., Renner Joachim, Grünstraße 36, 52477 Alsdorf, 02404/22614
- Stadtverband Geilenkirchen, Reinartz Heinz Dieter, Hahnrather Busch 5 a, 52511 Geilenkirchen, 02451/66873
- Tanzsportverein Geilenkirchen e.V., Nickchen Anette, Kirchweg 4, 52538 Gangelt, 02454/9348850
- Tennisclub Blau-Weiß Geilenkirchen e.V., Plum Franz-Willi, Gerhard-Schümmer-Str. 13, 52511 Geilenkirchen, 02451/2508
- Tennisclub Rot-Weiß Geilenkirchen e.V., Symens Egbert, Nachtigallenweg 17, 52511 Geilenkirchen, 02451/64341

Chöre

- Chor „Da Capo“, Commerscheidt Norbert, Annastraße 14, 41836 Hückelhoven, 02462/7323
- Förderverein des Gesangs in Tripsrath, Phlippen Josef, Annastr. 97, 52511 Geilenkirchen, 02451/2796
- Gesangverein Frohsinn Beck e.V., Gillissen Bert, Auf der Zömm 7, 52511 Geilenkirchen, 02451/3055
- Jugendchor Hünshovener „KIDS“, Slagboom Maria, von-Humboldt-Str. 56, 52511 Geilenkirchen, 02451/64204
- Jugendchor St. Maria Himmelfahrt Geilenkirchen, Godemann Bernd, An St. Marien 3, 52511 Geilenkirchen, 02451/952344
- Junger Chor Hünshoven (Kath. Pf. St. Johann Hünshoven), Slagboom Maria, von-Humboldt-Str. 56, 52511 Geilenkirchen, 02451/64204
- Kirchenchor St. Cäcilia Grotenrath, Berchmann Martina, Hinter den Höfen 5, 52511 Geilenkirchen, 02451/69590
- Kirchenchor St. Cäcilia Teveren, Peters Anneliese, Teverener Heide 1, 52511 Geilenkirchen, 02451/5139
- Kirchenchor St. Helena Lindern, Tartler Raimund, Im Südkamp 5, 52511 Geilenkirchen, 02462/8086
- Kirchenchor St. Katharina Immendorf, Münchs Birgit, Walderych 35, 52511 Geilenkirchen, 02451/64148
- Kirchenchor St. Maria Himmelfahrt Geilenkirchen, Hensgens Roswitha, Am alten Sportplatz 33, 52511 Geilenkirchen, 02451/67612
- Männergesangsverein Teveren e.V., Dr. Leon Armin Franz, Karl-Arnold-Straße 85, 52511 Geilenkirchen, 02451/9101743
- Vielharmonie e. V. Tripsrath, Rinkens Mar-

lene, Annastraße 76, 52511 Geilenkirchen, 02451/1459

Fußballvereine

- DJK Gillrath 1911 e.V., Muth Markus, Kolpingweg 30, 52511 Geilenkirchen, 02451/8006
- FC 1910 Germania Teveren e.V., Paulus Frank, Hinter dem Gang 4, 52511 Geilenkirchen, 02451/923736
- FC Germania Bauchem e.V., Hell Dieter, Gerhart-Hauptmann-Str. 13, 52511 Geilenkirchen, 02451/3408
- FC Rhenania 1910 Immendorf e.V., Hausmann Stefan, Am Tripsr Wäldchen 80, 52511 Geilenkirchen, 02451/69129
- FSV 09 Geilenkirchen-Hünshoven e.V., Kehmer Harald, Am Pöllenweg 17, 52511 Geilenkirchen, 02451/66557
- FSV Kraudorf-Uetterath e.V., Biermanns Peter, Nygen 65, 52525 Heinsberg, 0163/2570237
- SG Union 94 Würm-Lindern e.V., Damm Bernd, Linderner Bahn 51, 52511 Geilenkirchen, 02462/4253
- SV Süggerath/Tripsrath 09/18 e.V., Reinartz Berthold, Am Mühlkamp 10, 52511 Geilenkirchen 02451/64623

Jugendgruppen

- Ev. Jugendgruppe „Zille“, Gärtner Nadine, Konrad-Adenauer-Str. 83, 52511 Geilenkirchen, 02451/64950
- Jugendgr. der Kath. Pfarrgemeinde St. Willibrordus, Frisch Peter, Oberpfarrer, An St. Marien 4, 52511 Geilenkirchen, 02451/2724
- Jugendgr. Kath. Pfarrgem. St. Anna Tripsrath, Frisch Peter, Oberpfarrer, An St. Marien 4, 52511 Geilenkirchen, 02451/2724
- Jugendgr. Kath. Pfarrgem. St. Mariä Gillrath, Frisch Peter, Oberpfarrer, An St. Marien 4, 52511 Geilenkirchen, 02451/2724
- Jugendgruppe KJG Prummern, Schmitz Markus, Pastoratsweg 6, 52511 Geilenkirchen, 02451/68637
- Jugendgruppe Süggerath Holz Peter, Jan-von-Werth-Straße 66, 52511 Geilenkirchen, 02451/64869
- Kath. Studierende Jugend Geilenkirchen, Niessen Max, Waldhufenstraße 104 a, 52525 Heinsberg, 02452/25468
- New COM-Jugendeinrichtung KOT der Pfarre St. Marien, Baldes Irmgard, An St. Marien, 52511 Geilenkirchen, 02451/71518
- St. Sebastianus Schützenjugend, Wapelhorst Patrick, Heinsberger Straße 32, 52511 Geilenkirchen, 02451/67335

Zumba® Fitness mit Joseline Joyce Ranés




www.ZumbaGeilenkirchen.de

Adi Rademacher e.K. Peugeot Vertragshändler




NEUWAGEN * GEBRAUCHTWAGEN * NUTZFAHRZEUGE * VERMIETUNG

Heinsberg & Geilenkirchen

www.peugeot-rademacher.de

Vereine, Verbände



Karnevalsvereine

- Hatterath Karnevalsverein „De Schanzezemle“ e.V., Kohlen Elisabeth, Prof.-Mendel-Straße 109, 52511 Geilenkirchen, 02451/8681
- Internationaler Karnevalsverein Teveren e.V., Schmitz Andreas, Herrweg 30, 52511 Geilenkirchen, 02451/64096
- Karnevalsfreunde Süggerath „Spätlese“ e.V., Derichs-Lang Iris, Im Hufeisen 7, 52511 Geilenkirchen, 02451/68835
- Karnevalsgesellschaft „Lott se loope“ Immenwauweiler e.V., Wagemann Barbara, Schummelhof 3, 52511 Geilenkirchen, 02451/72344
- Karnevalsverein „Würmer Wenk“ Würm e.V., Walter Manfred, Am Weiher 5, 52511 Geilenkirchen, 02453/2245
- Karnevalsverein Geilenkirchen „GKV“ e.V., Jabusch Willi, Markt 3, 52511 Geilenkirchen, 02451/2725

Musikvereine

- Fanfarenkorps Würm e.V., Küppers Guido, Am Weiher 17, 52511 Geilenkirchen, 02453/382391
- Musikcorps Würm, Verena Vieten, Flahstraße 61, 52511 Geilenkirchen, 0172/1610103
- Musik-Korps St. Josef Teveren e.V., Gerards Hubert-Josef, Königstraße 23, 52511 Geilenkirchen, 02451/69703
- Musikkorps Süggerath e.V. 1929, Gottschalk Franz, Auf dem Tecker 35, 52511, Geilenkirchen 0179/7648447
- Musikschule Geilenkirchen e.V., Böken Uwe, Markt 15, 52511 Geilenkirchen, 02451/953050
- Musikverein Immendorf e.V., Woltery Leonhard, Zehnthofstr. 15, 52511 Geilenkirchen, 02451/1065
- Musikverein Prummern, Barth Heinz-Willi, Immendorfer Weg 13, 52511 Geilenkirchen, 02451/69426
- Musikverein St. Anna Tripsrath, Hackemüller Peter, Annastr. 98, 52511 Geilenkirchen, 02451/2020
- Schützenkorps Waurichen 1922, Schaps Hans-Leo, Walderych 50, 52511 Geilenkirchen, 02451/69659
- Spielmannszug 1920 Niederheid e.V., Krieger Alfred, von-Humboldt-Str. 102, 52511 Geilenkirchen, 02451/2790
- SSB Big-Band Geilenkirchen, Peters Michael, Eichendorffstr. 16, 52511 Geilenkirchen, 02451/9119889
- St. Johannes Schützenkapelle Hünshoven, Latten Berto, Ahrstraße 4, 52511 Geilenkirchen, 02451/65485
- Trommler- u. Pfeiferkorps 1921 Beek e.V., Cremer Hans-Josef, Am Mühlhof 29, 52511 Geilenkirchen, 02453/699

- Trommler- und Pfeiferkorps Bauchem e.V., Haselör Herbert, Rubensstraße 33, 52531 Übach-Palenberg, 02451/909598
- Trommler- und Pfeiferkorps Grotenrath e.V., Heinen Friedel, von-Liebig-Str. 2c, 52531 Übach-Palenberg, 02451/64815
- Trommler- und Pfeiferkorps Immendorf, Nieren Walter, Dietrichstr. 19, 52511 Geilenkirchen, 02451/68252
- Trommler- und Pfeiferkorps Prummern e.V., van den Borst Johannes, Norbertinerstraße 12, 52511 Geilenkirchen, 02451/2208
- Trommler- und Pfeiferkorps Gillrath 1920 e.V., Schiffer Markus, Am Heidberg 22, 52511 Geilenkirchen, 02451/67605
- Trommler- und Pfeiferverein Kraudorf-Nirm e.V., Braun Hubert, Honsdorf 34, 52511 Geilenkirchen, 02453/3606
- Trommler- und Pfeiferverein Lindern e.V., Wacker Harald, Neue Linner 15, 52511 Geilenkirchen, 02462/2577

Schützenbruderschaften

- St. Antonius-Schützen Kraudorf-Nirm e.V., Jaeger Hans-Andre, Nirm 55, 52511 Geilenkirchen, 02453/3471
- St. Antonius-Schützen Teveren e.V., Pennartz Herbert, Auf dem Bopp 18, 52531 Übach-Palenberg, 02451/65400
- St. Blasius-Schützen Gillrath e.V., Roth Hermann, Am Kaninsberg 2, 52511 Geilenkirchen, 02451/68530
- St. Cornelius-Schützen Grotenrath e.V., Latour Wolfgang, Heckstraße 28, 52532 Übach-Palenberg, 02451/959133
- St. Gereon-Schützen Würm e.V., Grundmann Gerd, Brückenstr. 37, 52511 Geilenkirchen, 02453/3353
- St. Hubertus-Schützen Leiffarth e.V., Gansweid Heinz-Josef, Honsdorf 4, 52511 Geilenkirchen, 02453/2909
- St. Hubertus-Schützen Waurichen e.V., Münchs Willi, Walderych 35, 52511 Geilenkirchen, 02451/64148
- St. Johannes Schützen Lindern e.V., Redder Stephan, Ziegelbäckerweg 13, 52511 Geilenkirchen, 02462/8958
- St. Johannes-Schützen Hünshoven e.V., Latten Berto, Ahrstraße 4, 52511 Geilenkirchen, 02451/65485
- St. Johannes-Schützen Prummern e.V., Deckers Jürgen, Gereonsweilerstr. 20, 52511 Geilenkirchen, 02451/64242
- St. Josef-Schützen Bauchem e.V., Peters Jürgen, Jahnstraße 29, 52511 Geilenkirchen, 02451/633949
- St. Josef-Schützen Müllendorf e.V., Plum Ludwig, Blockstr. 15, 52511 Geilenkirchen, 02453/739
- St. Martinus-Schützen Süggerath e.V., Nußbaum Ernst, Im Hufeisen 16, 52511

- Geilenkirchen, 02451/1731
- St. Peter und Paul Schützen Hatterath e.V., Krückels Peter, Professor-Mendel-Straße 77, 52511 Geilenkirchen, 02451/8430
- St. Petri- und Pauli Schützen Immendorf e.V., Tegtmeyer Andreas, Immenweg 3, 52511 Geilenkirchen, 02451/7578
- Ver. St. Sebast.-u. Jungges.-Schützen Geilenkirchen, Wapelhorst Hubert, Heinsberger Str. 32, 52511 Geilenkirchen, 02451/67335

Sonstige Vereine

- Aktionskreis Geilenkirchen e.V., Strübig Rolf, Düppeler Schanz 15, 52525 Heinsberg, 02452/157511
- Automobilsportclub „Herbys Freunde e.V.“ im NAVC, Jagemann Wolfgang, Rembrandtstr. 15, 52511 Geilenkirchen, 02451/3444
- AWACS Flying Squares - Tanzgruppe, Sittig Angelika, Hünnensand 2,3 49716 Meppen, 05931/90094
- Deutscher Amateur-Radio-Club e.V., Gasthuber Franz, Konrad-Adenauer-Str. 6, 52511 Geilenkirchen, 02451/2105
- Deutsches Rotes Kreuz, Kreisverband Heinsberg e.V., Hausmann Hardy, Zur Feuerwache 8, 41812 Erkelen, z 02431/802114
- Europaunion, Stadtverband Geilenkirchen e.V., Wassenberg Prof. Dr. Gerd, Schubertstr. 14, 52511 Geilenkirchen, 02451/69479
- Förderverein der Ortsvereine Würm e.V., Kuhn Leonhard, Mühlenstr. 24, 52511 Geilenkirchen 02453/572
- Freunde von Quimperlé 1990 Niederheid e.V., Kramer Andrea, Akazienweg 12, 52511 Geilenkirchen, 02451/66063
- Gartenbau- und Verschönerungsverein, Bays Hans-Georg, Drosselweg 73, 52511 Geilenkirchen, 02451/3983
- Gemeinschaft der Ortsvereine Lindern, Holländer Helmut, Am Park 17, 52511 Geilenkirchen, 02462/3153
- Heimatverein Geilenkirchener Lande, Hermens Ewald, Niederheid Weg 46, 52511 Geilenkirchen, 02451/8546
- Historisches Klassenzimmer e.V., Gast Karl-Heinz, Maarstraße 26, 52511 Geilenkirchen, 02462/6670
- Initiative Kelly e.V., Höll Michael, Inselweg 13, 52511 Geilenkirchen, 0177/7732655
- Interessengemeinschaft „Bauchem“, Wagner Ewald, Niederrheinstr. 8, 52511 Geilenkirchen, 02451/7667
- Interessengemeinschaft Alte Traktoren e.V., Reuters Franz-Josef, Walderych 36, 52511 Geilenkirchen, 02451/69446
- Interessengemeinschaft Dorfversch. Beek e.V., Kerseboom Detlef, Thelensgracht 27, 52511 Geilenkirchen, 02453/965
- Interessengemeinschaft Flugplatz Teveren e.V., Graf Johann, Töpferstraße 30, 52511



SELFKANT APOTHEKE
Apotheker Günther Fiegen

Danke für 50 Jahre Vertrauen

kompetente Beratung rund um ihre Gesundheit

Konrad - Adenauer Str. 188 • 52511 Geilenkirchen
Tel.: 0 24 51 - 24 56 • www.selfkant-apotheke.de



FIEGEN Notfallmedizin

Ihr Partner für Qualität im Kreis Heinsberg

Jeden Samstag ERSTE HILFE KURSE ab 09:00 Uhr

für Führerscheinbewerber,
Betriebshelfer, BG-Lehrgänge.

ERSTE HILFE für Senioren ERSTE HILFE am Kind

An Fürthenrode 49 (Luna Lounge Eventcenter)
52511 Geilenkirchen • Tel.: 0 24 51 - 959 882



Geilenkirchen, 02451/7906

- Interessengemeinschaft Hist. Schienenverkehr e.V., Diepes Wolfgang Postfach 10 07 02, 52007 Aachen, 0241/82369
- Interessengemeinschaft Ortsvereine Teveren, Paulus Hans Josef, Hinter dem Gang 4, 52511 Geilenkirchen, 02451/5744
- Junggesellenverein Beeck e.V., Walter Daniel, Am Weiher 5, 52511 Geilenkirchen, 02453/2245
- Kolpingfamilie Übach-Palenberg/Geilenkirchen, Paulsen Heinz, Konrad-Adenauer-Str. 234, 52511 Geilenkirchen, 02451/2021
- NABU Deutschland Ortsgruppe Geilenkirchen, Bommer Hans-Georg, Josef van der Velden Str. 4a, 52531 Übach-Palenberg, 02451/941482
- Nachbarschaftshilfe Neu-Bauchem e.V., Grümmner Marcel, Am Schlosswald 3, 52531 Übach-Palenberg
- Partnerschaftsverein Geilenkirchen/Quimperlé, Davids Willy, Gut Tichelen, 52511 Geilenkirchen, 02451/3353
- Partnerschaftsverein Geilenkirchen-Tabivere/Estland, Böken Uwe, Markt 15, 52511 Geilenkirchen, 02451/953050
- Pfadfinderverein St. Georg (PSG), Pelzer Roman, Schwalbenweg 3, 52511 Geilenkirchen, 02451/65223
- Philatelistenverein Geilenkirchen e.V., Grün Willi, Neustraße 12, 52538 Gangelt, 02454/7030
- Reservistenkameradschaft AWACS-Geilenkirchen e.V., Rosin Norbert, Am Krümmelbach 35, 52538 Gangelt, 02454/9699944
- Speakers Corner, Schulradio der A.-L.-Gesamtschule, Böken Uwe, Markt 15, 52511 Geilenkirchen, 02451/953050
- Theatergruppe Beeck, Kohlen Karin, Im Im Viereck 20, 52511 Geilenkirchen, 02453/2807
- Theaterverein „Fidele Bühne Waurichen“, Schaps Anneliese, Walderych 50, 52511 Geilenkirchen, 02451/69659
- Vereinigte Ortsvereine Beeck, Küppers Guido, Am Weiher 17 a, 52511 Geilenkirchen, 02453/382391

Taubenvereine

- Brieftaubenverein „Heimattreu“ Immendorf, Mause Otto, Kirchwinkel 25, 52511 Geilenkirchen, 02451/5477
- Brieftaubenverein „Parole Heimat“ Grotenrath, Deuse Horst, Corneliusstr. 19,2 52511 Geilenkirchen, 02451/5514
- Brieftaubenverein Teveren, Strehlke Siegfried, Welschendriesch 38, 52511 Geilenkirchen, 02451/64884
- Brieftaubenverein Würm, Lentzen Hans, Franzstraße 16, 52511 Geilenkirchen, 02453/2355
- Brieftaubenzuchtverein „Heimatliebe“ Geilenkirchen, Wagens Hubert, Dohlenweg 10, 52511 Geilenkirchen, 02451/3682
- Taubenverein „Treue Heimat“ Gillrath, van de Winkel Anton, Karl-Arnold-Straße 203, 52511 Geilenkirchen, 02451/8756

Tierschutzvereine

- Tierschutzverein des Kreises Heinsberg e. V., Poschen Irmgard, Stapperstraße 85, 52525 Heinsberg, 02452/7773

Tierzuchtvereine

- Hegering Geilenkirchen, Brüggemann Johannes, Fliederweg 1, 52511 Geilenkirchen, 02451/3494

- Kaninchenzuchtverein R 179 Gillrath, van de Winkel Anton, Karl-Arnold-Straße 203, 52511 Geilenkirchen, 02451/8756
- Kaninchenzuchtverein R 468 Würm, Sieberichs Helmut, Mühlenstr. 18, 52511 Geilenkirchen, 02453/3432

- Verein für Vogelfreunde, Tillmanns Dieter, Dürener Straße 21, 52511 Geilenkirchen, 02451/66316

Mit uns sehen und hören Sie richtig!

OPTIK AKUSTIK

LAUMEN

ÖFFNUNGSZEITEN: MO - FR 9.00 - 18.30 UHR | SA 9.00 - 14.00 UHR

Optik und Akustik Laumen
Herzog-Wilhelm-Straße 1 | 52511 Geilenkirchen | Telefon (02451)2215 | www.optik-laumen.de

REICHHALTIGES BUFFET!

**Dienstag bis Samstag von 12.00 bis 14.30 Uhr
und 18.00 bis 22.00 Uhr**

Sonn- und alle Feiertage von 12.00 bis 22.00 Uhr

Alle Gerichte auch zum Mitnehmen
* 10% Rabatt ab 10,00 € Bestellwert
(ohne Getränke)

**Nutzen Sie
unsere
Bonuskarte**

China Restaurant
Hong Kong
香港酒樓

Quimperléstr. 24 · 52511 Geilenkirchen
Tel. (02451) 677 19
Öffnungszeiten: von 12.00 bis 15.00 Uhr und
von 17.30 bis 23.00 Uhr
Sonntag + Feiertage: durchgehend
Montag Ruhetag! (Außer Feiertage)

RESTAURANT • BIERGARTEN • PARTY-SERVICE



Nikolaus-Becker-Stube

Ihr Restaurant für Hochzeiten, Geburtstage, Klassentreffen, Geschäftsessen, Tagungen, Jubiläen, Kommunion, Konfirmation ...

Oder auch nur für ein Essen zu zweit!

Öffnungszeiten:
Montag und Mittwoch bis Samstag:
11.30 – 14.30 und
17.30 – 22.30 Uhr
Sonn- und Feiertag:
11.30 – 22.30 Uhr
Dienstag: Ruhetag
Und nach Vereinbarung!

Konrad-Adenauer-Str. 57-59 · 52511 Geilenkirchen-Hünshoven
Tel. 0 24 51 / 25 47 · Fax 0 24 51 / 25 77
nikolaus-becker-stube@t-online.de · www.nikolaus-becker-stube.de

(Schul-)Stadt Geilenkirchen

Familien sind bei uns bestens aufgehoben.

Geilenkirchen ist eine Stadt der Schulen. Innerhalb des Stadtgebietes wird ein umfangreiches Bildungsangebot vorgehalten.

Insgesamt sechs städt. Grundschulen in Geilenkirchen ermöglichen mit ihren vielfältigen Betreuungsangeboten flächendeckend einen optimalen Einstieg in die schulischen Laufbahnen. Vier katholische Grundschulen und zwei Gemeinschaftsgrundschulen stehen zur Auswahl. Die internationale Ausrichtung Geilenkirchens zeigt sich insbesondere in der Gemeinschaftsgrundschule Geilenkirchen – Europa-Grundschule. An dieser Grundschule werden Schülerinnen und Schüler aus vielen Ländern Europas und darüber hinaus beschult.

Das Angebot der städtischen weiterführenden Schulen umfasst die Realschule Geilen-

kirchen mit bilingualem Zweig und offenem Ganztagsangebot, sowie die Anita-Lichtenstein-Gesamtschule als Ganztagschule. Den Schülerinnen und Schülern stehen in den Sekundarstufen I und II somit folgende Bildungsabschlüsse offen: Hauptschulabschluss, Hauptschulabschluss nach Klasse 10, Fachoberschulreife, Fachhochschulreife und Abitur. Schülerinnen und Schüler mit dem Förderschwerpunkt Lernen bietet die Mercatorschule des Förderschulzweckverbandes Gangel-Geilenkirchen-Selkamt mit Sitz in Gangel Beschulungsmöglichkeiten.

Ergänzend zum städtischen Schulangebot wird das Bildungsangebot in Geilenkirchen durch das Bischöfliche Gymnasium St. Ursula, die beiden in Trägerschaft des Kreises Heinsberg stehenden Berufskollegs für Wirtschaft, sowie für Ernährung, Sozialwesen und

Technik, die Janusz-Korczak-Schule (Förderschule), das Eichendorff-Kolleg als Abteilung IV der Antia-Lichtenstein-Gesamtschule für spätausgesiedelte Abiturienten sowie die Musikschule Geilenkirchen erweitert.

Geilenkirchen ist eine Stadt der Schulen!



Städtische Realschule

Hahn

Wohnen mit Kontrasten

Südpromenade 43 · 41812 Erkelenz | Gerbergasse 9 · 52511 Geilenkirchen



Zeit ist Luxus.

Und Luxus steckt schon in den kleinen Dingen des alltäglichen Lebens. Nehmen Sie sich Zeit für einen Besuch bei Hahn – Wohnen mit Kontrasten. Bei uns finden Sie die neuesten Trends und stilvolle Klassiker, die das Leben schöner machen.

Kreative Detaillösungen – zum Wohlfühlen und Verschenken.

Anzeige

Uhren-Fachwerkstatt Sprute

Wilma und Detlef Sprute sind nicht nur Spezialisten für Juweliere und Einzelhandel. Sie bringen auch Ihre Uhr wieder zum Laufen. Egal ob Armband- oder Taschenuhr, Stand- oder Wanduhr, Uhrmacher Detlef Sprute und seine Frau reparieren jede Uhr. Detlef Sprute hat seinen Beruf in den besten Häusern erlernt und arbeitet seit über 30 Jahren mit viel Liebe und einer Perfektion, die seines gleichen sucht, in seinem Fach. „Unsere Fachwerkstatt wird von Kunden aus dem gesamten Kreis HS sowie Aachen, Köln, Düsseldorf



und weit darüber hinaus aufgesucht“, erklären Wilma und Detlef Sprute. Geöffnet für Publikum ist die Uhren-Fachwerkstatt in Geilenkirchen-Lindern, Brachelener Str. 7, diens-

tags, mittwochs und donnerstags von 10 bis 16 Uhr sowie nach Vereinbarung. Telefon 02462-2027702.

Mehr Details unter www.uhrmacher-24.de

Impressum

Herausgeber:

Stadt Geilenkirchen, Der Bürgermeister, Markt 9, 52511 Geilenkirchen

Verlag:

Super Sonntag Verlag GmbH
Dresdener Straße 3, 52068 Aachen

Geschäftsführung:

Heinz Dahlmanns, Jürgen Carduck

Anzeigenleitung:

Jürgen Carduck (verantw.)

Fotos:

Nathalie Wischinski, Georg Schmitz, Walter Scheufen, Patrick Wapelhorst und Veranstalter

Layout: Thomas Lemke

Druck:

Weiss Druck GmbH & Co KG, Hans-Georg-Weiss-Straße 7, 52156 Monschau

Auflage:

5.200 Stück

Freizeit und Naherholung

Geilenkirchen bietet ein reges Vereinsleben und herrlichste Natur direkt vor der Haustüre.



Naherholung im idyllischen Wurmatal

Sport

Geilenkirchen ist eine sportfreundliche Stadt mit einer umfangreichen Palette an sportaktiven Angeboten. Tennisanlagen, Reitsportanlage, 9-Loch-Golfplatz, Modellflugschule, Sportplätze, Sport-, Turn- und Gymnastikhallen sowie Fitnesscenter bieten für jeden Geschmack etwas. Und natürlich kommen die Freunde des Wassersports nicht zu kurz. Im städtischen Hallenbad kommen nicht nur die kleinsten Wasserratten bei Spiel- und Spaßnachmittagen auf ihre Kosten, sondern vor allem sportlich aktive Menschen. Für Entspannung sorgt die auf dem Gelände gelegene Sauna.

Erholungsgebiete

Der Wurmauenpark im Herzen der Stadt lädt nicht nur zu Spaziergängen und zum Verweilen ein. Er bietet auch mit seiner Skater-, Basketball- und der neu angelegten Dirt-Bike-Anlage der Jugend die Möglichkeit, ihr Können auf Rollen oder mit dem Ball unter Beweis zu stellen.

In der Freizeitanlage im Stadtteil Müllendorf mit neuangelegtem Abenteuerspielplatz können sich die Kleinsten nach Herzenslust austoben. Der angrenzende Grillplatz bietet die Gelegenheit, den Tag bei Lagerfeuer ausklingen zu lassen.

Das Naherholungsgebiet der Teverener Heide lädt mit einer Vielzahl von begehbaren Waldwegen durch Laub- und Nadelwälder zu ausgedehnten Spaziergängen ein. Die Schönheit dieses Gebietes wissen auch viele Läufer und Walker zu schätzen.

Ein breit angelegtes Radwegenetz bietet die Möglichkeit, Geilenkirchen und Umgebung

per Drahtesel zu erkunden.

Wenn Sie mehr in Geilenkirchen erleben und entdecken möchten, machen Sie sich doch einfach auf den Weg und besuchen Sie uns.

Vereinsleben

Geilenkirchen verfügt über ein pulsierendes Vereinsleben.

Nahezu 140 Vereine haben es sich zur Aufgabe gemacht, sich aktiv in und um Gesellschaft und Gemeinschaft zu engagieren.

Zahlreiche Sportvereine haben für jeden Geschmack etwas zu bieten. Neben einem auf Vielfalt angelegten Breitensportangebot wird auch besonderes Augenmerk auf die Förderung des leistungsorientierten Sports gelegt.

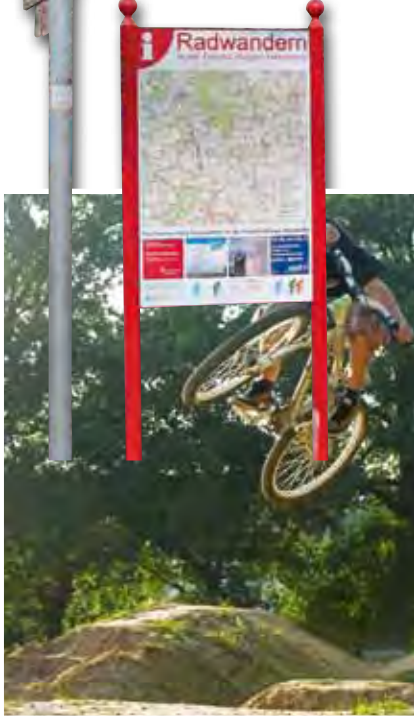
Jährliche Veranstaltungen wie, das Jugend/Nachwuchsturnier auf der Tennisanlage des Tennisclubs Rot-Weiß Geilenkirchen und hochkarätige Jugendfußballturniere runden das sportliche Angebot in der Stadt Geilenkirchen ab.

Geilenkirchen beheimatet 17 Schützenbruderschaften, -gesellschaften und -vereine. Getreu dem Motto „Glaube – Sitte – Heimat“ werden alte Traditionen und Brauchtum gepflegt und vor allem an die Jugend „weitervererbt“.

Sechs Karnevalsvereine bzw. -gesellschaften lassen die „fünfte Jahreszeit“ in Geilenkirchen mit zahlreichen Veranstaltungen und Umzügen zu einem Erlebnis werden. Insbesondere die traditionelle „Stürmung des Rathauses“ zieht jährlich zahlreiche Besucher an.

Wenn Sie mehr über Vereine und Freizeitangebote in Geilenkirchen wissen möchten, besuchen Sie unsere Homepage unter www.geilenkirchen.de.

Fahrradknotenpunkt 01 auf den Marktplatz mit Infotafel des Routennetzwerkes.



Action auf der Dirt-Bike-Anlage



Auch im Winter reizvoll: Die Teverener Heide



- Service u. Reparatur
- Unfallinstandsetzung
- Scheibenreparatur
- Klimaanlage service
- Reifen-Service ...

52511 GEILENKIRCHEN
Gewerbegebiet Niederheid
 Gutenbergstr. 5 • Tel. 0 24 51 / 40 90 90

52525 HEINSBERG
Industriegebiet (gegenüber REAL)
 Humboldtstr. 13 • Tel. 0 24 52 / 90 30 30

Pflege
mit  seit 1989
Ein gutes Gefühl



Ambulante Häusliche Krankenpflege

E. Schiewe

Sprechzeiten:
Mo. bis Fr. 8.00–13.00 Uhr.

Sonstige Termine
nach telefonischer Absprache.

Ihr Pflegedienst für Geilenkirchen /
Übach-Palenberg / Baesweiler

Friedlandplatz 4
52511 Geilenkirchen
Tel. (02451) 657 15
Fax (02451) 691 21
www.ahk-schiewe.de

Geilenkirchen – Wirtschaftsstandort

1. Wirtschaftsförderung 2. Innenstadtmanagement

1. Wirtschaftsförderung

Die Stadt Geilenkirchen ist eine mittlere kreisangehörige Stadt mit ca. 28.500 Einwohnern. Die Stadt liegt zentral zwischen den Ballungsräumen Aachen, Mönchengladbach und Heerlen/NL. Die Autobahnanschlüsse zur A 46 (Richtung Düsseldorf) sowie zur A 44 (Aldenhoven) befinden sich nur in 7 km bzw. 13 km Entfernung. Weiterhin sind die Flughäfen in Düsseldorf, Köln oder Maastricht/Aachen in weniger als einer Autostunde Fahrzeit zu erreichen. Darüber hinaus verfügt Geilenkirchen über zwei Bahnhöfe. Von hier fahren Züge in Richtung Düsseldorf, Duisburg und in Richtung Aachen.

sabeth Krankenhaus Geilenkirchen gGmbH, Wilhelm Jansen Eisenjansen GmbH & Co. KG und die ZenTec Automotive GmbH zu den größten Arbeitgebern im Stadtgebiet. Für diejenigen Menschen, die sich in Geilenkirchen selbstständig machen möchten, bietet die Wirtschaftsförderung ein vielfältiges Beratungs- und Informationsangebot an. Neben einer Eingangsberatung, der Bereitstellung von speziellem Informationsmaterial kann auch eine Vermittlung von Förderprogrammen oder Qualifizierungsangeboten in Anspruch genommen werden. Auch bei der Suche nach geeigneten Gewerbeflächen oder Büroräumen bietet die Wirtschaftsförderung ihre Unterstützung an. Geilenkirchen verfügt im Gewerbegebiet Fürthenrode über ein Gründerzentrum. Das

Verkehrsanbindung

Autobahnanschlüsse:

A 46 (Anschlussstelle Heinsberg) 7 km
A 44 (Anschlussstelle Aldenhoven) 12 km
Bundesstraßen: B 221 / B 56
Bahnhöfe: Geilenkirchen, Lindern
Häfen: Neuss 56 km, Roermond (NL) 30 km
Flughäfen: Düsseldorf 65 km
Maastricht/Aachen 35 km
Mönchengladbach 39 km
ÖPNV: vorhanden

1993 in Betrieb genommene Euro-Service-Center Geilenkirchen (ESC) ist eines von mittlerweile 14 Technologie- und Gründerzentren in der Region Aachen. Das Gründer-



Nicht nur tanken: Neue innovative Tank- und Raststätte an der B 56



Euro-Service-Center

Ein weiterer Vorteil Geilenkirchens ist sicherlich die Nähe zur Rheinisch-Westfälischen Technischen Hochschule (RWTH) und der FH Aachen. Ebenfalls sind hier auch noch die Fachhochschule und das Forschungszentrum in Jülich sowie die Fraunhofer Institute in Aachen zu nennen.

Die Stadt Geilenkirchen hat auf einer Gesamtfläche von ca. 103 ha die drei Gewerbegebiete Fürthenrode, Selka und Niederheid entwickelt. Dabei handelt es sich bei dem Gewerbegebiet Selka um eine Konversionsfläche, die ehemals als Kasernenstandort genutzt worden ist. Weiterhin verfügt die Stadt Geilenkirchen im Bereich Lindern über eine als Industriegebiet ausgewiesene Fläche mit einer Größe von 240 ha. Jedes Gewerbegebiet hat dabei seine individuellen Vorteile. Bei der Vermarktung von Gewerbeflächen verfolgt die Wirtschaftsförderung das Ziel, die Unternehmen nicht willkürlich in den Gewerbegebieten anzusiedeln, sondern die entsprechenden Bedarfe gemeinsam mit dem Unternehmen zu ermitteln und entsprechende Flächen anzubieten.

Derzeit verfügt die Stadt Geilenkirchen in den genannten Gewerbegebieten nur noch über einen geringen eigenen Flächenbestand. Deshalb ist geplant, dass vis-à-vis des bereits bestehenden Gewerbegebietes Niederheid eine neue Gewerbefläche in einer Größenordnung von ca. 10 ha erschlossen werden soll. Für Ansiedlungsgespräche ist hier die Wirtschaftsförderung erster Ansprechpartner.

Die Stadt Geilenkirchen beherbergt zahlreiche Wirtschaftsunternehmen. Diese bewegen sich zum Teil auf nationaler und internationaler Ebene. Gemessen an der Anzahl der Mitarbeiter, alle beschäftigen mehr als 250 Personen, zählen die Firmen CSB System AG, KSK Industrielackierung GmbH & Co. KG, St. Eli-

ELEKTRO STOLZ

ehrllich, fair und kompetent

ie unseren

in Geilen kirche

... leben ie

„Elektroge“

☺ Lieferservice
☺ Altgeräteabholung
☺ Reparaturdienst
☺ Einbauservice
☺ Tiefpreis-Garantie
☺ Foto Beratung

Heinsberg, Kloostergasse 2, ☎ 0 24 52/35 69

Geilenkirchen, Gerbergasse 27, ☎ 0 24 51/91 48 40

www.Elektro-Stolz.de • E-Mail: elektro.stolz@t-online.de

Kundendienstzentrale für Elektrohaushaltsgeräte

zentrum bietet Existenzgründern oder jungen Unternehmen die Möglichkeit, Büroflächen zu günstigen Konditionen zu mieten. Das ESC bietet externen Unternehmen zusätzlich die Möglichkeit, das Foyer oder den Konferenzraum für Geschäftsbesprechungen zu mieten.

2. Innenstadtmanagement

Mittlerweile herrscht ein strenger Wettbewerb zwischen Kommunen: Städte konkurrieren um Neubürger wie um innovative Unternehmen und qualifizierte Arbeitskräfte sowie einzigartige Geschäfte und besondere Events. Die Zeiten knapper Kassen beeinflussen die Erfolgchancen einer Stadt in diesem Wettbewerb.

Dennoch ist die Stadt Geilenkirchen ständig um die Attraktivität des gesamten Stadtgebietes, insbesondere der Innenstadt, bemüht. Die Innenstadt prägt sich natürlich nicht nur durch Feste, wie das Weinfest oder den Nikolausmarkt, sondern in erster Linie durch ihr städtebauliches Bild und die Attraktivität des Einzelhandels.

Im Jahr 2006 wurde vom Stadtrat das „Integrierte Handlungskonzept“ verabschiedet. Dieses Konzept, welches die Stadt gemeinsam mit einem Stadtplaner erarbeitet hatte, nannte so genannte „Mängel“ und „Chancen“ für die Innenstadt. So gab es beispielsweise Empfehlungen für die Gestaltung von Straßenzügen und Plätzen, welche im Falle der Verwirklichung zur Steigerung der Aufenthaltsqualität führen.

Mit der Umgestaltung der Innenstadt, welche Ausfluss des Handlungskonzeptes war, wurde

im Jahr 2007 begonnen. Mittlerweile ist die Konrad-Adenauer-Straße, eine der Haupteinkaufsstrassen, bereits in zwei Bauabschnitten umgestaltet:

Zwischen den Einmündungen „Alte Poststraße“ und „Heinsberger Straße“ entstanden großzügige Bereiche für Fußgänger sowie Raum für Außengastronomie. Neben einigen Cafés laden auch hübsche Bänke und interessante Spielelemente Groß und Klein zum Verweilen ein.

Die Realisierung der drei übrigen Bauabschnitte steht bevor; in diesem Zuge wird die Freifläche vor dem Gymnasium St. Ursula sowie der vordere Teil der Herzog-Wilhelm-Straße umgestaltet.

Zur Freude der Stadt konnte das Areal des ehemaligen Extra-Marktes, welches über Jahre brachgelegen hat, neu entwickelt werden.

Nach einer Bauzeit (inkl. Abriss der alten Gebäude) von ca. 15 Monaten eröffnete am 01.12.2011 das „Gelo-Carré“ seine Pforten. Damit konnte neuer Raum für den Einzelhandel entstehen; auf rd. 5.500 m² siedelten sich u. a. Kaufland, Deichmann, dm und Apollo-Optik an.

Bisher verfügt das neue Einkaufszentrum nur über einen Zugang; im Frühjahr 2012 wird dieser um einen zweiten, zentral in der Konrad-Adenauer-Straße gelegenen Eingang, erweitert. So wird für den Kunden ein Rundgang durch die Innenstadt und das Einkaufszentrum möglich. Dieser Rundgang ist vor allem für den bestehenden innerstädtischen Einzelhandel wichtig. Denn dieser soll natürlich auch von den neuen Kundenströmen profitieren.



Einkaufszentrum „Gelo-Carré“

In diesem nachträglich errichteten Bereich entstehen weitere Einzelhandelsflächen i. H. v. ca. 1.900 m².

Durch diese wirklich erfreuliche Entwicklung der Innenstadt konnte auch die Zahl der leerstehenden Ladenlokale stark reduziert und neue, interessante Nutzungen gewonnen werden.

Auch dem Bahnhofsgebäude, welches als Aushängeschild für die Stadt Geilenkirchen gilt, konnten nach vielen Jahren wieder Nutzungen zugeführt werden. Nach dem Erwerb des Gebäudes durch die Stadt, wurde dieses vollständig saniert und renoviert. Die Maßnahmen sind nun abgeschlossen; McDonald's, Bäckerei Kamps sowie das Reisezentrum der Deutschen Bahn haben ihre neuen Räumlichkeiten bezogen. Das Gebäude bietet in der ehemaligen Wartehalle noch Platz für einen Kiosk; im Obergeschoss stehen ca. 200 m² Büroflächen zur Verfügung.

Regional aktiv, weltweit erfolgreich

CSB-System AG – der IT-Spezialist aus Geilenkirchen

CSB-System ist eine international erfolgreiche Unternehmensgruppe mit Standort in Geilenkirchen. Seit über 30 Jahren setzen wir richtungsweisende, innovative Akzente in der Unternehmensberatung. Unsere Kernkompetenz liegt in der Programmierung von branchenspezifischen ERP-Systemen für die Nahrungsmittelindustrie sowie Chemie, Pharma und Handel. Als unabhängige, expandierende und weltweit aktive Unternehmensgruppe beschäftigen wir über 450 Mitarbeiter.



CSB-System AG

An Fürthenrode 9-15 ■ 52511 Geilenkirchen ■ Tel.: 02451 625-0

E-Mail: info@csb-system.de ■ www.csb-system.de



CSB-System
INTERNATIONAL



Informationen über das St. Elisabeth-Krankenhaus Geilenkirchen ■ ■ ■ ■ ■

Das St.-Elisabeth-Krankenhaus Geilenkirchen wurde im Jahre 1872 vom Orden der Christenserinnen gegründet. Im Laufe der Zeit entwickelte sich das Haus immer weiter und nimmt heute einen wichtigen Platz in der Versorgung des Kreises Heinsberg im äußersten Westen Deutschlands ein. Sein Einzugsgebiet im engeren Sinne umfaßt die Städte bzw. Gemeinden Geilenkirchen, Übach-Palenberg, Gangelt, Selfkant sowie Baesweiler, hat aber auch deutlich darüber hinaus einen guten Ruf und erreicht etwa 80.000 Einwohner. Zu den Besonderheiten der geographischen Lage gehört neben der Nachbarschaft zu den Niederlanden auch die im Stadtgebiet Geilenkirchen gelegene NATO-Airbase mit ca. 3.500 Personen internationaler Besetzung.

Das St.-Elisabeth-Krankenhaus Geilenkirchen präsentiert sich heute als ein modernes Haus der Grund- und Regelversorgung mit den Kliniken für Innere Medizin, Orthopädie/Unfallchirurgie und Allgemein- und Visceralchirurgie. Des Weiteren verfügt das Haus über eine Belegfachabteilung für Hals-Nasen-Ohrenheilkunde und über die nichtbetriebsführende Fachabteilung Anästhesie/Intensivmedizin.

Unser Krankenhaus weist Schwerpunkte auf, in denen es besonders qualifiziert ist.

Diese Kompetenzen sind:

Innere Medizin

- Gastroenterologie
- Kardiologie
- Hämatologie/Onkologie
- Schlafmedizin

Allgemein- und Visceralchirurgie

- Minimal-invasive Chirurgie
- Zertifiziertes Darmkrebszentrum

Unfallchirurgie/Orthopädie

- Gelenkspiegelungen
- Endoprothetik (künstliche Gelenke)
- Wirbelsäulenerkrankungen
- Rheumaorthopädie
- TraumaNetzwerk® Regio Aachen
- Sportunfälle (Anerkennung als Olympia-Stützpunkt)

Wie die „Schulstadt“ Geilenkirchen ist auch das St.-Elisabeth-Krankenhaus Geilenkirchen stark im Ausbildungsbereich engagiert.

Das Krankenhaus ist Akademisches Lehrkrankenhaus der RWTH Aachen, betreibt eine Krankenpflegeschule mit 75 Plätzen und bietet auch im Rahmen des Gesundheitszentrums vielfältige Kurse zur Gesundheitsförderung für die Bevölkerung an.

Weiterbildung im ärztlichen und pflegerischen Bereich ist selbstverständlich, außerdem gibt es Ausbildungsplätze im Verwaltungs- und Versorgungsbereich. Zur Sicherstellung der Ausbildungsqualität gibt es Kooperationsverträge mit weiteren Partnern im stationären und ambulanten Bereich.

Hervorzuheben ist die Ambulante Reha am Krankenhaus Geilenkirchen, wodurch eine enge Verzahnung der stationären Behandlung mit der rehabilitativen Nachbetreuung der unfallchirurgischen/orthopädischen Patienten ermöglicht wird.

Eine weitere wichtige Kooperation besteht mit einer radiologischen Praxis am Haus, die Schnittbilduntersuchungen (CT, MRT) und nuklearmedizinische Diagnostik leistet.

Ihre Gesundheit ist unser Ziel



Tel. (0 24 51) 6 22-0
www.krankenhaus-geilenkirchen.de
Martin-Heyden-Straße 32 · 52511 Geilenkirchen

St.-Elisabeth- Krankenhaus Geilenkirchen

Akademisches Lehrkrankenhaus
der RWTH Aachen

Anästhesie und Intensivmedizin,
Innere Medizin, Kardiologie,
Gastroenterologie, Onkologie,
Allgemein- und Visceralchirurgie,
Zertifiziertes Darmkrebszentrum,
TraumaNetzwerk® Regio Aachen
Orthopädie und Unfallchirurgie,
Rheumaorthopädie,
Hals-Nase-Ohren-Heilkunde,
Schlaflabor,
Ambulante Rehabilitation

Individuelles Dorfleben

Eingebunden in alte Traditionen.

Die Stadt Geilenkirchen hat ca. 28.500 Einwohner, die auf einer Gesamtfläche von 83,16 km² leben. Im Vergleich zu Nachbarkommunen, mit vergleichbarer Einwohnerzahl ist dies ein verhältnismäßig großes Stadtgebiet. Geilenkirchen ist eine Flächengemeinde, die durch dörfliche Struktur geprägt ist. In den einzelnen Ortschaften hat sich ein individuelles Dorfleben, eingebunden in alte Traditionen, entwickelt.

Neben Geilenkirchen, Hünshoven und Bauchem ist das Stadtgebiet in 12 Stadtbezirke eingeteilt, die sich aus 27 kleineren und größeren Dörfern zusammensetzen. Diese werden nun hier vorgestellt.

Geilenkirchen

(Kerngebiet mit Hünshoven und Bauchem)
10.869 Einwohner (Geilenkirchen und Hünshoven)

Hünshoven

Erstmals erwähnt wurde die Kirche von Hünshoven 1217. 1380 wird die Ölmühle an der Wurm in Hünshoven errichtet.

Nikolaus Becker, der in Hünshoven bei seiner Stiefschwester lebte, dichtete hier sein „Rheinlied“, welches ihn über Nacht bekannt machte und ihm größte Ehrungen zuteil werden ließ. Er starb 1845. Das Haus, in dem

er lebte und starb, ist die heutige Nikolaus-Becker-Stube.

Heute gehört Hünshoven zum Stadtkern von Geilenkirchen, nur optisch durch die Wurm getrennt.

Bauchem

2.991 Einwohner

Erstmals erwähnt als Baychem um 1300; ab 1790 wird Bauchem von Geilenkirchen mitverwaltet.

Das Wahrzeichen des Stadtteils, der Wasserturm, wurde 1950 in Betrieb genommen, nachdem der erste Wasserturm, der 1903 entstand, im 2. Weltkrieg zerstört wurde. Heute dient der unter Denkmalschutz stehende Turm noch als Ausgleichsbehälter.

Das 1933 fertig gestellte Freibad „Steinbuschbad“ war zu seiner Zeit einmalig und machte Bauchem im Umland bekannt. Daneben betrieb die Familie Steinbusch eine Gaststätte und den Festsaal, in dem alle großen Veranstaltungen der Dorfgemeinschaft abgehalten wurden. Das Freibad war bis 1972 in Betrieb, der Festsaal brannte 1973 bis auf die Grundmauern nieder.

Nach dem 2. Weltkrieg wurde Johann Plum, ein Bauchemer, erster Bürgermeister der Stadt Geilenkirchen. Er blieb dies bis 1954. Daran erinnert heute der Johann-Plum-Platz. Ein weiterer Bauchemer, Heinrich Cryns, war

Bürgermeister von 1969 bis 1994. An ihn erinnert heute das nach ihm benannte Sportzentrum.

In Bauchem gibt es sechs Ortsvereine, darunter die Bauchemer Schützen und das Trommlerkorps, aber auch Sportvereine.

1995 wurde das 725-jährige Bestehen des Ortes gefeiert. Bauchem ist in den letzten Jahren erheblich durch zahlreiche Neubaugebiete gewachsen und reicht im Norden schon fast an Niederheid heran. Neben dem Heinrich-Cryns-Sportzentrum ist die Anita-Lichtenstein-Gesamtschule ebenfalls in Bauchem angesiedelt. In 2010 wurde in der Straße „Im Gang“ eine nach neuesten baulichen und pädagogischen Erkenntnissen gebaute städt. Kindertagesstätte eröffnet.

Die 12 Stadtbezirke

Beeck

524 Einwohner

Ortsvorsteherin: Luise Röger, Am Weiher 13, Tel.: 02453 / 2007

Die frühgeschichtliche Siedlung des Ortes Beeck reicht bis in die Römerzeit zurück. Sie entwickelte sich um den Rittersitz Haus Beeck, der 1166 im Besitz der Herren von Randerode (Randerath) war. Der Name leitet sich ab von der Lage am Bach, das heutige Beeckfließ. Heute ist Beeck bereits mehrfacher



Evangelische Kirche in Hünshoven



Der Wasserturm in Bauchem

Das Vital-Center ist offizielles Referenz-Studio von:

TRUE

NAUT LUS

Gesund und vital
in die Zukunft!



von Humboldt Str. 106 52511 Geilenkirchen Tel: 02451 5757 Fax: 02451 4090497
Email: info@vital center beckers.de Im Internet unter: vital center beckers.de

Öffnungszeiten:

Montag - Freitag: 10.00 - 22.00 Uhr · Samstag: 11.00 - 17.00 Uhr · Sonntag: 9.30 - 12.30 Uhr

Preisträger des Wettbewerbs „Unser Dorf soll schöner werden“ und hat auf Bundesebene 1995 die Silbermedaille gewonnen. Im Landeswettbewerb hat Beeck bereits zweimal Gold geholt.

Neben 12 landwirtschaftlichen Betrieben gibt es noch verschiedene andere Gewerbe, u. a. ein Heuhotel, ein Bauern- und Erzählcafé und Hofläden. Im Jahresverlauf stehen viele Feste an, deren Organisation und Durchführung die ortsansässigen Vereine übernehmen. Über die Dorfgrenze weit hinaus bekannt ist das alljährliche Backesfest, bei dem Brot, Fladen, Pizza u. v. m. auch an Nichtmitglieder des Backevereins verkauft werden. Trotz jährlicher Steigerung der Backmenge ist meistens bereits kurzfristig alles ausverkauft. Außerdem existiert in Beeck seit einigen Jahren eine Theatergruppe, die jedes Jahr ihr Publikum in ausverkauften Vorstellungen zu begeistern weiß.

Gillrath, Hatterath, Nierstraß und Panneschopp
Ortsvorsteher: Franz Beemelmans, Im Bruch 18, Tel.: 659800

Gillrath 1.763 Einwohner
Erstmalig erwähnt wird Gillrath als Gaylrode in einer Urkunde von 1315. Bis ca. 1800 war die Haupteinkunftsquelle Landwirtschaft, Weben, Besenbinden und Sandverkauf. Dann begann der Abbau der großen Tonvorkommen und damit das Gewerbe der Ziegelei und Töpferei. 1892 entstand die Dachziegelfabrik Teeuwen und damit begann der wirtschaftliche Aufschwung. Heute ist Gillrath der zweitgrößte Stadtteil Geilenkirchens. Es werden schon lange keine Dachziegel mehr produziert. Über die Ortsgrenzen hinaus bekannt wurde Gillrath als Bahnhof für die Selkantbahn, die als Schmalspurbahn in der Sommersaison zwischen Schierwaldenrath und Gillrath verkehrt. Circa 10 Vereine sind in Gillrath aktiv und sorgen für ein aktives Dorfleben. In Gillrath gibt es einen kath. Kindergarten und eine Gemeinschaftsgrundschule.

Hatterath 423 Einwohner
Erstmalig urkundlich 1422 erwähnt. Der Name gründet sich auf die Rodung durch einen Hatto (Kämpfer, Streiter).

Heute liegt Hatterath unweit der B 221 inmitten von Wiesen und Feldern. Besondere Ereignisse im Jahr sind der Karnevalsanzug am Rosenmontag des Karnevalsvereins, an dem meist das ganze Dorf teilnimmt, und die „Prumekirmes“ in der Zeit der Pflaumenreife

Nierstraß 139 Einwohner
Erstmalig erwähnt als Häusergruppe um 1486 (Nederstraße). Eine Quelle, die 1668 erstmals urkundlich erwähnt wird, spendet erfrischendes Wasser.

Panneschopp 29 Einwohner
Der Name „Panneschopp“ gründete sich auf die ansässigen „Panne“(Falzziegel)fabriken (4 Stück). Heute ist Panneschopp einer der kleinsten Stadtteile von Geilenkirchen. Bekannt ist die Kapelle, die 1964, als die letzte der Ton verarbeitenden Fabriken Panneschopp verließ, gestiftet wurde.

Grotentrath 827 Einwohner
Ortsvorsteherin: Theresia Hensen, Hinter den Höfen 18, Tel.: 64959

Erstmalig wird Grotentrath 1325 erwähnt. Zu einer eigenen Kirche kam Grotentrath aber erst im 19. Jh. Grotentrath liegt heute unmittelbar an der Grenze zu Holland. Im Zuge der Dorferneuerung wurden in den 90er-Jahren die Waldstraße, die Corneliusstraße und der Dorfplatz neu ausgebaut. Grotentrath hat sich in den letzten Jahren zu einem bevorzugten Wohnplatz für Pferdeliebhaber entwickelt. Aktuell entsteht an der Straße „Hinter den Höfen“ ein neues Baugebiet. Wie in den meisten anderen Dörfern gibt es Traditionsvereine wie die Schützen oder das Trommlerkorps.

Immendorf, Waurichen und Apweiler
Ortsvorsteher: Friedhelm Thelen, Immenweg 24, Tel.: 7647

Immendorf 1.189 Einwohner
Der Name Immendorf gründet sich auf den Vornamen Emmo oder Immo als Begründer der Siedlung zur fränkischen Zeit. Immendorf ist aus zwei getrennten Amtsbezirken zum heutigen Haufendorf zusammengewachsen.

Seit 1972 ist Immendorf Stadtteil von Geilenkirchen. Davor gab es ein eigenes Amt „Immendorf-Würm“. Heute ist Immendorf das größte Dorf der Dreidörfergemeinschaft. Dort befinden sich einige Geschäfte, in denen Dinge des täglichen Bedarfs erworben werden können, ein europaweit tätiger Dachdeckerbetrieb, einige Handwerksbetriebe und seit neuem auch ein Landcafé. Es existiert ein reges Vereinsleben. Insbesondere ist der Rosenmontagszug der Karnevalsgesellschaft „Lott se loope“ zu erwähnen, der im Stadtgebiet zu den größten gehört. In Immendorf gibt es eine Kindertagesstätte und eine kath. Grundschule. Im Gebäude der Grundschule ist auch das „Historische Klassenzimmer“ angesiedelt, in dem Schule von anno dazumal in historischem Ambiente lebendig ist. Daneben finden dort auch Vorträge und Ausstellungen statt.

Waurichen 768 Einwohner
Erscheint im Jahr 1300 als Walderych; der heutige Name gilt seit dem 16. Jh. Heute Teil der Dreidörfergemeinschaft; durch die Hasselter Straße/Von-Mirbach-Straße mit Immendorf verbunden. Waurichen war in den vergangenen Jahren Preisträger beim Kreis- und Landeswettbewerb „Unser Dorf soll schöner werden“. Auf Kreisebene bekam Waurichen neben zahlreichen Silbermedaillen bereits zweimal Gold. Auf Landesebene wurde zweimal die Silber- und einmal die Bronzemedaille gewonnen.

2009 gewann Waurichen im Landeswettbewerb „Unser Dorf hat Zukunft“ die Silberplakette und einen Sonderpreis der NRW Stiftung für Naturschutz für besondere Leistungen bei Erhalt und Pflege von regional- und ortstypischen Obstwiesen, Hecken, Kopfeschen und -eichen.

Apweiler 133 Einwohner
Erstmalig erwähnt wurde Apweiler um 1280. Apweiler ist das kleinste Dorf der Dörfergemeinschaft. Die Namensdeutung könnte sein „Weiler eines Abtes“, oder eine Lagebezeichnung als „oberhalb von willer“ (Gereonsweiler).



AUTO SCHULTES

KFZ.-Mei erbe rieb
pez. BMW - 40 Jahre BMW-Erfahrung

Ihr SEAT-
Vertragspartner




Auto Schultes Friedrich rupp Str. 7 9
52511 Gk – Niederheid Tel.: 02451 / 7 27 00 www.auto-schultes.de

Kraudorf, Nirm, Kogenbroich und Hoven

Ortsvorsteher: Uwe Jöris, Nirm 27,
Tel.: 02453 / 382538

Kraudorf

117 Einwohner

Erstmals erwähnt 1144 als Crutdorff, also ein Dorf inmitten von Krautfeldern. Die tatsächliche Bedeutung ist aber nicht klar. Kraudorf war ein kleines Kirchdorf abseits vom Hauptverkehrsweg, oberhalb des Wurmtals und sicher vor Hochwasser. Bei Kraudorf liegt „Gut Zumdahl“, eine rechteckige Wasieranlage.

Nirm

196 Einwohner

Der Ortsname „Nirm“ ist wahrscheinlich aus „Nirheim“, dann „Niederheim“ entstanden, als Gegensatz zu „Opheim“, einer Gutsanlage freier Franken, die das Gelände gerodet haben. Der Ort zieht sich an einer schmalen Erosionsrinne zur Wurm hin.

Vor Nirm liegt die Schlossruine „Leerodt“, eine ehemalige Wasseranlage aus dem 17. Jhrd. Das prachtvolle Herrenhaus wurde 1945 fast vollständig zerstört. Erhalten und saniert wurden in den 1990 Jahren das Torhaus und das 1616 entstandene Wohnhaus. Heute führt die L 42 durch Nirm in Richtung Randerath/Hückelhoven.

Kogenbroich

83 Einwohner

Die Endung auf Broich kann darauf hindeuten, dass es sich um eine Siedlung im Bruchland der Wurm handeln könnte. Kogenbroich diente in früherer Zeit hauptsächlich den Leibeigenen der Güter Leerodt, Klein-Siersdorf, Opheim, Nirm, und Zum Dahl als Siedlung. Erstmals im Kirchenbuch wird Kogenbroich 1749 erwähnt, als ein Pfarrer dort ein Pfarrhaus errichten ließ.



Gut Zumdahl bei Kogenbroich

Hoven

37 Einwohner

Dieser Ortsname deutet auf einen Plural hin, der ursprünglich „zu den“ oder „bei den“ Höfen hieß. Über die Geschichte des Ortes ist nichts bekannt.

Die Ortschaften Kraudorf, Nirm, Kogenbroich und Hoven sind heute reine Wohndörfer. Es gibt Vereine, die Brauchtum und Traditionen pflegen.

Lindern

1295 Einwohner

Ortsvorsteher: Raimund Tartler, Im Südkamp 5,
Tel.: 02462 / 8086

Im Jahr 945 schenkt Erzbischof Wichfried von Köln dem Ursulastift zu Köln Güter, darunter auch einen Hof zu Lintlar. Damit ist das heutige Lindern gemeint. Hierbei handelte es sich vermutlich um einen mit Linden

umstandenen Siedlungsplatz in der Nähe eines Waldgebietes, das sich lt. einer Urkunde von 1342 von Lindern bis Körrenzig hinzog. Lindern gehörte bis zur Kommunalen Neugliederung am 01.01.1972 zur Gemeinde Brachelen und kam erst dann zum Stadtgebiet Geilenkirchen. Lindern teilt sich heute in Alt-Lindern mit den Kernbereichen Maarstraße, Brachelener Straße, Hofstraße, Linnicher Straße und Winkelstraße. Der neuere Teil Linderns liegt links neben der L 228 und verdankt seine Existenz der Bahnstation.

Seit 1852 hat Lindern einen Bahnhof an der Strecke Aachen-Mönchengladbach. In Lindern gibt es zahlreiche Vereine, wie die Ortsbauernschaft, den Kirchenchor und Sportvereine, um nur einige zu nennen. 1970 gründete sich in Lindern eine Ortsgemeinschaft der Vereine, um Aktionen und Veranstaltungen besser koordinieren zu können.

Niederheid

859 Einwohner

Ortsvorsteher: Max Weiler, Von-Humboldt-Straße 56 a, Tel.: 73201

Erstmals erwähnt wurde Niederheid im 12. und 13. Jh. Es gehörte schon immer zu Geilenkirchen und war somit auch im Besitz der Herren von Heinsberg. Um die Wende zum 20. Jh. war Niederheid noch stark landwirtschaftlich geprägt. Neben Niederheid lag die Siedlung Fürthenrode. Sie wurde zum Beginn des 19. Jh. vom Freiherrn Josef von Fürth errichtet, der den Wald zwischen Niederheid und Hochheid erwarb, ihn rodete und darauf seinen Gutshof baute.

1968 begann der Aufschwung für Niederheid mit dem Bau der Kaserne und des Gewerbegebietes Niederheid. Später folgte das Gewerbegebiet Fürthenrode. Auch auf dem Gebiet der Kaserne ist nach dem Abzug der

Streitkräfte das Gewerbegebiet Selka entstanden. Niederheid ist somit heute der Gewerbeort in Geilenkirchen.

Besonders stolz sind die Dorfbewohner auf ihre Dorfkapelle St. Lambertus, die am Standort eines alten Wegekreuzes und einer Wasserpumpe errichtet wurde. Die Kapelle wurde um 1905 fertig gestellt und zwischenzeitlich renoviert. Sie befindet sich in Privatbesitz. Das Vereinsleben wird durch die freiwillige Feuerwehr und den Spielmannszug geprägt.

Prummern

681 Einwohner

Ortsvorsteher: Nikolaus Bales, Imendorfer Weg 22, Tel.: 1266

Erstmals erwähnt im Jahr 884, somit ältester Stadtteil Geilenkirchens. Prummern ist ein Haufendorf, dessen rechteckiger Grundriss

mit seinen winkligen Straßenzügen auffällig ist. Der Name kommt 1153 als Brumera vor und ändert sich im Laufe der Jahre zu Prumere. Er wird auf den Bachnamen Prumia zurückgeführt; ähnlich wie bei der Entwicklung des Ortsnamens Teveren hängte man ein -ara als Erweiterung an. Dieser Bach ist aber heute nicht mehr vorhanden.

Prummern feierte 1984 die 1100 Jahrfeier, die deshalb auch heute noch erwähnenswert ist, weil ein im Vergleich kleiner Ort viele Veranstaltungen in eigener Regie durchführte: Bilderausstellung, Handwerkermarkt, landwirtschaftliche Vorführungen wie Ernten und Dreschen u. v. m. Ein Höhepunkt war der Festzug in historischen Kostümen mit Bildern zur Dorfgeschichte.

In den letzten Jahren wurden in Prummern die Brüllsche Straße, die Gereonsweilerstraße, die Meroderhof- und Norbertinerstraße ausgebaut. Dies hat erheblich zur Verbesserung des Erscheinungsbildes der Ortschaft beigetragen.

Es existiert auch hier ein reges Vereinsleben, in dem alte Traditionen gepflegt werden. Seit einigen Jahren wird am Veilchendienstag der „Etzebär“ verbrannt, um den Karneval zu beenden und den Winter zu vertreiben. Daneben gibt es das Rosenkranzfest - ein Marienfest am ersten Sonntag im Oktober. Dies begründet sich auf einem Gelübde der Prummerner aus 1672 als Folge einer Pestplage. Die große Maikirmes und das Oktoberfest, veranstaltet von den Vereinigten Ortsvereinen Prummern, sind auch überörtlich bekannt und ziehen zahlreiche Besucher an.

Süggerath

727 Einwohner

Ortsvorsteher: Manfred Solenski, Jan-von-Werth-Straße 41, Tel.: 67990

Süggerath entstand als Rodesiedlung im Prummerner Hofverband als ein Straßendorf. Die Herren von Horrich waren bis zum 18. Jh. auch die Herren von Süggerath. Bis zum Beginn der Industrialisierung war neben der Landwirtschaft die Holzverarbeitung (Holzschuhe, Korbmacherei) Einnahmequelle der Süggerather Bevölkerung. Nach Beginn der Industrialisierung lag Süggerath an der Eisenbahnverbindung Aachen-Düsseldorf. Dadurch entstanden auch hier neue Arbeitsplätze. Durch die Ansiedlung des Randerather Stahlbaubetriebs Fabry in Süggerath wurden auch wieder Arbeitsplätze geschaffen.

Süggerath hat sich im Laufe der Jahre bis heute immer mehr zu einem Wohndorf entwickelt. Die Bewohner arbeiten überwiegend außerhalb; die Kinder gehen in Geilenkirchen und Umgebung zum Kindergarten oder zur Schule. Die Süggerather leben aber ein reges Vereinsleben in den ortsansässigen Vereinen der St. Martinus-Schützenbruderschaft, dem Kirchenchor und dem Karnevalsverein „Süggerather Spätlese e. V.“ Besondere Bedeutung hat die Kath. Pfarrkirche Hl. Kreuz mit dem flandrischen Schnitzaltar, entstanden in den Jahren zwischen 1520 - 1530.

Teveren und Bocket

Ortsvorsteher: Hans Josef Paulus, Hinter dem Gang 6, Tel.: 5744

Teveren

2.376 Einwohner

Der Ortsname Teveren leitet sich aus dem keltischen Brachnamen Tivara oder Divara ab (-ara = Bach, Fluss). Es wird vermutet, dass sich ein Bach in der Talsenke des Rodebaches Richtung Müncherath, Nierstraß, Gillrath befunden hat, der irgendwann versiegt ist. Die Herren von Teveren lebten dort, um de-

ren Burg sich die Menschen ansiedelten, die den Ort Teveren begründeten.

Nach dem Aussterben der Herren von Teveren kam die Ortschaft 1484 an das Herzogtum Jülich und wurde damit dem Amt Geilenkirchen zugeteilt.

Nach der Reformation siedelten sich in Teveren und in umliegenden Ortschaften einige reformierte Familien an. Diese richteten 1661 ein Predigthaus ein und kamen damit in den Besitz eines eigenen Gotteshauses. Auch heute noch hat Teveren eine evangelische Kirche. Teveren liegt im Südwesten des Stadtgebietes und ist heute der größte Stadtteil von Geilenkirchen. Überörtlich bekannt wurde das Dorf durch den Militärflugplatz, der seit den 80er-Jahren (des letzten Jahrhunderts) von der NATO als Airbase genutzt wird. Von dort fliegen täglich AWACS-Flugzeuge ihre internationalen Einsätze.

Dem Naturliebhaber ist die Teverener Heide natürlich ein Begriff. Sie hat eine teilweise einzigartige Landschaft („Wiggelewag“) und ist ein beliebtes Naherholungsziel zu jeder Jahreszeit. In Teveren gründeten sich zahlreiche Vereine, die das Ortsleben nachhaltig prägen. Dies sind ein Fußballverein, Gesangsvereine, Schützenbruderschaften, Musikvereine u.a. In Teveren gibt es eine städtischen Kindertagesstätte und eine kath. Grundschule.



Besenbinder-Statue in Teveren

Bocket *22 Einwohner*
Bocket ist wie Panneschopp eines der kleinsten Dörfer im Stadtgebiet Geilenkirchen. Mit Panneschopp zusammen war es Produktionsstätte für Tondachziegel. Dass Bocket heute mit Teveren einen Stadtbezirk bildet, liegt an der Zugehörigkeit zur Gemeinde Teveren/Grottenrath vor der Kommunalen Neugliederung 1972.

Tripsrath, Hochheid, und Rischden
Ortsvorsteher: Wilhelm-Josef Wolff, Annastraße 22, Tel.: 9112118

Tripsrath *706 Einwohner*
Noch im 15. - 17. Jh. muss bei der Burg Trips ein Dörfchen namens Trips gelegen haben, dessen Bewohner etwa um 1700 abgewandert sind. Auf der Suche nach besseren Siedlungsstätten gründeten die Siedler an heutiger Stelle den Ort Tripsrath (= Rodung auf Tripser Boden). In Tripsrath sind in den letzten Jahren einige Neubaugebiete entstanden, die von Bauwilligen gerne angenommen wurden. Bemerkenswert sind das alte Haus Boomers von 1653 und der alte Tripsrath Hof, der ca. 200 Jahre alt ist. 1952 gründete Wilhelm Wolff ein Betonsteinwerk. Aufgrund von Expandierung wurde der Firmensitz zwischenzeitlich in das Gewerbegebiet Niederheid verlegt. Außerdem sind in Tripsrath noch eine Druckerei und ein Rosenanbaubetrieb angesiedelt. Es gibt einen kath. Kindergarten. Es sind auch zahlreiche Vereine ansässig, wobei die jährliche Kirmes auch weit über Tripsrath hinaus bekannt ist.

Hochheid *127 Einwohner*
Der Ortsname Hochheid diente zur Abgrenzung der Lage. Aus der Perspektive des Wurmtals liegt Hochheid auf einer Höhe, während Niederheid eine tiefere Lage hat.

Rischden *95 Einwohner*
Der Name Rischden wird 1503 Rysden und 1505 Reyschden geschrieben. In der Mundart heißt es auch heute noch „der Reeschde“, was sich wohl von Ris, risk, Reisig oder Reeschde, also einen mit jungen Reisig bewachsenen Ort, ableitet. Heute ist in Rischden der Verwaltungsbetrieb der Fa. Derichs-Marder ansässig. Das Leben in der Dreidorfsgemeinschaft wird bis heute von Landwirtschaft geprägt. Diese hat die Struktur der Ortschaften gebildet.

Würm, Leiffarth, Flahstraß, Müllendorf und Honsdorf. *Ortsvorsteher: Leonhard Kuhn, Mühlenstraße 25, Tel. 02453 / 572*

Würm *522 Einwohner*
1138 übertrug der damalige Gutsherr Albert von Würm den Hofverband Würm dem Bischof Werner von Münster. 1244 hatte Randerath die Schutzherrschaft über Würm. Würm war Sitz eines Dingstuhles, der 1555 auch ein eigenes Wappen erhielt. In Würm gibt es heute noch eine kath. Grundschule und einen kath. Kindergarten für die umliegenden Dörfer. Die zahlreichen Traditionsvereine der Ortschaften Würm, Leiffarth, Flahstraß, Müllendorf und Honsdorf haben sich 2004 zum „Förderverein der Ortsvereine Würm“ zusammengeschlossen. Dem langfristig gesetzten Ziel -der Bau einer Bürgerhalle- ist der Förderverein ein beachtliches Stück näher gekommen. Im Frühjahr 2012 soll der Bau fertiggestellt sein und endlich den Bürgerinnen und Bürgern von Würm zur Pflege der Dorfgemeinschaft zur Verfügung stehen. Einer dieser Vereine, die Karnevalsgesellschaft

„Würmer Wenk e. V.“, veranstaltet seit einigen Jahren neben ihren Veranstaltungen zur Karnevalszeit im Sommer ein Badewannenrennen auf der Wurm. Dieses Ereignis zieht Jahr für Jahr immer mehr Teilnehmer und Zuschauer an und hat sich zu einem ganz besonderen Spektakel entwickelt.

Leiffarth *644 Einwohner*
Leiffarth ist eine durch Rodung entstandene angelegte Bachhufensiedlung. Die erste urkundliche Erwähnung des Leiffarth Hofes erfolgte 1386.

Würm und Leiffarth gehen heute örtlich nahtlos ineinander über. Dies spiegelt sich auch im Vereinsleben wider. Für Leiffarth selber existiert als Verein noch die traditionelle Hubertus Schützenbruderschaft. Alle anderen Vereinsaktivitäten sind in Würmer Vereinen gebündelt.

Flahstraß *154 Einwohner*
Flahstraß ist ein Straßendorf. Der Name geht wohl auf eine ehemals bedeutende Straße zurück.

Heute ist Flahstraß eines der kleineren Dörfer rund um Geilenkirchen. Aber in Flahstraß ist die Kläranlage angesiedelt, die die Abwässer für Geilenkirchen säubert. Somit hat Flahstraß auch heute eine große Bedeutung für Geilenkirchen.

Müllendorf *125 Einwohner*
Erstmalig erwähnt wurde Müllendorf 1510. Seinen Namen hat Müllendorf aus der Wassermühle an der Wurm. Der Müllendorfer Hof hatte eine Sonderstellung unter den Lehen. Er war ein Sonnenlehen mit eigener Latbank (heute etwa vergleichbar mit einem Notar, regelte Veränderungen im Grundbesitz). Bedingt durch die schöne Lage im Wurmtal ist Müllendorf heute ein beliebtes Freizeitziel. Auf dem ehemaligen Mühlengelände entstand ein Naherholungsgebiet mit Teichen, einem großen Spielplatz, Bolzplatz und Grillhütte. Der Reiterhof Bürgens ist besonders den kleinen Pferdefreunden über die Stadtgrenzen hinaus ein Begriff.



Freizeitanlage Müllendorf

Honsdorf *117 Einwohner*
In einer Urkunde aus dem Jahr 1244 werden mehrere Vertreter des Namens „de Hunzdorpe“ genannt. Von der ehemals großen Burganlage existieren nur noch die Überreste des im letzten Krieg zerstörten Burgturmes. Heute ist nur noch der Wirtschaftshof erhalten, der z. T. noch von Burggräben umgeben ist.

Diese Informationen über die Stadtteile wurden aus Quellen wie Festschriften, Historische Schriften, Schriften zur Dorfpräsentation u. v. m. entnommen.

SPORTSFREUND
 WWW.SPORTS-FREUND.COM



SPORTSFREUND Gerbergasse 5
 52511 Geilenkirchen ☎ 0 24 51-48 666 53
 WWW.SPORTS-FREUND.COM Mo. - Fr. 9.30 - 18.30 Uhr, Sa. 9.30 - 15.00 Uhr

Fürkötter

BUCHHANDLUNG
 Wo gute Bücher zu Hause sind!

Konrad-Adenauer-Straße 128
 52511 Geilenkirchen
 Tel. 02451/9116053

Alte Poststraße 1
 52531 Übach-Palenberg
 Tel. 02451/91 16-912

info@buchhandlung-fuerkoetter.de

Schauen Sie mal wieder rein!
 Wir freuen uns auf Sie.

Kreishandwerkerschaft Heinsberg



Nikolaus-Becker-Straße 18
 52511 Geilenkirchen

Telefon 02451 - 6201 0
 Telefax 02451 - 6201 62

Geschäftszeiten

Mo. bis Mi.	7:30 - 12:30 und 13:15 - 16:30
Donnerstag	7:30 - 12:30 und 13:15 - 17:30
Freitag	7:30 - 12:30



info.gk@kreishandwerkerschaft-heinsberg.de
 www.kreishandwerkerschaft-heinsberg.de

Kultur

Sowohl sportlich als auch kulturell interessierte Menschen können in Geilenkirchen ihren Neigungen nachgehen.

Jahr für Jahr bietet die Stadt Geilenkirchen ein breit gefächertes Kulturprogramm für alle Altersgruppen und Interessenten an. Der Veranstaltungsbogen spannt sich von Konzerten und Theater über Jugendveranstaltungen sowie Ausstellungen bis hin zu Literatur und Kabarett. Viele dieser qualitativ hochwertigen Veranstaltungen werden in Kooperation mit namhaften Veranstaltern und ortsansässigen Partnern realisiert.

die Initiative „Theater-Starter“, die erstklassiges Kinder- und Jugendtheater bietet, erfreut sich großen Zuspruchs.



WDR2 - Lachen Live

Besonders erwähnenswert sind die in Zusammenarbeit mit dem Verein GKKULTURgut-Kunst und Kultur in Geilenkirchen e.V. stattfindenden Aufführungen des Grenzlandtheaters und die mit der Rurtalproduktion durchgeführte Kabarettreihe. Auch

Ihr besonderes Augenmerk möchten wir auf unsere Pflingstkirmes, die größte Kirmesveranstaltung im Kreis Heinsberg und den jährlich am letzten Junisonntag stattfindenden und überregional beachteten Kunsthandwerkermarkt richten. Einen Besuch dieser Veranstaltungen sollten Sie auf keinen Fall versäumen.



„Des Kaisers neue Kleider“ aus der Veranstaltungsreihe „Theater-Starter“

Darüber hinaus bereichern die im Stadtgebiet beheimateten Vereine, Gruppen und Schulen sowie in besonderer Weise auch die Anton-Heinen-Volkshochschule des Kreises Heinsberg das städtische Kulturprogramm immer wieder durch Beiträge in eigener Regie.

Wochenmarkt in Geilenkirchen

Von Aal bis Zierkürbis – alles ist dabei!

Im Herzen der Stadt Geilenkirchen lädt dienstags und freitags von 07.00 – 15.00 Uhr der Geilenkirchener Wochenmarkt nicht nur zum Einkauf, sondern auch zum Verweilen ein. Den Besucher erwartet ein persönliches Einkaufserlebnis mit buntem Markttreiben und direktem Kontakt zu anderen Menschen. Auf dem Marktplatz zwischen Rathaus und Gymnasium findet der Kunde bei ca. 20 Marktständen ein reichhaltiges Angebot an Lebensmitteln und Bedarfsgegenständen. Neben

den markttypischen Waren Blumen, Obst, Gemüse, Fleisch, Geflügel, Wurst, Käse und Fisch werden auch Wild, mediterrane Spezialitäten, Gewürze, Honig und Wein sowie Lederwaren, Bekleidung und Dekorationsartikel angeboten. Der Geilenkirchener Wochenmarkt erfreut sich auf Grund seines reichhaltigen Angebotes in der ganzen Region großer Beliebtheit.

Fällt der Wochenmarkt auf einen gesetzlichen Feiertag, findet der Markt jeweils am Tag davor statt.



Städtepartnerschaft

Geilenkirchen - Quimperlé.

Lage: Im französischen Departement Finistère in der Bretagne im Arrondissement Quimper
Einwohnerzahl: 11.500
Entfernung: 1.000 km
Bürgermeister: Alain Pennec
Höhenlage: 30 m ü. NN

Weitere Gemeinden im Kanton von Quimperlé: Baye, Clohars-Carnoët, Mellac, Tréméven
Städte in der Umgebung: Brest, Concarneau, Le Faou, Le Folgoët, Guimiliau, Landerneau, Morlaix, Penmarch, Pleyben, Pont-Aven, Quimper, Saint-Pol-de-Léon, Saint-Thégonnec

Mit der feierlichen Unterzeichnung des Elysée-Vertrages im Januar 1963 läuteten die beiden großen Staatsmänner Konrad Adenauer und Charles de Gaulles vor mehr als 40 Jahren eine heute wohl schon zum Selbstverständnis gewordene Freundschaft zwischen Deutschen und Franzosen ein. Eine überaus lange Epoche der durch kriegerische Auseinandersetzungen gekennzeichneten Feindschaft der beiden Länder Frankreich und Deutschland war endlich zu Ende. Fortan durchzog ein unbändiger Freundschaftswille das deutsche und französische Volk.

Für die Früchte dieser völkerverbindenden Freundschaft legen zahlreiche Verschwisterungen zwischen deutschen und französischen Städten und Gemeinden Zeugnis ab. Eine dieser vielen verbrieften bzw. besiegelten deutsch-französischen Städtepartnerschaften besteht seit dem Jahr 1966 zwischen Geilenkirchen und Quimperlé.

Während zunächst Aussöhnung und Verständigung zwischen Deutschland und Frankreich im Vordergrund standen, ist in der heutigen Zeit verstärkt eine von Verantwortlichkeit bestimmte Zusammenarbeit Mittelpunkt der partnerschaftlichen Begegnungen. Heute geht es mehr und mehr darum, sich mit der Normalität der Beziehungen verstärkt auseinander zu setzen, wenngleich man stets ein gewisses Fingerspitzengefühl nicht außer Acht lassen sollte.

Genauso vollzieht sich dies auch in einer wirklich gelebten Städtepartnerschaft, wie wir sie zwischen Geilenkirchen und Quimperlé voller Vertrauen, Freundschaft und Verantwortlichkeit kennen und schätzen.

Quimperlé und Geilenkirchen dürfen wohl zu Recht mit Stolz und Freude auf ihre langjährige und stets mit Leben erfüllte Partnerschaft blicken. Viele Wünsche und Erwartungen, die die beiden Städte mit der Besiegelung ihrer Verschwisterung vor 40 Jahren verbunden haben, sind seither in Erfüllung gegangen. So konnte ein starkes, nicht mehr wegzudenkendes Band der Freundschaft geknüpft werden. Wiederkehrende Begegnungen von Schülergemeinschaften, Vereinen, Gruppen und offiziellen Delegationen sowie ein reger Praktikantenaustausch verleihen unserer städtepartnerschaftlichen Verbundenheit sichtbar Ausdruck. Alle Besuche waren und sind auch weiterhin von Herzlichkeit geprägt. Nahezu 10.000 Personen aus beiden



**Wunderschön gelegen:
Quimperlé in der Bretagne**

Städten nahmen in dieser Zeit an wechselseitigen Austauschmaßnahmen teil. Ferner sind die nicht zu erfassenden zahlreichen Kontakte von Privatpersonen zu nennen.

Wechselseitige Austausche sowie besondere Aktivitäten bzw. Aktionen im Rahmen unserer Städtepartnerschaft tragen dazu bei, die freundschaftlichen Bindungen immer weiter zu vertiefen und zu festigen und leisten so einen wichtigen Beitrag zur Völkerverständigung in einem „Vereinten Europa“.

In Anerkennung ihrer bedeutsamen europäischen Aktivitäten ist die Stadt Geilenkirchen mehrfach vom Europarat in Straßburg ausgezeichnet worden. So wurden ihr im Jahr 1992 das Europa-Diplom, 1993 die Europa-Ehrenfahne und im Jahr 1998 die Ehrenplakette als zweithöchste Auszeichnung des Europarates zuerkannt.

Im Jahr 2006 konnten Geilenkirchen und Quimperlé auf eine 40-jährige erfolgreiche Städtepartnerschaft zurückblicken.

Ansprechpartner für die Städtepartnerschaft:

Gort Houben

Kulturamt der Stadt Geilenkirchen,
Markt 9, 52511 Geilenkirchen,
Tel.: 02451 / 629413

Willy Davids

Vorsitzender des Partnerschaftsvereins Geilenkirchen-Quimperlé
Tichelen, 52511 Geilenkirchen
Tel.: 02451 / 3353

Karin Goenvic

Présidente du Comité de Jumelage
Kervanveon, F-29300 Quimperlé/Bretagne

Internetadressen:

www.quimperle.fr
www.geilenkirchen.de



Was ist der Stadtjugendring Geilenkirchen?

Vom Jugendzentrum bis zum Verein.



Graffiti in the City

Im Dezember 2002 wurde auf Initiative des Rates der Stadt Geilenkirchen der Stadtjugendring Geilenkirchen als Dachorganisation der im Stadtgebiet jugendpflegerisch tätigen Vereine, Institutionen und Organisationen gegründet. Ziel war es, die verschiedenen Gruppen in einer Arbeitsgemeinschaft zusammenzuschließen, um die Belange der Jugend zu fördern, ihre gemeinsamen Interessen in der Öffentlichkeit zu vertreten und gemeinsame Aktionen durchzuführen.

Der Stadtjugendring Geilenkirchen beeinträchtigt dabei nicht die Selbstständigkeit, Vielfalt und Unabhängigkeit der einzelnen Mitgliedsgruppen. Selbstverständlich wird auch keine parteipolitische Einflussnahme geduldet; die Autonomie des Stadtjugendrings Geilenkirchen ist eine wesentliche Voraussetzung für die vertrauensvolle Zusammenarbeit der Mitgliedsgruppen.

Seit Gründung des Stadtjugendrings Geilenkirchen wurden unterschiedliche Projekte initiiert, um die Jugendarbeit in Geilenkirchen zu verbessern. Besonders hervorzuheben sind hierbei Feten für Jugendliche (1,2-Step Jugenddisco, Halloween-Fete), aber auch Kino-Events wie das Film Fest., Graffiti-Aktionen oder Stadtjugendtage.

An der Arbeit des Stadtjugendrings beteiligen sich neben organisierten Gruppen wie die Kleinen Offenen Türen „NewCom“

(kath. Kirchengemeinde) und „Zille“ (ev. Kirchengemeinde), den Schützenjugenden und dem Jugendrotkreuz auch die Schülervertretungen der weiterführenden Schulen in Geilenkirchen sowie nicht-organisierte Gruppen (Sprayer, Skater, Dirtbiker) und Einzelpersonen. Es ist vorgesehen, sukzessive weitere Vereine und Organisationen im Stadtgebiet für die Mitarbeit zu gewinnen, um so

mittelfristig der Vision einer Vertretung aller Jugendgruppen in Geilenkirchen möglichst nahe zu kommen. Selbstverständlich ist der Stadtjugendring Geilenkirchen auf Unterstützung der Öffentlichkeit zur Erfüllung seiner selbst gesetzten Ziele angewiesen. Daher sind wir fortlaufend auf der Suche nach geeigneten Sponsoren. Ohne die Unterstützung der Bürgerinnen und Bürger, der örtlichen Vereine und der ortsansässigen Geschäfts- und Fi-



Gute Stimmung ist garantiert

nanzwelt werden wir nicht in der Lage sein, unsere Arbeit für die Jugend unserer Stadt kontinuierlich fortführen und weiter ausbauen zu können.

Weitere Informationen erhalten Sie im Internet www.stadtjugendring-geilenkirchen.de oder in den Sozialen Netzwerken facebook, meinVZ und SchülerVZ.



1,2-Step Disco - nur für Jugendliche

Catherine
NAIL - COLLECTION

Fingernagel-
fachstudio

**Immer
schöne Nägel**

Frisör



DERICHS

Inoa

Die neue unglaubliche
Farbkraft von L'Oréal!
Ohne Ammoniak
bei maximaler
Haarschonung und
100%iger
Grauhaarabdeckung.

Martin-Heyden-Straße 10 • 52511 Geilenkirchen • ☎ 0 24 51/27 46



Wir kümmern uns! Für Sie vor Ort.

NEWstrom und NEWgas.

Kostenlose InfoLine: 0 800 688 688 1

www.new.de | www.west-euv.de

Ihr Telekom-Shop in Geilenkirchen

KOMPETENTE BERATUNG

GROSSE AUSWAHL

INTERESSANTE ANGEBOTE



UMFANGREICHES
ZUBEHÖR

REPARATUR-SERVICE

GUTSCHEIN

FÜR IHREN NEUEN VERTRAG:
KEIN ANSCHLUSSPREIS!
FÜR FESTNETZ AB CALL & SURF COMFORT
U. HÖHER SOWIE ALLE HANDY-TARIFE
SIE SPAREN BIS ZU 59,95 € PRO VERTRAG
SOWIE 20% AUF IHR HANDY-ZUBEHÖR



Zentrale:
Konrad-Adenauer-Straße 114
52511 Geilenkirchen
Tel. 02451 4848022

Filiale:
Nato Airbase Geilenkirchen, Building 81,
Lilienthalallee 100, 52511 Geilenkirchen,
E-Mail: info@mobitplus.de

Partner
D. Otkar & A. Otkar