



03
2021

BürgerINFO *aktuell*

Seite 4 Rathaus // Seite 38 Ehrenamt des Monats // Seite 40 Bürgerstiftung

Wichtige Rufnummern



Leitstelle	02251 5036 oder 112
Krankenhaus Schleiden	02445 870
Krankenhaus Mechernich	02443 170
Krankenhaus Euskirchen	02251 900
Polizei	02445 8580 oder 110
Überfall, Verkehrsunfall	110
Feuer	112
Rettungsdienst, Erste Hilfe	112
Notruf-Fax für Hörgeschädigte	02251 970547
Nordrheinweite Arztzentrum	116117
Bundesweite Arztnotrufzentrale	116117
Zahnärztlicher Notfalldienst	01805 986700
Augenärztlicher Notdienst	116117 0228 28715505
Giftnotruf Bundesweit	0228 19 240
Apothekennotdienst	0800 00 22833
Störungsdienst Gas	02251 7080 oder 3222
Störungsdienst Wasser	02482 95000
Störungsdienst Strom	02441 820
Rathaus Schleiden	02445 89-0
Straßenverkehrsamt Euskirchen Nebenstelle Schleiden	02251 15-830/-831/-832

Kontakte und Öffnungszeiten



Stadtverwaltung/ Bürgerbüro	Blankenheimer Str. 2 // 53937 Schleiden ☎ 02445 89-0 // Fax 02445 89-250 rathaus@schleiden.de www.schleiden.de // www.naturerlich-eifel.de Montag – Freitag 7:45 – 12:30 Uhr Donnerstag 14 – 18 Uhr
Straßenverkehrsamt Nebenstelle Schleiden	Blankenheimer Str. 2 // 53937 Schleiden ☎ 02251 15-830/-831/-832 Fax 02251 15-834 Mo. – Fr. 7:45 – 12 Uhr, Do. 14 – 15:30 Uhr
Stadtbibliothek Schleiden	Am Alten Rathaus 4 // 53937 Schleiden ☎ 02445 957766 www.stadtbibliothek-schleiden.de Di. und Fr. 9 – 14 Uhr, Do 14 – 20 Uhr 1. Samstag im Monat 10 – 13 Uhr
Tourist-Info und Nationalpark-Tor Gemünd	Kurhausstraße 6 // 53937 Schleiden ☎ 02444 2011 // Fax 02444 1641 nationalparktor@nordeifel-tourismus.de www.nordeifel-tourismus.de Täglich 10 – 13 Uhr, 13:30 – 16 Uhr (Nov. – Mrz.) Täglich 9 – 13 Uhr, 13:30 – 17 Uhr (Apr. – Okt.)
GdG Pfarrbüro Schleiden	Vorburg 3 // 53937 Schleiden ☎ 02445 3218 philipp.cuck@bistum-aachen.de
Ev. Trinitatis Kirchengemeinde	Pfarramt Bezirk Schleiden Am Hähnchen 1 // 53937 Schleiden ☎ 02445 3267 erik.schumacher@ekir.de




Bringen Sie Ihr Fahrzeug auf Spur.

Schon ein kleineres Schlagloch oder eine Bordsteinkante können beim Überfahren die Achsgeometrie negativ beeinträchtigen. Eine falsch eingestellte Spur führt unter anderem zu einer schwammigen Lenkung oder einem unregelmäßigem Reifenabrieb.

Mit einer **professionellen Achsvermessung** an unseren **Standorten Gemünd, Blankenheim und Kommern** stellen wir fest, ob die Fahrwerkeinstellungen Ihres Pkw korrigiert werden müssen. So vermeiden Sie höhere Folgekosten!

Wir beraten Sie gerne!

53937 Gemünd | 53945 Blankenheim | 53925 Kall | 53894 Kommern | 53909 Zülpich
www.autoteile-kloska.de



TISCHLERWERKSTÄTTEN GMBH & CO. KG

Individuelle Objekte für

- Büro/Zuhause
- Restaurant
- Bäckerei
- Schankraum und Theke
- Fenster und Türen

Kupferhardtweg 1 - 53940 Hellenenthal-Reifferscheid - Telefon 02482-1569
kontakt@tischlerei-bungard.de - www.tischlerei-bungard.de

seit 1920

STEINMETZ-WERKSTÄTTEN





SIMONS

GMBH MECHERNICH

Grabdenkmale • Individuelle Beratung
Große Ausstellungsfläche • Eigene Sägerei und Herstellung
Marmor • Granit • Einheimische Gesteine

Simons • 53894 Mechernich • Stiftsweg 16
Telefon 0 24 43 / 21 68 • info@steinmetz-simons.de

Bildergalerie unter www.steinmetz-simons.de



BESTATTUNGSDIENST



Wenn der Mensch
den Menschen braucht

**Ihre persönliche
Hilfe im Trauerfall**

Titelbild: Fit durch den Sommer

Von Mai bis August erwartet sportbegeisterte ein vielseitiges Outdoor-Fitnessprogramm im Gemünder Kurpark. *Siehe Artikel Seite 30*



Nächste Blutspendetermine

Der nächsten Termine zur Blutspende finden am Dienstag, dem **4. Mai 2021 von 15:00 - 19:30 Uhr** in Schleiden, Astrid-Lindgren-Schule, Am Mühlenberg 1, und am Dienstag, dem **8. Juni 2021 von 15:00 - 19:30 Uhr** in Gemünd, Kurhaus, Kurhausstraße 5, statt.



Bürgersprechstunde mit Landtagsabgeordneten Ralf Nolten

Dr. Ralf Nolten wurde im Mai 2017 im Wahlkreis Düren-Euskirchen direkt in den Landtag gewählt. Am 10. Juni 2021 lädt er von 10:00 - 12:00 Uhr zu einer Bürgersprechstunde ins Rathaus Schleiden, Besprechungszimmer A1.107, ein.



Redaktionsschluss

für die Ausgabe Juli/August 2021 ist am **31. Mai 2021**.

Pinnwand

Inhalt

4	Rathaus
19	Bildung
20	Wirtschaft, Handel und Gewerbe
30	Freizeit, Tourismus & Kultur
32	Geschichte
33	News
38	Ehrenamt des Monats
40	Bürgerstiftung
43	Regional
44	Bunte Seite
46	Tipps & Termine
51	Glückwünsche

Die nächste Ausgabe

der BürgerINFO aktuell erscheint am **22.06.2021**
Anzeigen- und Redaktionsschluss: **31.05.2021**

Amtliche Bekanntmachungen

Eine Übersicht über die amtlichen Bekanntmachungen finden Sie im Bekanntmachungskasten am Rathaus der Stadt Schleiden, sowie auf der Webseite der Stadt Schleiden unter: Rathaus > Amtliche Bekanntmachungen.

Grußwort des Bürgermeisters

Liebe Mitbürgerinnen und Mitbürger,

sicher sind Ihnen allen diese Zeilen bekannt:

„Der Mai ist gekommen, die Bäume schlagen aus, da bleibe, wer Lust hat, mit Sorgen zuhaus; wie die Wolken dort wandern am himmlischen Zelt, so steht auch mir der Sinn in die weite, weite Welt.“

Diese Zeilen gehören zu einem sehr bekannten, deutschen Frühlingsgedicht und drücken aus, was wir vermutlich alle empfinden: Den dringlichen Wunsch, endlich wieder mit unseren Familien und Freunden die Natur und die weite Welt genießen zu dürfen und aktiv wählen zu können, ob wir mit unseren Sorgen zu Hause bleiben oder nicht.

Leider wird uns dieser Wunsch nur bedingt erfüllt, denn der Mai steht zwar kurz bevor und das Wetter wird immer besser aber das Covid-19-Virus ist leider weiterhin da. Das Virus ist sogar nicht nur einfach geblieben, sondern derzeit befinden wir uns mitten in der von mir in meinem Dezembergrußwort für den Jahresbeginn prognostizierten dritten Welle. Eine Prognose, bei der ich mich lieber getäuscht hätte.

Aufgrund dieser dritten Welle, immer neuen Mutationen und der Probleme beim Thema Impfen gehe ich jedoch davon aus, dass eine Besserung der Situation nicht so schnell eintreten wird, wie wir alle hoffen. Wir werden wahrscheinlich noch das gesamte Jahr 2021 und sogar bis in das Jahr 2022 mit der Pandemie zu tun haben, so auch weiterhin meine persönliche Prognose. Mir ist bewusst, dass vermutlich die meisten von Ihnen das Thema Corona „satt“ haben – ich kann Ihnen versichern, dass auch ich eine zunehmende Coronamüdigkeit verspüre. Die Pandemie wirkt massiv in alle Bereiche unseres Lebens hinein und wir alle sehnen uns nach „Normalität“ - das Virus wird aber nicht einfach verschwinden. Daher muss unser aller Ziel sein, die aktuelle Welle schnellstmöglich zu brechen und mit einem angepassten Verhalten und sinnvollen Maßnahmen eine neue Welle zu vermeiden.



Parallel dazu muss zeitnah all jenen, die dies freiwillig möchten, ein Impfangebot gemacht werden, da nach jetzigen Erkenntnissen scheinbar nur eine hohe Durchimpfungsrate die Rückkehr in eine vollständige Normalität möglich machen kann.

Die von mir angesprochenen Maßnahmen dürfen aber keinesfalls weiter in Regelwarr und Aktionismus enden. Wir brauchen wieder klare und gut kommunizierte Vorgaben seitens Bund und Land. Meiner Meinung nach können kostenlose Schnelltests eine der sinnvollen Maßnahmen sein. Egal ob diese Tests nur eingesetzt werden, um stichprobhaft die Bevölkerung zu testen, ob diese eine gewisse Sicherheit vor einem Treffen mit anderen Menschen bieten sollen oder ob diese gar für Zugangsregelungen von Einzelhandel oder Gastronomie dienen:

Jeder Test hilft bei der Identifikation von mit dem Covid-19-Virus infizierten Menschen. Längst nicht jeder Infizierte hat auch Symptome, aber auch ohne Symptome kann er oder sie das Virus übertragen.

Die Schnelltests sind sicher kein Allheilmittel, können aber ein wichtiger Baustein auf dem Weg zurück zur Normalität sein. Daher freut mich persönlich sehr, dass es in Zusammenarbeit von Eifel-Apotheke und Verwaltung gelungen ist, auch in der Stadt Schleiden ein Kommunales Schnelltestzentrum einzurichten. Herzlich danke ich allen, die sich in die Konzeption und Einrichtung des Zentrums eingebracht haben. Noch mehr freut mich jedoch, dass sich über 100 Freiwillige als ehrenamtliche Helferinnen und Helfer in dem Zentrum beworben haben. Liebe Freiwillige, ohne Sie wäre der Betrieb des Schnelltestzentrums in einer solchen Form nicht möglich, vielen Dank!

Durch diesen überragenden Zusammenhalt und die große Hilfsbereitschaft, die sich beim Thema Schnelltestzentrum, den Nähaktionen, den Nachbarschaftshilfen und an vielen anderen Stellen zeigt, aber auch dadurch, dass die meisten von Ihnen bei aller Coronamüdigkeit weiterhin Verständnis zeigen und durch ihr Verhalten zur Sicherheit und zum Schutz der Gesundheit ihrer Mitmenschen beitragen, bin ich davon überzeugt, dass wir auch weiterhin glimpflich durch die Pandemie kommen werden.

Wir alle haben uns bislang sehr erfolgreich und vor allem als Team durch diese Pandemie gekämpft und wir werden dies auch weiter tun. Darauf dürfen wir stolz sein!

Wir halten Abstand und dennoch zusammen.

Bitte bleiben Sie gesund!

Herzlichst
Ihr Ingo Pfennings
Bürgermeister

EVA
Hilfe und Pflege
aus Liebe zum Menschen

Mobile Pflege in gewohnter Sorgfalt!

Betreutes Wohnen daheim

Diakonie **EVA**
Stiftung Evangelisches Alten- und Pflegeheim Gemünd
Telefon: 02444 9 51 50 · Dürener Straße 12 · Gemünd

Bürgersprechstunden des Bürgermeisters

Termine Mai und Juni 2021

- Di. 11.05.2021 18:00 - 19:30 Uhr Oberhausen**
Dorfsaal, Trierer Straße 11
- Do. 27.05.2021 16:00 - 17:30 Uhr Rathaus Schleiden**
Blankenheimer Straße 2
- Do. 17.06.2021 18:00 - 19:30 Uhr Herhahn Jugendheim**
Weinhardstraße 3
- Di. 29.06.2021 16:00 - 17:30 Uhr Rathaus Schleiden**
Blankenheimer Straße 2

Die Bürgerinnen und Bürger haben in dieser Zeit die Möglichkeit, dem Bürgermeister ihre Anliegen und Anregungen persönlich vorzutragen. Weitere Termine finden Sie auf der Website der Stadt Schleiden unter www.schleiden.de > Rathaus > Bürgersprechstunden des Bürgermeisters. Zur Anmeldung und Terminabsprache melden Sie sich bitte im Vorzimmer des Bürgermeisters. Für dringende Themen können Sie dort ebenfalls jederzeit Termine außerhalb der Bürgermeistersprechstunde abstimmen.



Stadt Schleiden // Janna Paes // ☎ 02445 89-103
janna.paes@schleiden.de

Sitzungskalender

Die unten aufgeführten Sitzungen finden aufgrund der Corona-Pandemie voraussichtlich im großen Kursaal in Gemünd, Kurhausstraße 5, 53937 Schleiden, statt. Die genauen Sitzungsort, die Uhrzeiten sowie die öffentlichen Tagesordnungspunkte können Sie im Bürgerinformationssystem unter www.schleiden.de > Rathaus > Politik > Bürgerinformationssystem einsehen.

- Do. 06.05.2021 Stadtrat**
- Di. 01.06.2021 Bildungs- und Sozialausschuss**
- Di. 08.06.2021 Stadtentwicklungsausschuss**
- Do. 10.06.2021 Haupt- und Finanzausschuss**
- Do. 24.06.2021 Stadtrat**



Stadt Schleiden // Mareike Peiffer // ☎ 02445 89-105
Kerstin Wielspütz // ☎ 02445 89-106
ratsbuero@schleiden.de

Sprechtage

Deutsche Rentenversicherung

Die Deutsche Rentenversicherung bietet künftig keine Beratungstermine mehr in Schleiden an. Für die Bürgerinnen und Bürger der Stadt Schleiden ist die Deutsche Rentenversicherung Rheinland aber auch weiterhin gut erreichbar. Sei es über das kostenlose Servicetelefon unter der Rufnummer 0800 1000480-13 oder über die Online-Dienste: www.deutscherentenversicherung.de.

Schwerbehindertenabteilung

Die Abteilung 50 (Schwerbehindertenrecht - ehemaliges Versorgungsamt) des Kreises Euskirchen lädt zu den nächsten Sprechtagen ein. Diese Außensprechtage finden am **Dienstag, dem 11. Mai und am Dienstag, dem 8. Juni 2021 von 8:00 - 12:00 Uhr** in der Stadtverwaltung Schleiden, Blankenheimer Str. 2, Zimmer A3.309 (barrierefrei) statt. Im Schleiden besteht die Pflicht, eine medizinische oder FFP2-Maske zu tragen. Kundinnen und Kunden mit Termin werden am Eingang abgeholt. Daher wird gebeten, vorab mit der Sachbearbeiterin Frau Kording unter 02251 15-689 einen Termin zu vereinbaren.



Bei der Stadt Schleiden ist zum nächstmöglichen Zeitpunkt eine Stelle als

Bauhofmitarbeiter/in (m/w/d)

in Vollzeit, zunächst befristet für zwei Jahre, zu besetzen. Bei guten Leistungen wird eine Weiterbeschäftigung angestrebt.

Vorgesehen ist die flexible Mitarbeit bei allen im Bauhof anfallenden Arbeiten, wie z.B. im Bereich der Grünflächenpflege und der Instandhaltung der öffentlichen Einrichtungen, in der Handwerkerkolonne sowie im Winterdienst.

Ihr Anforderungsprofil:

- abgeschlossene Berufsausbildung in einem Ausbaugewerk, möglichst als Maler/in und Lackierer/in (m/w/d) oder Trockenbaumonteur/in (m/w/d) oder vergleichbare Qualifikation
- Zuverlässigkeit und Teamfähigkeit
- Pflicht- und Verantwortungsbewusstsein
- ein hohes Maß an Einsatz- und Leistungsbereitschaft - auch außerhalb der regelmäßigen Arbeitszeiten (Rufbereitschaft/Winterdienst)
- Fahrerlaubnis der Klasse B, BE, C1E, möglichst mit Zusatz T
- Wohnortnähe zum Arbeitsplatz wäre von Vorteil
- Eine mehrjährige einschlägige Berufserfahrung ist wünschenswert

Wir bieten:

- Ein interessantes und abwechslungsreiches Arbeitsgebiet
- Eine leistungsgerechte Vergütung nach dem TVöD-V
- Angebote zur Gesundheitsprävention
- Betriebliche Altersvorsorge
- Im Rahmen der tariflichen Regelungen eine Jahressonderzahlung sowie ein zusätzliches leistungsorientiertes Entgelt
- Fort- und Weiterbildungsmöglichkeiten
- Freundliche und wertschätzende Arbeitsatmosphäre

Das Beschäftigungsverhältnis richtet sich nach dem TVöD-V. Die Eingruppierung erfolgt nach Entgeltgruppe 6 TVöD-V.

Die Stadt Schleiden fördert die berufliche Entwicklung von Frauen im Sinne des Landesgleichstellungsgesetzes. Bewerbungen von Frauen sind daher ausdrücklich erwünscht und werden nach Maßgabe des Landesgleichstellungsgesetzes bevorzugt berücksichtigt.

Bewerbungen von Personen mit Schwerbehinderung und Menschen mit Migrationshintergrund sind ausdrücklich erwünscht.

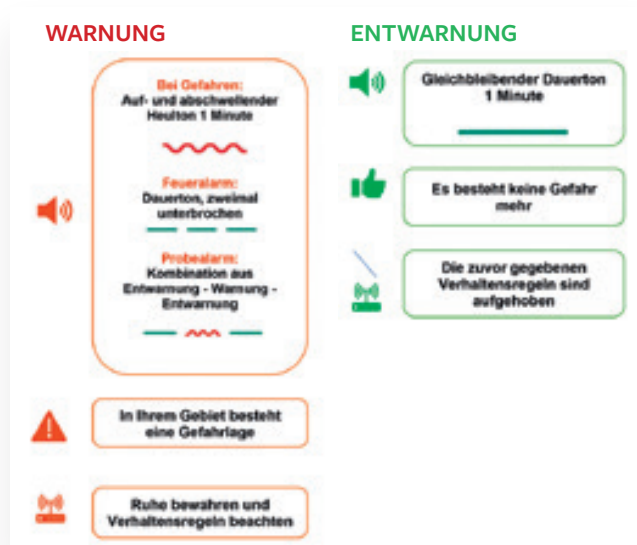
Ihre ausführlichen Bewerbungsunterlagen richten Sie bitte **bis zum 21. Mai 2021** an Stadt Schleiden, Der Bürgermeister, Blankenheimer Straße 2, 53937 Schleiden oder per E-Mail an andrea.tegischer@schleiden.de. Bitte beachten Sie hierzu die auf der Website der Stadt Schleiden (www.schleiden.de unter Rathaus > Stellenangebote) veröffentlichten Hinweise zur sicheren Datenübermittlung. Darüber hinaus steht zur Übermittlung von Bewerbungsunterlagen auch die Versendung per De-Mail unter info@schleiden.de offen.

Für Rückfragen steht Ihnen Herr Jöbges unter der Rufnummer 02445 89-236 gerne zur Verfügung.

Aufgrund der Informationspflicht gemäß Datenschutzgrundverordnung (DSGVO) wird auf die Information zur Verarbeitung von personenbezogenen Daten im Bewerbermanagement, welche auf der Website der Stadt Schleiden www.schleiden.de unter Rathaus > Stellenangebote veröffentlicht ist, verwiesen.



Informationen zum Einsatz von Sirenen



An verschiedenen Stellen im Stadtgebiet wurden in den vergangenen Monaten Sirenen zur Alarmierung der Bevölkerung im Katastrophenfall installiert. Die erste Alarmierung über das neue Sirenenwarnsystem hat anlässlich des landesweiten Probealarms am 11. März 2021 stattgefunden und kann insgesamt positiv bewertet werden. Verschiedene Rückmeldungen aus der Bevölkerung hat die Verwaltung dankend zur Kenntnis genommen, so dass die bei den Sirenenläufen in Bronsfeld und in Wolfgarten sowie auf Vogelsang aufgetretenen Fragen geklärt und gemeinsam mit der Leitstelle des Kreises Euskirchen abgestimmt und etwaige Probleme behoben werden konnten.

Jährlich werden nunmehr zwei Probealarmierungen im Stadtgebiet stattfinden: Zum einen der landesweite Probealarm, der an jedem zweiten Donnerstag im März stattfindet, und zum anderen der bundesweite Probealarm, der an jedem zweiten Donnerstag im September stattfindet.

Vor einer Katastrophe ist niemand sicher, sei es durch Unwetterlagen, Großbrände, Terroranschläge oder gar durch einen Fallout (radioaktiver Niederschlag), daher sind sowohl eine funktionierende Warninfrastruktur als auch das Wissen um das richtige Verhalten sehr wichtig.

Die im Stadtgebiet Schleiden neu installierten Sirenen alarmieren daher im Katastrophenfall die Bevölkerung. In einem solchen Fall ist man aufgerufen, offenes Gelände zu verlassen, ins Haus zu gehen, die Fenster und Türen zu schließen und eventuell vorhandene Lüftungen auszuschalten. Weitere Informationen erfolgen dann mittels der Katastrophenschutzbehörden über verschiedene Medien, beispielsweise das Radio oder Warn-Apps.

Darüber hinaus alarmieren die Sirenen derzeit je nach Gefahrenlage auch bei Einsätzen der Feuerwehr. Ob und wann beispielsweise Feueralarm ausgelöst wird, entscheidet die Leitstelle des Kreises Euskirchen je nach Eingang der Meldung. Sehen Sie in solchen Fällen bitte unbedingt davon ab, Informationen über die Notrufnummern zu erfragen, damit diese Leitungen für Notfälle freigehalten werden. Perspektivisch wird die Alarmierung der Feuerwehr über die Sirenen jedoch nach und nach durch die digitale Alarmierung abgelöst. Die Signaltöne der Feuerwehralarmierung und der Katastrophenwar-

nung variieren zudem, siehe auch die Grafik.

Leider werden die Warn-Apps noch nicht von der gesamten Bevölkerung genutzt. Aufgrund ihres hohen Nutzens werden deswegen nachstehend noch kurz zwei kostenlose Warn-Apps vorgestellt. Grundsätzlich sind die Apps aber nicht die alleinigen Informationsmittel, sondern nur eine sinnvolle Ergänzung zu lokalen Sen-

dern von TV und Radio. Für den Fall eines Stromausfalls ist es zudem ratsam, ein batteriebetriebenes Empfangsgerät im Haus zu haben oder notfalls das Autoradio zu nutzen.

KATWARN

Ob Brände, schwere Unwetter oder unerwartete Gefahrensituationen – damit wir von Katastrophen möglichst verschont bleiben, gibt es das Warnsystem KATWARN. KATWARN leitet offizielle Warnungen und Handlungsempfehlungen an die betroffenen Menschen. Über Inhalt, Zeitpunkt und Umfang entscheiden allein autorisierte Behörden und Sicherheitsorganisationen. Die App wird auch international eingesetzt. <https://www.katwarn.de>

NINA (Notfall-Informations- und Nachrichten-App des Bundes):

Mit der Notfall-Informations- und Nachrichten-App des Bundes, kurz Warn-App NINA, können Sie wichtige Warnmeldungen des Bevölkerungsschutzes für unterschiedliche Gefahrenlagen erhalten. Wetterwarnungen des Deutschen Wetterdienstes und Hochwasserinformationen der zuständigen Stellen der Bundesländer sind ebenfalls in die Warn-App integriert.

Technischer Ausgangspunkt für NINA ist das modulare Warnsystem des Bundes. Dieses wird vom Bundesamt für Bevölkerungsschutz und Katastrophenhilfe (BBK) für bundesweite Warnungen des Zivilschutzes betrieben. In der Regel sind es die Feuerwehr- und Rettungsleitstellen, die Warnmeldungen für lokale Gefahrenlagen herausgeben.

Die Warn-App NINA ist ein schneller und effizienter Weg zum Schutze der Bevölkerung.

Neben der Warnfunktion bietet die Warn-App NINA auch grundlegende Informationen und Notfalltipps zu Themen des Bevölkerungsschutzes an. https://www.bbk.bund.de/DE/NINA/Warn-App_NINA_node.html



Stadt Schleiden // Eddi Döpfer

☎ 02445 89-124 // eddi.doepper@schleiden.de

Grundstücksverkäufe im Gewerbegebiet Herhahn



Die Stadt Schleiden beabsichtigt, die nachfolgend aufgeführten Grundstücke im Gewerbegebiet Herhahn zu verkaufen:

- **A = Gemarkung Dreiborn, Flur 65, Nr. 81, groß 1.900 m²**
- **B = Gemarkung Dreiborn, Flur 65, Nr. 87, groß 3.120 m²**
- **C = Gemarkung Dreiborn, Flur 65, Nr. 88, groß 2.210 m²**
- **D = Gemarkung Dreiborn, Flur 65, Nr. 23, groß 6.184 m²**

Der Kaufpreis beträgt 11,50 €/m² zzgl. sämtlicher Nebenkosten des Kaufvertrages. Im Kaufpreis sind der Beitrag der Ersterschließung und der einmalige Kanalanschlussbeitrag enthalten. Der Käufer übernimmt ebenfalls die Kosten für die Erstellung des Kanalgrundstücksanschlusses in Höhe von 763,92 €.

Der Käufer verpflichtet sich, das Grundstück innerhalb von zwei Jahren nach Rechtswirksamkeit des Kaufvertrages mit einem Gewerbe-/Industriegebäude o.ä. bezugsfertig zu bebauen. Die Grundstücksfläche darf bis zu 80 % bebaut werden.

Sollte auf dem Grundstück eine Betriebswohnung errichtet werden, so darf diese nach Aufgabe des Betriebes nicht zu Wohnzwecken genutzt werden, da sie direkt mit der betrieblichen Nutzung in Verbindung steht.

Der Verkauf dieser Grundstücke wird gemäß den Vorgaben des Stadtrates bevorzugt an Firmen erfolgen, die Arbeitsplätze im Rahmen einer Neuansiedlung oder Umsiedlung generieren. Eine Nutzung als reine Lagerfläche oder Stellplatzvermietung ist im

Hinblick auf die Attraktivität bzw. Fluktuation des Gewerbegebietes nicht erwünscht und kann zudem auch auf allen Mischgebietsbauflächen in weitgehend allen Ortschaften realisiert werden.

Die folgenden Kriterien werden daher bei der Vergabe von Gewerbegrundstücken zur Betriebsansiedlung oder Betriebsumsiedlung zu Grunde gelegt:

- Geplante Bauwerke auf dem Grundstück (Art der Nutzung und Größe)
- Arbeits- bzw. Ausbildungsplätze in Relation zum Flächenbedarf
- Entwicklung der Arbeitnehmerzahl in den letzten 5 Jahren sowie Zukunftsprognose
- Nutzung von Gewerbehallen für den eigenen Betrieb (keine Vermietung von Lagerflächen)

Interessenten können bis zum 30.06.2021 ein schriftliches Angebot mit einer kurzen Beschreibung der geplanten betrieblichen Nutzung des Grundstücks (Art des Betriebes, Anzahl der Mitarbeiter, Planungen zum Gewerbe-/Industriegebäude etc.) beim Bürgermeister der Stadt Schleiden, Blankenheimer Straße 2, 53937 Schleiden, abgeben.



Stadt Schleiden // Nina Scheidt
☎ 02445 89-215 // nina.scheidt@schleiden.de

Grundstücksverkauf in Bronsfeld

Die Stadt Schleiden beabsichtigt, das nachfolgend aufgeführte Baugrundstück in Bronsfeld zu verkaufen:

Gemarkung Bronsfeld, Flur 4, Nr. 341, groß 956 m², gelegen Ortslage Bronsfeld, Lagebezeichnung „Auf Knopspesch“. Der Richtwert für Bauland liegt in diesem Bereich von Bronsfeld bei 45,00 €/m².

Sämtliche Nebenkosten des Kaufvertrages gehen zu Lasten des Käufers. Im Kaufpreis sind der Beitrag der Ersterschließung, der einmalige Kanalanschlussbeitrag und der Kanalgrundstücksanschluss enthalten. Das Grundstück ist innerhalb von zwei Jahren ab Rechtswirksamkeit des Kaufvertrages mit einem Wohnhaus bezugsfertig zu bebauen.

Interessenten können bis zum 14.05.2021 ein schriftliches Kaufangebot beim Bürgermeister der Stadt Schleiden, Blankenheimer Straße 2, 53937 Schleiden, abgeben.



Stadt Schleiden // Nina Scheidt
☎ 02445 89-215 // nina.scheidt@schleiden.de

Grundstücksverkauf in Wolfgarten

Die Stadt Schleiden beabsichtigt, das nachfolgend aufgeführte Baugrundstück in Wolfgarten zu verkaufen:

Gemarkung Gemünd, Flur 7, Nr. 425, groß 1.049 m², gelegen Ortslage Wolfgarten, Lagebezeichnung „Am Merrchen“. Der Richtwert für Bauland liegt in Wolfgarten bei 50,00 €/m².

Sämtliche Nebenkosten des Kaufvertrages gehen zu Lasten des Käufers. Im Kaufpreis sind der Beitrag der Ersterschließung und der einmalige Kanalanschlussbeitrag enthalten. Die Kosten des Grundstücksanschlusses sind bei Herstellung kostenersatzpflichtig. Das Grundstück ist innerhalb von drei Jahren ab Rechtswirksamkeit des Kaufvertrages mit einem Wohnhaus bezugsfertig zu bebauen.

Interessenten können bis zum 30.06.2021 ein schriftliches Kaufangebot beim Bürgermeister der Stadt Schleiden, Blankenheimer Straße 2, 53937 Schleiden, abgeben.



Stadt Schleiden // Nina Scheidt
☎ 02445 89-215 // nina.scheidt@schleiden.de

Ali's Pizzeria

Die komplette Speisekarte finden Sie unter www.alis-pizzeria.de

Tel. 0 24 82 - 42 54 35
Kölner Straße 64 | 53940 Hellenthal

Mittagsangebot

DI. - DO. 11.00 bis 15.00 Uhr ALLE NUDELGERICHTE, SALATE & PIZZEN (Ø 29 CM) BEI SELBSTABHOLUNG

nur 6,50 €

Vorteilsbestellung

BESTELLEN SIE 6 PIZZEN UND MEHR, (Ø 29 CM) ERHALTEN SIE JEDE PIZZA FÜR

nur 6,50 €

Wir liefern frei Haus!

Grundstücksverkäufe in Harperscheid



Die Stadt Schleiden beabsichtigt, die aufgeführten Baugrundstücke im Ortsteil Harperscheid zu verkaufen.

Sämtliche Nebenkosten des Kaufvertrages gehen zu Lasten des Käufers. Im Kaufpreis sind der Beitrag der Ersterschließung und der einmalige Kanalanschlussbeitrag enthalten.

Die Kosten für die Erstellung des Kanalgrundstücksanschlusses sind bei Herstellung kostenersatzpflichtig durch den Käufer.

Der Käufer verpflichtet sich, das Grundstück innerhalb von zwei Jahren nach Rechtswirksamkeit des Kaufvertrages mit einem Wohnhaus bezugsfertig zu bebauen.

Interessenten können bis zum 30.06.2021 ein schriftliches Kaufangebot beim Bürgermeister der Stadt Schleiden, Blankenheimer Straße 2, 53937 Schleiden, abgeben.

Der rechtsgültige Bebauungsplan kann auf der Website der Stadt Schleiden unter www.schleiden.de > Bauen > Städtische Baugrundstücke > Baugrundstücke Harperscheid eingesehen werden.



Stadt Schleiden // Nina Scheidt
☎ 02445 89-215 // nina.scheidt@schleiden.de

Dach-Komplettanierung Holzrahmenbau Wärmedämmung Innenausbau

Holzbaufeld

Carports Wintergärten Fassaden Dachstühle

Dominik Feld • Zimmermeister
Brücksief 7 • 53937 Herhahn
Tel. 02444-91 40 43 • www.holzbaufeld.de

Metzgerei
Brauers

SCHLEIDEN
Blumenthaler Str. 13
Tel. 02445 / 5348

HELLENTHAL
Kölner Str. 73
Tel. 02482 / 1349

≡ Frisch aus 1. Hand ≡ Alle Fleisch- & Wurstwaren aus eigener Herstellung.

www.schleiden.de

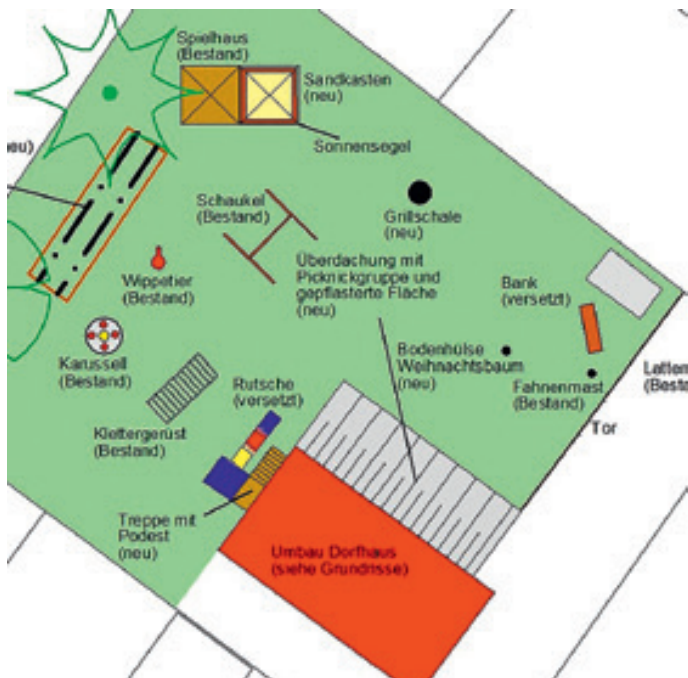
377.000 Euro aus dem Dorferneuerungsprogramm

Die Stadt Schleiden erhält gleich drei Förderungen mit einer Gesamtsumme von 377.000 Euro aus dem Förderprogramm „Dorferneuerung“ – darunter die Neugestaltung des Dorfplatzes mit Umbau des ehemaligen Feuerwehrgerätehauses zum Dorfsaal in Morsbach, die Errichtung eines Mehrgenerationenplatzes auf dem Salzberg in Gemünd und die Modernisierung des Großen Kursaals in Gemünd.

Der Erste Beigeordnete und Kämmerer der Stadt Schleiden, Marcel Wolter, freut sich sehr über die Mitteilung aus dem Ministerium

für Heimat, Kommunales, Bau- und Gleichstellung des Landes NRW: „Für die Bürgerinnen und Bürger in Morsbach und auf dem Salzberg werden mit den Projekten Mehrwerte geschaffen, die vor allem die Aufenthaltsqualität steigern“ und „der große Kursaal in Gemünd wird durch eine Sanierung künftig wieder einer modernen Veranstaltungsstätte gerecht.“ Die Förderbescheide werden in Kürze im Schleidener Rathaus erwartet.

Neugestaltung eines Dorfplatzes in Morsbach



Die Dorf- und Bürgergemeinschaft Herhahn-Morsbach e.V. kann sich über eine Summe in Höhe von 51.000 Euro aus dem Förderprogramm freuen. Der Fördersatz beträgt 65 Prozent der Bruttokosten von 78.000 Euro, so dass ein Eigenanteil in Höhe von 27.300 Euro verbleibt. Diesen Anteil trägt die Stadt Schleiden. Damit kann das ehemalige Feuerwehrhaus in Morsbach in einen kleinen Dorfsaal mit angrenzendem Grillplatz umgestaltet werden.

Wolfgang Laukart, 2. Vorsitzender der Dorf- und Bürgergemeinschaft e.V. freut sich im Namen aller Mitglieder über die bewilligte

Förderung. Voraussichtlich ab 2022 werden die Dorfbewohner den neuen Dorfsaal nutzen können: Vorstellbar sind unter anderem Feierlichkeiten im kleinen Rahmen, Treffen der Dorfjugend oder wöchentliche Treffen, zum Beispiel im Rahmen eines Skatabends der älteren Generation.

Das ehemalige Feuerwehrgerätehaus, welches zurzeit als Lagermöglichkeit von ortsansässigen Vereinen genutzt wird, bleibt erhalten und wird in einen Dorfsaal und Begegnungsort für alle Generationen umgebaut. Die Stadt Schleiden hat der Dorf- und Bürgergemeinschaft e.V. das Grundstück im Rahmen eines Erbbaurechtsvertrages zur Verfügung gestellt, sodass die Pflege und Unterhaltung des Areals langfristig durch den Verein gewährleistet bleibt.

Wolfgang Laukart wünscht sich dabei, dass sich auch ortsansässige Firmen an den Ausschreibungen beteiligen. „Zusätzlich haben sich einige Dorfbewohner gemeldet, die freiwillige Arbeiten bei den Umbaumaßnahmen und Veränderungen am angrenzenden Spielplatz übernehmen möchten.“ Ein Flyer mit der Bitte um Unterstützung zu einzelnen Maßnahmen, werde noch an jeden Haushalt verteilt. Mit dieser Unterstützung ist es dem Verein möglich, eine Überdachung für die Sitzmöglichkeit zu schaffen, alten Sträucherbestand zu entfernen und den Spielplatz kleinkindgerecht umzugestalten.

Die Ausschreibungen der Stadt Schleiden gelte es nun abzuwarten, so Laukart. Dann könne mit den Umbaumaßnahmen im alten Feuerwehrhaus begonnen werden. Er gehe davon aus, dass die Veränderungen am Spielplatz mit „Arbeitstagen“ der Dorf- und Bürgergemeinschaft im Herbst umgesetzt werden.

Handwerker*in gesucht?

suchblau.de



Ein „Mehrgenerationenplatz für den Salzberg“



Die Freude über die Zusage der Bezirksregierung ist groß: An Ostern wurde der Interessengemeinschaft Salzberg die Bekanntgabe der Fördersumme in Höhe von 82.000 Euro aus dem Förderprogramm zur Errichtung eines Mehrgenerationenplatz auf dem Salzberg in Gemünd übermittelt - „ein freudiges Ostergeschenk“, so Jenny Funke-Murk von der Interessengemeinschaft. Der verbleibende Eigenanteil in Höhe von 43.750 Euro wird von der Stadt Schleiden getragen. Insgesamt wurde für das Projekt eine Summe von 125.000 veranschlagt.

Bei der Interessengemeinschaft Salzberg handelt es sich um acht engagierte Familien, die auf dem Salzberg leben und Kinder unterschiedlicher Altersklassen haben. Einige der Familien sind selbst auf dem Salzberg groß geworden und haben den Platz, an dem der

Mehrgenerationenplatz entstehen soll, noch als Treffpunkt, zum Beispiel bei Salzbergfesten in sehr guter Erinnerung.

Als Schwerpunkt des Platzes soll ein überdachter Aufenthaltsbereich mit Sitzmöglichkeit entstehen, der als Treffpunkt der Dorfgemeinschaft, aber auch bei schlechter Witterung als Schutzmöglichkeit für Wanderer fungieren kann.

Auf dem Platz werden es künftig Angebote für Jugendliche, aber auch für Eltern mit kleinen Kindern geben. In Anlehnung an die Nationalparkbänke sind ein Waldsofa sowie eine Hängematte geplant; auch das vorhandene Boulefeld wird überholt – es kann künftig bei Festivitäten als Aufstellfläche genutzt werden. Ein Outdoor-Fitnessgerät, ein Beinbeweger an Sitzgruppen und eine zentrale Multifunktionsfläche runden das neue Konzept ab.

Die Idee, die die Interessengemeinschaft Salzberg mit dem Mehrgenerationenplatz verfolgt ist, die Gemeinschaft auf dem Salzberg wieder (neu) aufleben zu lassen, zu stärken und einen Platz zu schaffen, an dem jeder willkommen ist und sich wohl fühlt. „Wegen der Corona-Pandemie war es uns bisher nicht möglich, die Gründungsversammlung des Vereins zu vollziehen. Wir befinden uns aktuell in der Abstimmung und der Entwicklung von Möglichkeiten, so dass der Verein zeitnah, voraussichtlich im Mai, gegründet werden kann“, so Funke-Murk. Der Interessengemeinschaft sei es ein großes Anliegen, dass die nächsten Schritte eingeleitet werden: „Wir streben an, dass der Platz noch in diesem Jahr fertiggestellt wird“, ergänzt Funke-Murk. Nach Vereinsgründung wird das stadteneigene Grundstück dem künftigen Verein im Rahmen eines Erbbaurechtsvertrages zur Verfügung gestellt, sodass auch hier die Pflege, Unterhaltung und Nutzung langfristig gesichert ist.

Frischekur – nicht nur für den großen Kursaal in Gemünd



Erster Beigeordneter Marcel Wolter (li.) und Landtagsabgeordneter Ralf Nolten freuen sich, dass der Kursaal nun mit Hilfe der Förderung saniert und damit künftig den heutigen Anforderungen an eine moderne Veranstaltungsstätte wieder gerecht wird.



Der Boden der Bühne muss dringend erneuert werden.

Mit einer Fördersumme von 244.000 Euro aus dem Förderprogramm „Dorferneuerung“ hat die Stadt Schleiden nun die finanziellen Mittel, um den großen Kursaal für Veranstaltungen aller Art, optisch und technisch, wieder fit zu machen. Dabei muss ein Eigenanteil in Höhe

von 131.000 Euro von der Stadt Schleiden zugesteuert werden. Somit beläuft sich das Investitionsvolumen insgesamt auf 375.000 Euro. Laut Erbbaurechtsvertrag ist die Stadt Schleiden für Investitions- und Bauunterhaltungsmaßnahmen im großen Kursaal zuständig.

12 RATHAUS

Fortsetzung - 377.000 Euro aus dem Dorferneuerungsprogramm

Der gesamte Bereich der Bühne sowie der Umkleide- und Sanitärbereich hinter der Bühne befinden sich leider immer noch in einem desolaten Zustand und entsprechen weder den heutigen baulichen, technischen noch hygienischen Anforderungen an eine moderne Veranstaltungsstätte.

„Um den Kursaal weiterhin als überregionale Veranstaltungsstätte zu etablieren ist eine Komplettsanierung dieser Bereiche dringend nötig“, sagt Marcel Wolter, Erster Beigeordneter der Stadt Schleiden. Der Saal werde von verschiedenen Vereinen aus dem Stadtgebiet genutzt, zudem finden dort im Laufe des Jahres verschiedene überregionale Veranstaltungen, wie das Polizeifest, Unterhaltungsshow und Messen statt. „Der Kursaal hat ein gewisses Flair, der ihn als Veranstaltungsstätte sehr beliebt macht“, erklärt Wolter. Deswegen freue er sich umso mehr, dass die Stadt Schleiden nun die Möglichkeit hat, den Saal technisch und optisch auf Vordermann zu bringen, um Vereinen und Veranstaltern künftig eine attraktive Veranstaltungsstätte zu bieten.

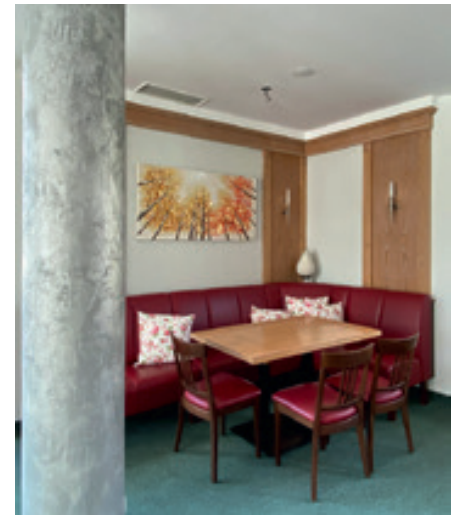
Besonders der desolante Zustand der Holzbühne, von der sich ständig Holzsplitter lösen stellt eine erhöhte Unfallgefahr dar. Auch die gesamte Bühnentechnik mit Beschallung, Beleuchtung und Vorhän-

gen funktioniert nicht mehr richtig und wird daher in diesem Rahmen erneuert - ebenso die dimmbare Beleuchtung der Halle. „Es kommt ständig zu Ausfällen“, so Armin Fischbach, Teamleiter Liegenschaften/Hochbau bei der Stadt Schleiden. Die Durchführung eines normalen Veranstaltungsbetriebs sei deswegen aktuell kaum noch möglich.

Weiterhin soll ein Ausgabethekenbereich für Getränke und Speisen direkt im Saal geschaffen werden. Bislang mussten die Kellner mit den vollgeladenen Tablett durch eine Türe hindurch – die direkt zugängliche Ausgabestelle im Saal soll künftig Abhilfe schaffen und für einen reibungsloseren Ablauf im Service sorgen. Zudem soll der Nebeneingang zur Bühne durch den Einbau eines Plattformliftes barrierefrei zugänglich werden.

Die Sanierung soll laut Fischbach noch in diesem Jahr durchgeführt werden: „Wegen der Corona-Pandemie finden derzeit keine großen Veranstaltungen statt, das würde der Sanierung sehr entgegen kommen.“ Man bemühe sich daher, schnellstmöglich mit der Umsetzung der Maßnahme zu beginnen.

Restaurant und Bistro während der Pandemie für Gäste „chic“ gemacht



Der Pächter des Kurhauses, Stefan Nettersheim, hat die Schließung während der Pandemie genutzt und dem Restaurant mit Bistro- und Thekenbereich ein neues Raumkonzept verpasst.

Neben einem frischen Farbanstrich wurden auch drei Deckenlampen im Restaurant und alle Deckenspots erneuert. Im gesamten Gebäude hat Nettersheim mit seinem Team alle Teppiche und Stuhlpolster gereinigt sowie die Holzemporen im Bistro und Restaurant abgeschliffen und neu gewachst. Der Raumtrenner, der den Bistrobereich vom Restaurant trennt, erhält eine Motivtapete. „Diese ist genau wie die neuen Vorhänge bestellt“, so Nettersheim. Sobald die Pandemie

Restaurantbesuche wieder zulässt, können sich die Besucher des Parkrestaurants auf einen neuen Look freuen.

Familie Nettersheim hat alle Arbeiten mit ihrem Team selbst durchgeführt: „Ohne unsere Familie und Mitarbeiter, die uns tatkräftig unterstützt haben, wäre eine so umfangreiche Renovierung nicht möglich gewesen. Geplant sei noch, die Tischplatten im Restaurant zu erneuern und den Seminarraum „Nepomuk“ zu renovieren. „Mein Team und ich hoffen aber zunächst, dass wir bald wieder Gäste begrüßen können“, so Stefan Nettersheim.

Gelbe Schleife der Solidarität überreicht

Ende März überreichte Oberstabsfeldwebl a.D. Jürgen Görlich, Stellvertreter des Bundesvorsitzenden im Deutschen Bundeswehrverband, Bürgermeister Ingo Pfenning die gelbe Schleife der Solidarität.

In einem lockeren Gespräch vorab durfte sowohl die allgemeine Situation unter der Corona Pandemie inklusive der Unterstützung der Bundeswehr im Kreisgebiet, als auch die aktuelle Situation der Bundeswehr in Deutschland sowie der Soldatinnen und Soldaten in Schleiden nicht fehlen. Die Übergabe fand vor dem schönen Schleidener Rathaus bei herrlichem Sonnenschein statt.

Die gelbe Schleife ist ein sogenanntes „Awareness Ribbon“ und steht für die Solidarität mit Angehörigen der Streitkräfte. Ursprünglich stammt die Idee der gelben Schleife aus den USA, fand aber nach dem Jahr 2010 auch in Deutschland Verbreitung. Neben dem Schleidener Stadtwappen sind sowohl das eiserne Kreuz als auch das Wappen des Deutschen Bundeswehrverbandes e.V. auf der Schleife abgebildet.

Die Schleife werde einen Ehrenplatz im Schleidener Rathaus bekommen, so Bürgermeister Ingo Pfenning bei der Übergabe, der vor der Einsatzbereitschaft der Soldatinnen und Soldaten nicht nur in der Corona-Pandemie große Hochachtung hat. „Ich freue mich, mit dieser Schleife ein Zeichen der Verbundenheit im Schleidener Rathaus setzen zu können“, so Pfenning.



Jürgen Görlich (li.) überreichte Bürgermeister Ingo Pfenning die gelbe Schleife der Solidarität – sie wird nun einen Ehrenplatz im Schleidener Rathaus erhalten.

Laut Görlich leben über 75 Soldatinnen und Soldaten mit ihren Familien im Schleidener Stadtgebiet: „Sie werden es wertschätzen, wenn die gelbe Schleife beim Besuch des Rathauses gesehen wird.“

Zweiter Bauabschnitt am Gymnasium gestartet



Bis zum 16. April soll der Verbindungsgang zwischen den Gebäudeteilen A und B am Johannes-Sturmius-Gymnasium abgerissen sein. (© Stadt Schleiden/Kerstin Wielspütz)

Auch wenn es von der Straße nicht sichtbar ist: Am Johannes-Sturmius-Gymnasium Schleiden haben die Arbeiten des zweiten Bauabschnitts begonnen.

Nachdem vor den Osterferien die Baustelleneinrichtung fertiggestellt wurde, wird seit dem 29. März der Verbindungsgang zwischen den Gebäudeteilen B und C am Johannes-Sturmius-Gymnasium

Schleiden abgerissen. Bis zum Ende der Woche soll dieser vollständig zurück gebaut sein.

Anschließend wird am Eckbereich zwischen dem Gebäudeteil A an der Blumenthaler Straße und der ehemaligen Aula eine Wandscheibe sowie das vorhandene Treppenhaus abgebrochen. Dort entsteht später der neue Eingang zur Stadtbibliothek und Bürgerhalle. Durch den Einbau eines Aufzuges sind auch diese beiden Bereiche künftig barrierefrei zugänglich.

Für viele Schüler*innen und Lehrkräfte, vor allem aber für viele Ehemalige stellt der Verbindungsgang eine sehr bleibende Erinnerung dar: Zum einen musste er häufig mehrmals am Schultag durchquert werden und zum anderen bot der Glasgang einen Überblick über den Schulhof, das Bahngelände, zur Mensa und auf fast alle Gebäudeteile; eine kleine Abwechslung zum Schulalltag. „Das neue multifunktionale Gebäude mit einer Freiraumklasse samt Terrasse, welches an dieser Stelle errichtet wird, wird noch einen viel besseren Überblick bieten“, verspricht Erster Beigeordneter Wolter. „Der vorübergehende Umweg während der Bauphase wird sich also lohnen.“

Nach den Abbrucharbeiten geht es nahtlos mit den Rohbauarbeiten für die neue Bürgerhalle und die Stadtbibliothek weiter.

Pandemieauswirkungen für Vereine abgemildert



Vereine im Stadtgebiet freuten sich über finanzielle Unterstützung

Das vergangene Jahr, geprägt durch die Corona-Pandemie, hat auch die Vereine im Schleidener Stadtgebiet vor große Herausforderungen gestellt. Viele Sport-Wettkämpfe, Aufführungen und

Veranstaltungen konnten und können immer noch nicht stattfinden, so dass keine Gelder in die Vereinskassen fließen konnten. Folglich kämpfen viele Vereine mit finanziellen Problemen, insbesondere da die Fixkosten weiter zu tragen sind.

Aus diesem Grund stimmten alle Fraktionen dem Antrag der CDU-Fraktion zur Unterstützung des ehrenamtlichen Engagements zu. Zahlreiche Vereine tragen wesentlich zum Erhalt des gesellschaftlichen Lebens und zur Attraktivität des Schleidener Stadtgebietes bei und daher erhielten diese in der Corona-Pandemie eine finanzielle Unterstützung.

Viele Vereine, die ein Dorfgemeinschaftshaus in ihrem Ortsteil baulich unterhalten und betreiben, als auch gemeinnützige Vereine mit unterschiedlichsten Vereinsinhalten hatten einen Antrag auf Unterstützung gestellt. Den Dorfgemeinschaftshäusern kam ein Zuschuss in Höhe von 2 Euro je Einwohner des jeweiligen Ortsteils zugute, alle übrigen gemeinnützigen Vereine erhielten einen Zuschuss in Höhe von 100 Euro plus 1 Euro für jedes aktive Vereinsmitglied. Insgesamt wurden 80 Anträge gestellt, geprüft und positiv beschieden.



Martin und Friedhelm Murk GbR

Siemensring 15
53925 Kall
Telefon 02441 777450

Römerstr. 21
53940 Hellenthal
Telefon 02482 1503

<https://murk.lvm.de>



Fahrräder-Service-Zubehör

Abhol- & Lieferservice



Öffnungszeiten:

Montag: 10:00 – 18:30 Uhr
Dienstag: 10:00 – 18:30 Uhr
Mittwoch: Ruhetag
Donnerstag: 10:00 – 18:30 Uhr
Freitag: 10:00 – 18:30 Uhr
Samstag: 9:00 – 13:00 Uhr

Markus Wergen

Kalberbenden 3
53940 Hellenthal
Tel.: 0 24 82 / 60 64 30
Fax: 0 24 82 / 606430
Mobil: 0178 / 289 21 51

www.wergen-bikes.de • m.wergen@freenet.de

IT-Service für Astrid-Lindgren-Schule übernommen

Anfang März wurde der IT-Service-Vertrag zwischen dem Förderschulzweckverband der Astrid-Lindgren-Schule und der Stadt Schleiden durch Vorstandsvorsteher Rudolf Westerburg und Bürgermeister Ingo Pfenning unterzeichnet. Damit übernimmt die Stadt Schleiden den IT-Service für die Astrid-Lindgren-Schule.

Das fünfköpfige Team um IT-Leiter Sascha Zündorf ist künftig für die Störungsbearbeitung aller Komponenten im IT-Umfeld der Astrid-Lindgren-Schule zuständig. Weiterhin gehören Projektleistungen im Rahmen des „DigitalPakt Schule“, das Sofortausstattungsprogramm für Schülerendgeräte und dienstliche Endgeräte für Lehrkräfte sowie alle anderen Projekte, die die IT-Ausstattung der Schule betreffen, zu den Serviceleistungen. Auch den Betrieb der gesamten IT-Infrastruktur, zu der neben dem Netzwerk auch die digitalen Tafelsysteme und Endgeräte gehören, übernimmt der IT-Service der Stadt Schleiden.

„Wir freuen uns auf eine gute und kooperative Zusammenarbeit“, so Zündorf, für dessen Team die Umsetzung des „DigitalPakt Schule“ für alle Städtischen Schulen ebenfalls eine große Herausforderung ist: „Der DigitalPakt ist für den IT-Service der Stadt Schleiden ein beispielloses Projekt, wir haben bisher noch keine vergleichbaren Aufgaben mit derartigem Ausmaß durchführen dürfen. Umso mehr freuen wir uns auf die Umsetzung in den nächsten Jahren.“

Bereits in der Planung zum „DigitalPakt Schule“ wurde die Schulleitung der Astrid-Lindgren-Schule aktiv in den Prozess eingebunden. Dieser ermöglicht deutschlandweit eine deutliche Stärkung für digital gestütztes Lernen. Die Schließungen der Schulen und der eingeschränkte Schulbetrieb infolge der COVID-19-Pandemie haben sowohl Schulen als auch Schulträger vor enorme Herausforderungen gestellt. Zugleich wurde deutlich, welche zusätzlichen Anforderungen an die Administration entstehen. Der Bund unterstützt diese Administrationsaufgaben mit der Bereitstellung zusätzlicher Fördermittel, die der Förderschulzweckverband durch den Abschluss des IT-Servicevertrages nun beantragen kann.

Der Servicevertrag wurde zunächst für vier Jahre geschlossen. „Die Verbindung von Bildung und Digitalisierung wird in den nächsten



Freuen sich auf die Kooperation im Rahmen des IT-Servicevertrages: v.l. Rudolf Westerburg (Verbandsvorsteher Sonderschulzweckverband), Jan Lorbach (Auszubildender IT-Service der Stadt Schleiden), Wolfgang Schmitz (Schulleiter der Astrid-Lindgren-Schule) und Sascha Zündorf (IT-Leiter der Stadt Schleiden)

Jahren weiter wachsen; die hierfür notwendige digitale Infrastruktur und ihre Funktionalität bilden die Basis für eine erfolgreiche digitale Schulbildung, die die Stadt Schleiden auf Basis des Servicevertrages künftig sicherstellt. Über das Vertrauen des Sonderschulzweckverbandes, der Stadt Schleiden diese bedeutende Aufgabe zu übertragen, habe ich mich daher sehr gefreut“, sagt Marcel Wolter, Erster Beigeordneter der Stadt Schleiden.

„In Zukunft werden sich betriebliche Abläufe durch eine weiter fortschreitende Digitalisierung stetig verändern“, so Verbandsvorsteher Rudolf Westerburg, für den die Digitalisierung an Schulen aus diesem Grund eine hohe Priorität hat. Deswegen sei es umso wichtiger, die Schüler*innen durch das digitale Lernen fit für die Zukunft zu machen, indem die modernen Lernprozesse im pädagogischen Konzept der Schule umgesetzt werden. Dabei sei jedoch eine reibungslos funktionierende IT-Infrastruktur unerlässlich: „Ich freue mich, dass das IT-Team der Stadt Schleiden als verlässlicher Partner die Astrid-Lindgren-Schule künftig in diesen technischen Belangen unterstützt“, ergänzt Westerburg.

Den Abschied persönlich gestalten. Wir machen das!

Gerade die Individualität ist das Ursprüngliche und Ewige im Menschen.
Friedrich Schlegel

Tel. 02444 - 21 53

Dieter Joisten
Bestattungen

Schleidener Str. 40 • 53937 Schleiden-Gemünd
www.bestattungen-joisten.de

www.schleiden.de

Autohaus Hörnchen
KFZ-Meisterbetrieb

Inh. Ronny Hörnchen

Tel. 02485/456

Harperscheid 46
53937 Schleiden

www.autohaus-hoernchen.de

Neu- & Jahreswagen • Gebrauchtwagen • Reifen & Felgen • Klimageservice
Unfallschäden • Finanzierung • HU & AU täglich • Rep. aller Art

Videokonferenzsystem zur Verfügung gestellt



Jan Lorbach, Auszubildender zum Fachinformatiker für Systemintegration bei der Stadt Schleiden hat die Einführung des Videokonferenzsystems „BigBlue Button“ an den Städtischen Schulen begleitet.

Aufgrund der COVID-19-Pandemie ist das digitale Lernen oder das sogenannte „Homeschooling“ zu einem festen Bestandteil im Schulalltag geworden. Ein wichtiger Faktor dabei ist ein zuverlässiges System für den Online-Unterricht: Aus diesem Grund hat die Stadt Schleiden allen städtischen Schulen das Videokonferenzsystem „BigBlueButton“ zur Verfügung gestellt, was seit Anfang Februar im Einsatz ist.

Bereits im Januar haben alle Städtischen Schulen, darunter die Grundschulen, die Realschule und das Johannes-Sturmius-Gymnasium Schleiden Zugangsdaten erhalten und wurden vom IT-Service der Stadt Schleiden geschult. Die Lehrkräfte können über ein eigenes Benutzerkonto beliebig viele „Meeting-Räume“ erstellen. Die Schülerinnen und Schüler können der Videokonferenz dann über einen

Zugangslink beitreten, sobald das Meeting von der Lehrperson gestartet wurde.

Bislang wurden bereits 729 Meeting Räume auf dem „BigBlueButton-Server“ erstellt. Durchschnittlich sind während der Schulzeit beim „Homeschooling“ rund 250 Teilnehmer in Videokonferenzen aktiv. Die Maximale Kapazität von 800 Schüler*innen wurde mit der bisherigen Maximalzahl von 400 gleichzeitigen Teilnehmern noch nicht erreicht. „Bei Mehrbedarf ist der Server schnell nach oben hin skalierbar“, erklärt Jan Lorbach, Auszubildender beim IT-Service der Stadt Schleiden.

„BigBlueButton“ ist eine sogenannte „Open-Source-Software“, die webbasiert und systemunabhängig mit jedem gängigen Webbrowser erreichbar ist. Die Software wird durch ein Rechenzentrum in Düsseldorf betrieben, was für die Stadt Schleiden ein wichtiges Entscheidungskriterium im Hinblick auf die Datenschutzbestimmungen war.

Das System sei nun seit einigen Monaten im Einsatz und laufe mittlerweile sehr stabil. „Mir liegen seitens der Schulleitungen – fast ausnahmslos – nur positive Rückmeldungen vor“, so der Erste Beigeordnete der Stadt Schleiden, Marcel Wolter. Aufgrund der aktuellen Entwicklungen müsse man davon ausgehen, dass die Schüler*innen das Thema Online-Unterricht noch länger begleiten werde. „Für uns war es daher wichtig, unsere Schulen zu unterstützen und eine zuverlässige und sichere Plattform für den Online-Unterricht bereitzustellen“, ergänzt Wolter.

Auch die erste digitale Ausbildungswoche der Stadt Schleiden wurde über „BigBlueButton“ durchgeführt: In fast 100 Meetings konnten sich Schüler*innen über zahlreiche Ausbildungsberufe informieren. Eine weitere Ausbildungswoche ist voraussichtlich im Herbst geplant.

Stadtverwaltung fördert Weiterbildung

Die städtische Verwaltungsmitarbeiterin Andrea Peters schloss am 29. Januar 2021 sehr erfolgreich den „Verwaltungslehrgang I“ ab und darf somit künftig die Berufsbezeichnung „Verwaltungswirtin“ führen.

Über einen Zeitraum von zwei Jahren fand einmal wöchentlich Unterricht am Rheinischen Studieninstitut für kommunale Verwaltung in Köln sowie diverser Blockunterricht statt. Neben Beruf und Familie galt es, zahlreiche Klausuren und Fachgespräche zu absolvieren und die Abschlussprüfungen schriftlich und praktisch zu bestehen.

Bürgermeister Ingo Pfenning gratulierte ganz herzlich und wünschte Frau Peters für ihren weiteren beruflichen Weg alles Gute sowie weiterhin viel Erfolg – er freut sich, dass Frau Peters ihre Berufstätigkeit bei der Stadt Schleiden im Team „Wirtschaft und Tourismus“ fortsetzt.



Bürgermeister Ingo Pfenning gratulierte Andrea Peters herzlich zur bestandenen Prüfung.

Trotz längerer Winterpause fast im Zeitplan



Noch ist vom Platz nicht viel zu sehen: Ab Sommer 2021 soll der malerische Platz „Am Nepomuk“ wieder zum Verweilen einladen. (© Gudrun Klinkhammer / www.gkli.de)



Wegen frostigen Temperaturen und Hochwasser im Winter ruhten die Arbeiten am Platz am Nepomuk länger, als geplant. (© Gudrun Klinkhammer / www.gkli.de)



Derzeit werden die Stahlbetonstützwände eingeschalt, betoniert und anschließend mit Bruchstein verblendet. (© Gudrun Klinkhammer / www.gkli.de)

Nach Frost und Hochwasser schreiten die Bauarbeiten zur Umgestaltung des Platzes „Am Nepomuk“ in Gemünd voran

Mitte August 2020 wurde mit der Umgestaltung des Platzes „Am Nepomuk“ und der Kanalerneuerung „Am Plan“ begonnen. Die Maßnahmen wurden erforderlich, weil sowohl die umgebenden Stützwände des Platzes als auch die darunter verlaufenden Kanäle marode waren.

Eine Unterbrechung der Bauarbeiten im Winter war zwar eingeplant, aber mit einer mehr als 10-wöchigen Pause hatte keiner gerechnet. Frostige Temperaturen und Hochwasser machten die Arbeiten am Zusammenfluss von Urft und Olef jedoch unmöglich.

Seit Anfang März wird jetzt wieder mit Hochdruck gebaut: Die Kanalarbeiten in der Urft sind inzwischen abgeschlossen und die um den Platz verlaufenden Stahlbetonstützwände werden derzeit eingeschalt, bewehrt und betoniert. Anschließend werden die Stützwände

mit Bruchstein verblendet und eine ausladende Kragplatte erstellt. Im Anschluss daran kann der Platz wieder aufgefüllt und entsprechend den Anregungen der Bürger*innen aus zwei vorangegangenen Bürgerversammlungen gestaltet werden.

Neben der Neupflanzung von drei Bäumen, erhält die Fläche dann barrierefreie Zugangsrampen, eine Kreisplatte für die Nepomukstatue in Grauwacke, Sitzstufen, sowie viele Sitzgelegenheiten und einige dezente Beleuchtungen.

Im Sommer 2021 soll der neue Platz am Nepomuk fertiggestellt sein und zum Verweilen einladen.



Stadt Schleiden // Rolf Jöbges
☎ 02445 89-236 // rolf.joebges@schleiden.de



Klär- und Abwasserservice

Manfred Hermanns Mauer- und Betonbaumeister

Fachbetrieb für

- Kleinkläranlagen
 - Einbau und Inbetriebnahme
 - Wartung und Reparatur
- Abwasseranalytik (eigenes Labor)
- Kamerainspektion
- Dichtheitsprüfung
- Kanalreinigung



Dronkestr. 20 • 53937 Schleiden • Tel. 0 24 85 / 12 46 • Mobil 01 72 / 2 90 62 89
info@abwassertechnik-hermanns.de • www.abwassertechnik-hermanns.de



UNTERNEHMENSBERATUNG

Gastronomie, Landwirtschaft und Privat

Ob Gründer, Ihr bestehendes Unternehmen oder Ihr Lifestyle, lassen Sie uns gemeinsam Ihren Erfolg mobilisieren.

Im Wintergertchen 2 . 53937 Schleiden-Gemünd
Tel.: +49 (0) 2444 - 914 47 47
Mobil: +49 (0) 151 - 11 61 11 70
E-Mail: Dennis.Weisbrod@outlook.de

www.DennisWeisbrod.de




Zweifachturnhalle Schleiden wird Mehrzweckhalle



Die Freude bei Schulleiterin Irene Königsfeld ist groß. Mit der Sanierung der Zweifachturnhalle wird die Grundschule Schleiden endlich auch einen geeigneten Versammlungsraum erhalten.

Die in die Jahre gekommene Zweifachturnhalle am Schulzentrum am Mühlenberg wird saniert: Hierzu erhält die Stadt Schleiden einen Förderbescheid in Höhe von 900.000 Euro aus dem Bundesprogramm „Sanierung kommunaler Einrichtungen in den Bereichen Sport, Jugend und Kultur“.

Die Zweifachturnhalle am Schulzentrum am Mühlenberg wird seit Jahrzehnten für unterschiedliche Sportarten, überwiegend von Sportvereinen und während der Schulzeit von Schülerinnen und Schülern genutzt. Die Förderung in Höhe von 900.000 Euro eröffnet völlig neue Chancen: „Es ist nun möglich, diese Turnhalle als barrierefreie Mehrzweckhalle umzubauen und durch energetische Maßnahmen den CO₂- Ausstoß im Sinne des Klimaschutzes positiv zu beeinflussen“, freut sich der Erste Beigeordnete, Marcel Wolter, über die Förderzusage.

Mit der Modernisierungsmaßnahme möchte die Stadt Schleiden die Nutzung der Halle für verschiedene Akteure aus Schule und Bürgerschaft ausweiten und zudem die Nutzung für Veranstaltungen ermöglichen. Die günstige Lage in unmittelbarer Nähe zum Ortskern und des Busbahnhofs macht die Turnhalle für Jedermann gut erreichbar. Durch die Erweiterung der Zweifachturnhalle in eine Mehrzweckhalle komme man dem Wunsch der Grundschule und der Vereine nach, einen Raum für Veranstaltungszwecke, ähnlich einer Aula zu schaffen, so Wolter.

Hierzu wird ein Bereich der Turnhalle entsprechend umgebaut und ein Umkleideraum sowie eine WC-Anlage für behinderte Menschen integriert. Im Zuge der Sanierung werden neben der Außenfassade auch das Dach und die kompletten Umkleide- und Duschräume saniert. In der Turnhalle selbst wird die Hallendecke erneuert und die Beleuchtung gegen eine ballwurfsichere LED-Beleuchtung ausgetauscht.

Die Schulleiterin der Katholischen Grundschule Schleiden, Irene Königsfeld, ist über die Sanierung der Turnhalle ebenfalls sehr erfreut: Es sei

begrüßenswert, dass der Sportunterricht für die Kinder des Schulzentrums Schleiden und die Bewegungsangebote im Offenen Ganztags zukünftig in einer Turnhalle stattfinden können, die den Anforderungen eines modernen inklusiven Sportunterrichts genüge.

Ganz besonders freut sie dabei, dass die Grundschule Schleiden mit ihren 200 Schülerinnen und Schülern mit der Neugestaltung der Turnhalle gleichzeitig einen geeigneten Versammlungsraum erhält.

„Als inklusive Grundschule im Stadtgebiet Schleiden sind gemeinschaftliche Veranstaltungen für alle Kinder besonders wichtig. Sie sind eine wichtige Voraussetzung, um Kinder zu integrieren, sprachlich zu fördern und Gemeinschaft für alle erlebbar zu machen“, so Königsfeld.

Ein solcher Versammlungsraum fehlt der Grundschule bisher und gemeinsame Veranstaltungen wie Theateraufführungen, Einschulung, Feierlichkeiten im Jahreskreis, Monatssingen, Präsentationen von Projekten finden überwiegend auf dem Schulhof oder im beengten Foyer der Schule statt.

„Dort ist zu wenig Platz, um auch die Eltern mit einladen zu können. Die Veranstaltungen draußen sind immer wetterabhängig“, ergänzt Königsfeld. Die bisherige Turnhalle ist nicht bestuhlbar und für derartige Veranstaltungen ebenfalls ungeeignet.

Weiteres Ziel des Projekts soll sein, alle Bürgerinnen und Bürger, insbesondere aber behinderte Menschen in den Alltag zu integrieren und den gesellschaftlichen Zusammenhalt zu stärken. Die künftige Mehrzweckhalle kann damit sozialen Organisationen, Bürgerinnen und Bürgern, Vereinen, Kindergärten und Schulen einen Treffpunkt bieten, an dem sie sich zusammenfinden können.

Für das Gesamtprojekt wurden insgesamt zwei Millionen Euro kalkuliert. Bei der 45-prozentigen Förderung durch den Bund verbleibt damit bei der Stadt Schleiden ein Eigenanteil in Höhe von 1,1 Millionen Euro. Nach dem Eintreffen des Förderbescheides werden die Planungsleistungen ausgeschrieben. Ziel ist es, noch in diesem Jahr die Baugenehmigung für die Nutzungserweiterung zu bekommen.



Metzgerei Hammes
Fleisch & Wurstwaren aus eigener Schlachtung

Da weiß man wo es herkommt

Inh. Christian Wynands
Rinner Str. 6 • 52925 Kall-Sötenich
Tel. 02441 - 4323 • Fax 02441 - 775073
metzgerei-hammes@online.de
www.metzgerei-hammes.de




Partyservice

Kinder jetzt in der Musikschule anmelden

Auch in Zeiten der Corona-Pandemie sollten sich all diejenigen, die sich mit dem Gedanken tragen, im Rahmen der Musikschulausbildung ein Instrument zu erlernen, in einem der vielen Ensembles mitzuspielen oder ihren Kindern die Möglichkeit einer musikalischen Ausbildung zu eröffnen, ihre Wünsche noch rechtzeitig vor den Sommerferien der Musikschulverwaltung mitteilen.

Auch wenn ein Einstieg im laufenden Schuljahr unter Umständen möglich ist, bietet sich zum Schuljahreswechsel die beste Gelegenheit, den Unterricht zu beginnen, da jetzt die Stundenpläne und Unterrichtsgruppen für das kommende Schuljahr 2021/2022 erstellt werden.

Neben dem Unterricht in den Hauptorten der acht Mitgliedsgemeinden (Blankenheim, Dahlem, Hellenthal, Kall, Mechernich, Nettersheim, Zülpich und Schleiden) findet Unterricht in einer Vielzahl weiterer Orte statt, so dass oft eine ortsnahe Unterrichtsmöglichkeit angeboten werden kann. Hier lohnt in jedem Fall eine Anfrage bei der Musikschulverwaltung, die überdies, gerade in Anbetracht dessen, dass kein „Tag der offenen Tür“ stattfinden darf, Schnupperstunden in den jeweiligen Fachbereichen vermitteln kann.

Angefangen bei den Möglichkeiten zu frühmusikalischer Ausbildung in Form der „Musikalischen-Eltern-Kind-Gruppe“ (für Kinder im Kleinstkindalter gemeinsam mit einem Elternteil) und der „Musikalischen Früherziehung“, die bereits von Kindern ab dem 4. Lebensjahr besucht werden kann, bietet die Musikschule Unterricht fast aller gängigen klassischen wie elektronischen Instrumente an. Dazu gehört neben Instrumentalunterricht auf Blockflöte, Querflöte, Oboe, Klarinette und dem Saxophon natürlich auch Unterricht auf allen Blechblas- und Streichinstrumenten. Durch entsprechende kleine Leihinstrumente kann zudem, wie schon bei den Streichern, jungen Musikschülern der Unterricht auf der klassischen Gitarre ermöglicht werden. Der Bereich Tasteninstrumente



© congerdesign / Pixabay.com

umfasst neben dem Klavier die Möglichkeit zum Unterricht auf Keyboard, Akkordeon, E-Orgel und Pfeifenorgel. Und auch der Unterhaltungsmusik wird innerhalb der Musikschule ein immer breiterer Raum gewidmet, so dass Instrumente wie E-Gitarre, E-Bass und Schlagzeug zu einer Selbstverständlichkeit des Unterrichtsangebotes geworden sind.

In Anbetracht dieser Vielfalt und der damit verbundenen großen organisatorischen Aufgabe, die bei einer Schule mit rund 1.300 Schülern leicht nachvollziehbar ist, bittet die Musikschule, Anmeldungen zum Instrumentalunterricht wie auch zur „Musikalischen Früherziehung“ möglichst noch vor den Sommerferien vorzunehmen.

Für weitere Fragen stehen Ihnen die Mitarbeiter der Musikschulverwaltung vormittags gerne zur Verfügung, oder besuchen Sie uns im Internet.



Musikschule Schleiden // ☎ 02445 89-272
musikschule@schleiden.de // www.musikschule-schleiden.de



**AUTOHAUS
KÖTH**
Inh. Christian Gehlen

53937 Schleiden-Harperscheid
Tel.: 02485 435
www.autohaus-koeth.de

Ihr Taxi für:

- Krankenfahrten aller Kassen
- Dialyse- u. Bestrahlungsfahrten
- Großraumtaxen bis 8 Personen
- Besorgungs- u. Kurierfahrten
- Rollstuhlbeförderung 



**Dronkestraße 48
53937 Schleiden
Fax: (02445) 5646**

 **(02445) 7811**



Gründung im Stadtgebiet



Daniel Groß wagte im Februar 2021 den Schritt in die Selbstständigkeit.



Groß freut sich täglich auf das kreative Arbeiten und den Umgang mit seinen Kunden.

Fliesenlegermeister Daniel Groß

Bereits in jungen Jahren konnte Daniel Groß im elterlichen Betrieb in Kall-Sistig Erfahrungen im Handwerksberuf des Fliesenlegers sammeln und schnell war klar, dass er im Familienunternehmen seine Ausbildung zum Fliesenleger absolvieren würde. Nach sieben Jahren Berufserfahrung besuchte er die Meisterschule und ist seit 2015 Fliesenlegermeister.

Groß, der auch seit über 16 Jahren leidenschaftlicher Musiker und Sänger ist, war nach der Meisterschule als Anwendungstechniker in einem international operierenden Unternehmen weltweit unterwegs und konnte sein Fachwissen erweitern und gleichzeitig andere Kulturen kennenlernen.

In den letzten zweieinhalb Jahren arbeitete Groß, der ehrenamtlich seit vielen Jahren in der freiwilligen Feuerwehr als Löschzugführer tätig ist, als technischer Verkaufsberater eines Fliesenhandels.

Als im Januar 2020 die Bundesregierung beschließt, die Meisterpflicht unter anderem für den Beruf des Fliesenlegers wieder einzuführen, hat dies den 31-Jährigen dazu bewogen, den großen Schritt in die Selbstständigkeit in seinem Handwerksberuf zu wagen. Seit Februar 2021 freut sich Groß nun täglich auf das kreative Arbeiten und den Umgang mit seinen Kunden.

Nun, 15 Jahre nach seiner Entscheidung im elterlichen Betrieb das Fliesenlegerhandwerk zu lernen, wendet sich das Blatt und er wird seinen Vater als ersten Mitarbeiter einstellen. Familie Groß ist somit in dritter Generation als Meisterbetrieb in der Region tätig. Der Jungunternehmer wird zukünftig auch Ausbilden und strebt insgesamt einen Wachstumskurs an.



Fliesenlegermeister Daniel Groß
Breslauer Straße 6 // 53937 Schleiden
☎ 0177 1762121 // info@flm-gross.de // www.flm-gross.de



BLUMENSTOCK
Handwerkerservice

Alles rund um Haus & Garten

- Renovierungsarbeiten
- Gartenarbeiten
- Montagearbeiten
- Umzüge
- Entrümpelungen

Telefon 0172-3700341
www.handwerkerblumenstock.de
Im Burggarten 1 · 53937 Schleiden



Sind Ihre Schuhe fit für die Saison?

Der Schuhmacher
Raimund Hölz

Schuhreparaturen & Maßschuhe Raimund Hölz, Gemünd, Brabantstr. 47
Tel. 02444 914894, Mobil: 0173 7886660
www.schuhmacher-hoelz.de

Gründung im Stadtgebiet



Die Parfümerie Goldmaries erwartet Sie am Markt 3 in Schleiden. (© N. Sperling)



Das Sortiment der Parfümerie soll stetig – nach Kundenwünschen – erweitert werden. (© N. Sperling)

Goldmaries, die kompetente Parfümerie zum Wohlfühlen

Nadine Sperling gründete Goldmaries im Jahr 2018 zunächst als einfaches Nagelstudio in Zülpich, welches Anfang 2020 in die Schleidener Innenstadt zog.

Vor ihrer Selbstständigkeit absolvierte sie eine Ausbildung zur Ganzheitskosmetikerin und Visagistin und konnte im Savoy Hotel in Köln im Wellnessbereich eine kleine leitende Position übernehmen. 2014 wechselte die gebürtige Oberhausenerin zur Parfümeriekette Douglas als Kosmetikerin und Verkaufskraft.

Nach der Eröffnung des Nagelstudios in Schleiden fiel der Blick häufig nach gegenüber, in einen Leerstand, den es Nadine Sperling und ihrem Mann gleich angetan hatte. Durch den Fortgang der ehemaligen Parfümerie Vollmer fehlte ihr in der Nähe ein vergleichbares Angebot und so kamen die beiden zügig zu dem Entschluss, dass eine Parfümerie im gegenüberliegenden Ladenlokal genau der richtige Weg in die Zukunft sei – Goldmaries Parfümerie war geboren.

Das Konzept, so die junge Gründerin, sollte mehr beinhalten als Handel: „Wir finden, dass in einer charmanten Stadt wie Schleiden ein

gemeinsames Arbeiten mit den Kunden wichtig ist. Goldmaries sollte ein Ort sein, den man gerne besucht. Eine Kombination aus Fachkompetenz und Wohlfühlen.“

So wurde das Sortiment zusammengestellt, welches der erste Baustein sein sollte. Weitere Bausteine werden mit den Kunden gemeinsam entwickelt und aufgenommen. Die Planung sieht vor ein breites Sortiment zu erstellen, welches die Kundenwünsche erfüllen kann und sollte doch einmal etwas fehlen, so kann dies in der Regel schnell bestellt werden.

Die Qualität der Produkte ist dem Ehepaar sehr wichtig und so sind sie stolz erste Kooperationsvereinbarungen mit hochwertigen Marken abgeschlossen zu haben. Auch der Bereich des Nageldesigns, Geburtsstätte der Parfümerie, wurde integriert und diese Dienstleistung ins Wohlfühl-Paket aufgenommen.

„Wir freuen uns auf die kommende Zeit und über jeden der uns „Am Markt 3“ besuchen kommt – und sei es für einen Plausch, denn wir schätzen den Kontakt zu unseren Kunden sehr“, schließen die beiden jungen Unternehmer das Gespräch ab.



Goldmaries // Nadine Sperling
Am Markt 3 // 53937 Schleiden
goldmaries-wellness@web.de

Die nächste Ausgabe

der BürgerINFO aktuell erscheint am 22. Juni 2021. Redaktionsschluss: 31. Mai 2021

HAAS Mode mit neuem Konzept in Schleiden



4girls & boys nun Am Markt 25

Im Lockdown hatte das Team von HAAS Mode in Schleiden trotz Öffnungsverbot genug zu tun: Beide Schleidener Läden wurden kräftig durchmischt und mit einem veränderten Konzept neu aufgestellt: Die Modemarken, welche bislang im jüngst eröffneten Laden Am Markt 25 waren, sind nun ins Stammhaus gegenüber Am Markt 30 gezogen.


Der kleine Laden, seit 2 Jahren eine Filiale des Modehauses Haas, präsentiert sich jetzt als HAAS 4girls & boys. Von Simmerath wurde das Konzept HAAS 4girls übernommen und um die Zielgruppe „junge Männer“ erweitert. Erstmals wird Mode für Männer, vor allem Jeans, von zwei der kompetentesten Labels angeboten. Erweiterungen des Sortiments sind je nach Zuspruch und Wünschen der Kunden geplant.

Familie Haas und das, wie immer hoch motivierte, Team von HAAS ist sich sicher, mit diesen Veränderungen den Zeitgeist getroffen zu haben

und eine weitere Bereicherung für den Einzelhandelsstandort Schleiden zu bieten.

Gerade in den extrem schwierigen Corona-Pandemie-Zeiten für den stationären Modehandel, der 19 Wochen seine Geschäfte schließen musste, ist es überlebenswichtig, dass die Kundinnen und Kunden in großer Zahl die Läden besuchen, vor Ort einkaufen und damit dazu beitragen, das Leben in den Einkaufsstrassen zu erhalten.

Diesem Statement für den stationären Handel und die Unterstützung der heimischen Wirtschaft für den Fortbestand der Ortskerne kann sich Bürgermeister Pfenning nur anschließen und gratuliert zur Konzepterweiterung.

 HAAS Mode
Am Markt 25 und 30 // 53937 Schleiden
☎ 02445 851406 // www.haas-mode.de

Re-Start im Tourismus



Stadt Schleiden unterstützt Beherbergungsbetriebe und Gastronomie


Das Team Wirtschaft & Tourismus steht den Unternehmen seit Beginn der Pandemie beratend, mit Material und Information zur Verfügung. Hinsichtlich der Wiederaufnahme der touristischen und gastronomischen Wirtschaftstätigkeit ist das Team Wirtschaft & Tourismus in der Vorbereitung der Neuauflage der Wanderbroschüre sowie der Broschüre Erleben und Einkehren.

Das Layout beider Broschüren wird aktualisiert und die Vorstellung der Unternehmen kostenfrei integriert.

Gleichzeitig erfolgt eine Systemintegration über die systemische Web-Basis der Nordeifel Tourismus GmbH bzw. der Eifel Tourismus GmbH, so dass eine abgestimmte Zielgruppenansprache stattfinden kann. Künftig bedient sich also die Stadt Schleiden der Inhalte der regionalen Tourismusorganisation und „spielt“ diese auf der eigenen Website aus.

Diese Transition unterstützt die Stadt Schleiden im Rahmen der Hilfestellungen in der Pandemie mit der Übernahme der Beiträge bis November 2021 für alle Beherbergungsbetriebe im Stadtgebiet.

Die Beherbergungs- und Gastronomiebetriebe sind gebeten sich hinsichtlich dieser Möglichkeiten mit dem Team Wirtschaft & Tourismus in Verbindung zu setzen.

 Stadt Schleiden // Bianka Renn
☎ 02445 89-442 // bianka.renn@schleiden.de

Hotel Eifelkern

Weiterentwicklung in der Pandemie: neue Zielgruppen, neues Konzept

Aufgrund des veränderten Buchungsaufkommens durch die Pandemie hat das seit 1992 verantwortliche Pächter-Ehepaar Klaus & Susanne Müller sein Zielgruppen-Management für das Hotel Eifelkern weitgehend geändert, um eine Neupositionierung der Hotel-Marke Eifelkern am Markt zu platzieren.

In verschiedenen Strategie-Workshops mit einem renommierten und auf Hotel-Marketing spezialisierten Unternehmen wurden die künftigen Ziel- und Stilgruppensegmente festgelegt und im Detail formuliert. Dabei bildet der Nationalpark Eifel die zentrale Säule des Hotelkonzeptes als Vollhotel, insbesondere im Hinblick auf das veränderte Reiseverhalten und die starke Tendenz zur Naherholung.

Künftig werden neben Tagungen und Seminaren (15 Tagungsräume, 109 Hotelzimmer), verstärkt Wanderer, Radfahrer, Mountainbiker und Motorradfahrer sowie der Bus-Tourismus in enger Zusammenarbeit mit der Nordeifel Touristik angesprochen.

Hierfür wurden in Zeiten der Pandemie zahlreiche für diese Zielgruppe wichtige Voraussetzungen geschaffen: es gibt eine Waschküche mit Trockenraum für nass gewordene Biker-Kleidung, einen abschließbaren Fahrradkeller für Einzelgäste sowie eine große Fahrrad- und Motorradgarage für größere Gruppen mit 18 Stromanschlüssen für das Aufladen der E-Bike-Akkus.

Auch wurde eine sogenannte Wanderstation im Außenbereich installiert, die Übersichtskarten und Informationsmaterial für Wanderungen und Ausflüge bereithält.

Der Markenauftritt des Hotels wurde ebenfalls angepasst: mit neuem Web-Auftritt, neuem Logo und Corporate Design wurde die Präsenz im Internet und in der Außendarstellung des Hotels komplett erneuert.

Auch weist das Ehepaar Müller darauf hin, dass Nachhaltigkeit ein wichtiger Bestandteil des Hotelkonzeptes ist, so sind zum Beispiel zwei Blockheizkraftwerke an die Heizungsanlagen angeschlossen, Lichtverschmutzung wird durch Bewegungsmelder und LED's im gesamten



Pächter Klaus Müller und Hoteldirektorin Jessica Mösch freuen sich, sobald es die Pandemie wieder zulässt auf viele Gäste.

Haus vermieden. Auf Einweg-Produkte in der Gastronomie wird weitgehend verzichtet.

Das gastronomische Angebot umfasst neben der Verpflegung der Gäste mit Frühstück und Halbpension die Möglichkeit zu Geburtstagsfeiern, Betriebsfeiern und Themen-Events im Bistro-Pub (ehemaliger Ratskeller) des Hauses, mit bis zu 100 Personen.

Das Hotel Eifelkern ist zertifiziert als Nationalparkgastgeber, Qualitätsmarke Eifel, sowie bei „Wanderbares Deutschland“, Bett + Bike, Motorrad-Hotels und seit nunmehr sechs Jahren unter den „250 Besten Tagungshotels in Deutschland“.

„All dies wäre undenkbar gewesen, ohne den unermüdlichen und motivierten Einsatz der Mitarbeiter, angeführt von Jessica Mösch, der langjährigen Hoteldirektorin des Hotels sowie den Abteilungsleitern als tragende Säulen des Hauses“, so Klaus Müller.

Alles was Autos Spaß macht... gibt's bei uns!

Besuchen Sie uns!

reinartz
Autoteile ▶ Autozubehör

SCHLEIDEN
Gemünder Str. 16
Tel. 0 24 45-91 12 46 www.reinartz-autoteile.de

Qualität - Zuverlässigkeit - Service

Dieter Klein e.K.

- Heizöl
- Diesel
- Schmierstoffe

Mineralölhandel

Bahnhofstraße 81
53949 Dahlem-Schmidtheim
info@klein-mineraloele.de

0 24 47 - 91 79 79 - 0

40 Jahre Gartencenter Geschwind in Schleiden



Familie Geschwind am Gartencenter in Schleiden



Auszug aus der breiten Produktpalette

1936 wurde Grundstein in Scheuren gelegt

Im Jahr 1980 gründete Gerd Geschwind einen Blumenhandel in Schleiden. Am 4. Dezember 1980 begann er mit dem Blumenverkauf in einem kleinen Shop im damaligen „EKZ“ in Oberhausen. Sieben Jahre später, 1987 im Mai, wurde bereits das Gartencenter neben dem heutigen Rewe Markt in Oberhausen eröffnet.

Das Gärtnern liegt bei den Geschwinds im Blut: Schon 1936 gründete Großvater Robert Geschwind eine kleine Gärtnerei in Scheu-

ren. Diese wird noch heute vom Enkel des damaligen Gründers, Günter Geschwind, betrieben. Damit ist dies die älteste noch tätige Gärtnerei der Region.

Mit ihren beiden Söhnen, Alexander und Robert, haben Eva und Gerd Geschwind bereits die Nachfolge gesichert: „Wir haben würdige Nachfolger und freuen uns darüber, dass unsere Söhne das Unternehmen weiterführen werden“, so Geschwinds.

Im Jahr 2017 expandierte das Unternehmen mit einem Filialbetrieb nach Kall. Stolz ist Familie Geschwind besonders auf die langjährige Tätigkeit von 14 Mitarbeiter:innen im Betrieb, die wie Inhaber Gerd Geschwind großen Wert auf ein gepflegtes und preiswertes Blumensortiment für die Kundinnen und Kunden legen.

Auf seine 40-jährige Arbeit schaut Gerd Geschwind gerne zurück und hofft mit Unterstützung von Familie und Mitarbeiter:innen noch einige Jahre seine Erfahrung zum Wohle des Unternehmens und seiner Kundinnen und Kunden einbringen zu können.



BOHNEN & MIES
Industrie- und Gebäudetechnik

- Industriemontage ■ Sanitär / Heizung / Klima
- Elektroinstallation ■ Badplanung

☎ 02447 / 80 911 -0 www.bohnen-mies.de

Dahlemer Binz 57 • 53949 Dahlem



Gartencenter Gerd Geschwind
An der Olef 64 // 53937 Schleiden
☎ 02445 7909 // <https://blumenzentrum.com>

Stadtgutschein Schleiden

Unterstützung der heimischen Wirtschaft und Freude bereiten

Schleiden hat einen eigenen Stadtgutschein, der in vielen Partnergeschäften und -einrichtungen eingelöst werden kann und verspricht: Wirtschaft unterstützen & Freude schenken

Zum Hintergrund: In der Pandemie hat das Team Wirtschaft & Tourismus den Stadtgutschein mit der Aktion #gutscheinehelfen eingeführt und bereits viele Händler, Dienstleistungsbetriebe und auch kulturelle Einrichtungen aus dem Stadtgebiet für die Idee gewinnen können, da eine direkte Unterstützung des Lieblingsladens, Lieblingslokals oder -betriebes durch den Erwerb des Gutscheins erreicht werden konnte.

Aus diesem ersten Projekt wurde nun ein umfangreicher Gutschein, welcher digital oder auch bei den beteiligten Unternehmen und Institutionen erworben werden kann. Die Beschenkten können den Stadtgutschein Schleiden - auch in verschiedenen Teilbeträgen - bei allen teilnehmenden Gutschein-Akzeptanzstellen einlösen.

Verschenken Sie Freude mit einem Gutschein für mehr als 30 teilnehmende Geschäfte, Dienstleistungen und Einrichtungen im Stadtgebiet und unterstützen Sie die Wirtschaft in Ihrer Heimat!

#wirsindheimat

Sie sind interessiert auch Akzeptanzstelle zu werden? Melden Sie sich über wirtschaft@schleiden.de oder telefonisch unter 02445 89-442.



RESTAURANT *im Schloss Schleiden*

DIE GASTRONOMIE MIT HERZ



MONTAG UND DIENSTAG RUHETAG

Vorburg 9 | 53937 Schleiden | Tel 02445 850085
E-Mail info@restaurant-schloss-schleiden.de

[bjuti] & more by andrea

Deutschland | Belgien | Niederlande

Kosmetik-Enthaarung-Haarstyling
Pediküre-Nageldesign

Öffnungszeiten

Montag - Freitag 09:00 - 18:00
Samstag 09:00 - 15:00

An der Olef 64 . 53937 Schleiden . Im Rewe-Center

www.stadtgutschein-schleiden.de

Team Wirtschaft & Tourismus

wirtschaft@schleiden.de // ☎ Telefon 02445 89-442





Metzgerei
Heck
Ihre Eifelmetzgerei mit Spitzenqualität.



Dreiborner Str. 15
53937 Schleiden

info@eifelmetzgerei-heck.de
Tel: 02444 2264

Öffnungszeiten:
Mo: 07:30 – 14:30 Uhr
Di - Do: 07:30 – 13:30 Uhr
14:30 – 18:00 Uhr
Fr: 07:30 – 18:00 Uhr
Sa: 07:30 – 13:00 Uhr

SCHUHE-MODE WILKIN



Schuhe-Mode Wilkin ist Ihr zuverlässiger Partner, im Raum Schleiden, wenn es um Schuhe geht. Bei uns finden Sie eine große Auswahl an aktuellen Markenschuhen, kompetente, freundliche Beratung und besten Service.

Unser Team freut sich auf Ihren Besuch!

Frau Margret Krumpen · Dreiborner Str. 25 · 53937 Schleiden
www.gms-shoes.com



LaFleur

Öffnungszeiten
Di. - Fr. 9.00 bis 13.00 Uhr und
von 14.00 Uhr bis 18.00 Uhr
Samstag von 9.00 bis 13.00 Uhr

Liebe Eifler,

mein Name ist Anne-Lena Linden und ich bin die Inhaberin des Blumenladens „LaFleur“ in Schleiden. Seit Ende 2019 erfülle ich mit großer Freude florale Kundenwünsche in meinem Geschäft in der Schleidener Innenstadt.

Kommen Sie uns gerne während unsere Öffnungszeiten besuchen oder bestellen Sie ganz einfach über unseren Online-Shop blumige Lebensfreude zu Ihnen nach Hause.

Wir stehen Ihnen mit Herz und Hand zur Verfügung und freuen uns, Ihre Wünsche kreativ umzusetzen.

Bis dahin und bleiben Sie gesund,
Ihr Team von LaFleur

LaFleur | Inhaberin Anne-Lena Linden | Am Markt 18 | 53937 Schleiden
Tel. 02445-8780941 | Mobil 01577 78811314 | www.Lafleur-Floristik.de

KUNST FORUM EIFEL



Dreiborner Str. 22 - 53937 Schleiden-Gemünd
Öffnungszeiten: Fr, Sa, So 13-18 Uhr - Tel. 02440 95 92 14

ladies first...



...traumhafte Naturmode für jeden Tag

Inhaberin Margret Engelskirchen
Alte Bahnhofstraße 10 | 53937 Gemünd

Telefon 0 24 44 / 91 42 83
E-Mail ladiesfirstnature@t-online.de

Öffnungsz. Mo+Sa 10-14 Uhr,
Di-Fr 10-18 Uhr



City-Moden

Doris Adam



Dreiborner Str. 27 · 53937 Gemünd · Tel: 02444 / 23 97

Öffnungszeiten:
Mo - Fr: 10.00 - 18.30 Uhr und Sa: 10.00 - 16.00 Uhr



**JANINA'S
BEAUTY RAUM**
Inh. Janina Boden

Am Plan 6 . 53937 Gemünd

Mobil 0157-870 77 484
Janinas.beautyTraum@web.de



Kanönchen
E-Zigaretten

Click & Collect
Telefonisch Bestellung aufgeben und mit Termin abholen.

Click & Meet
Termin vereinbaren und mit Angabe der Kontaktdaten im Geschäft einkaufen.

Dreiborner Str. 41 | 53937 Schleiden-Gemünd
02444-9127228 | 0157-54493945 | isis32@gmx.de

Öffnungszeiten

Montag, Dienstag:	10:00-19:00 Uhr
Freitag:	10:00-19:00 Uhr
Samstag:	10:00-16:00 Uhr



Wir drehen am Rad ...

... und zwar an Ihrem! Wir bieten hochwertige Werkstattdienstleistungen an unseren Standorten **Gemünd, Blankenheim und Kommern:**

- ✓ Alles für die kommende Sommersaison: Radwechsel, Batteriecheck, Flüssigkeitsprüfung u.v.m.
- ✓ Zertifizierter Reifenservice, RDKS, Reifeneinlagerung
- ✓ Achsvermessungen, Kfz-Service

Wir beraten Sie gerne!



www.autoteile-kloska.de



Eifelspezialitäten
...und mehr

Dreiborner Str. 38 · 53937 Schleiden-Gemünd
Telefon 0 24 44 - 91 46 51



GERETTET – AUF ZEIT

KINDERTRANSPORTE NACH BELGIEN 1938 / 1939
1.4. bis 30.6.2021 – Eine Ausstellung des Lern- und Gedenkorts Jawne im Kulturkino Vogelsang IP

Lern- und Gedenkort
JAWNE

**NS-DOKUMENTATION
VOGELSANG**



Steffen
METZGEREI

SPEZIALITÄTEN AUS
DEM NATIONALPARK EIFEL

Dreiborner Straße 39
53937 Schleiden-Gemünd
Tel. 02444 26 01
www.metzgerei-steffen.de



Buchhandlung **WACHTEL**

Dreiborner Straße 20, 53937 Schleiden-Gemünd
Tel. 02444 914291, Mail: buchwachtel@gmail.com



Öffnungszeiten: Mo. - Fr. 10:00 - 13:30 und 14:30 - 18:30 Uhr,
Sa. 10:00 - 14:00 Uhr



Kirchstraße 19 - 53937 Schleiden-Dreiborn

Endlich gesunde und schöne Nägel!
Ich habe wieder geöffnet.

Jetzt einen Termin vereinbaren:

 0174 / 571 187 1
 @tinas.beauty.lounge
 /tina.muecher
 02485 / 912 029 0



www.tinas-beauty-lounge.de

Die Macher

- Nähen jeglicher Art von Textilien
- individuelle Stoffauswahl
- personalisierbar mit Namen & Geburtsdaten
- u.a. Pumphosen mit passendem Halstuch, Hoodies mit Kapuze oder Loop-Kragen, Beanies & Mützen (gefüttert), Ballonhängerchen, Ballonröcke, Overalls, Strampler, Pucksäcke, Decken und Kissen



Genähte Unikate für Kinder

 **Die Macher**
Jennifer A x Macher
53937 Schleiden-Schöneseiffen
Tel.: 0 24 85 / 955 69 50
Mobil: 0179 / 908 3047
die-macher@t-online.de



REWE RIECK
REWE DEIN MARKT

REWE Rieck in Schleiden
An der Olef 64 . 53937 Schleiden . Tel.: 02445 1808 . E-Mail: schleiden@rewe-riECK.de
Öffnungszeiten: Mo - Sa: 07:00 - 22:00 Uhr

Salon Pott GmbH



Have a great hair day

**Termin-Hotline:
01573-3996006**



Zu Ihrem Stil finden wir die passende Frisur.
Vereinbaren Sie gerne einen Termin bei uns.

Salon Pott GmbH . Sleidanusstr. 6 . 53937 Schleiden . Tel.: 02445-7896
<https://www.facebook.com/SalonPottGmbH>

Blumen-Insel

Geschwind
Dreiborner Str. 26, Gemünd
Tel. 02444 / 1655

Wir sind Mo - Mi mit "click und collect" und Do - Sa zu den gewohnten Öffnungszeiten für unsere Kunden da und bieten zu jedem Anlass individuelle Floristik !

**Geburtstag, Kommunion, Hochzeit
Trauer- und Gedenktagsfloristik**

Muttertag, 9. Mai von 8.30 bis 12.30 geöffnet !

Nachfolge im Stadtgebiet

Julia Kloska-Knapp übernimmt Kloska Autoteile e.K.

Am 2. Januar 2021 hat Julia Kloska-Knapp die Nachfolge im Betrieb ihrer Eltern angetreten. Die Vorbereitung dazu hatte 2019 anlässlich des 40-jährigen Bestehens des Unternehmens mit der operativen Geschäftsübernahme begonnen, auch wenn Julia Kloska-Knapp schon seit 2006 im Unternehmen tätig ist. 1979 gründete Vater Karl-Heinz Kloska in Gemünd, am Hermann-Kattwinkel-Platz, das damalige Ein-Mann-Unternehmen, welches sich auf den Verkauf von Ersatzteilen konzentrierte.

Seit vielen Jahren ist Frau Kloska-Knapp nun also im Familienbetrieb tätig, so dass die Einleitung des Übergabeprozesses keine Überraschung war. Trotzdem galt es zunächst das operative Geschäft und seit der offiziellen Übergabe nun auch die strategische Geschäftsausrichtung zu übernehmen. Vater Karl-Heinz Kloska steht seiner Tochter weiter beratend zur Seite und Mutter Renate Kloska unterstützt im Bereich der Buchhaltung.

Die erste große Herausforderung war – wie für viele – die Pandemie. Diese hatte natürlich auch in diesem Unternehmen faktische Auswirkungen, da der Handel nur zeitweise und eingeschränkt ausgeübt werden konnte und sich zudem das Käuferverhalten verändert und angepasst hat.

Es gelang der jungen Nachfolgerin, auf Kurzarbeit gänzlich zu verzichten und während der starken Einschränkungen im Lockdown Umbau- und Renovierungsarbeiten durchzuführen. Diese standen und stehen weiterhin unter dem Leitgedanken des Up-Cyclings: So wurde die Einrichtung eines befreundeten, schließenden Teilehändlers aufgekauft und nach umfangreicher Renovierung in der Gemünder Zentrale eingesetzt. Die Einrichtung der Zentrale hingegen zieht in eine der vier Filialen. In Kommern wurde der Lockdown zum Streichen, in Blankenheim zur neuen Gestaltung des Verkaufsraums genutzt. Das nächste Projekt ist bereits definiert: der Aufbau einer Smart Repair Filiale in Kall.

Gemeinsam mit Ehemann und Kfz-Meister Waldemar Knapp, der als Betriebsleiter im Familienunternehmen tätig ist, berät Julia Kloska-Knapp die strategische Ausrichtung des Betriebs mit seinen fünf Standorten im Kreis Euskirchen: Gemünd, Kall, Mechernich, Blankenheim und Zülpich.

Sie setzen neben dem Handel im Business-to-Business-Modell sowie Einzelhandel, auf eine stärkere Positionierung im Bereich der Service- also Werkstattleistungen - ihr Slogan „Eine Familie für Ihr Auto“.



Julia Kloska-Knapp (2. v.l.) hat das Unternehmen von ihrem Vater Karl-Heinz Kloska (re.) übernommen. Bürgermeister Ingo Pfenning (2. v.re.) gratuliert gemeinsam mit Wirtschaftsförderin Renn (li.) und wünscht viel Erfolg.

Bürgermeister Pfenning gratuliert gemeinsam mit Wirtschaftsförderin Renn und wünscht viel Erfolg für eine zukunftsorientierte und nachhaltige Ausrichtung des Unternehmens. „Einmal mehr haben wir im Stadtgebiet ein gutes Beispiel für Nachfolge, die den Standort auch nicht zuletzt dank einer starken und beständigen Mitarbeiterstruktur bestätigt!“, so Bürgermeister Pfenning.



Kloska Autoteile e.K.
Kölner Str. 12 // 53937 Schleiden
☎ 02444 9521-0 // www.autoteile-kloska.de

WERBE **TECHNIK** **jentges**

- Fahrzeugbeschriftungen
- Schilder
- Banner
- Schaufenster
- Transparente
- Fassaden
- Digitaldruck

Fuhrweg 10
53940 Reifferscheid
Tel. 0 24 82 . 12 69 36
werbetechnik-jentges.de

Wir machen Ihr Unternehmen sichtbar... damit Sie sich sehen lassen können!

Sport im Kurpark

An Feiertagen findet kein Training statt.



Fit durch den Sommer • Mai bis August

Nach der positiven Resonanz zur Kooperation mit dem Kreissportbund im Vorjahr, wird das Angebot 2021 erweitert und insgesamt über vier Monate ein Programm für jung und alt an der frischen Luft, im Gemünder Kurpark angeboten. Qualifizierte Trainer*innen freuen sich auf neugierige und interessierte Sportsfreund*innen. Das Programm ist für alle Altersgruppen geeignet und richtet sich auch an Menschen, die nun mit sportlicher Betätigung beginnen möchten. Das Angebot findet jeweils **von 18 Uhr bis 19 Uhr im Bereich der Disc-Golf Anlage** statt. Es ist **kostenfrei** und unverbindlich.

Das Programm in Kooperation mit SSV Gemünd und Kreissportbund, Bürgerstiftung Schleiden und Barmer:

Mai

montags **Yoga**
Der ganzheitliche Ansatz Körper, Geist und Seele wird gekräftigt und in Einklang gebracht. Dazu werden geistige und körperliche Übungen, wie Muskel- und -entspannungsübungen, Atemübungen, Meditation und Askese eingesetzt.

mittwochs **BodyFit**
Das Ganzkörper Programm, welches die Muskeln des ganzen Körpers, insbesondere Bauch, Beine, Po beansprucht und stärkt. Zudem wird die Kondition gefördert und durch abwechslungsreiche Übungen Kraft, Ausdauer und Beweglichkeit trainiert.

31. Mai bis 31. Juli

montags **Body Workout**
Mix aus verschiedenen Kraftübungen für eine effektive Straffung und Kräftigung der gesamten Muskulatur. Eine dynamische und abwechslungsreiche Fitness-Stunde mit großem Spaß-Faktor.

dienstags **Pilates**
Konzentration auf die Mitte des Körpers, das sogenannte Powerhouse, um von dort ausgehend die Muskulatur des gesamten Körpers anzusteuern. Mit anmutigen und fließenden Bewegungen, werden auch die tiefsitzenden Muskeln gekräftigt und stabilisiert.

mittwochs **CardioFit**
Gezieltes Ausdauertraining und Kräftigung der Muskeln, welche in einer bestimmten Trainingsfrequenz ausgeübt werden, dadurch Fettverbrennung und Anregung des Stoffwechsels. Das Herz-Kreislauf-System wird auf Hochtouren gebracht: eine Fatburner Stunde zum Auspowern.

donnerstags **PowerYoga**
Unterstützung der inneren Balance und nebenbei Aktivierung der gesamten Muskulatur. Mit gesundheitsfördernden, dynamischen Yoga-Übungen wird der Körper auf positive Art und Weise aktiviert. Yoga wirkt ausgleichend und kann Verspannungen lösen.


freitags **FitMix**
Die konditionellen und koordinativen Fähigkeiten Kraft, Ausdauer, Koordination und Beweglichkeit werden trainiert. Es gibt stets eine neue Mischung aus verschiedenen Fitnessübungen. Neben der Kräftigung der Muskulatur des gesamten Körpers, wird das Herz-Kreislauf-System trainiert. Die Stunde wird mit einem wohltuenden und entspannenden Stretching abgerundet.

August

montags **Yoga**
Der ganzheitliche Ansatz Körper, Geist und Seele wird gekräftigt und in Einklang gebracht. Dazu werden geistige und körperliche Übungen, wie Muskel- und -entspannungsübungen, Atemübungen, Meditation und Askese eingesetzt

mittwochs **BodyFit**
Das Ganzkörper Programm, welches die Muskeln des ganzen Körpers, insbesondere Bauch, Beine, Po beansprucht und stärkt. Zudem wird die Kondition gefördert und durch abwechslungsreiche Übungen Kraft, Ausdauer und Beweglichkeit trainiert.

Die Maßnahmen zur Eindämmung der Corona-Pandemie können das Programm sowie die Durchführung einschränken, daher gilt tagesaktuelle Informationen zu beachten. Zudem sind Hygiene- und Verhaltensregeln gemäß der gültigen CoronaSchVo zur Teilnahme stets Voraussetzung.

 Stadt Schleiden // Andrea Peters
☎ 02445 89-442 // andrea.peters@schleiden.de

5. Sleidanus-Bauernmarkt Schleiden

Die Vereinsgemeinschaft Schleiden lädt zum 13. Juni 2021

„Vorab“, so das Organisationsteam Jürgen Scory und Norbert Niebes von der Vereinsgemeinschaft Schleiden „gilt natürlich unsere Einladung unter Berücksichtigung der gültigen Corona-Schutzverordnung NRW und somit sind natürlich die Durchführung und der Rahmen des Marktes zum heutigen Zeitpunkt noch unklar“. Trotzdem bereiten sich die Vereinsgemeinschaft gemeinsam mit dem HGV Schleiden vor, den Sleidanus-Bauernmarkt sofern zulässig durchzuführen. Über 50 Marktbetreiber, wie auch der Alpakahof, haben ihre Teilnahme schon zugesagt, berichten die beiden freudig.

Details zum Programm, wie beispielsweise Platzkonzert oder die jüngst eingeführte Bauernrallye, werden kurzfristig im Hinblick auf die pandemische Lage organisiert.

Alle Bürgerinnen und Bürger und Gäste der Stadt sind eingeladen sich über die Website der Stadt Schleiden, über die Social Media Kanäle sowie die Printmedien über die Durchführung und die Details zu informieren.

„Es ist uns ein Anliegen nach einer langen Ruhepause ein Corona-konformes Angebot für Schleiden bereitzustellen“, so die beiden Organisatoren.



Jürgen Scory // ☎ 0174 1331072
Norbert Niebes // nonie.eifel@t-online.de

Kamin-Öfen - Pellet-Öfen

Eifeler
Ofenland

Eifeler Ofenland e.K.

Kölner Straße 30
53940 Hellenthal

☎ 0 24 82 - 6 13 90 03
✉ info@eifeler-ofenland.de

www.eifeler-ofenland.de

CITROËN

PEUGEOT

**KOMPLETTPREIS-
ANGEBOTE**

**ALLZEIT SICHER
UNTERWEGS**

Wartung inkl. MwSt. **ab 79,- €**

Komplettpreis inkl. MwSt. für viele PEUGEOT & CITROËN Modelle
inkl. aller vorgeschriebenen Kontrollen zzgl. Material. Über das
entsprechende Komplettpreisangebot informieren wir Sie gerne.



Autohaus Müllejans GmbH

52385 Nideggen-Schmidt · Heimbacher Straße 17
Tel.: 02474/93010 · www.peugeot-muellejans.de
Peugeot- & Citroën Servicepartner

Die frühere Fronleichnamsprozession und die vier Stationen in Olef



Fronleichnamsalter am früheren Bildstock in der Straße „Oleftal“; aufgenommen in den 1970er Jahren. (Sammlung A. Käißbach)



Der 1912 erbaute und 1990 beseitigte Marienbildstock an der Bundesstraße in Richtung Nierfeld. (Sammlung A. Käißbach)



Bildstock, im Volksmund Johanneshäuschen, auf dem Büchel (© M. Honhoff)

Am Donnerstag in der 2. Woche nach Pfingsten feiert die katholische Kirche das Fronleichnamfest. Nach dem feierlichen Hochamt in der Kirche gehört die Prozession seit dem 14. Jahrhundert zum festen Bestandteil dieses Festes. In früherer Zeit führte die Prozession in Olef zu vier verschiedenen Stationen, an denen von der jeweiligen Nachbarschaft Außenaltäre aufgebaut und festlich geschmückt wurden. In Begleitung einer Musikkapelle zog die Prozession in geordneter Reihenfolge mit Schulkindern, Erstkommunionkindern, Ministranten, Priester unter dem von vier Jungmännern getragenen Baldachin (Himmel), Fahnenträgern sowie der übrigen Gemeinde vorbei an fahngeschmückten Häusern und durch die mit frischem Maiengrün und Blumentepichen dekorierten Straßen und Wege zu den einzelnen Stationen. An den dortigen Altären, die symbolisch in die vier Himmelsrichtungen weisen, wurden Fürbitten gesprochen und der priesterliche Segen erteilt. Die Prozession fand nach zwei Stunden in der Kirche mit Segnung und feierlichem Gesang ihren Abschluss.

Zwischen den Wohnhäusern Oleftal 55 und Oleftal 57 befand sich lange Zeit ein Bildstock, an dem anlässlich der Fronleichnamprozession einer der vier Stationsaltäre aufgebaut wurde. Die Eheleute Steffens-Poth, früher Eigentümer des Wohnhauses Oleftal 55, hatten zu Beginn des 20. Jahrhunderts der Olefer Pfarrei gestattet, neben ihrem Haus ein Stationskreuz zu errichten. Neben der Schenkung des hierzu notwendigen Platzes beteiligten sie sich auch an den Kosten der Herrichtung. Das Kreuz, bisher Grabkreuz der Familie Gies auf dem alten Olefer Kirchhof, hatten die Geschwister Fischer aus Aachen als deren Nachkommen zu dem besagten Zweck zur Verfügung gestellt. Zu Fronleichnam am 18. Juni 1908 wurde an dem Kreuz, eines von vier Stationen der Prozession, erstmals ein Altar errichtet.

Fortan oblag es den Nierfeldern, bis heute der Pfarrei Olef zugehörig, an Fronleichnam, anstatt bisher zwei nur noch einen Altar zu bauen. Sie mussten sich allerdings verpflichten, auf dem Platz vor der Langen Mauer mit der Zeit eine Muttergotteskapelle zu errichten. Hierzu kam es vermutlich wegen fehlender Finanzmittel aber nicht. Stattdessen wurde an gleicher Stelle im Jahre 1912 ein Marienbildstock

erstellt, eine weitere Station, deren Ausgestaltung zu Fronleichnam den Nierfeldern vorbehalten war. Aus verkehrstechnischen Gründen wurde dieser Bildstock 1990 beseitigt und durch die Errichtung eines neuzeitlichen Gebildes am Rande der Olefer Ortslage vor dem Sportheim ersetzt.

Die dritte Station der Prozession war das nach dem Pfarrpatron St. Johannes Baptist bezeichnete Johanneshäuschen auf dem Büchel, der mit Abstand älteste Bildstock der vier Stationen. Auf das hohe Alter verweist ein Vermerk in der Pfarrchronik aus dem Jahre 1908: „Das dem Verfall nahe Johanneshäuschen auf dem Büchel ist vor Fronleichnam renoviert worden.“ Unter Aufsicht des Denkmalpflegers Dr. Zahn und im Beisein von Verantwortlichen des Bistums Aachen wurde der alte gotische Tabernakel 1990 aus dem Bildstock entfernt und nach anschließender Restaurierung in die südliche Chorwand der Pfarrkirche verlegt. Es wird vermutet, dass sich der Tabernakel ursprünglich in der Apsis der Kirche befunden hat. In das Johannishäuschen wurde ersatzweise eine Kopie des Original-Tabernakels eingebaut.

Das heute im oberen Bereich der Straße „In den Weiden“ stationierte gusseiserne Wegekreuz mit einer Darstellung des Jesusknaben, die vierte Station der Prozession, blickt auf eine wechselhafte Geschichte zurück:

Die Ortsbewohner links der Olef fühlten sich lange Zeit benachteiligt, da die Fronleichnamprozession nicht auch ihren Ortsteil durchzog. Es dauerte bis zum Jahre 1909, als der damalige Pfarrer Reiner Hubert Schüller diese Ungleichbehandlung einsah und sich um Abhilfe bemühte. Mit Hinweis auf die Problematik konnte er die Geschwister Fischer aus Aachen dazu überreden, dass sie ein weiteres großes Grabkreuz ihrer Vorfahren auf dem alten Olefer Kirchhof als Stationskreuz zur Verfügung stellten. Aufgestellt wurde das Kreuz in der „Bruchheck“ links der Straße in Richtung Schleiden auf einem Grundstück des damaligen Ortsvorstehers Wilhelm Stollenwerk. Da auch er ein Bewohner links der Olef war, ist davon auszugehen, dass ihm ebenfalls an einer Lösung gelegen war. Am 10. Juni 1909 zog die Fronleichnamprozession erstmals durch diesen reichlich geschmückten

Ortsteil zu dem Kreuz hin, wo der vierte Segen gegeben wurde. Gleichzeitig wurde die bisherige Station am Kreuz auf dem Dorfplatz als solche aufgegeben. Wegen des ansteigenden Verkehrsaufkommens auf der Bundesstraße sah man sich schließlich veranlasst, Mitte der 1960er Jahre den Standort des Kreuzes und somit die vierte Station der Prozession in die Straße In den Weiden zu verlegen. Umgeben von schattigen Bäumen und einer Ruhebänk, hat das Kreuz hier seitdem einen passenden und idyllischen Platz gefunden.



Gusseisernes Stationskreuz In den Weiden
(© A. Käßbach)

Die traditionelle Prozession der Pfarrei zu den vier Außenaltären gehört inzwischen längst der Vergangenheit an. Gefährliche Verkehrswege, insbesondere aber auch strukturelle Veränderungen innerhalb der Kirche, haben dazu geführt, dass die Tradition in dieser Form nicht länger aufrechterhalten werden konnte. Fronleichnamsprozessionen finden in der Gemeinschaft der Gemeinden Hellenthal/Schleiden auch heute noch statt, allerdings nur noch wechselweise in den größeren Pfarrgemeinden, in Olaf jedes dritte Jahr.

Ein Beitrag von Alfred Käßbach



Alfred Käßbach // ☎ 02445 1099 oder Geschichtsforum Schleiden e.V. // Siegfried Scholzen // ☎ 02445 1884
redaktion@gf-sle.de // www.gf-sle.de

Altpapiersammlung in Schleiden

In letzter Zeit ist es vermehrt zu Problemen bei der Entsorgung des Altpapiers in Schleiden gekommen. Folglich wird nochmals gebeten, das Altpapier in Schleiden nur an den im Abfallkalender der Stadt Schleiden festgelegten Terminen zwischen 8:30 und 15:00 Uhr zu den Altpapiercontainern zu bringen, wo es von Helfern der Vereine entgegengenommen wird.

Ab 15:00 Uhr werden die Container, soweit es geht, mit einer Platte verschlossen, damit unter anderem Tiere die Container nicht als Schlafplatz aufsuchen, Kinder und Jugendliche nicht hineinfallen oder Windböen die Umwelt verunreinigen. Das Altpapier darf auf keinen Fall neben die Container gestellt werden, da die Firma Schönackers ausschließlich das Altpapier innerhalb der Container mitnimmt. Das Altpapier sollte gebündelt oder in Kartons angeliefert werden. Styropor und Plastik müssen entfernt sein.



© kyuchinskaya/stock.adobe.com

- Erstellung von Hoch- und Tiefbauarbeiten
- Stahlbetonwandschnitte und Kernbohrungen
- Erdarbeiten und Pflasterarbeiten
- Umbau- und Sanierungsmaßnahmen

Im Flachland 24
53940 Hellenthal
Tel. (0 24 82) 13 51
Fax (0 24 82) 17 22

STOFF
BAUUNTERNEHMUNG

www.stoff-bauunternehmung.de

Ebenso ist das Abstellen von Sperrmüll neben oder sogar im Altpapiercontainer nicht gestattet. Da sich in der letzten Zeit diese Vorfälle häufen und das Altpapier durch Zigarettenkippen, Styropor, Plastik, Glas, Blech und sogar Kartoffelschalen verunreinigt angeliefert wurde, erlauben wir uns hierauf nochmals gesondert hinzuweisen.

Sollte es Ihnen nicht möglich sein, das Papier selbst anzuliefern oder wenn Sie keine Transportmöglichkeit haben, rufen sie an dem Samstag die Rufnummer 02445 911150 an. Diese Rufnummer ist in der Zeit von 9:00 bis 10:00 Uhr besetzt.

Die teilnehmenden Vereine der Vereinsgemeinschaft Schleiden

Kommunales Schnelltestzentrum in Schleiden



Feras Haffar

Seit dem 19. März 2021 finden in der Zweifachturnhalle in Schleiden am Mühlenberg kostenlose Bürgertestungen auf COVID-19 statt. Die Stadt Schleiden hat an diesem Tag das Kommunale Schnelltestzentrum in Kooperation mit der Eifel-Apotheke aus Gemünd, vertreten durch Inhaberin Anita Rütz und Filialleiter Feras Haffar, in Betrieb genommen.

Seit der Eröffnung wurden insgesamt 2.021 Personen getestet.

Dabei fielen neun Tests positiv aus (Stand 14. April). Die Tests werden durch ehrenamtliche Helfer unter Aufsicht von Fachpersonal durchgeführt: Auf einen Aufruf in den Social-Media-Kanälen der Stadt Schleiden im März hatten sich über 100 Personen gemeldet.

Die flächendeckende Testung ermögliche einen Schritt in Richtung Normalität und gebe eine große Vergewisserung, den gesundheitlichen Zustand der Personen besser einzuschätzen. Diese Maßnahme sei schnell und zuverlässig, um die Infektionskette zu unterbrechen, so Haffar. „Unser Erfolg besteht darin, wenn wir unsere fachliche Leistung für die gesellschaftlichen Aktivitäten und für die gesundheitlichen Aspekte der Bürger*innen liefern können. Toll, wie kooperativ die Bürger*innen in unserer Umgebung sind. Besonders schön dabei ist, wenn sich die Testwilligen für unsere Leistung bedanken. Das ist die beste Anerkennung, die wir uns wünschen“, resümiert Haffar nach dem rund vierwöchigen Betrieb des Schnelltestzentrums.

Bis jetzt wurden einige positive Fälle entdeckt, die direkt zu einem PCR-Test bei den Ärzten weitergeleitet wurden. Die PCR-Testmethode kann eine Aussage über das Vorhandensein des COVID-19-Virus im Abstrich und über die Viruslast treffen. Das hilft den Ärzten, je nach Vorerkrankung, Alter etc. frühzeitig genug zu handeln.

Nach Einschätzung von Haffar erreiche man mit dieser Strategie den besten Erfolg und die höchste Sicherheit bei der Bekämpfung der Pandemie.

Wichtige Hinweise

- Alle Bürgerinnen und Bürger werden getestet
- Der Schnelltest ist kostenlos
- Eine Terminvereinbarung ist nicht erforderlich
- Bitte bringen Sie Ihren Personalausweis mit
- Sie dürfen das Schnelltestzentrum nur mit einer medizinischen Maske bzw. FFP2 Maske betreten
- Minderjährige im Alter ab 12 Jahren müssen von einer erziehungsberechtigten Person begleitet werden. Bitte lassen Sie Kinder unter 12 Jahren vom Kinderarzt oder Hals-Nasen-Ohrenarzt testen.
- Sie dürfen das Kommunale Schnelltestzentrum nur aufsuchen, wenn Sie absolut symptomfrei sind. Falls Sie unter einem der bekannten

Symptome für COVID-19 leiden, sollten Sie Ihren Hausarzt kontaktieren

- Sie erhalten eine Bescheinigung über das negative Testergebnis

Öffnungszeiten

montags bis freitags	16:00 bis 19:30 Uhr
samstags	09:00 bis 12:00 Uhr
sonntags/feiertags	10:00 bis 12:00 Uhr

Bitte beachten Sie auch die Hinweise auf der Website der Stadt Schleiden unter www.schleiden.de. Auf der Startseite finden Sie den Link zur Infoseite des Kommunalen Testzentrums. Dort werden alle aktuellen Informationen bereitgestellt.



Carlo Dederichs

Für die Organisation des Kommunalen Schnelltestzentrums sowie für die Koordination der ehrenamtlichen Helfer ist der städtische Mitarbeiter Carlo Dederichs zuständig. Die Redaktion hat mit ihm gesprochen:

Redaktion: Sie wurden im August 2020 bei der Stadt Schleiden zur Unterstützung der Hausmeisterdienste in Folge der Vorgaben aufgrund der Corona-Pandemie eingestellt. Seit dem 19. März sind Sie für die Organisation und den Ablauf des Kommunalen Schnelltestzentrums in Schleiden verantwortlich. Wie kam es dazu?

Dederichs: Mein Vorgesetzter ist mit der Frage auf mich zugekommen ob ich mir vorstellen kann die Planung und Organisation des Testcenters zu übernehmen. Da mich die Herausforderung und diese Aufgabe sehr interessierte, musste ich nicht lange überlegen und habe direkt zugesagt.

Redaktion: Für die Durchführung der Tests wurde ein Aufruf zur Gewinnung von ehrenamtlichen Helfern über die Social-Media-Kanäle der Stadt Schleiden gestartet. Über 100 Personen haben sich gemeldet. Haben Sie mit so einer großen Resonanz gerechnet?

Dederichs: Nun ja, wir leben in der Eifel, ich war mir daher sicher, dass sich viele melden und helfen möchten. Wenn sich das auch immer ein wenig wie eine Plattitüde anhört, aber auf dem Land kennt man sich und da hilft man sich auch. Das hat sich im ersten Lockdown im vergangenen Jahr schon gezeigt. Es gab kaum einen Ort in dem sich nicht Leute zusammengenommen und Hilfe organisiert haben.

Dass die Resonanz so groß war, ist dann doch etwas überraschend. Aktuell haben 102 Leuten Ihre Unterstützung angeboten. Dabei geht die Altersspanne von 18 bis 77 Jahre.

Redaktion: Zu ihren Aufgaben zählt auch die Einsatzeinteilung der Ehrenamtler. Ist es ihnen bei so vielen freiwilligen Helfern nicht schwer gefallen, den ersten Einsatzplan zu erstellen? Wie sind sie vorgegangen?

Dederichs: Die Ehrenamtler sollten angeben an welchen Tagen Sie helfen

können. Dementsprechend habe ich eine Liste erstellt wer an welchen Tagen zur Verfügung steht. Dann habe ich diejenigen, die in entsprechenden Berufen tätig sind, also Krankenschwestern, Ärzte, im Pflegedienst tätige usw. wenn möglich so eingeteilt, dass an jedem Tag einer „vom Fach“ vor Ort ist. Somit ergab sich schnell für jeden Tag ein „Dienstplan“.

Redaktion: Wie viele Ehrenamtler werden pro Tag benötigt, und welche Aufgaben übernehmen diese?

Dederichs: Da zunächst nicht abzusehen war, wie hoch der Andrang im Kommunalen Schnelltestzentrum sein wird, haben wir den Einsatzplan so erstellt, das an jedem Tag vier Ehrenamtler vor Ort sind. Aufgrund der erfreulich hohen Inanspruchnahme des Schnelltestzentrums haben wir den Plan mittlerweile auf fünf Ehrenamtler pro Tag angepasst.

Zwei der Ehrenamtler stehen am Eingang des Schnelltestzentrums und achten darauf, dass die Bürger*innen FFP2 Masken tragen und regeln bei hohem Andrang den Zugang, damit sich nicht zu viele Leute gleichzeitig im Gebäude befinden. Des Weiteren kümmern sich diese beiden um das regelmäßige Desinfizieren der Tische und Stühle in den Wartebereichen.

Zwei Ehrenamtler sind dafür verantwortlich, dass alle Daten korrekt in die entsprechenden Computerprogramme eingepflegt werden. Ein weiterer Ehrenamtler sorgt dafür, dass die fertig ausgewerteten Tests aus dem Testbereich zur Dateneingabe gelangen. Das Testergebnis kann per E-Mail übermittelt oder vor Ort in Form einer schriftlichen Bescheinigung ausgehändigt werden. Der Ausdruck dieser Bestätigung und die Aushändigung geschieht ebenfalls über den Ehrenamtler. Einige Ehrenamtler wurden mittlerweile auch von Herrn Haffar dahingehend geschult dass sie Tests durchführen können. Dies sorgt dafür, dass wir während den Öffnungszeiten mehr Leute schneller testen können.

Redaktion: Bei 100 freiwilligen Helfern ist sicher noch nicht jeder zum Einsatz gekommen. Wie ist da der aktuelle Stand?

Dederichs: Bis jetzt wurden 54 Ehrenamtler eingesetzt. Ob Samstag, Sonntag, die Osterfeiertage, an allen Tagen waren ausreichend Freiwillige vor Ort. Und auch wenn es wegen hohem Andrang mal eine halbe Stunde länger wird, ist das kein Problem. Auch der letzte in der Schlange wird noch getestet.

Redaktion: Können diejenigen, die bislang noch nicht zum Einsatz gekommen sind, noch mit Ihrem Anruf rechnen?

Dederichs: Eindeutig ja. Ziel ist es das möglichst viele der Personen die sich angeboten haben, das Schnelltestzentrum zu unterstützen, auch eingesetzt werden. Dementsprechend gilt bei den Personen, die noch keine Rückmeldung von mir bekommen haben: Sie alle stehen noch auf der Liste! Natürlich ist dies auch abhängig davon, wie lange das Schnelltestzentrum geöffnet bleibt. Die Pandemie hat uns gelehrt, dass niemand weiß, wie die Situation in der nächsten Woche, geschweige denn im nächsten Monat sein wird.

Redaktion: Wie läuft der Schnelltest für die Bürger*innen?

Dederichs: Beim Betreten des Schnelltestzentrums wird mit einem Stirnthermometer die Temperatur gemessen. Wer im „roten Bereich“ ist wird gebeten zum Arzt zu gehen. Dann muss ein Anmeldeformular ausgefüllt werden. Name, Adresse, Geburtsdatum und Telefonnummer. Man kann entscheiden, ob man das Ergebnis in schriftlicher Form sofort mitnehmen möchte oder dieses per E-Mail zugesendet werden soll. Die Anmeldedaten werden dann in den PC

eingetragen. Der zu Testende erhält ein sogenanntes Test-Kit, d.h. eine Pappschale mit den für den Test erforderlichen Materialien. Damit geht es dann direkt in den Testbereich. Dort heißt es „Stäbchen in die Nase“. Die entnommene Probe wird auf ein Teststäbchen geträufelt. Bei Info per E-Mail kann man dann direkt nach Hause gehen. Nach 15 Minuten liegt das Ergebnis vor. Das Ergebnis wird in den PC eingegeben und, wenn gewünscht, direkt ausgedruckt.

Redaktion: Und wenn der Test positiv ist? Was passiert dann?

Dederichs: Der positiv Getestete wird umgehend entweder vor Ort oder per Telefon über das Ergebnis informiert. Er wird aufgefordert sich direkt in Quarantäne zu begeben und schnellstmöglich einen Arzt aufzusuchen, um einen PCR-Test durchführen zu lassen. Sobald das Ergebnis in den PC eingegeben wurde, geht automatisch eine Information an das Gesundheitsamt.

Redaktion: Ihr Fazit nach den ersten drei Wochen...

Dederichs: Ich bin sehr zufrieden. Es freut mich, dass die Möglichkeit sich testen zu lassen von vielen Bürger*innen genutzt wird. An dieser Stelle möchte ich auch ausdrücklich erwähnen, dass sich nicht nur Bürger*innen aus dem Stadtgebiet testen lassen können. Wir hatten schon Leute aus Berlin und von der Insel Fehmarn zum Testen. Begeistert bin ich von den Ehrenamtlern. Sie sind alle richtig motiviert bei der Sache. Jeder hat Spaß an dem was er tut. Die haben da alle so „richtig Bock“ drauf. Auch die Zusammenarbeit mit der Eifel-Apotheke, Herrn Haffar und seinem Team, funktioniert reibungslos.

Toll finde ich auch das viele positive Feedback der Leute die zum Testen kommen. Viele bedanken sich explizit bei den Ehrenamtler für Ihren Einsatz. Man darf nicht vergessen, dass das Schnelltestzentrum in kürzester Zeit in einer Turnhalle aufgebaut wurde, da kann natürlich nicht alles optimal sein. Aber wir sind immer bestrebt die Abläufe zu optimieren und nehmen entsprechendes Feedback gerne an. Mit jedem Positiven den wir herausfiltern, verhindern wir das dieser als Überträger weitere Personen infiziert. Wenn wir mit unserer Arbeit ein klein wenig dazu beitragen die Pandemie in den Griff zu bekommen, hat sich unsere Arbeit gelohnt.

Ich hoffe, dass noch mehr Bürger*innen das kostenlose Testangebot wahrnehmen, denn Testen hilft uns allen!

⊗ Raiffeisen-Energie

Ihre erste Adresse für Brennstoffe!

Superheizöl, Heizöl,
Diesel, Holzpellets

0800 1016135

Die Energie-Hotline
gebührenfrei bestellen

**Jetzt neu bei uns:
LandStrom und
LandGas**



Raiffeisen

**IHR PARTNER
MIT ENERGIE**
Für Privat & Gewerbe

- Feste Brennstoffe
- Flüssige Brennstoffe
- Schmierstoffe
- Alternative Energie

www.rwz.de

REWE Markt in Gemünd soll im Frühjahr 2022 öffnen



Das Beispielbild zeigt einen REWE Markt nach dem Green Building-Konzept in Gummersbach-Niederseßmar. (© REWE)



Beispiel einer Inneneinrichtung am REWE Markt in Gummersbach-Niederseßmar. (© REWE)

Seit dem Abriss des alten Feuerwehrgerätehauses am Hermann-Kattwinkel-Platz in Gemünd im Jahr 2014 warten die Bürgerinnen und Bürger von Gemünd und Umgebung - bislang vergebens - auf den Baubeginn eines Supermarktes an dieser Stelle. Doch das soll sich jetzt ändern: Die REWE West eG mit Sitz in Hürth hat offiziell mitgeteilt, dass sie das Grundstücksareal gekauft hat und sie an dieser Stelle nun den langersehnten Nahversorgungsmarkt nach dem Konzept eines „Green Buildings“ errichten werde.

Ende Dezember 2020 verkaufte die 7x7 invest AG das gesamte Areal mit den entsprechenden Planungsunterlagen an die REWE West eG – ganze zehn Jahre später, nachdem die Stadt Schleiden das Grundstück des Feuerwehrgerätehauses an die 7x7 invest AG veräußerte. Mit dem damaligen Grundstücksverkauf wurde der Bereich gleichzeitig planungsrechtlich als Fläche für die Nahversorgung ausgewiesen, denn die 7x7 invest AG beabsichtigte, auf dieser Fläche und der Fläche der Deutschen Post AG einen Nahversorgungsmarkt zu errichten. Mieter sollte die REWE Markt GmbH sein.

Mit dem Grundstückskauf verpflichtete sich die 7x7 invest AG, für die Stadt Schleiden an anderer Stelle ein neues schlüsselfertiges Feuerwehrgerätehaus zu errichten. Der Erste Beigeordnete, Marcel Wolter erinnert sich: „Der Kaufpreis für das Grundstück wurde gezahlt und das neue Feuerwehrgerätehaus Gemünd an der B265 in Richtung Olef im Dezember 2013 fertiggestellt. Im Anschluss wurde das alte Feuerwehrgerätehaus im Frühjahr 2014 abgerissen.“

Den Bauantrag der 7x7 invest AG für den Neubau eines großflächigen Einzelhandels genehmigte der Kreis Euskirchen erstmalig am 4. August 2014. Die Bauzeit sollte rund 12 bis 18 Monate betragen.

Zu diesem Zeitpunkt existierte noch der alte REWE Markt an der Urftseestraße in Gemünd, allerdings nur noch bis zum 30. April 2016: An diesem Tag wurde der Markt von den Markt-Betreibern, der Familie Richrath, geschlossen.

Ursprünglich war vorgesehen, dass mit der Schließung des alten REWE Marktes zeitgleich der neue REWE Markt am Hermann-Kattwinkel-Platz öffnet. Dies gelang jedoch leider nicht.

Trotz Baugenehmigung realisierte die 7x7 invest AG das von ihr geplante Bauvorhaben nämlich nicht. Stattdessen wurde das Ablaufdatum der Baugenehmigung vom Kreis Euskirchen auf Antrag der 7x7 invest AG mehrfach verlängert. Seit dem 25. Februar 2021 zielt ein neues Transparent die Wand des alten Postgebäudes mit der hoffnungsvollen Botschaft: Fertigstellung 2022. Dem Vorstand der REWE West eG zufolge werde sogar eine Eröffnung an Ostern 2022 anvisiert. Mieter des künftigen Marktes wird die REWE Markt GmbH sein.

Aufgrund der erfreulichen Entwicklungen wurde bei Rainer Vongerechten (REWE Markt GmbH) und Herrn Alfred Friesdorf (REWE West eG) nachgefragt.

Redaktion: Wie es scheint, hat das lange Warten für die Bürgerinnen und Bürger in Gemünd und Umgebung nun endlich ein Ende. Viele werden es wahrscheinlich erst glauben, wenn der erste Bagger anrollt. Wann werden Sie voraussichtlich mit dem Bau beginnen? Der Baubeginn ist für den (Früh-)Sommer 2021 geplant.

Redaktion: Die Baugenehmigung wurde seitens des Kreises Euskirchen erstmals am 4. August 2014 erteilt. Im weiteren Verlauf zeichnete sich ab, dass die 7x7 invest AG das Bauvorhaben nicht realisiert. Warum haben Sie das Grundstück erst Ende 2020 gekauft? Das ist richtig. Der Kauf konnte erst realisiert werden, als sich alle Parteien über Kauf/Verkauf und den Kaufpreis einig waren.

Redaktion: Der Supermarkt wird nach sogenanntem „Green Building“ Konzept gebaut. Was genau kann man sich darunter vorstellen?

Das Green Building-Konzept der REWE Group vereint ökologische und soziale Aspekte miteinander. Das bedeutet: Energieeffizienz und Ressourcenschonung gehen Hand in Hand mit einer Wohlfühlumgebung für Kunden und Mitarbeiter. Wird ein Green Building gebaut, so betrachtet man den Lebenszyklus des Gebäudes unter dem Gesichtspunkt der Nachhaltigkeit. Wie ist das Baumaterial hergestellt? Kann es recycelt werden? Wie kann möglichst nachhaltig Energie gewonnen und möglichst geringgehalten werden? Wie „fühlt“ sich ein Aufenthalt (sowohl für Mitarbeiter als auch für Kunden) im Markt an? Es geht dabei zum Beispiel um Tageslichtarchitektur, Holz aus nachhaltiger, zertifizierter Holzwirtschaft, Einspeisung der Abwärme aus

Kühlanlagen, Regenwassernutzung, LED-Beleuchtung, Verwendung natürlicher Kältemittel und Versorgung durch Grünstrom. So spart ein Green Building rund 40 Prozent der Energie eines konventionellen Supermarktes. Zudem wird das Gebäude durch die „Deutsche Gesellschaft für Nachhaltiges Bauen“ (DGNB) zertifiziert.

Redaktion: In Ihrer Präsentation in der Sitzung des Stadtrates sprachen Sie von einer Verkaufsfläche von 1500 Quadratmeter. Welches Sortiment erwartet die Bürgerinnen und Bürger künftig?

Als Vollversorger im Nahbereich wird der REWE-Supermarkt in Gemünd das gesamte Angebotspektrum eines modernen Supermarktes anbieten. Dazu zählt ein überdurchschnittlicher Anteil an Frische-Warenggruppen sowie ein breites Angebot an Bio-Produkten, Convenience-Artikeln, und internationalen Spezialitäten. Fleisch, Wurst, Käse und Feinkost wird es sowohl in Bedienung als auch frisch abgepackt zur Selbstbedienung geben. Ganz besonders im Fokus liegen Produkte von landwirtschaftlichen Betrieben aus der direkten Umgebung des Marktes. Mit dem regionalen Aspekt geht REWE so einerseits auf das Kundenbedürfnis nach Transparenz und Ressourcenschonung ein und sichert zudem die Existenz der meist in Familienhand geführten Unternehmen in der Umgebung.

Redaktion: Welche Besonderheiten bietet der neue Supermarkt?

Besonderheit ist, wie erwähnt, der hohe Anteil an Produkten aus der direkten Umgebung des Marktes. Auch in der Bedienabteilung wird Wert auf eine große Auswahl regionaler Fleisch- und Wurstwaren

gelegt. Zudem gibt es Snacks aus der Heißen Theke, ein integrierter Backshop ist ebenfalls – zusätzlich zum Vorkassenbäcker - geplant. Eine Salatbar zur Selbstbedienung lädt Kunden ein, sich täglich frische Salate für die Mittagspause oder Brotzeit zusammenstellen. Außerdem wird es eine gut sortierte Getränkeabteilung geben. Ob PAYBACK-Punkte sammeln oder ab 10 Euro Einkaufswert Bargeld bis zu 200 Euro vom Girokonto abheben: Selbstverständlich können Kunden sich auch auf die bereits bekannten REWE-Serviceleistungen verlassen.

Redaktion: Mit der Ansiedlung des neuen Marktes schaffen Sie auch neue Arbeitsplätze in unserer Region. Können Sie schon abschätzen, wie viele das sein werden?

Bei einem Vollsortimenter dieser Größe werden im Durchschnitt 40 neue Arbeitsplätze geschaffen.

Redaktion: Werden diese Stellen dann auch in der lokalen Presse ausgeschrieben, so dass sich Personen aus dem Stadtgebiet und der Umgebung bewerben können?

Selbstverständlich finden Interessierte die Stellenangebote in der örtlichen Presse. Auch gibt es die Möglichkeit offene Stellen unter rewe.de/karriere einzusehen und sich online zu bewerben. Wir freuen uns auf Sie!

Die Redaktion bedankt sich für das Gespräch und hofft, in Kürze schon über den Baubeginn berichten zu können.

Ihre Fachanwälte
spezialisiert
engagiert
erfahren

Sebastian Pelzer Robert Pelzer Dr. Judith Pelzer

PELZER
RECHTSANWÄLTE

SPEZIALKANZLEI STRAFRECHT SPEZIALKANZLEI VERKEHRSRECHT SPEZIALKANZLEI ERBRECHT SPEZIALKANZLEI FAMILIENRECHT

Spezialisiert auf Ihr Recht.

info@kanzlei-pelzer.de | www.kanzlei-pelzer.de

KANZLEI SCHLEIDEN: 02445. 85 00 00
Blumenthaler Str. 19 / „Alter Bahnhof“

Ein erstes Gespräch ist ein guter Anfang

KANZLEI KÖLN: 0221. 9 52 69 27
Spichernstr. 28 / 50672 Köln

Alles begann mit dem TOT-Team



Die Messlatte, die sich Sascha Zündorf bei der Durchführung von Veranstaltungen gesetzt hat, ist hoch: Teilweise nimmt er sich vor anstehenden Veranstaltungen wie dem „Schleidener Maifest“ oder dem „Schleidener Nikolausmarkt“ Urlaub, um die Aufgaben zu bewältigen.

Damals zu Schulzeiten am Clara-Fey-Gymnasium, genauer gesagt im Schuljahr 2006/2007, war der Jugendraum in Schleiden ein beliebter Ort, um sich dort nachmittags nach der Schule mit gleichaltrigen Freunden und Bekannten zu treffen. Dies tat auch Sascha Zündorf gerne, der damals in der 7. Klasse am „Clara“ war. Der Jugendraum wurde zu dieser Zeit von dem sogenannten TOT-Team (Teiloffene Tür) betrieben und betreut. Dieses Team bestand aus 5-6 Jugendlichen, die Aufgaben wie Kassenführung, Einkauf und Betrieb, aber auch das Reinigen des Jugendraums erledigten. „Ich wollte immer zu diesem Team gehören, weil es mir gefiel, die Verantwortung für etwas zu übernehmen und den Jugendlichen vor Ort eine Möglichkeit zu bieten, ihre Freizeit dort zu gestalten“, erinnert sich Zündorf. „In den darauffolgenden Jahren hatten wir durch unsere Arbeit im Jugendraum stetigen Kontakt zu dem damaligen TOT-Team, sodass wir irgendwann auch in die „Mai-Jugend“ eingeladen wurden, die sich aus einigen Mitgliedern des TOT-Teams, aber auch durch andere Jungs aus Schleiden bildete.“ Aus dieser Formation entstand letztlich der Junggesellenverein Schleiden e.V., kurz JGV, der sich im Jahr 2013 gründete und dem Zündorf bis heute treu geblieben ist.

„Ich bin nach wie vor hauptsächlich im JGV Schleiden tätig, dem ich seit der Gründung angehöre“, erzählt er. Von 2014 bis 2017 hatte er einen Posten im Vorstand als Schriftführer, seit 2017 bis heute agiert er dort als 1. Vorsitzender. Im TOT-Team ist er seit 2014 tätig, das sich mittlerweile leider nur noch aus zwei Personen zusammensetzt. „Deshalb sind neue Mitglieder - sowohl im TOT-Team als auch im JGV Schleiden - gerne willkommen!“, ruft Zündorf die Jugend von heute auf. Zu seinen Aufgaben gehören neben der klassischen Vorstandsarbeit, wie das Organisieren und Abhalten von Vorstandssitzungen und Mitgliederversammlungen, auch die Planung und Durchführung von sowohl öffentlichen als auch vereinsinternen Veranstaltungen. Im TOT-Team ist er zuständig für den Jugendraum und die Kasse.

Darüber hinaus ist er seit 2015 Kassenwart eines Kegelclubs, mit dem er in den Jahren 2018 und 2019 jeweils ein Benefiz-Kegelturnier ausgerichtet hat, durch diese mit Spenden- und Sponsorengeldern sowohl

der Förderverein des Schleidener Kindergartens als auch der Löschzug Schleiden der Freiwilligen Feuerwehr finanziell unterstützt werden konnte.

„Wie hoch der Zeitaufwand ist? Das ist schwierig zu sagen und tatsächlich ganz unterschiedlich“, überlegt Zündorf. „Vor anstehenden Veranstaltungen wie dem „Schleidener Maifest“ oder dem „Schleidener Nikolausmarkt“ natürlich sehr hoch, sodass ich mir teilweise sogar Urlaub dafür nehme, um die Aufgaben bewältigen zu können. Das liegt aber auch daran, dass ich mir selbst eine hohe Messlatte setze, wie gut ich die Aufgaben meistern möchte und nicht ruhig schlafen könnte, wenn ich meine Vereinskollegen und -mitglieder „alleingelassen“ wüsste“, sagt er ernst, aber auch mit einem Schmunzeln auf den Lippen. Abgesehen von den Veranstaltungen sei der Zeitaufwand aber nicht sonderlich hoch. Unregelmäßig werden Vorstands- und Mitgliederversammlungen abgehalten und die ein oder andere vereinsinterne Veranstaltung durchgeführt, dies sei aber mit wenigen Stunden pro Woche machbar.

„Das beste Gefühl und die tollste Bereicherung an meiner Tätigkeit ist die Freude, die man den Besuchern unserer Veranstaltungen macht und der Zusammenhalt, der im Verein herrscht. Wir bekommen regelmäßig großes Lob für unsere Veranstaltungen, was mich persönlich immer motiviert weiterzumachen“, erzählt Zündorf begeistert, „auch wenn - besonders die körperliche - Arbeit manchmal sehr anstrengend ist. Aber zusammen mit Vereinskollegen an etwas zu arbeiten bereitet mir Freude, denn der Spaß während der Arbeit kommt bei uns nie zu kurz, und das ist auch gut so!“

Große Unterstützung und Mithilfe bekommt Zündorf von seinen Freunden, von denen die meisten ebenfalls Mitglieder im JGV Schleiden sind. Die Vereins-Veranstaltungen werden stets auch von seinen Eltern und Verwandten, aber auch von Nachbarn und Bekannten gut besucht. Glücklicherweise hat er bis jetzt überwiegend positive Erfahrungen sammeln können und viel positive Resonanz erhalten: „Das Lob welches wir als Verein bekommen und auch persönlich an mich herangetragen wird, bestätigt mich nur in meiner Entscheidung, ehrenamtlich tätig zu sein“, sagt Zündorf mit verdientem Stolz.

Abschließend erläutert er die Vorteile eines freiwilligen Engagements: „Ich glaube, wenn man die Entscheidung fällt, sich freiwillig zu engagieren, man dies grundsätzlich aus eigenem Interesse heraus und mit Spaß an der Sache macht. Dementsprechend kann das ein guter Ausgleich zu einer anstrengenden Arbeitswoche sein, aber auch die Möglichkeit bieten, neue Bekanntschaften zu schließen und Freunde zu finden, die ein gleiches Interesse für eine Sache hegen wie man selbst. Ich glaube aber auch, dass es keinen besseren „Lohn“ gibt, als Menschen mit seiner Arbeit zu helfen oder sie glücklich zu machen und diesbezüglich steht meiner Meinung ehrenamtliche Arbeit „normaler Arbeit“ in keiner Weise nach, wenn nicht sogar etwas weiter vorne.“

Die Stadt Schleiden dankt – auch stellvertretend für alle Bürgerinnen und Bürger – sehr herzlich für das langjährige Engagement!

Sie möchten auch jemandem für sein ehrenamtliches Engagement danken? Dann wenden Sie sich an Frau Gunesch und schlagen Sie Ihre/n Ehrenamtler/in des Monats vor.



Stadt Schleiden // Natalie Gunesch

☎ 02445 89-313 // natalie.gunesch@schleiden.de

Ehrenamt - mehr als nur ein Posten

„Ich denke, dass die Grundlage von ehrenamtlicher Tätigkeit eine tiefverwurzelte Hilfsbereitschaft ist.“ Das ist das Erste, was Manuel Stoff, gebürtiger Dreiborner, zum Thema Ehrenamt einfällt. Bereits in seiner Schulzeit hat er nicht nur mit seinen heutigen Leidenschaften - dem Tischtennis und der Musik - begonnen, sondern war auch im Jugendrotkreuz in Dreiborn aktiv.

„Eine Reihe anderer Ehrenämter übe ich jedoch bis heute noch aus“, sagt Stoff. Wie es dazu gekommen ist? „Wie das halt in Vereinen oft üblich ist: Ältere, schon erfahrene Kollegen übernehmen in der Regel einen höheren Posten und dann rutscht man da so rein“, berichtet Stoff. Mit bereits 17 Jahren hat Stoff in der Tischtennisabteilung der DJK Dreiborn das Jugendtraining übernommen, in den Folgejahren den C-Trainerschein gemacht und wurde schließlich offiziell Jugendwart. „Seit mehr als 20 Jahren mache ich jeden Mittwoch das Jugendtraining und habe viele Jahre lang auch Mannschaften am Wochenende zu Wettkämpfen begleitet“, erzählt er. In „seiner“ Herrenmannschaft ist er nun schon seit über 15 Jahren Mannschaftsführer. Im Jahre 2003 wurde er zum Kassierer der Abteilung ernannt, was aufgrund seiner beruflichen Tätigkeit bei der Kreissparkasse nahe lag. Nachdem Bert Wollgarten 2017 nach 40-jähriger ehrenamtlicher Tätigkeit nicht mehr als Abteilungsleiter antrat, wurde Stoff zum ersten Vorsitzenden gewählt und ist diesem Amt bis heute treu.

Im Jahr 2002 hat er zusätzlich ehrenamtliche Tätigkeiten beim Westdeutschen Tischtennis-Verband Kreis Euskirchen übernommen und drei Jahre später die Funktion des Beauftragten für Breitensport. Hier ist er u.a. zuständig für den Kreisentscheid der Mini-Meisterschaften und den Tischtennis-Mehrkampf - einer Mischung aus Geschicklichkeit und Tischtennis. „Es geht vorrangig darum, die „Kleinsten“ für diesen Sport zu begeistern und an Wettkampfbedingungen heranzuführen“, berichtet Stoff. Seit drei Jahren ist er zusätzlich kommissarischer Geschäftsführer des Tischtennisvereins Euskirchen.

In einer weiteren Abteilung der DJK Dreiborn - dem Zeltlager - ist Stoff seit 2003 Betreuer und seit dem ersten Jahr Kassierer. „Diese einzigartige Woche in den Sommerferien mit ca. 85 Kindern und 15 Betreuern ist schon etwas ganz Besonderes und bereitet mir Jahr für Jahr große Freude“, erzählt er begeistert. „In dieser Zeit habe ich viele Betreuer kommen und gehen sehen. Auch hier ist es schön mitzuerleben, dass sich das „Zeltlagervirus“ immer weiterverbreitet und ich heute mit Betreuern zusammenarbeite, die ich damals als Zeltlagerkind kennengelernt habe“, berichtet Stoff erfreut.

Last but not least ist noch zu erwähnen, dass er seit 1999 im Vorstand des Musikvereins Concordia Dreiborn tätig ist - und das nicht nur hinter den Kulissen, sondern auch aktiv als Trompeter. Hier begann er als Schriftführer und wurde 2007 zum 1. Vorsitzenden gewählt. Wie auch in den anderen Gruppierungen habe er einen gut eingespielten Vorstand an seiner Seite, den man auch brauche um die Geschicke eines Vereins zu leiten, bei dem die aktiven Mitglieder einen Altersunterschied von mehr als 60 Jahren aufweisen. „Aber das ist es allemal wert, da wir im Ergebnis durch unsere Konzerte vielen Menschen Freude bereiten und als Bestandteil des Vereinsbundes Dreiborn einen erheblichen Beitrag zum Dorfleben in Dreiborn leisten“, sagt Stoff mit verdientem Stolz. „Die vielen Aufgaben bringen einen erheblichen Zeitaufwand mit sich,



Manuel Stoff bereitet es große Freude, im Team etwas auf den Weg zu bringen, von dem auch andere profitieren: Am Ende steht in der Regel ein tolles Gemeinschaftserlebnis!

dennoch mache ich es gerne und könnte mich nur schwer davon trennen“, erzählt er, „es bereitet mir Freude, im Team etwas auf den Weg zu bringen, von dem auch andere profitieren. Am Ende steht in der Regel ein tolles Gemeinschaftserlebnis!“ Letztlich sei es wichtig, dass Vereine, die einen wichtigen Beitrag zur Integration leisten, weiter bestehen bleiben, damit auch die nächsten Generationen noch ein Angebot vorfinden, um sich sportlich oder musikalisch zu betätigen. „Eine Sache ist mir noch wichtig“, erwähnt er: „Ein großer Dank gilt an dieser Stelle meiner Frau Anja für ihr Verständnis und ihre Unterstützung.“

Die Stadt Schleiden dankt - auch stellvertretend für alle Bürgerinnen und Bürger - sehr herzlich für das langjährige Engagement!

Sie möchten auch jemandem für sein ehrenamtliches Engagement danken? Dann wenden Sie sich an Frau Gunesch und schlagen Sie Ihre/n Ehrenamtler/in des Monats vor.



Stadt Schleiden // Natalie Gunesch

☎ 02445 89-313 // natalie.gunesch@schleiden.de

**ANWALTS
KANZLEI
BENENS**

Blankenheim · Köln
Tel. 02449 - 278
Tel. 0221 - 800 007 45
www.benens.de
info@benens.de

**PETER BENENS · Rechtsanwalt
Fachanwalt für Familienrecht**

TÄTIGKEITSSCHWERPUNKTE: Erbrecht · Familienrecht
Rentenversicherungsrecht
INTERESSENSCHWERPUNKTE: Betreuungsrecht
Forderungseinzug und Inkasso

MAREN BENENS · Rechtsanwältin

TÄTIGKEITSSCHWERPUNKTE: Verkehrsrecht · Straf- und
Ordnungswidrigkeitenrecht
INTERESSENSCHWERPUNKTE: Opferhilfe
Schadenersatz- und Schmerzensgeldrecht · Kaufrecht

**KLAAS SENNEKOOL · Rechtsanwalt
Fachanwalt für Arbeitsrecht**

TÄTIGKEITSSCHWERPUNKTE: Arbeitsrecht · Sozialrecht
INTERESSENSCHWERPUNKTE: Miet- und Wohnungs-
eigentumsrecht · Erbrecht · Schwerbehindertenrecht

Kruzifix in Sicherheit gebracht



SA Schleiden,
Bildsammlung: Durch
Orkanböen zerstörte
Fachwerkscheune in
Kerperscheid, 1984.
(© Manfred Hilgers)



QR-Code scannen
und Geschichte zu
Kerperscheid
anhören!

Im „Pferdedorf“ „Kerpesch“ steht die Maria-Hilf-Kapelle im Mittelpunkt – Orkan blies denkmalwerte Scheune um – Solarenergie spielt eine besondere Rolle

Von Manfred Lang nach Vorarbeit des Stadtarchivs Schleiden

Schleiden-Kerperscheid – Kerperscheid („Kerpesch“) liegt im Schleidener Süden, „metzen em Bösch“ (mitten im Wald), wenn man so will, auf 530 Metern Meereshöhe. Auf der Weltkugel trifft man bei 50° 30' 43" Nord, 6° 29' 10" Ost ziemlich genau auf die Maria-Hilf-Kapelle, das geistliche Zentrum des 85-Einwohner-Ortes, der vor der kommunalen Neugliederung 1972 zur Gemeinde Hellenthal („Hellendall“) gehörte.

Kerperscheid wird mit Wintzen und Broich 1464 erstmals in einem amtlichen Schriftstück erwähnt. Der Heimatforscher Karl Guthausen („Juthausens Karel“) ist davon überzeugt, dass der auf „scheid“ endende Ortsname in der mittelalterlichen Rodungszeit entstand. In seiner Arbeit „Siedlungsnamen“ (1967) heißt es, die Namensendung „scheid“ beziehe sich auf die Lage an einer Wasserscheide auf einem Bergrücken.

Die Wasserscheide ist die zwischen Urft und Olef. Nördlich von Kerperscheid fließt der Scheidebach. Interessanterweise gehörte keiner der drei seit 50 Jahren zu Schleiden zählenden Orte östlich der Olef vor der kommunalen Neugliederung zur kreisstädtischen Talkommune. „Kerpesch“ gehörte wie erwähnt zu „Hellendall“, „Wöntze“ zu Kall und „Brooch“ zu „Harpesch“ (Harperscheid).

Rheinfränkisch/Moselfränkisch

Das Schleidener Land mit Kerperscheid ist Kerngebiet

der ripuarisch-Eifeler Mundart, kurz „Rheinfränkisch“ – im Vergleich und Gegensatz zu „Moselfränkisch“, das weiter im Süden der Eifel gesprochen wird. „Häer säht, seij säht“ (er sagt, sie habe gesagt), heißt es hierzulande: „»Su«, säht sei“, habe sie gesagt, „hätt häer jesaht“ (habe er gesagt), „soll datt senn“ (könnte es sein...), „datt sei dat säht“ (dass sie sagt), „datt häer dat soll jesaht hann“ (dass er das gesagt haben soll).

Oder am Stück: „Häer säht, seij säht, „su“, säht sei, hätte häer jesaht, soll datt senn, datt seij dat säht, datt häer dat soll jesaht hann?“ Oder bezugnehmend auf schielende Jungen, die es früher in jedem Eifeldorf gab und die wegen ihrer Augenfehlstellung als „schäerle Schäng“ gehänselt wurden:

Streiten sich zwei Mütter schielender Söhne – und die eine droht der anderen: „Wenn Ühre »schäerle Schäng« noch eemohl »schäerle Schäng« für oße »schäerle Schäng« säät, dann säät oße »schäerle Schäng« su lang »schäerle Schäng« für Ühre »schäerle Schäng«, böss Ühre »schäerle Schäng« nie mie »schäerle Schäng« für oße »schäerle Schäng« säät.“

Am 24. November 1984 wüteten Böen („Wöngkstöss“) des schweren Orkans „Yra“ über die waldbestandenen Höhen. In Kerperscheid wurde eine Scheune („Schüür“) völlig zerstört („demoliert“), die unter Denkmalschutz gestellt („jestallt“) werden sollte. Im Zweiten Weltkrieg (kurz „em Kreech“ oder „em letzte Kreech“) wurde das Straßendorf („Strooßedörep“) von einem Bombenteppich getroffen. In einem Brief („Breef“) vom 27. Januar 1945 schilderte der in Schleiden gebliebene Ernst Hennes die Situation im heutigen Stadtgebiet Schleiden.

Tote lagen in Kammerwald

Darin heißt es: „Ich habe schon Hunderte mit begrä-





Fotosammlung H. Wollgarten und F.A. Heinen: Die Maria-Hilf-Kapelle von Beginn des 20. Jahrhunderts ist das geistliche Zentrum von Kerperscheid, 2003. (© F.A. Heinen)



Fotosammlung H. Wollgarten und F.A. Heinen: Wegekreuz in Kerperscheid, 2003. (© F.A. Heinen)



Fotosammlung H. Wollgarten und F.A. Heinen: Kerperscheid, Straßenansicht, 2003. (© F.A. Heinen)

ben und viel Grauenhaftes gesehen. Außerdem begraben wir kaputte Pferde, in Schleiden liegen z.Z. nur 22 Stück. Auch graben wir immer noch toten Soldaten. [...] Wenn Flieger kommen, sind wir natürlich gleich weg und den größten Teil des Tages verbringen wir in irgendeinem Stollen; dadurch kriegen wir nicht viel getan und haben auf dem Kammerwald meist einige Dutzend Leichen auf Vorrat. [...]“

Und weiter: „Wie es nach dem fünften großen Bombenangriff hier aussieht, kann ich nicht schildern. Ich kenne mich selbst nicht mehr aus. Nichts als Trümmer und Trichter und Verwüstungen, soweit das Auge reicht [...] Vom Bahnhof bis Dardennes Fabrik ist ein Trichter neben dem anderen. [...] Hier ist fast kein Dorf mehr, was noch nicht angegriffen wurde, selbst Wintzen und Kerperscheid bekamen Bombenteppiche. Gemünd, Kall, Mechernich und andere größere Orte sind natürlich ganz kaputt und gänzlich verödet. Die Artillerietätigkeit hat in den letzten Wochen stark zugenommen, wir haben fast jeden Tag und jede Nacht Beschuss. Am Abend schossen sie 36 Schuss in noch nicht zehn Minuten hier herein.“ (zitiert nach Otto Kersting; „Zukunft braucht Erinnerung“, Schleiden 1995.)

Kerperscheid gehörte seit Jahrhunderten zum Schleidener Besitz der Edelherren. Die Ersterwähnung war 1464. Der Bau der Maria-Hilf-Kapelle, die für das Dorf im Wortsinne zentrale Bedeutung hat, wurde 1910 in Angriff genommen. Und zwar von einem damals nur 13 Mitglieder zählenden Kapellenbauverein. Drei Jahre später war das kleine

Gotteshaus vollendet – und eine von 1904 stammende Pfeifenorgel eingebaut.

Kirchliche Musikinstrumente waren zu der Zeit noch nicht mit elektrischen Gebläsen ausgestattet, sondern mit einem manuell „getretenen“ Blasebalg. Es existiert eine Persiflage auf die Schwierigkeit, ein solch schwieriges Blasinstrument wie eine Orgel zu spielen.

In dem Lied „Wievell Wöngk op e Gloria jeht“ werden aber nicht die Finger- und Fußfertigkeit des Organisten besungen, sondern die Plackerei des Blasebalg-Treters, der im Wortsinn ein Lied davon singen kann, wie viel „Wind“ er für ein einziges „Gloria“ erzeugen muss. Die erste „Hellisch Mess“ im neuen Gotteshaus von Kerperscheid zelebrierte nach Aufzeichnungen der Schleidener Pfarrer Otto Frings. 2001 und 2002 renovierten die Kerperscheider Gläubigen die Kapelle in Eigenregie.

Reste der Schlosskirche

Die Fenster im Windfang-Bereich der Kapelle sind 2006 aus Resten der alten Fenster aus dem Chor der Schleidener Schlosskirche gestaltet worden – und zwar durch den in Kerperscheid geborenen früheren Schleidener Schlossorganisten, Küster und Chorleiter Josef Dederichs.

In der Karwoche („Karweich“) gehen und beten Gläubige einen Kreuzweg („Krüzzwäsch“) von Oberhausen („Ovehuuse“) entlang verschiedener Kreuze und Leidensstationen Christi nach Kerperscheid. Das Schlusskreuz in Kerperscheid mit ge-

kreuzigem Christus von 1838 steht seit 1885 an seinem Platz unter Kastanienbäumen – und unter Denkmalschutz.

Interessant ist, dass die Kerperscheider in der Schlussphase des Zweiten Weltkriegs das Kreuzifix in Sicherheit brachten – und nach dem Vorüberziehen der Front und dem Ende der erwähnten Bomben- und Tieffliegerangriffe wieder hervorholten und aufstellten. 1954 wurde Kerperscheid die Genehmigung erteilt, am Dorfplatz ein Spritzenhaus zu errichten. 1958 findet sich im Stadtarchiv der Aktenvermerk, dass das Gebäude mangels Bezuschussung nie gebaut worden ist.

Es gab im Dorf mit August Pütz vor dem Krieg nur einen Gewerbetreibenden und keine Gastwirtschaft; das Postamt Schleiden

BESTATTUNGEN
BECKER

Bestattungen auf allen Friedhöfen
in allen Orten im In- und Ausland.

In Ihrer Nähe:

SISTIG KALLER STR. 39	KALL BAHNHOFSTR. 22
SCHLEIDEN AM MARKT 9	GEMÜND HERM.-KATTW.-PLZ 4

Sammelruf 02441-

911010

www.bestattungen-becker.de
Email: bestattung-becker@t-online.de



SA Schleiden, HARP BA 240: Straßenansicht des geplanten Spritzenhauses in Kerperscheid, 1954. (© Architekt Riedel)

unterhielt im Dorf eine Posthilfsstelle. Mitte der 1990er Jahre wird Kerperscheid ans kommunale Kanalnetz angeschlossen.

Die trockenen Fakten aus dem Stadtarchiv vermögen natürlich nichts von der Schönheit des Dorfes und seiner einmaligen, von Wäldern umgebenen Lage zu vermitteln. Kerperscheid ist zweifelsohne eines der interessantesten und malerischsten Dörfer im Schleidener Stadtgebiet. Eine der 85 Bewohner, die das zu schätzen wissen, ist die Künstlerin Eva-Maria Hermanns, die als Wahleiferin ihr Atelier seit 1979 in „Kerpesch“ unterhält.

Atelier Eva-Maria Hermanns

Die Malerin und Bildhauerin leitete einige Jahre ehrenamtlich den Ausstellungsbetrieb des Heimatmuseums Blankenheim und wurde 2010 mit der Verdienstmedaille des Verdienstordens der Bundesrepublik



Fotosammlung H. Wollgarten und F.A. Heinen: Spielplatz in Kerperscheid, 2003. (© F.A. Heinen)

Deutschland für ihre besonderen Verdienste im Bereich der Heimatkunde und der Kunst und Kultur im Kreis Euskirchen ausgezeichnet.

In einem Internetforum für Wanderer/Bergsteiger wird Kerperscheid sehr gepriesen. Da schreibt ein Chatter namens „kletterkünstler“: „Das kleine Dörfchen Kerperscheid findet man nahe der B 258 hoch über dem tief eingeschnittenen Oleftal zwischen Hellenthal im Süden und Schleiden im Norden. Auf einer recht weitläufigen Lichtung liegend wird es vom Schleidener Forst umgeben. Nördlich des Pferdendorfes fließt der Scheidebach.“

Und weiter: „Im Ort ist ein Solarenergie-Installationsbetrieb ansässig weshalb hier mehr Solar-Ökostrom produziert und genutzt wird als in anderen vergleichbaren Dörfern. Vermutlich auch deswegen hat Kerperscheid einmal eine Medaille im äußerst prestigeträchtigen Wettbewerb »Unser Dorf hat Zukunft« gewonnen.“

ELEKTRO SERVICE  **BERNERS**

ELEKTROINSTALLATION

PHOTOVOLTAIK

SICHERHEITSTECHNIK

SMART HOME

Inh. Annika Berners | Tel.: 02482 77 49 | Rathausstraße 5 | Hellenthal
 info@elektro-service-berners.de | www.elektro-service-berners.de

Online-Branchenbuch

suchblau.de



„Tour de Ahrtal“ fällt auch 2021 aus

Aufgrund der Corona-bedingten Entwicklungen muss der ursprünglich für den 20. Juni 2021 geplante Radaktionstag „Tour de Ahrtal“ auch in diesem Jahr abgesagt werden. „Eine Großveranstaltung mit vielen tausend Menschen ist in der aktuellen Lage nicht zu verantworten“, betont der Euskirchener Landrat Markus Ramers. Die Entscheidung zur Absage wurde einvernehmlich mit den beteiligten Bürgermeistern aus den Verbandsgemeinden Adenau, Altenahr und Gerolstein, sowie aus der Gemeinde Blankenheim getroffen.

Die Entscheidung ist den Organisatoren nicht leichtgefallen. „Wir sind natürlich traurig, dass unser Radaktionstag wegen der Corona-Krise jetzt bereits das zweite Mal nicht stattfinden kann, aber die Gesundheit geht absolut vor“, so die Veranstalter.

Seit vielen Jahren hat die Tour de Ahrtal einen festen Platz im Veranstaltungskalender aller Radsportfreunde. Die Kommunen entlang der Strecke sind mit Aktionspunkten, Vereinen und Gastronomie seit Jahren involviert in die Veranstaltung, die als DAS Radevent im Ahrtal und in der Eifel gilt. „Die „Tour de Ahrtal“ lebt neben der Straßensperrung für den KFZ-Verkehr vom Miteinander an den Aktionspunkten. Das ist derzeit nicht planbar,“ sind sich die Veranstalter einig.

Alternativprogramm

Individuelle Entdecker-Tour im Ahrtal auf zwei Rädern

Frei nach dem Motto: „Entdecker-Tour im Ahrtal“ wollen die Veranstalter in diesem Jahr unter Corona-Bedingungen mögliche Alternativen anbieten. Dafür wird derzeit auf Hochtouren an Angeboten gefeilt, auf die sich die großen und kleinen Radler freuen dürfen.

„Wir wollen in Bewegung bleiben, und mit unseren Entdecker-Touren Lust machen auf eine individuelle Radtour im Ahrtal und auf den angrenzenden Radwegen“, so die Veranstalter. Denn eines ist klar: ob kulinarisch, kulturell, abenteuerlich oder actionreich - im Ahrtal gibt es vieles zu entdecken.

Und so viel darf heute schon verraten werden: bei einem Gewinnspiel wird die Kreativität der Teilnehmer gefordert sein.

Weitere Informationen folgen in Kürze unter www.tour-de-ahrta.de.

Die Veranstalter freuen sich jetzt schon auf ein Wiedersehen mit allen Fahrradfreunden im Juni 2022. Denn dann soll es hoffentlich endlich wieder heißen: Wir machen mit, bei der „Tour de Ahrtal“.

Gemeinsame Pressemitteilung Kooperation Tour de Ahrtal, 07.04.2021



„Auf VIVANT kann ich mich verlassen – auch in Coronazeiten!“

VIVANT – Ihr Pflegedienst im Kreis Euskirchen gGmbH ist an vier Standorten im Kreis Euskirchen 24h für Sie im Einsatz. Auch in Coronazeiten bieten wir Ihnen unser volles Leistungspaket:

- qualifizierte **Kranken- und Seniorenpflege** unter strenger Einhaltung der notwendigen hygienischen Schutzmaßnahmen
- teilstationäre Betreuung/Pflege in unserer **Tagespflegeeinrichtung im Liebfrauenhof Schleiden**
- fachgerechte **Ausführung ärztlicher Verordnungen**
- **Hilfe bei Schwerstkranken und Wundversorgung** durch ausgebildete Pflegefachkräfte
- **Beratungseinsätze nach § 37.3 SGB XI** sind auch weiterhin bei Ihnen vor Ort möglich, wenn Sie dies wünschen
- **Entlastung Angehöriger** durch eine Vielzahl an Versorgungs- und Betreuungsleistungen

Unser Team ist für Sie da – sprechen Sie uns an.



Strenges Hygienekonzept!

Sie haben Fragen?

Wir beraten Sie kostenlos, unverbindlich und informieren Sie gerne ausführlich über unser Hygienekonzept. Rufen Sie uns an!

VIVANT-Sozialstation Schleiden
Am Hähnchen 36 • 53937 Schleiden
Telefon: 0 24 45 / 897 89 62
E-Mail: schleiden@vivant-eu.de

Aileen Verhaegen
 Pflegedienstleiterin



Mehr Infos: www.vivant-eu.de



Besondere Bewohner im Nationalpark Eifel



Der Schwarzstorch – Ciconia nigra

Zu den besonders heimlichen Bewohnern des Nationalparks zählt der Schwarzstorch. Wer ihn aufspüren möchte, braucht nämlich eine gehörige Portion Glück. Denn im Gegensatz zu seinem weißen Verwandten ist er ein äußerst schweigsamer Artgenosse und lässt allzu selten ein Klappern verlauten. Stattdessen kommunizieren Schwarzstörche über pfeifende oder zischende Laute und sind somit deutlich leiser als die Weißstörche.

Doch nicht nur deshalb ist der Schwarzstorch schwer zu entdecken, sondern auch, weil er im Gegensatz zum Weißstorch Menschen gegenüber sehr scheu ist und ihre Siedlungen meidet. Zu Recht, denn in NRW wurde er durch den Menschen in den 1920er Jahren ausgerottet. Glücklicherweise konnte sich die Schwarzstorchpopulation aber wieder erholen, sodass NRW mittlerweile eines der größten Landesvorkommen aufweist. Aber aufgepasst! Wenn es im Umkreis des Nestes zu einer Störung kommt und der Schwarzstorch Gefahr wittert, verlässt er das Nest für die gesamte Brutzeit. Seine Eier sind dann vollkommen ungeschützt, weshalb es keinen Nachwuchs mehr in dieser Brutzeit gibt. Auch aus diesem Grund ist es wichtig, dass im Nationalpark Eifel alle Gäste das Wegegebot einhalten.

Der Nationalpark Eifel bietet dem Schwarzstorch einen optimalen Lebensraum. Er bevorzugt nämlich große zusammenhängende Laub- und Mischwälder mit alten Bäumen, in deren Kronen er in Ruhe seine Eier ausbrüten kann. Die Fische und Amphibien der naturnahen Fließgewässer und Feuchtgebiete dienen als Nahrungsquelle. Daher brütete früher mindestens ein Storchenpaar im Nationalpark Eifel. Vor drei Jahren wurde ein Nest jedoch von Waschbären ausgeraubt. Erst im letzten Jahr wurde ein weiteres Nest nachgewiesen, in dem vier junge Schwarzstörche herangewachsen sind.

Ab März, wenn der Schwarzstorch aus Afrika zurückkommt, kann manchmal beobachtet werden, wie der Vogel mit seiner imposanten Spannweite von bis zu 2 Metern über dem Nationalpark kreist. In Flugbild und Größe ähnelt er dem Weißstorch.

Wer mehr über diesen seltenen Vogel erfahren möchte, kann sich in der Erlebnisausstellung „Wildnis(t)räume“ über den Grenzgänger und sein Orientierungssystem informieren. Außerdem bietet die Ausstellung „Waldgeheimnisse“ im Nationalpark-Tor Heimbach weitere interessante Informationen.

SUDOKU

			9		
	9		8	7	4
3	1				
4					2 9
7			6 5		
		2			
			3	1	
5	8		4		
	6 7				8

Lösung siehe Seite 47

Wandertipp

Tour 12 Wackerberg-Tour

Startpunkt: Gemünd Marienplatz

Haltestelle: Gemünd Kirche

Wegeverlauf: Marienplatz – Nationalpark-Tor – Güntherweg – Olefbrücke – Zehnthof – Steinweg – Nierfeld – Wackerberg – Eifel-Blick Kreuzberg – Dreiborner Straße – Marienplatz

Schwierigkeit: leicht

Länge: 8,6 km
kinderwagentauglich

Genießen Sie den Ausblick vom Kreuzberg aus! Auf der Tour gelangen Sie zunächst zum Nationalpark-Tor und wandern dann entlang des Ortsrands von Gemünd zur Olefbrücke.



Posten Sie Ihre Bilder von der Tour auf Instagram oder Facebook: #naturlicheifel

Von hier folgen Sie dem Weg nach Nierfeld und erklimmen von dort aus den Wackerberg. Oben angekommen lädt die Wackerberghütte zur Rast ein (am Standort „Wackerberg Süd“). Auf gut ausgebauten Wegen wandern Sie anschließend stetig bergab zurück nach Gemünd. Ein kleiner Abstecher (50 m) zum Eifel-Blick Kreuzberg ist unbedingt zu empfehlen.

Sehenswert

Eifel-Blick Kreuzberg, KunstForumEifel, Nationalpark-Tor mit Ausstellung „Knorrige Eichen, bunte Spechte und spannende Waldgeschichte(n)“





© Kseniya Savva/Bigstockphoto.com



Rechenpyramide



© thingamajigs/stock.adobe.com

© stock.adobe.com

Traditionelle Kurkonzerte im Kurpark Gemünd



Die Tradition der Kurkonzerte im Musikpavillon Gemünd wird auch in diesem Jahr fortgeführt. Von Anfang Mai bis Ende September erklingt immer sonntags von 16.00 bis 17.30 Uhr im Kurpark Gemünd abwechslungsreiche Unterhaltungsmusik unter freiem Himmel.

2021 ist eine abwechslungsreiche Mischung aus Blasmusik, Chorgesang und Akkordeonspiel, Polka-Sound, Jazz-Klängen und moderner Musik geplant. Die Ensembles müssen weiterhin den Vorgaben der jeweiligen Verordnung angepasst werden, so dass sich insbesondere hieraus das letztliche Programm ergeben wird.

In der BürgerInfo werden sukzessive die Programmplanungen veröffentlicht. Der Besuch der Konzerte ist kostenlos.

Programm Mai bis Juni

02. Mai	Musikschule Schleiden
09. Mai	Das EU-Semble „a-cappella-trio“
16. Mai	Stolberger Akkordeon-Orchester HARMONIA
23. Mai	Juliacum Brassers
30. Mai	Eifeler Sieben – Polka Musik
06. Juni	Copper Town Dixieland Jazz-Band
13. Juni	Geppie & Stephan – Eigene Songs und Coverhits
20. Juni	Musikschule Schleiden
27. Juni	Eifelperlen

Aufgrund der Maßnahmen zur Eindämmung der Corona-Pandemie sind Programmänderungen und Absagen jederzeit möglich. Bitte informieren Sie sich daher tagesaktuell unter www.schleiden.de. Wie schon im Pandemiejahr 2020 finden stets die aktuellen Hygiene- und Verhaltensregeln der CoronaSchVO Anwendung und sind bei Teilnahme zu beachten.



Tourist-Information im Nationalpark-Tor Gemünd
Kurhausstraße 6 // 53937 Schleiden // ☎ 02444 2011
nationalparktor@nordeifel-tourismus.de
www.natuerlich-eifel.de

Kinderkulturreihe wird fortgesetzt

Nachdem das Kinderprogramm im Kurpark Gemünd auch im vergangenen Jahr wieder großen Anklang gefunden hat, hat sich die Stadt Schleiden für eine Fortführung der Kinderkulturreihe entschieden, die bisher von der Bürgerstiftung Schleiden ermöglicht wurde.

Auch 2021 erwartet insbesondere die kleinen Gäste ein abwechslungsreiches Programm, welches für Spaß, Spannung und strahlende Kinderaugen sorgen wird. Die Veranstaltungen finden von Anfang Juni bis Ende August jeweils sonntags um 14:00 Uhr statt.

Beim Auftakt am 6. Juni lädt Märchenfee Alisande die Kinder zu einer Märchenreise ein. Der Eintritt zu allen Veranstaltungen ist kostenfrei.

Aufgrund der Maßnahmen zur Eindämmung der Corona-Pandemie sind Programmänderungen und Absagen jederzeit möglich. Bitte informieren Sie sich daher tagesaktuell unter www.schleiden.de. Wie schon im Pandemiejahr 2020 finden stets die aktuellen Hygiene- und Verhaltensregeln der CoronaSchVO Anwendung und sind bei Teilnahme zu beachten.

Termine im Juni

Jeweils um 14:00 Uhr im Musikpavillon im Kurpark Gemünd – Eintritt frei

06. Juni	Märchenreise mit der Märchenfee Alisande
13. Juni	Hexenschule mit der Hexe Arabella
20. Juni	Theater der Dämmerung – Aschenputtel

Am 27. Juni findet ein Kinder-Konzert mit Uwe Reetz im Rahmen des Aktionstages „Zu Gast in der eigenen Heimat“ um 15:00 Uhr im Musikpavillon statt.



Tourist-Information im Nationalpark-Tor Gemünd
Kurhausstraße 6 // 53937 Schleiden // ☎ 02444 2011
nationalparktor@nordeifel-tourismus.de
www.natuerlich-eifel.de

Aktionstag „Zu Gast in der eigenen Heimat“



Sehenswürdigkeiten und Ausflugsziele in der Nachbarschaft

Nach langer Auszeit nimmt die Veranstaltungssaison in der Nordeifel langsam wieder Fahrt auf und lädt am 27. Juni mit einem vielfältigen Programm zu einem Ausflug ein. Unter dem Motto „Zu Gast in der eigenen Heimat“ stehen am Aktionstag von der Börde bis ins Höhegebiet wieder Natur- und Kulturerlebnisse - unter Einhaltung der geltenden Hygieneregeln - auf dem Programm. Alle Ausflügler haben an diesem Tag in 33 großen und kleinen Museen, Ausstellungen, Kulturdenkmälern, bei geführten Wanderungen, bei Sport und Spiel und vielem mehr einen um 50 Prozent ermäßigten oder freien Eintritt.

Ob Familien mit Kindern, Aktive oder Wissbegierige, ob drinnen oder draußen: Für jeden gibt es das passende Angebot. Und das alles ohne lange Anreise, denn die Ausflugsziele liegen direkt vor der Haustür. Das vollständige Programm der einzelnen Partner im gesamten Kreis Euskirchen können Interessierte unter www.nordeifel-tourismus.de abrufen.

Aufgrund der Maßnahmen zur Eindämmung von COVID-19 kann es zu Programmänderungen und Absagen kommen. Bitte informieren Sie sich tagesaktuell direkt bei den einzelnen Partnern des Aktionstages.

Als prominenter Pate unterstützt Stephan Brings, Mitglied der Kölschrock-Band Brings, die Aktion. Realisiert wurde „Zu Gast in der eigenen Heimat“ durch das gemeinsame Engagement der Nordeifel Tourismus GmbH, 33 Partnern und touristischen Einrichtungen in der Region sowie den Sponsoren Kreissparkasse Euskirchen und Regionalverkehr Köln GmbH.

Programm im Stadtgebiet Schleiden:

„Kunst, Kunst, Kunst“ im KunstForumEifel in Gemünd
Info KunstForumEifel // Telefon 02440 959214 // www.kunstforumeifel-gemuend.de

„Familientour mit Junior Rangern“ im Nationalpark Eifel in Gemünd

Info Nationalparkverwaltung Eifel, Telefon 02444 9510-0, www.nationalpark-eifel.de

„HANDMADE ... Kreatives für de Pänz“ im Nationalpark-Tor Gemünd

Info: Nationalpark-Tor Gemünd // Telefon 02444 2011 // www.nordeifel-tourismus.de

„Durchblick im Blätterwald“ im Forum Vogelsang IP

Info: Nationalpark-Zentrum Eifel im Forum Vogelsang IP // Telefon 02444 91574-0 // www.nationalparkzentrum-eifel.de

„Ein Tag im Kurpark Gemünd“ in Gemünd

Info Stadt Schleiden // Telefon 02444 89-442 // www.schleiden.de

„Geländeführung zur Geschichte und Bedeutung von Vogelsang“ in Vogelsang IP

Info Vogelsang IP gemeinnützige GmbH // Telefon 02444 91579-0 // www.vogelsang-ip.de



Tourist-Information im Nationalpark-Tor Gemünd
Kurhausstraße 6 // 53937 Schleiden // ☎ 02444 2011
nationalparktor@nordeifel-tourismus.de
www.natuerlich-eifel.de

Die nächste Ausgabe

der BürgerINFO aktuell erscheint am 22. Juni 2021. Redaktionsschluss: 31. Mai 2021

Veranstaltungen im Mai und Juni



Aufgrund der Maßnahmen zur Eindämmung der Corona-Pandemie sind Programmänderungen und Absagen jederzeit möglich. Bitte informieren Sie sich daher tagesaktuell unter www.schleiden.de.

Wie schon im Pandemiejahr 2020 finden stets die aktuellen Hygiene- und Verhaltensregeln der CoronaSchVO Anwendung. Diese sind bei der Teilnahme an Veranstaltungen zu beachten.

Regelmäßige Veranstaltungen

täglich

„Knorrige Eichen, bunte Spechte und spannende Waldgeschichte(n)“

Thematischer Schwerpunkt der Ausstellung sind die an das Nationalpark-Tor angrenzenden Eichenwälder mit ihren besonderen Pflanzen und Tieren. Für den Besuch ist eine Terminvereinbarung erforderlich (diese ist auch direkt vor Ort möglich). Entsprechend den geltenden Schutzverordnungen ist ein tagesaktueller bestätigter negativer Corona-Schnelltest vorzulegen.

montags bis donnerstags **9:00 - 13:00 Uhr & 13:30 - 17:00 Uhr**

freitags bis sonntags **9:00 - 13:00 Uhr & 13:30 - 18:00 Uhr**

Gemünd, Nationalpark-Tor, Kurhausstraße 6 | Kosten frei | Info 02444 2011, nationalparktor@nordeifel-tourismus.de

Geländeführungen auf der ehemaligen „NS-Ordensburg Vogelsang“

Zertifizierte Referentinnen und Referenten der Akademie Vogelsang IP erläutern Ihnen in ca. 90 Min. fundiert und auf ihre jeweils persönliche Art den historischen

Ort. Kurze Teilstrecken bis 10 Prozent Steigung/Gefälle. Begrenzte Teilnehmerzahl. Für den Besuch ist eine Terminvereinbarung erforderlich. Entsprechend den geltenden Schutzverordnungen ist ein tagesaktueller bestätigter negativer Corona-Schnelltest vorzulegen.

14:00 Uhr Vogelsang IP, Besucherinformation, an Samstagen, Sonn- und Feiertagen auch um 11:00 Uhr | 9,50 €, ermäßigt 7,50 €, Kinder unter 13 J. frei, Parken 5 € | Info 02444 915790, info@vogelsang-ip.de

Wildnis(t)räume

Die barrierefreie, mehrsprachige und kindgerechte Erlebnisausstellung „Wildnis(t)räume“ bringt den Besuchern die Besonderheiten des Nationalparks näher. Spannende Perspektivwechsel und Überraschungseffekte warten auf Sie. Für den Besuch ist eine Terminvereinbarung erforderlich. Entsprechend den geltenden Schutzverordnungen ist ein tagesaktueller bestätigter negativer Corona-Schnelltest vorzulegen.

10:00 - 17:00 Uhr Vogelsang IP, Besucherinformation | 8 €, ermäßigt 4 €, Parken 5 € | Info 02444 915790, info@vogelsang-ip.de

„Bestimmung: Herrenmensch. NS-Ordensburgen zwischen Faszination und Verbrechen“

Die Dauerausstellung mit einer Vielzahl

von Text-, Video-, Bilddokumenten und Objekten bietet neue Perspektiven auf die Geschichte der Menschen, die in Vogelsang in der NS-Zeit handelten und lebten und ermöglicht so einen Blick auf das Leben in der NS-Ordensburg und die »fatale Attraktion« des Nationalsozialismus. Kinder unter 14 Jahren nur in Begleitung eines Erwachsenen. Für den Besuch ist eine Terminvereinbarung erforderlich. Entsprechend den geltenden Schutzverordnungen ist ein tagesaktueller bestätigter negativer Corona-Schnelltest vorzulegen.

10:00 - 17:00 Uhr Vogelsang IP, Besucherinformation | 9,50 €, ermäßigt 5,50 €, Parken 5 € | Info 02444 915790, info@vogelsang-ip.de

Tipps für die Ausstellungen „Wildnis(t)räume“ und „Bestimmung: Herrenmensch“:

- Kombi-Ticket bei Besuch beider Ausstellungen: 12 €, ermäßigt 6 €
- Weiterhin gilt die Aktion „Zwei Besuche für einen“, d.h. jetzt erworbene Ausstellungstickets können für einen weiteren kostenlosen Besuch im Laufe des Jahres genutzt werden.

www.schleiden.de

mittwochs bis sonntags**„GERETTET – AUF ZEIT.****KINDERTRANSPORTE NACH BELGIEN 1938/1939“ Sonderausstellung des Lern- und Gedenkortes Jawne in Vogelsang IP**

Vom 1. April bis zum 30. Juni wird im Kulturkino Vogelsang IP die Wanderausstellung „Gerettet - auf Zeit. Kindertransporte nach Belgien 1938/1939“ gezeigt. Die vom Lern- und Gedenkort Jawne e.V. und Anne Prior konzipierte Ausstellung präsentiert ein nahezu unbekanntes Kapitel der deutsch-belgischen Geschichte. Erzählt werden Rettungsgeschichten und außergewöhnliche Lebenswege von etwa 1000 jüdischen Kindern, die in den Jahren 1938/1939 aus dem gesamten damaligen Deutschen Reich der Ausgrenzung und Verfolgung durch die Nationalsozialist*innen entkamen. In 17 Kindertransporten wurden sie nach Belgien in Sicherheit gebracht – eine nur vorläufige Sicherheit, wie sich spätestens nach der deutschen Besetzung Belgiens im Mai 1940 herausstellte. Möglich wurden die Transporte der Kinder durch das außergewöhnliche Engagement vieler Organisationen und Menschen in Belgien und im ehemaligen Deutschen Reich.

Für den Besuch ist eine Terminvereinbarung erforderlich. Entsprechend den geltenden Schutzverordnungen ist ein tagesaktueller bestätigter negativer Corona-Schnelltest vorzulegen.

12:00 – 17:00 Uhr Vogelsang IP, Kulturkino | Eintritt frei | Info 02444 915790, info@vogelsang-ip.de

donnerstags**Wochenmarkt in Schleiden**

Das Warenangebot beinhaltet Obst und Gemüse, Käse, Frischfisch (bis 13:00 Uhr), Geflügel, Eier und Feinkost.

8:00 – 18:00 Uhr Schleiden, Innenstadt

freitags**Wochenmarkt in Gemünd**

Das Warenangebot beinhaltet Teigwaren, Käse und Eier.

8:00 – 18:00 Uhr Gemünd, Marienplatz

Mai**So. 02.05.2021****Kurkonzert „Musikschule Schleiden“**

Das Konzert findet im Musikpavillon am Nationalpark-Tor Gemünd (im Kurpark) statt.

16:00 – 17:30 Uhr Gemünd, Musikpavillon im Kurpark | Eintritt frei | Info 02444 2011, www.schleiden.de

So. 09.05.2021**Kurkonzert „Das EU-Semble a-capella-trio“**

Das Konzert findet im Musikpavillon am Nationalpark-Tor Gemünd (im Kurpark) statt.

16:00 – 17:30 Uhr Gemünd, Musikpavillon im Kurpark | Eintritt frei | Info 02444 2011, www.schleiden.de

So. 16.05.2021**Kurkonzert „Stolberger Akkordeon-Orchester HARMONIA“**

Das Konzert findet im Musikpavillon am Nationalpark-Tor Gemünd (im Kurpark) statt.

16:00 – 17:30 Uhr Gemünd, Musikpavillon im Kurpark | Eintritt frei | Info 02444 2011, www.schleiden.de

So. 23.05.2021**Kurkonzert „Juliaceum Brassers“**

Das Konzert findet im Musikpavillon am Nationalpark-Tor Gemünd (im Kurpark) statt.

16:00 – 17:30 Uhr Gemünd, Musikpavillon im Kurpark | Eintritt frei | Info 02444 2011, www.schleiden.de

Sa. 29.05. + So. 30.05.2021**Ginsterblütenfest & Europäischer Tag der Parke - abgesagt****So. 30.05.2021****Kurkonzert „Eifeler Sieben“ – Polka Musik**

Das Konzert findet im Musikpavillon am Nationalpark-Tor Gemünd (im Kurpark) statt.

16:00 – 17:30 Uhr Gemünd, Musikpavillon im Kurpark | Eintritt frei | Info 02444 2011, www.schleiden.de

www.schleiden.de

Ihr Anliegen in guten Händen...

Wir vermitteln **seit fast 50 Jahren** erfolgreich Immobilien dank bester regionaler und überregionaler Kontakte nach Aachen, Bonn, Köln sowie Belgien und Holland

- Sicherer Maklerauftrag
- Marktgerechte Wertermittlung
- Optimale Verkaufsvorbereitung
- Effiziente Vermarktung
- Persönliche Nachbetreuung



Juni

Fr. 04.06.2021

Nicole Staudinger – wird verschoben

Ein Ersatztermin steht noch nicht fest, wird aber so schnell wie möglich kommuniziert. Die Eintrittskarten behalten ihre Gültigkeit.

So. 06.06.2021

Märchenreise mit der Märchenfee „Alisande“

Kinder, kommt mit ins Reich der Märchen und helft der Märchenfee, die vom bösen Zauberer Neidhard gestohlenen Traum-Murmeln wiederzuerlangen. Löst dabei viele knifflige Rätsel, zaubert mit der Märchenfee und trifft auf bekannte und neue Märchenfiguren. Als Belohnung darf sich jedes Kind eine Traum-Murmeln mit nach Hause nehmen.

14:00 – 14:30 Uhr Musikpavillon im Kurpark Gemünd | Eintritt frei | Info 02444 2011, www.schleiden.de

Kurkonzert „Copper Town Dixieland Jazz-Band“

Das Konzert findet im Musikpavillon am Nationalpark-Tor Gemünd (im Kurpark) statt.

16:00 – 17:30 Uhr Gemünd, Musikpavillon im Kurpark | Eintritt frei | Info 02444 2011, www.schleiden.de

So. 13.06.2021

Sleidanus-Bauernmarkt

10:00 – 18:00 Uhr Schleiden, Innenstadt | Info nonie.eifel@t-online.de

Siehe auch Artikel Seite 31

Hexenschule mit der Hexe Arabella

Eins-zwei-drei, Hexerei! Hexe Arabella nimmt euch mit in die Hexen- und Zauberschule! Wer erkennt mit verbundenen Augen Zaubersprüche oder löst die kniffligen Hexen-Matheaufgaben? Verbiegt euch beim lustigen Hexen-Yoga und übt eure Haltung auf dem Hexenbesen!

14:00 – 14:30 Uhr Musikpavillon im Kurpark Gemünd | Eintritt frei | Info 02444 2011, www.schleiden.de

Kurkonzert „Geppie & Stephan – Eigene Songs und Coverhits“

Das Konzert findet im Musikpavillon am Nationalpark-Tor Gemünd (im Kurpark) statt.

16:00 – 17:30 Uhr Gemünd, Musikpavillon im Kurpark | Eintritt frei | Info 02444 2011, www.schleiden.de

So. 20.06.2021

Theater der Dämmerung – Aschenputtel

...die guten ins Töpfchen, die schlechten ins Kröpfchen... Bäumchen rüttel dich und schüttel dich, wirf Gold und Silber über mich... rucke di guh, Blut ist im Schuh... Wer kennt sie nicht, diese geflügelten Worte aus dem Märchen Aschenputtel? Die großen beweglichen Scherenschnittfiguren und leuchtenden Bühnenbilder laden zum Staunen und Schmunzeln, zu Lachen und Ergriffenwerden ein. Ein Schattenspiel für Kinder ab 4 Jahren.

14:00 – 14:50 Uhr Musikpavillon im Kurpark Gemünd | Eintritt frei | Info 02444 2011, www.schleiden.de

Kurkonzert „Musikschule Schleiden“

Das Konzert findet im Musikpavillon am Nationalpark-Tor Gemünd (im Kurpark) statt.

16:00 – 17:30 Uhr Gemünd, Musikpavillon im Kurpark | Eintritt frei | Info 02444 2011, www.schleiden.de

So. 27.06.2021

Aktionstag „Zu Gast in der eigenen Heimat“

Sehenswürdigkeiten und Ausflugsziele im Stadtgebiet:

„Kunst, Kunst, Kunst“

11:00 Uhr | Dauer ca. 3 Stunden | Treffpunkt: Nationalpark-Tor Gemünd, Kurhausstr. 6, Gemünd | Teilnahme kostenfrei, Anmeldung erforderl. bis 25.06. | Info 02444 9510-0, www.nationalpark-eifel.de

„HANDMADE ... Kreatives für de Pänz“

12:00 – 15:30 Uhr | Nationalpark-Tor Gemünd, Kurhausstr. 6, Gemünd | Teilnahme kostenfrei, Anmeldung erforderl. bis 25.06. | Info 02444 2011, www.nordeifel-tourismus.de

„Durchblick im Blätterwald“

14:00 Uhr | Dauer ca. 3 Stunden | Treffpunkt: Besucherzentrum im Forum Vogelsang IP, Vogelsang 70, Schleiden | Aktionspreis: Ausstellung u. Führung: Erw. 6,- €, ermäßigt 4,- €, Kinder unter 7 J. frei | Info 02444 91574-0, www.nationalparkzentrum-eifel.de

„Ein Tag im Kurpark Gemünd“

12:00 Uhr Start DiscGolf-Turnier, 15:00

www.schleiden.de

Hellenthal-Wiesen
☎ 02482 21 75

Es gibt so viele Möglichkeiten ...wir beraten Sie gerne!

zaunbau **Koll**
Inh. Lange-Rupp

Toranlagen | Holz- & Metallzäune



www.zaunbau-koll.de



Josef Kirch

Eine Idee mehr Service

- Autovermietung
- Transporter-Vermietung
- Autowäsche
- Reifen-Technik
- ESSO-Shop

Kölner Str. 113 • 53940 Hellenthal
Tel. 02482 - 1533 • Fax: 7725
esso-kirch@t-online.de

Uhr Kinder-Konzert | Nationalpark-Tor Gemünd, Kurhausstr. 6, Gemünd | Teilnahme kostenfrei, Anmeldung zum DiscGolf-Turnier erforderl. bis 25.06. | Info 02444 89 442, www.schleiden.de

„Geländeführung zur Geschichte und Bedeutung von Vogelsang“

11:00 Uhr + 14:00 Uhr | Dauer 1,5 Std. | Treffpunkt: Besucherzentrum Vogelsang IP, Vogelsang 70, Schleiden | Aktionspreis

Erw. 4,75 €, erm. 3,75 € | Info 02444 91579-0, www.vogelsang-ip.de
Siehe auch Artikel Seite 47

Kurkonzert „Eifelperlen“

Das Konzert findet im Musikpavillon am Nationalpark-Tor Gemünd (im Kurpark) statt. **16:00 – 17:30 Uhr** Gemünd, Musikpavillon im Kurpark | Eintritt frei | Info 02444 2011, www.schleiden.de

Impressum

Die BürgerINFO aktuell wird herausgegeben von

SIMAG mediakontakt
Hubert Förster
(Verantwortlich für den Inhalt)
Zum Markt 6 // 53894 Mechernich
Tel. 02443 90386-12 // Fax -19
buergerinfo@simag-mediakontakt.de
www.simag-mediakontakt.de

Redaktionsinhalte der Stadt Schleiden:

Stadt Schleiden // Kerstin Wielspütz
Blankenheimer Str. 2 // 53937 Schleiden
Tel. 02445 89-106
redaktion@schleiden.de

Produktion und Anzeigenverwaltung:

SIMAG mediakontakt
Hubert Förster
Zum Markt 6 // 53894 Mechernich
Tel. 02443 90386-12 // Fax -19
buergerinfo@simag-mediakontakt.de
www.simag-mediakontakt.de

Mit Namen oder Abkürzungen gezeichnete Artikel geben nicht unbedingt die Meinung der Redaktion wieder. Nachdrucke verboten. Für unverlangt eingereichte Manuskripte, Fotos etc. übernehmen wir keine Haftung. Gestaltete und veröffentlichte Texte und Anzeigen dürfen nur mit ausdrücklicher Zustimmung reproduziert oder nachgedruckt werden.

1	6	7	5	9	2	4	8	3
5	3	8	6	1	4	9	7	2
9	2	4	8	7	3	5	1	6
6	8	3	2	4	9	1	5	7
7	9	2	1	6	5	3	4	8
4	1	5	7	3	8	6	2	9
3	7	1	4	2	6	8	9	5
2	5	9	3	8	1	7	6	4
8	4	6	9	5	7	2	3	1

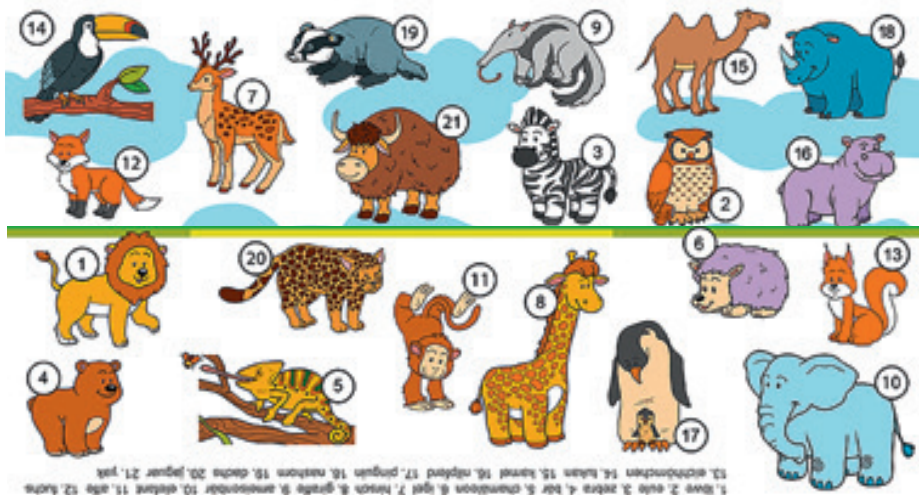
Lösungen Sudoku

HERZLICHEN GLÜCKWUNSCH

- Frau Maria Schmitz**, Vorburg 9, Schleiden zur Vollendung ihres 90. Lebensjahres am 23. Mai 2021
- Herrn Andre Mertens**, Niederfeld 11, Ettelscheid zur Vollendung seines 85. Lebensjahres am 1. Mai 2021
- Frau Christa Dürscheid**, Dürener Straße 12, Gemünd zur Vollendung ihres 85. Lebensjahres am 6. Mai 2021
- Herrn Heinz Kipshoven**, Nierfeld 39, Nierfeld zur Vollendung seines 85. Lebensjahres am 18. Mai 2021
- Herrn Karl Reidt**, Selbacher Straße 11, Wintzen zur Vollendung seines 85. Lebensjahres am 24. Mai 2021
- Frau Josefine Jöbges**, Katharinenstraße 4, Herhahn zur Vollendung ihres 85. Lebensjahres am 29. Mai 2021
- Herrn Alfred Breuer**, Birkenweg 7, Gemünd zur Vollendung seines 80. Lebensjahres am 29. Mai 2021
- Frau Christel Vogel**, Broich 24, Broich zur Vollendung ihres 80. Lebensjahres am 13. Juni 2021
- Frau Christel Söns**, Schönesseiffen 42, Schönesseiffen zur Vollendung ihres 80. Lebensjahres am 22. Juni 2021
- Frau Gisela Groß**, Steinheck 1, Scheuren zur Vollendung ihres 80. Lebensjahres am 27. Juni 2021
- Frau Renate Aust**, Am Mühlenberg 20, Schleiden zur Vollendung ihres 75. Lebensjahres am 1. Juni 2021
- Herrn Paul Tschirpe**, Am Hähnchen 13 a, Schleiden zur Vollendung seines 70. Lebensjahres am 8. Mai 2021



© julie - stockadobe.com



1. Löwe 2. Ente 3. Zebra 4. Bär 5. Chamäleon 6. Igel 7. Nashorn 8. giraffe 9. Ameisenbär 10. Elefant 11. Affe 12. Kuh 13. Aardvack 14. Uhu 15. Fuchs 16. Kameel 17. Pinguin 18. Nashorn 19. Dachs 20. Jaguar 21. Yak



Die richtige Adresse in Kall:
Vielfalt – Qualität – faire Preise

Ihr Partner seit Generationen



In Schleidener Geschäften
online shoppen?

Läuft! Bei suchblau.de

HeimatShopping
suchblau.de



© roman - stock.adobe.com



Nutzfahrzeugcenter Herten Eifel

Ob Transporter, LKW, Anhänger, Auflieger, Bus oder Unimog – ab sofort bringen wir im Nutzfahrzeugcenter Herten Eifel nicht nur Sterne sondern **jedes Nutzfahrzeug** auf Touren. Und das **markenunabhängig!**

Kommen Sie jetzt mit Ihrem Nutzfahrzeug zu uns nach Schleiden-Olef und nutzen Sie unseren Service.

Ihr Team vom Nutzfahrzeugcenter Herten Eifel

Autohaus
HERTEN



Rufen Sie uns direkt
im Nutzfahrzeuggbereich an!
Telefon +49 2445 | 85148-52

WhatsApp



Reparatur & Wartung

–Markenunabhängige
Reparatur und Wartung
aller Nutzfahrzeuge

Trailer Service

–Reparatur & Wartung
aller Anhänger und
Auflieger

Gesetzliche Prüfungen

–HU/AU
–Sicherheitsprüfung (SP)
–Fahrtenschreiber-
prüfung (FSP)
–Toll Collect
Prüfstützpunkt
–Unfallverhütungsvor-
schriften (UVV)

Unfallinstandsetzung

–Schadenaufnahme
& Kostenvoranschlag-
erstellung
–Gutachterservice
–Fachanwaltservice
–Versicherungsabwicklung
–Mietfahrzeugservice
–Zeitwertgerechte
Instandsetzung

Mercedes-Benz Autohaus Herten Schleiden-Olef | Schneifelstraße 36 | 53937 Schleiden | Telefon +49 2445 | 85148-0
mercedes-herten.com | info@mercedes-herten-eifel.com | instagram.com/mb.herten | facebook.com/mb.herten