

**Produktbereich**

**Produktgruppe**

**1.02 Sicherheit und Ordnung**

	1.02.01	Sicherheit und Ordnung
	1.02.11	Personenstandswesen
	1.02.13	Statistik
	1.02.14	Wahlen
	1.02.15	Gefahrenabwehr und -vorbeugung
	1.02.16	Katastrophenschutz
	1.02.17	Rettungsdienst

# Haushaltsplan 2019/2020

## 1.02 Sicherheit und Ordnung



verantwortlich:

Sascha Seuthe

Teilergebnisplan		Ergebnis 2017	Ansatz 2018	Ansatz 2019	Ansatz 2020	Planung 2021	Planung 2022	Planung 2023
2	+ Zuwendungen und allgemeine Umlagen	-48.465	-36.497	<b>-55.001</b>	<b>-51.530</b>	-44.342	-44.225	-44.153
4	+ Öffentlich-rechtliche Leistungsentgelte	-79.880	-72.250	<b>-75.850</b>	<b>-75.850</b>	-75.850	-75.850	-75.850
5	+ Privatrechtliche Leistungsentgelte	-6.341	-7.100	<b>-7.500</b>	<b>-7.500</b>	-700	-700	-700
6	+ Kostenerstattungen und Kostenumlagen	-14.781	-6.150	<b>-12.650</b>	<b>-13.700</b>	-15.300	-13.100	-6.400
7	+ Sonstige ordentliche Erträge	-14.470	-25.036	<b>-23.852</b>	<b>-24.220</b>	-24.816	-25.412	-25.983
<b>10</b>	<b>= Ordentliche Erträge</b>	<b>-163.936</b>	<b>-147.033</b>	<b>-174.853</b>	<b>-172.800</b>	<b>-161.008</b>	<b>-159.287</b>	<b>-153.086</b>
11	- Personalaufwendungen	393.568	363.675	<b>404.110</b>	<b>423.217</b>	425.994	430.693	435.349
12	- Versorgungsaufwendungen	50.463	57.760	<b>41.992</b>	<b>47.141</b>	47.613	48.084	48.565
13	- Aufwendungen für Sach- und Dienstleistungen	173.514	214.992	<b>256.090</b>	<b>247.815</b>	249.243	242.843	243.193
14	- Bilanzielle Abschreibungen	62.892	50.279	<b>61.888</b>	<b>60.993</b>	52.177	52.067	51.954
15	- Transferaufwendungen	576	250	<b>760</b>	<b>760</b>	760	760	760
16	- Sonstige ordentliche Aufwendungen	157.967	117.985	<b>124.078</b>	<b>128.321</b>	121.883	121.585	115.747
<b>17</b>	<b>= Ordentliche Aufwendungen</b>	<b>838.981</b>	<b>804.941</b>	<b>888.919</b>	<b>908.246</b>	<b>897.670</b>	<b>896.032</b>	<b>895.568</b>
<b>18</b>	<b>= Ordentliches Ergebnis (= Zeilen 10 und 17)</b>	<b>675.044</b>	<b>657.908</b>	<b>714.066</b>	<b>735.446</b>	<b>736.662</b>	<b>736.745</b>	<b>742.482</b>
<b>22</b>	<b>= Ergebnis der laufenden Verwaltungstätigkeit (= Zeilen 18 und 21)</b>	<b>675.044</b>	<b>657.908</b>	<b>714.066</b>	<b>735.446</b>	<b>736.662</b>	<b>736.745</b>	<b>742.482</b>
<b>26</b>	<b>= Ergebnis - vor Berücksichtigung der internen Leistungsbeziehungen (= Zeilen 22 und 25)</b>	<b>675.044</b>	<b>657.908</b>	<b>714.066</b>	<b>735.446</b>	<b>736.662</b>	<b>736.745</b>	<b>742.482</b>
28	- Aufwendungen aus internen Leistungsbeziehungen	141.238	152.918	<b>179.786</b>	<b>149.330</b>	154.419	165.340	171.065
<b>29</b>	<b>= Ergebnis (Zeilen 26, 27 und 28)</b>	<b>816.283</b>	<b>810.826</b>	<b>893.852</b>	<b>884.776</b>	<b>891.081</b>	<b>902.085</b>	<b>913.547</b>

# Haushaltsplan 2019/2020

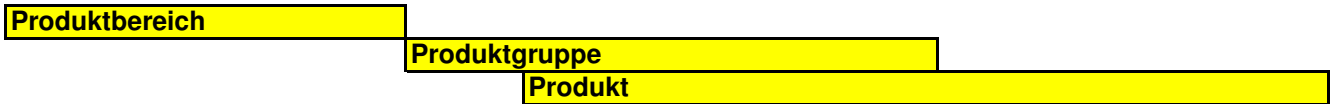
## 1.02 Sicherheit und Ordnung



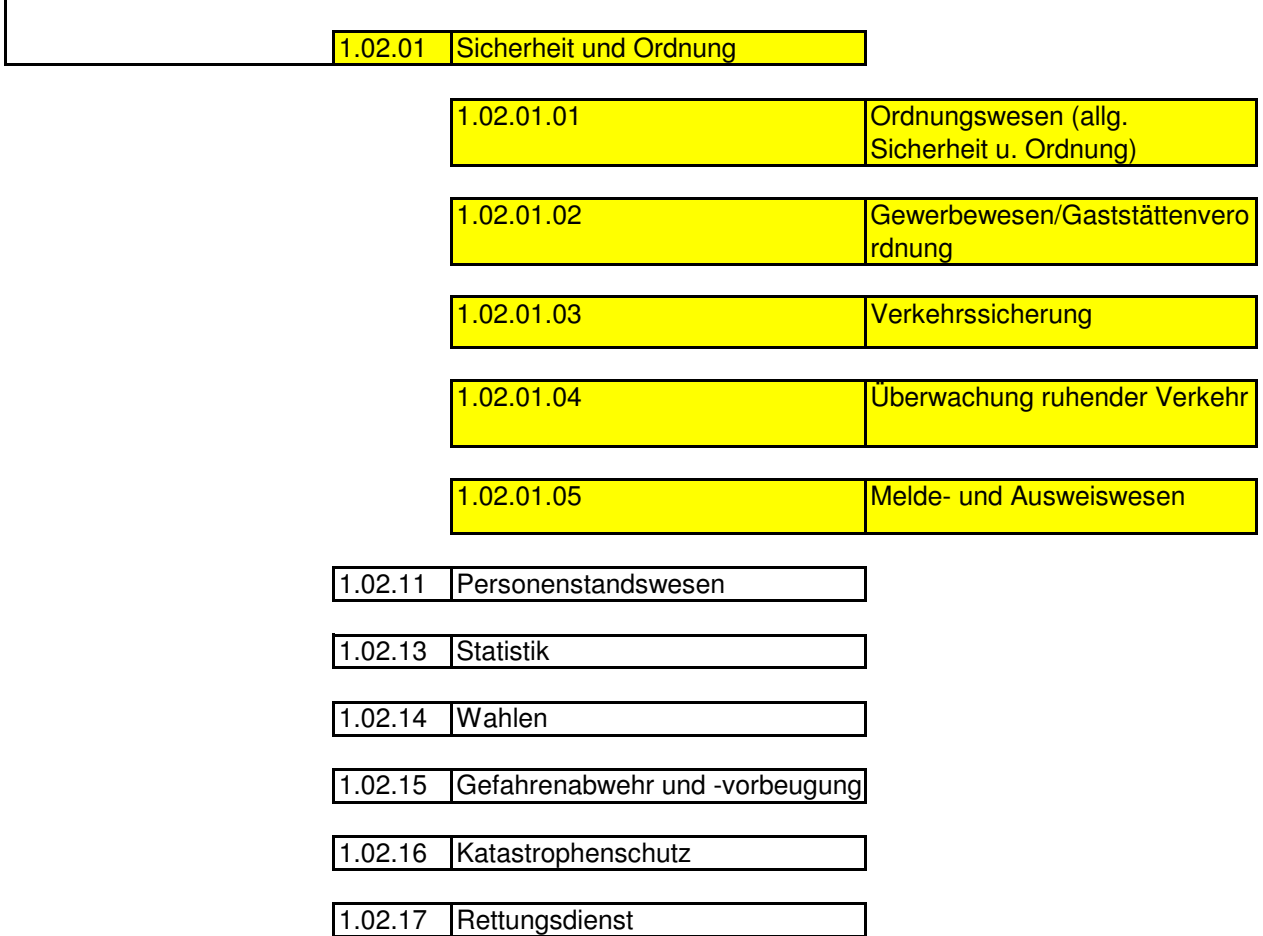
verantwortlich:

Sascha Seuthe

Teilfinanzplan		Ergebnis 2017	Ansatz 2018	Ansatz 2019	Ansatz 2020	VE	Planung 2021	Planung 2022	Planung 2023
4	+ Öffentlich-rechtliche Leistungsentgelte	-89.348	-72.250	<b>-75.850</b>	<b>-75.850</b>		-75.850	-75.850	-75.850
5	+ Privatrechtliche Leistungsentgelte	-9.222	-7.100	<b>-7.500</b>	<b>-7.500</b>		-700	-700	-700
6	+ Kosten-erstattungen, Kostenumlagen	-11.906	-6.150	<b>-12.650</b>	<b>-13.700</b>		-15.300	-13.100	-6.400
7	+ Sonstige Einzahlungen	-13.358	-14.750	<b>-13.250</b>	<b>-13.250</b>		-13.250	-13.250	-13.250
<b>9</b>	<b>= Einzahlungen aus laufender Verwaltungstätigkeit</b>	<b>-123.834</b>	<b>-100.250</b>	<b>-109.250</b>	<b>-110.300</b>		<b>-105.100</b>	<b>-102.900</b>	<b>-96.200</b>
10	- Personalauszahlungen	369.722	344.096	<b>389.553</b>	<b>408.195</b>		410.437	414.592	418.691
12	- Auszahlungen für Sach- und Dienstleistungen	142.746	181.650	<b>191.650</b>	<b>187.000</b>		190.300	183.900	184.250
14	- Transferauszahlungen	10.234	250	<b>250</b>	<b>250</b>		250	250	250
15	- sonstige Auszahlungen	120.473	95.415	<b>103.540</b>	<b>107.680</b>		101.140	100.740	94.800
<b>16</b>	<b>= Auszahlungen aus laufender Verwaltungstätigkeit</b>	<b>643.175</b>	<b>621.411</b>	<b>684.993</b>	<b>703.125</b>		<b>702.127</b>	<b>699.482</b>	<b>697.991</b>
<b>17</b>	<b>= Saldo aus laufender Verwaltungstätigkeit (= Zeilen 9 und 16)</b>	<b>519.341</b>	<b>521.161</b>	<b>575.743</b>	<b>592.825</b>		<b>597.027</b>	<b>596.582</b>	<b>601.791</b>
18	+ Einzahlungen aus Zuwendungen für Investitionsmaßnahmen	-66.688	-41.500	<b>-43.500</b>	<b>-43.500</b>		-43.500	-43.500	-43.500
19	+ Einzahlungen aus der Veräußerung von Sachanlagen	-2.950							
<b>23</b>	<b>= investive Einzahlungen</b>	<b>-69.638</b>	<b>-41.500</b>	<b>-43.500</b>	<b>-43.500</b>		<b>-43.500</b>	<b>-43.500</b>	<b>-43.500</b>
26	- Auszahlungen für Erwerb von beweglichem Anlagevermögen	169.539	64.600	<b>64.800</b>	<b>52.400</b>		8.200	8.200	158.200
<b>30</b>	<b>= investive Auszahlungen</b>	<b>169.539</b>	<b>64.600</b>	<b>64.800</b>	<b>52.400</b>		<b>8.200</b>	<b>8.200</b>	<b>158.200</b>
<b>31</b>	<b>= Saldo der Investitionstätigkeit (Ein-/. Auszahlung)</b>	<b>99.902</b>	<b>23.100</b>	<b>21.300</b>	<b>8.900</b>		<b>-35.300</b>	<b>-35.300</b>	<b>114.700</b>



**1.02 Sicherheit und Ordnung**



## **Beschreibung**

Die Produktgruppe -Allgemeine Sicherheit, Ordnungs-, Verkehrs- und Einwohnerwesen - umfasst die Produkte „Ordnungswesen“, „Gewerbewesen/ Gaststättenverordnung“, „Verkehrssicherung“, „Überwachung ruhender Verkehr“ sowie „Melde- und Ausweiswesen“:

### Ordnungswesen

- Gewährleistung der öffentlichen Sicherheit und Ordnung
- Maßnahmen zur Gefahrenprävention
- Gefahrenbeseitigung
- Unterbindung von Störungen und Belästigungen
- Mitwirkung beim Jugendschutz
- Aussprechen von Tätigkeitsverboten, Schul- und Kindergartenverboten
- Zwangseinweisung nach PsychKG
- Ausstellung von Leichenpässen
- Anordnung und Überwachung von Tierseuchenbekämpfungsmaßnahmen
- Veterinärwesen: Mitwirkung in Tierschutzangelegenheiten/Überwachung der Tierhaltung, insbesondere der Hundehaltung
- Unterbringung von Fundtieren
- Anordnung und Überwachung bei gefährlichen Tieren
- Mitwirkung beim Tierschutz

### Gewerbewesen/ Gaststättenverordnung

- Verwaltung und Pflege des Gewereregisters
- Zusammenarbeit mit anderen -übergeordneten- Behörden
- Erteilung von gewerberechtlichen Erlaubnissen, Reisegewerbekarten
- Erlaubnisverfahren für die Erteilung von vorläufigen und endgültigen Erlaubnissen, Stellvertreterlaubnissen, Gestattungen
- Überwachung der bestehenden Gewerbebetriebe auf eine ordnungsgemäße Führung, soweit die kommunale Zuständigkeit gegeben ist

### Verkehrssicherung

- Ergänzung bzw. Entfernung von Verkehrszeichen und -einrichtungen
- Durchführung von Verkehrsschauen mit den Fachbehörden
- Stellungnahmen zu Anträgen auf Straßensperrungen und Ausnahmegenehmigung
- Erteilung und Versagung von Sondernutzungserlaubnissen nach dem StrWG NRW

### Überwachung ruhender Verkehr

- Überwachung des ruhenden Verkehrs und Erhebung von Verwarngeldern
- Beachtung verkehrsrechtlicher Genehmigungen und straßenrechtlicher Erlaubnisse, z.B. Ausnahmegenehmigungen zum Halten/Parken, Sondernutzungen

Melde- und Ausweiswesen

- An-, Ab-, Ummeldungen, Berichtigungen zum Melderegister
- Auskünfte und Aufenthaltsbestimmungen zu/von Personen, Eingabe von Personenstandsänderungen.
- Lohnsteuerkarten
- melderechtliche Bescheinigungen
- Wehreffassung
- Beantragung und Bearbeitung von Ausweis- und Passangelegenheiten
- Führungszeugnisse sowie Gebührenbefreiung
- Untersuchungsberechtigungsscheine
- Amtliche Beglaubigungen

Bürgerservice und Information

- Ausgabe von abholfertigen Ausweisen und Pässen
- Herausgabe von hausinternen Formularen aller Art und von anderen Behörden
- Herausgabe und Verkauf von Broschüren
- Herausgabe des „Gelben Sacks“
- Wegweisung von Besuchern des Rathauses

Ausländerwesen

- Mitwirkung bei Aufenthaltsgenehmigungen von Ausländern:
- Antragsaufnahme und Weiterleitung von Anträgen auf Aufenthaltsgenehmigungen für Ausländer
- Entgegennahme von Passersatzanträgen, Ausstellung und Aushändigung des Passersatzes

Auftragsgrundlage

- Sonn- und Feiertagesgesetz
- Ordnungsbehördengesetz
- Ordnungswidrigkeitengesetz
- Immissionsschutzgesetz
- Verwaltungsverfahrensgesetz
- Jugendschutzgesetz
- Schiedsmannsordnung
- Bestattungsgesetz
- Runderlass zur Schöffenwahl
- Straßenverkehrsordnung
- Straßenverkehrsgesetz,
- ordnungsbehördliche Verordnungen
- BGB
- Landesfischereigesetz
- Bundes- und Landesjagdgesetz
- Landeshundegesetz
- Gewerbeordnung (GewO)
- Gewerbeanzeigenverwaltungsvorschrift (GewAnzVwV)
- Gaststättengesetz (GastG)
- verschiedene Verordnungen (GastVO, VStättVO)
- andere Gesetze (z.B. Sonn- u. Feiertagesgesetz, Immissionsschutzgesetz, LadenschlussG)
- StVO
- StrWG NRW
- Ordnungswidrigkeitengesetz

- Meldegesetz, Melderechtsrahmengesetz
- Personalausweis- und Passgesetz
- Datenschutzgesetz
- Gebührenordnung
- Ausländergesetz
- Einkommenssteuergesetz
- Wehrpflichtgesetz, Erfassungsrichtlinien
- Verwaltungsgebührenverordnung
- Registergesetz
- Straßenverkehrsgesetz
- Staatsangehörigkeitsgesetz, Gesetz zur Regelung von Fragen der Staatsangehörigkeit, Ausländergesetz
- Gesetz über Hilfen und Schutzmaßnahmen bei psychischen Krankheiten (PsychKG)
- Tierschutzgesetz

### Ziele

- Erreichung eines angemessenen Sicherheitsstandards im Gemeindegebiet
- Gefahrenabschätzung/ -ermittlung zur Beurteilung des notwendigen Verwaltungshandelns
- Aufklärung über Vorschriften durch Beratung, Informationen und Veröffentlichungen
- Beachtung der berechtigten Interessen der Gewerbetreibenden, Arbeitnehmern und Bürgern
- Gewährleistung und ständige Verbesserung der Verkehrssicherheit
- kontrollierte Nutzung der öffentlichen Verkehrsflächen
- wirksame Überwachung und Ahndung von Verkehrsverstößen
- zügige und rechtssichere Abwicklung von Verwarnungs- und Bußgeldverfahren
- Freundlichkeit des Bürgerservices
- ordnungsgemäße Führung und Aktualisierung des Melderegisters
- zügige und rechtssichere Ausstellung von Ausweisen, Pässen, Bescheinigungen und Führungszeugnissen
- kurze Durchlaufzeiten
- schnelle Unterbringung psychisch Kranker zum Schutz der Personen selbst und seiner Umwelt
- schnelle und rechtssichere Maßnahmen bei Schädlingsbefall und Tierseuchen

### Zielgruppen

- Allgemeinheit
- Bürger und Einwohner
- Gewerbetreibende/ Gaststättenbetriebe
- Übergeordnete Behörden
- Verkehrsteilnehmer
- Einbürgerungsbewerber
- Ausländische Bürger
- Psychisch kranke Menschen
- Tierhalter
- Tiere

# Haushaltsplan 2019/2020

## 1.02 Sicherheit und Ordnung

verantwortlich:

1.02.01 Allgemeine Sicherheit und Ordnung



Sascha Seuthe

Teilergebnisplan		Ergebnis 2017	Ansatz 2018	Ansatz 2019	Ansatz 2020	Planung 2021	Planung 2022	Planung 2023
2	+ Zuwendungen und allgemeine Umlagen	-1.296	-500	-800	-1.500	-799	-800	-758
4	+ Öffentlich-rechtliche Leistungsentgelte	-65.467	-55.250	-59.850	-59.850	-59.850	-59.850	-59.850
5	+ Privatrechtliche Leistungsentgelte	-743	-700	-500	-500	-500	-500	-500
6	+ Kostenerstattungen und Kostenumlagen	-98	-5.000	-5.000	-5.000	-5.000	-5.000	-5.000
7	+ Sonstige ordentliche Erträge	-13.103	-21.279	-19.814	-20.219	-20.636	-21.055	-21.458
<b>10</b>	<b>= Ordentliche Erträge</b>	<b>-80.706</b>	<b>-82.729</b>	<b>-85.964</b>	<b>-87.069</b>	<b>-86.785</b>	<b>-87.205</b>	<b>-87.566</b>
11	- Personalaufwendungen	274.949	248.693	260.631	270.510	271.745	274.787	277.860
12	- Versorgungsaufwendungen	37.293	41.424	35.779	40.018	40.418	40.818	41.227
13	- Aufwendungen für Sach- und Dienstleistungen	92.719	99.995	129.491	123.391	122.357	122.357	122.357
14	- Bilanzielle Abschreibungen	129		100	100	99	100	57
15	- Transferaufwendungen	128		510	510	510	510	510
16	- Sonstige ordentliche Aufwendungen	23.917	24.356	22.162	21.734	22.306	21.878	22.450
<b>17</b>	<b>= Ordentliche Aufwendungen</b>	<b>429.134</b>	<b>414.468</b>	<b>448.672</b>	<b>456.263</b>	<b>457.435</b>	<b>460.451</b>	<b>464.462</b>
<b>18</b>	<b>= Ordentliches Ergebnis (= Zeilen 10 und 17)</b>	<b>348.427</b>	<b>331.739</b>	<b>362.708</b>	<b>369.194</b>	<b>370.650</b>	<b>373.246</b>	<b>376.896</b>
<b>22</b>	<b>= Ergebnis der laufenden Verwaltungstätigkeit (= Zeilen 18 und 21)</b>	<b>348.427</b>	<b>331.739</b>	<b>362.708</b>	<b>369.194</b>	<b>370.650</b>	<b>373.246</b>	<b>376.896</b>
<b>26</b>	<b>= Ergebnis - vor Berücksichtigung der internen Leistungsbeziehungen (= Zeilen 22 und 25)</b>	<b>348.427</b>	<b>331.739</b>	<b>362.708</b>	<b>369.194</b>	<b>370.650</b>	<b>373.246</b>	<b>376.896</b>
28	- Aufwendungen aus internen Leistungsbeziehungen	62.429	63.724	64.956	64.616	63.173	73.334	70.775
<b>29</b>	<b>= Ergebnis (Zeilen 26, 27 und 28)</b>	<b>410.856</b>	<b>395.462</b>	<b>427.664</b>	<b>433.810</b>	<b>433.823</b>	<b>446.579</b>	<b>447.670</b>

Bei den **öffentlich-rechtlichen Leistungsentgelten** handelt es sich um die folgenden Verwaltungsgebühreneinnahmen:

Allgemeine Gebühreneinnahmen des Ordnungsamtes	4.000 €
Schiedsmanngebühren	50 €
Verwaltungsgebühren Gewerbesen/ Gaststättenverordnung	5.000 €
Verwaltungsgebühren im Melde- und Ausweiswesen	50.800 €
	<b>59.850 €</b>

Für die Folgejahre sind keine Erhöhungen einkalkuliert.



Die **privatrechtlichen Leistungsentgelte** umfassen die Festsetzungsgebühren für Veranstaltungen in Höhe von 500,00 € jährlich.

Bei den **Erträgen aus Kostenerstattungen und -umlagen** sind die Erstattungen im Bereich des Ordnungswesens veranschlagt. Hauptsächlich handelt es sich um die Erstattung von Bestattungskosten, für die die Gemeinde gemäß Bestattungsgesetz NRW in Vorlage treten muss.

Bei den **Sonstigen ordentlichen Erträgen** sind folgende Positionen veranschlagt:

Buß-, Zwangs- und Verwarnungsgelder Ordnungswesen	1.750 €
Bußgelder "Überwachung ruhender Verkehr"	5.000 €
Verwarnungsgelder "Überwachung ruhender Verkehr"	6.000 €
Sonstige Erträge	200 €
	<b>12.950 €</b>

Im Bereich der Buß-, Zwangs- und Verwarnungsgelder ist keine Ansatzserhöhung in den Folgejahren kalkuliert.

Die **Aufwendungen für Sach- und Dienstleistungen** beinhalten u.a. Aufwendungen für:

	<b>2019</b>	<b>2020 ff.</b>
Kosten für Personalausweise und Reisepässe	41.300 €	41.300 €
Sonstige Ordnungsaufgaben (z.B. Übernahme von Bestattungskosten)	13.000 €	13.000 €
GWG's (z.B. Austausch Dezibelmessgerät, Handy)	700 €	1.400 €
Einfangen, Transport und Unterbringung herrenloser Tiere	11.000 €	11.000 €
Straßenschilder und Verkehrszeichen *)	21.000 €	15.000 €
Pauschale zur Beschaffung von kleineren Geräten	1.000 €	500 €
Kosten für Selbstverteidigungskurs	1.500 €	1.500 €
<b>Gesamtaufwendungen vor interner Verrechnung</b>	<b>89.500 €</b>	<b>83.700 €</b>

- \*) Die alle fünf Jahre stattfindende Verkehrsschau (Überprüfung aller Verkehrs-, Hinweis- und Straßennamensschilder mit dem Straßenverkehrsamt des Rhein-Sieg-Kreises) findet im Jahr 2019 statt. Es wird von erhöhten Kosten für Ersatzbeschaffungen von Schildern ausgegangen.

Bei den **Sonstigen ordentlichen Aufwendungen** werden folgende Positionen nachgewiesen.

Aus- und Fortbildungskosten Schiedspersonen	250 €
Schutzbekleidung für Ordnungsamtsmitarbeiter	1.500 €
Anpassung/Fertigung von Satzungen	2.500 €
Telefongebühren (Überwachung ruhender Verkehr)	700 €
Dienstzimmerentschädigung der Schiedsfrau	560 €
Büromaterial für die Schiedspersonen	250 €
Kauf von Pässen und Kinderausweisen	1.800 €
Mitgliedsbeitrag zum Bund Deutscher Schiedsmänner	100 €
	<b>7.660 €</b>

# Haushaltsplan 2019/2020

## 1.02 Sicherheit und Ordnung

verantwortlich:

1.02.01 Allgemeine Sicherheit und Ordnung



Sascha Seuthe

Teilfinanzplan		Ergebnis 2017	Ansatz 2018	Ansatz 2019	Ansatz 2020	VE	Planung 2021	Planung 2022	Planung 2023
4	+ Öffentlich-rechtliche Leistungsentgelte	-66.204	-55.250	<b>-59.850</b>	<b>-59.850</b>		-59.850	-59.850	-59.850
5	+ Privatrechtliche Leistungsentgelte	-743	-700	<b>-500</b>	<b>-500</b>		-500	-500	-500
6	+ Kosten-erstattungen, Kostenumlagen	-163	-5.000	<b>-5.000</b>	<b>-5.000</b>		-5.000	-5.000	-5.000
7	+ Sonstige Einzahlungen	-13.092	-14.450	<b>-12.950</b>	<b>-12.950</b>		-12.950	-12.950	-12.950
<b>9</b>	<b>= Einzahlungen aus laufender Verwaltungstätigkeit</b>	<b>-80.202</b>	<b>-75.400</b>	<b>-78.300</b>	<b>-78.300</b>		<b>-78.300</b>	<b>-78.300</b>	<b>-78.300</b>
10	- Personalauszahlungen	259.489	235.895	<b>249.721</b>	<b>259.211</b>		260.007	262.606	265.225
12	- Auszahlungen für Sach- und Dienstleistungen	70.868	77.050	<b>88.800</b>	<b>82.300</b>		82.300	82.300	82.300
14	- Transferauszahlungen	10.234							
15	- sonstige Auszahlungen	6.534	7.660	<b>7.660</b>	<b>7.160</b>		7.660	7.160	7.660
<b>16</b>	<b>= Auszahlungen aus laufender Verwaltungstätigkeit</b>	<b>347.125</b>	<b>320.605</b>	<b>346.181</b>	<b>348.671</b>		<b>349.967</b>	<b>352.066</b>	<b>355.185</b>
<b>17</b>	<b>= Saldo aus laufender Verwaltungstätigkeit (= Zeilen 9 und 16)</b>	<b>266.923</b>	<b>245.205</b>	<b>267.881</b>	<b>270.371</b>		<b>271.667</b>	<b>273.766</b>	<b>276.885</b>
26	- Auszahlungen für Erwerb von beweglichem Anlagevermögen	1.765	1.100	<b>4.700</b>	<b>1.400</b>		700	700	700
<b>30</b>	<b>= investive Auszahlungen</b>	<b>1.765</b>	<b>1.100</b>	<b>4.700</b>	<b>1.400</b>		<b>700</b>	<b>700</b>	<b>700</b>
<b>31</b>	<b>= Saldo der Investitionstätigkeit (Ein-/. Auszahlung)</b>	<b>1.765</b>	<b>1.100</b>	<b>4.700</b>	<b>1.400</b>		<b>700</b>	<b>700</b>	<b>700</b>

<b>Investitionsmaßnahmen unterhalb der festgesetzten Wertgrenze</b>	<b>Ergebnis 2017</b>	<b>Ansatz 2018</b>	<b>Ansatz 2019</b>	<b>Ansatz 2020</b>	<b>VE</b>	<b>Planung 2021</b>	<b>Planung 2022</b>	<b>Planung 2023</b>
2 - Summe der investiven Auszahlungen	599	600	4.000					
<b>Saldo:</b> 3 = (Einzahlungen ./. Auszahlungen)	599	600	4.000					

Im Jahr 2019 ist die Anschaffung eines LED-Geschwindigkeitsanzeigesystem DSD eingestellt.

Produktbereich

Produktgruppe

Produkt

1.02 Sicherheit und Ordnung

1.02.01 Sicherheit und Ordnung

1.02.11 Personenstandswesen

1.02.11.01 Personenstandswesen

1.02.13 Statistik

1.02.14 Wahlen

1.02.15 Gefahrenabwehr und -vorbeugung

1.02.16 Katastrophenschutz

1.02.17 Rettungsdienst

## **Beschreibung**

Die Produktgruppe -Personenstandswesen- umfasst das Produkt „Personenstandswesen“:

- Beurkundung von Geburten, Sterbefällen und Eheschließungen
- Fortführung von Geburts- und Sterbeeinträgen
- Anlegung und Fortführung von Familienbüchern
- Feststellung der Ehefähigkeit und Ausstellung von Ehefähigkeitszeugnissen nach deutschem und internationalem Recht
- Entgegennahme und Beurkundung von namensrechtlichen Erklärungen
- Sonstige Beurkundungen und öffentliche Beglaubigungen
- Entgegennahme von Vaterschaftsanerkennnissen
- Führung der Testamentskartei
- Ausstellung von Personenstandsurkunden

## **Auftragsgrundlage**

- Personenstandsgesetz, -verordnung
- BGB
- Dienstanweisung für Standesbeamte

## **Ziele**

- Rechtssichere Erfüllung des gesetzmäßigen Auftrages im Personenstandswesen
- Bürgerfreundlichkeit

## **Zielgruppen**

- Bürger
- Anzeigende von Personenstandsfällen

**Haushaltsplan  
2019/2020**

**1.02 Sicherheit und Ordnung**

verantwortlich:

**1.02.11 Personenstandswesen**



**Sascha Seuthe**

Teilergebnisplan		Ergebnis 2017	Ansatz 2018	Ansatz 2019	Ansatz 2020	Planung 2021	Planung 2022	Planung 2023
4	+ Öffentlich-rechtliche Leistungsentgelte	-6.688	-7.000	<b>-6.000</b>	<b>-6.000</b>	-6.000	-6.000	-6.000
6	+ Kostenerstattungen und Kostenumlagen	-22						
7	+ Sonstige ordentliche Erträge		-439	<b>-455</b>	<b>-479</b>	-504	-527	-549
<b>10</b>	<b>= Ordentliche Erträge</b>	<b>-6.710</b>	<b>-7.439</b>	<b>-6.455</b>	<b>-6.479</b>	<b>-6.504</b>	<b>-6.527</b>	<b>-6.549</b>
11	- Personalaufwendungen	67.955	67.569	<b>92.576</b>	<b>99.659</b>	100.675	101.704	102.741
12	- Versorgungsaufwendungen	8.851	12.116	<b>1.968</b>	<b>2.345</b>	2.369	2.392	2.416
13	- Aufwendungen für Sach- und Dienstleistungen	4.823	5.126	<b>11.629</b>	<b>11.542</b>	11.445	11.445	11.445
16	- Sonstige ordentliche Aufwendungen	4.221	4.673	<b>5.107</b>	<b>5.128</b>	5.149	5.170	5.191
<b>17</b>	<b>= Ordentliche Aufwendungen</b>	<b>85.850</b>	<b>89.484</b>	<b>111.280</b>	<b>118.674</b>	<b>119.637</b>	<b>120.711</b>	<b>121.792</b>
<b>18</b>	<b>= Ordentliches Ergebnis (= Zeilen 10 und 17)</b>	<b>79.140</b>	<b>82.045</b>	<b>104.825</b>	<b>112.195</b>	<b>113.133</b>	<b>114.184</b>	<b>115.243</b>
<b>22</b>	<b>= Ergebnis der laufenden Verwaltungstätigkeit (= Zeilen 18 und 21)</b>	<b>79.140</b>	<b>82.045</b>	<b>104.825</b>	<b>112.195</b>	<b>113.133</b>	<b>114.184</b>	<b>115.243</b>
<b>26</b>	<b>= Ergebnis - vor Berücksichtigung der internen Leistungsbeziehungen (= Zeilen 22 und 25)</b>	<b>79.140</b>	<b>82.045</b>	<b>104.825</b>	<b>112.195</b>	<b>113.133</b>	<b>114.184</b>	<b>115.243</b>
28	- Aufwendungen aus internen Leistungsbeziehungen	13.096	13.630	<b>16.531</b>	<b>16.556</b>	15.785	20.190	18.900
<b>29</b>	<b>= Ergebnis (Zeilen 26, 27 und 28)</b>	<b>92.236</b>	<b>95.675</b>	<b>121.356</b>	<b>128.751</b>	<b>128.919</b>	<b>134.374</b>	<b>134.143</b>

Bei den **Öffentlich-rechtlichen Leistungsentgelten** handelt es sich um Standesamtsgebühren. Es werden jährlich jeweils 6.000 € angesetzt.

Die **Sonstigen ordentlichen Aufwendungen** umfassen u.a.

- den Ankauf von Familienstammbüchern in Höhe von jährlich 800 €
- den Beitrag zum Fachverband der Standesbeamten in Höhe von jährlich 90 €.

Im Planungszeitraum werden gleichbleibende Ansätze kalkuliert.

**Haushaltsplan  
2019/2020**

**1.02 Sicherheit und Ordnung**

verantwortlich:

**1.02.11 Personenstandswesen**



**Sascha Seuthe**

Teilfinanzplan		Ergebnis 2017	Ansatz 2018	Ansatz 2019	Ansatz 2020	VE	Planung 2021	Planung 2022	Planung 2023
4	+ Öffentlich-rechtliche Leistungsentgelte	-6.688	-7.000	-6.000	-6.000		-6.000	-6.000	-6.000
9	= <b>Einzahlungen aus laufender Verwaltungstätigkeit</b>	<b>-6.688</b>	<b>-7.000</b>	<b>-6.000</b>	<b>-6.000</b>		<b>-6.000</b>	<b>-6.000</b>	<b>-6.000</b>
10	- Personalauszahlungen	61.021	62.043	90.194	97.251		98.223	99.208	100.200
15	- sonstige Auszahlungen	682	860	890	890		890	890	890
16	= <b>Auszahlungen aus laufender Verwaltungstätigkeit</b>	<b>61.703</b>	<b>62.903</b>	<b>91.084</b>	<b>98.141</b>		<b>99.113</b>	<b>100.098</b>	<b>101.090</b>
17	= <b>Saldo aus laufender Verwaltungstätigkeit</b> (= Zeilen 9 und 16)	<b>55.015</b>	<b>55.903</b>	<b>85.084</b>	<b>92.141</b>		<b>93.113</b>	<b>94.098</b>	<b>95.090</b>



Produktbereich

Produktgruppe

Produkt

1.02 Sicherheit und Ordnung

1.02.01 Sicherheit und Ordnung

1.02.11 Personenstandswesen

1.02.13 Statistik

1.02.13.01 Statistik

1.02.14 Wahlen

1.02.15 Gefahrenabwehr und -vorbeugung

1.02.16 Katastrophenschutz

1.02.17 Rettungsdienst

## **Beschreibung**

Die Produktgruppe -Statistik- umfasst das Produkt „Statistik“:

- Bodennutzungserhebung
- Viehzählung
- zählbezirksbezogene repräsentative Erhebungen
- Volkszählung

## **Auftragsgrundlage**

- Bundesstatistikgesetz
- Verwaltungsseitiger Bedarf, Auftrag durch Verwaltungsführung, Anforderung von Dritten

## **Ziele**

- Anforderungsgerechte Erstellung von Statistiken

## **Zielgruppen**

- andere öffentliche Stellen
- Verwaltungsführung
- Bürger

**Haushaltsplan  
2019/2020**

**1.02 Sicherheit und Ordnung**

verantwortlich:

**1.02.13 Statistik**



**Sascha Seuthe**

Teilergebnisplan		Ergebnis 2017	Ansatz 2018	Ansatz 2019	Ansatz 2020	Planung 2021	Planung 2022	Planung 2023
6	+ Kostenerstattungen und Kostenumlagen	0						
7	+ Sonstige ordentliche Erträge		-198	-193	-205	-218	-232	-246
<b>10</b>	<b>= Ordentliche Erträge</b>	<b>0</b>	<b>-198</b>	<b>-193</b>	<b>-205</b>	<b>-218</b>	<b>-232</b>	<b>-246</b>
11	- Personalaufwendungen	750	742	775	790	802	816	829
12	- Versorgungs- aufwendungen	630	603	628	687	694	701	708
13	- Aufwendungen für Sach- und Dienstleistungen	43	46	84	83	82	82	82
16	- Sonstige ordentliche Aufwendungen	31	134	130	130	131	131	131
<b>17</b>	<b>= Ordentliche Aufwendungen</b>	<b>1.455</b>	<b>1.526</b>	<b>1.617</b>	<b>1.690</b>	<b>1.709</b>	<b>1.729</b>	<b>1.750</b>
<b>18</b>	<b>= Ordentliches Ergebnis (= Zeilen 10 und 17)</b>	<b>1.455</b>	<b>1.328</b>	<b>1.424</b>	<b>1.485</b>	<b>1.491</b>	<b>1.497</b>	<b>1.504</b>
<b>22</b>	<b>= Ergebnis der laufenden Verwaltungstätigkeit (= Zeilen 18 und 21)</b>	<b>1.455</b>	<b>1.328</b>	<b>1.424</b>	<b>1.485</b>	<b>1.491</b>	<b>1.497</b>	<b>1.504</b>
<b>26</b>	<b>= Ergebnis - vor Berück- sichtigung der internen Leistungsbeziehungen (= Zeilen 22 und 25)</b>	<b>1.455</b>	<b>1.328</b>	<b>1.424</b>	<b>1.485</b>	<b>1.491</b>	<b>1.497</b>	<b>1.504</b>
28	- Aufwendungen aus internen Leistungsbeziehungen	99	101	105	104	101	121	116
<b>29</b>	<b>= Ergebnis (Zeilen 26, 27 und 28)</b>	<b>1.553</b>	<b>1.429</b>	<b>1.529</b>	<b>1.590</b>	<b>1.592</b>	<b>1.619</b>	<b>1.620</b>

**Haushaltsplan  
2019/2020**

**1.02 Sicherheit und Ordnung**

verantwortlich:

**1.02.13 Statistik**



**Sascha Seuthe**

Teilfinanzplan		Ergebnis 2017	Ansatz 2018	Ansatz 2019	Ansatz 2020	VE	Planung 2021	Planung 2022	Planung 2023
10	- Personal- auszahlungen	589	605	636	646		652	659	666
15	- sonstige Auszahlungen		100	100	100		100	100	100
16	<b>= Auszahlungen aus laufender Verwaltungs- tätigkeit</b>	<b>589</b>	<b>705</b>	<b>736</b>	<b>746</b>		<b>752</b>	<b>759</b>	<b>766</b>
17	<b>= Saldo aus laufender Verwaltungs- tätigkeit (= Zeilen 9 und 16)</b>	<b>589</b>	<b>705</b>	<b>736</b>	<b>746</b>		<b>752</b>	<b>759</b>	<b>766</b>

Produktbereich

Produktgruppe

Produkt

1.02 Sicherheit und Ordnung

1.02.01 Sicherheit und Ordnung

1.02.11 Personenstandswesen

1.02.13 Statistik

1.02.14 Wahlen

1.02.14.01 Durchführung von Wahlen

1.02.15 Gefahrenabwehr und -vorbeugung

1.02.16 Katastrophenschutz

1.02.17 Rettungsdienst

## **Beschreibung**

Die Produktgruppe -Wahlen- umfasst das Produkt „Durchführung von Wahlen“

### Durchführung von Wahlen

- Prüfung des Wahlrechts
- Vorbereitung der Wahlen (Führen des Wählerverzeichnisses, Einberufung der Wahlvorstände, Ausstellung der Briefwahlunterlagen)
- Durchführung der Bundestags-, Europa-, Landtags- und Kommunalwahlen (Organisation des Wahltages, Briefwahl, Auszählung durch den Wahlvorstand, statistische Erhebung und Weiterleitung der Ergebnisse)
- Bürgerbegehren und Bürgerentscheid
- Volksinitiative, Volksbegehren und Volksentscheid

## **Auftragsgrundlage**

- Grundgesetz, Europawahlgesetz, Europawahlordnung, Bundeswahlgesetz, Bundeswahlordnung, Landeswahlgesetz, Landeswahlordnung, Gemeindeordnung, Kommunalwahlgesetz, Kommunalwahlordnung

## **Ziele**

- ordnungsgemäße und effektive Vorbereitung und Durchführung der Wahlen
- korrekte und schnelle Festlegung der amtlichen Endergebnisse

## **Zielgruppen**

- Verwaltungsführung, andere öffentliche Stellen
- Bürger, Fraktionen und Parteien

**Haushaltsplan  
2019/2020**

**1.02 Sicherheit und Ordnung**

verantwortlich:

**1.02.14 Wahlen**



**Heribert Schwamborn**

Teilergebnisplan		Ergebnis 2017	Ansatz 2018	Ansatz 2019	Ansatz 2020	Planung 2021	Planung 2022	Planung 2023
6	+ Kostenerstattungen und Kostenumlagen	-14.173		-6.500	-7.550	-9.200	-7.000	-300
<b>10</b>	<b>= Ordentliche Erträge</b>	<b>-14.173</b>		<b>-6.500</b>	<b>-7.550</b>	<b>-9.200</b>	<b>-7.000</b>	<b>-300</b>
11	- Personalaufwendungen	4.947	5.290	5.426	5.538	5.594	5.649	5.706
13	- Aufwendungen für Sach- und Dienstleistungen	348	369	669	664	659	659	659
16	- Sonstige ordentliche Aufwendungen	11.190	275	6.783	13.524	6.785	6.786	248
<b>17</b>	<b>= Ordentliche Aufwendungen</b>	<b>16.485</b>	<b>5.934</b>	<b>12.878</b>	<b>19.726</b>	<b>13.038</b>	<b>13.094</b>	<b>6.612</b>
<b>18</b>	<b>= Ordentliches Ergebnis (= Zeilen 10 und 17)</b>	<b>2.312</b>	<b>5.934</b>	<b>6.378</b>	<b>12.176</b>	<b>3.838</b>	<b>6.094</b>	<b>6.312</b>
<b>22</b>	<b>= Ergebnis der laufenden Verwaltungstätigkeit (= Zeilen 18 und 21)</b>	<b>2.312</b>	<b>5.934</b>	<b>6.378</b>	<b>12.176</b>	<b>3.838</b>	<b>6.094</b>	<b>6.312</b>
<b>26</b>	<b>= Ergebnis - vor Berück- sichtigung der internen Leistungsbeziehungen (= Zeilen 22 und 25)</b>	<b>2.312</b>	<b>5.934</b>	<b>6.378</b>	<b>12.176</b>	<b>3.838</b>	<b>6.094</b>	<b>6.312</b>
28	- Aufwendungen aus internen Leistungsbeziehungen	629	625	642	627	633	641	647
<b>29</b>	<b>= Ergebnis (Zeilen 26, 27 und 28)</b>	<b>2.940</b>	<b>6.559</b>	<b>7.020</b>	<b>12.803</b>	<b>4.471</b>	<b>6.735</b>	<b>6.960</b>

**Haushaltsplan  
2019/2020**

**1.02 Sicherheit und Ordnung**

verantwortlich:

1.02.14 Wahlen



Heribert Schwamborn

Es werden Mittel für folgende Wahlen eingestellt:

- 2019: Europawahl
- 2020: Kommunalwahl (Rat und Kreistag)  
Kommunalwahl (Bürgermeister und Landrat inkl. Stichwahl)
- 2021: Bundestagswahl
- 2022: Landtagswahl

Erstattung von Wahlkosten	2019	2020	2021	2022	2023
Europawahl	6.500 €				
Kommunalwahl		7.550 €			
Bundestagswahl			9.200 €	2.000 €	
Landtagswahl				5.000 €	300 €
	<b>6.500 €</b>	<b>7.550 €</b>	<b>9.200 €</b>	<b>7.000 €</b>	<b>300 €</b>

Kosten für Wahlvorstände	2019	2020	2021	2022	2023
Europawahl	2.940 €				
Kommunalwahl		6.780 €			
Bundestagswahl			2.940 €		
Landtagswahl				2.940 €	
	<b>2.940 €</b>	<b>6.780 €</b>	<b>2.940 €</b>	<b>2.940 €</b>	<b>0 €</b>

Sachkosten der Wahlen	2019	2020	2021	2022	2023
Europawahl	3.600 €				
Kommunalwahl		6.500 €			
Bundestagswahl			3.600 €		
Landtagswahl				3.600 €	
	<b>3.600 €</b>	<b>6.500 €</b>	<b>3.600 €</b>	<b>3.600 €</b>	<b>0 €</b>



**Haushaltsplan  
2019/2020**

**1.02 Sicherheit und Ordnung**

verantwortlich:

**1.02.14 Wahlen**



**Heribert Schwamborn**

Teilfinanzplan		Ergebnis 2017	Ansatz 2018	Ansatz 2019	Ansatz 2020	VE	Planung 2021	Planung 2022	Planung 2023
6	+ Kosten- erstattungen, Kostenumlagen	-11.266		-6.500	-7.550		-9.200	-7.000	-300
9	= <b>Einzahlungen aus laufender Verwaltungs- tätigkeit</b>	-11.266		-6.500	-7.550		-9.200	-7.000	-300
10	- Personal- auszahlungen	4.947	5.288	5.424	5.536		5.592	5.647	5.704
15	- sonstige Auszahlungen	10.942		6.540	13.280		6.540	6.540	
16	= <b>Auszahlungen aus laufender Verwaltungs- tätigkeit</b>	15.889	5.288	11.964	18.816		12.132	12.187	5.704
17	= <b>Saldo aus laufender Verwaltungs- tätigkeit (= Zeilen 9 und 16)</b>	4.623	5.288	5.464	11.266		2.932	5.187	5.404

Produktbereich

Produktgruppe

Produkt

1.02 Sicherheit und Ordnung

1.02.01 Sicherheit und Ordnung

1.02.11 Personenstandswesen

1.02.13 Statistik

1.02.14 Wahlen

1.02.15 Gefahrenabwehr und -vorbeugung

1.02.15.01 Brandschutz

1.02.16 Katastrophenschutz

1.02.17 Rettungsdienst

## **Beschreibung**

Die Produktgruppe -Gefahrenabwehr und -vorbeugung- umfasst das Produkt „Brandschutz“:

- Brandschutzbedarfsplan  
Brandbekämpfung aller Art und Größe incl. Abwicklung kostenpflichtiger Feuerwehreinsätze
- Befreiung von Personen und Tieren
- Beseitigung von Umweltgefahren, Einsturzgefahren, Überschwemmungen und Verkehrshindernissen im Rahmen der technischen Hilfeleistung und bei öffentlichen Notständen
- Aus- und Fortbildung der Feuerwehrleute
- Material-, Geräte- und Fahrzeugbeschaffungen incl. Unterhaltung
- Erstattung von Lohnausfällen
- Auswertung von Einsatzberichten
- Mitwirkung bei der Durchführung von Brandschauen
- Brandschutzerziehung und Aufklärung
- Überwachung der Löschwasserversorgung, Hydranten

## **Auftragsgrundlage**

- Feuerschutzhilfegesetz NRW
- Satzung über die Leistungen der Feuerwehr sowie über die Erhebung von Kostenersatz und Entgelten (Feuerwehrsatzung)

## **Ziele**

- Unterhaltung einer leistungsfähigen und wirtschaftlichen Feuerwehr
- Gewinnung von Nachwuchskräften
- bedarfsgerechte Leistungserbringung zum Schutz vor lebens- oder existenzbedrohenden Gefahren
- sachgerechte Gefahrenabwehr
- Schadensminimierung und –begrenzung
- Verbesserung von den Einsatzabläufen aufgrund von vollständigen Informationen
- Aufrechterhaltung der Funktionsfähigkeit der Hydranten durch regelmäßige Überprüfung

## **Zielgruppen**

- Bevölkerung (betroffene Personen, Allgemeinheit),
- Grundstückseigentümer

**Haushaltsplan  
2019/2020**
**1.02 Sicherheit und Ordnung**
**verantwortlich:**
**1.02.15 Gefahrenabwehr und -vorbeugung**

**Sascha Seuthe**

Teilergebnisplan		Ergebnis 2017	Ansatz 2018	Ansatz 2019	Ansatz 2020	Planung 2021	Planung 2022	Planung 2023
2	+ Zuwendungen und allgemeine Umlagen	-45.985	-34.813	<b>-53.019</b>	<b>-48.846</b>	-42.361	-42.241	-42.262
4	+ Öffentlich-rechtliche Leistungsentgelte	-7.725	-10.000	<b>-10.000</b>	<b>-10.000</b>	-10.000	-10.000	-10.000
5	+ Privatrechtliche Leistungsentgelte	-297	-200	<b>-200</b>	<b>-200</b>	-200	-200	-200
6	+ Kostenerstattungen und Kostenumlagen	-486	-1.100	<b>-1.100</b>	<b>-1.100</b>	-1.100	-1.100	-1.100
7	+ Sonstige ordentliche Erträge	-1.367	-3.120	<b>-3.390</b>	<b>-3.317</b>	-3.458	-3.598	-3.730
<b>10</b>	<b>= Ordentliche Erträge</b>	<b>-55.860</b>	<b>-49.233</b>	<b>-67.709</b>	<b>-63.463</b>	<b>-57.119</b>	<b>-57.139</b>	<b>-57.292</b>
11	- Personalaufwendungen	41.899	38.328	<b>41.479</b>	<b>43.387</b>	43.799	44.311	44.736
12	- Versorgungsaufwendungen	3.003	2.661	<b>2.730</b>	<b>3.026</b>	3.056	3.087	3.117
13	- Aufwendungen für Sach- und Dienstleistungen	75.407	105.770	<b>107.382</b>	<b>107.303</b>	109.870	103.470	103.820
14	- Bilanzielle Abschreibungen	61.579	49.095	<b>60.606</b>	<b>59.709</b>	50.896	50.783	50.765
15	- Transferaufwendungen	448	250	<b>250</b>	<b>250</b>	250	250	250
16	- Sonstige ordentliche Aufwendungen	118.475	88.409	<b>89.776</b>	<b>87.683</b>	87.389	87.497	87.604
<b>17</b>	<b>= Ordentliche Aufwendungen</b>	<b>300.811</b>	<b>284.513</b>	<b>302.222</b>	<b>301.357</b>	<b>295.261</b>	<b>289.397</b>	<b>290.292</b>
<b>18</b>	<b>= Ordentliches Ergebnis (= Zeilen 10 und 17)</b>	<b>244.952</b>	<b>235.280</b>	<b>234.513</b>	<b>237.894</b>	<b>238.142</b>	<b>232.258</b>	<b>233.000</b>
<b>22</b>	<b>= Ergebnis der laufenden Verwaltungstätigkeit (= Zeilen 18 und 21)</b>	<b>244.952</b>	<b>235.280</b>	<b>234.513</b>	<b>237.894</b>	<b>238.142</b>	<b>232.258</b>	<b>233.000</b>
<b>26</b>	<b>= Ergebnis - vor Berücksichtigung der internen Leistungsbeziehungen (= Zeilen 22 und 25)</b>	<b>244.952</b>	<b>235.280</b>	<b>234.513</b>	<b>237.894</b>	<b>238.142</b>	<b>232.258</b>	<b>233.000</b>
28	- Aufwendungen aus internen Leistungsbeziehungen	60.925	59.055	<b>92.119</b>	<b>61.880</b>	69.145	65.205	75.025
<b>29</b>	<b>= Ergebnis (Zeilen 26, 27 und 28)</b>	<b>305.877</b>	<b>294.335</b>	<b>326.632</b>	<b>299.774</b>	<b>307.287</b>	<b>297.463</b>	<b>308.026</b>

Die **Zuwendungen und allgemeinen Umlagen** umfassen die Auflösung der Sonderposten aus Zuwendungen sowie den Zuschuss der Provinzial zur Beschaffung bestimmter Ausrüstungsgegenstände für die Feuerwehr in einer Größenordnung von 2.500 € jährlich.

Bei den **Öffentlich-rechtlichen Leistungsentgelten** handelt es sich um Erlöse für die Inanspruchnahme der Freiwilligen Feuerwehr im Rahmen kostenpflichtiger Einsätze. Es werden jährlich 10.000 € eingestellt.

**Privatrechtliche Leistungsentgelte**

Aufgrund eines im Jahre 2012 geschlossenen Nutzungsvertrages zwischen der Gemeinde Ruppichteroth und den Gemeindewerken Ruppichteroth wurde auf der Dachfläche des Feuerwehrhauses Ruppichteroth eine Photovoltaikanlage installiert. Es handelt sich um eine Anlage von 195 qm Fläche, für die ein Nutzungsentgelt vertraglich vereinbart wurde.

Erträge aus **Kostenerstattungen und Kostenumlagen**

	<b>2019 ff.</b>
Erstattung durch Land für Aus- und Fortbildungskosten	1.000 €
Erstattung von Bewirtschaftungskosten	100 €
	<b>1.100 €</b>

Die **sonstigen ordentlichen Erträge** umfassen im Wesentlichen die Auflösung der Sonderposten aus Zuwendungen sowie die Auflösung von Rückstellungen.

Unter **Aufwendungen für Sach- und Dienstleistungen** sind unter anderem die folgenden Aufwendungen eingeplant worden:

**Treibstoff, Unterhaltung und Reparatur der Fahrzeuge der Feuerwehr**

<b>Fahrzeug</b>	<b>Treibstoff</b>	<b>Unterhaltung/ Reparatur</b>	<b>Gesamt</b>
<b>Löschzug Ruppichteroth</b>			
Rüstwagen RW1 (SU-2307)	500 €	6.100 €	6.600 €
Gerätewagen G1 (SU-2984)	350 €	1.800 €	2.150 €
Löschfahrzeug TLF 16/25 (SU-2043)	750 €	4.200 €	4.950 €
Kommandowagen (SU-6813)	750 €	4.050 €	4.800 €
Löschfahrzeug LF 10/6 (SU-6810)	700 €	3.500 €	4.200 €
Schaumwasserwerfer	0 €	550 €	550 €
Pulverlöschanhänger	0 €	750 €	750 €
Mannschaftstransportwagen (SU-FW 1318)	1.500 €	1.400 €	2.900 €
Anhänger (SU-FW 1320)	0 €	100 €	100 €
<b>Löschzug Winterscheid</b>			
Löschfahrzeug LF 8/6 (SU-2085)	800 €	8.800 €	9.600 €
HLF 20/24 (SU-FW 1343)	750 €	6.050 €	6.800 €
Gerätewagen Logistik (SU-FW 1359)	1.500 €	2.550 €	4.050 €
Einsatzleitwagen (SU-FW 1311)	2.000 €	1.700 €	3.700 €
Mannschaftstransportwagen (SU-FW 1319)	1.500 €	1.400 €	2.900 €
	<b>11.100 €</b>	<b>42.950 €</b>	<b>54.050 €</b>

**Unterhaltung/Wartung der Geräte der Feuerwehr**

Für die Unterhaltung der Geräte der Löschzüge Ruppichteroth und Winterscheid (z.B. Meldeempfänger, Atemschutzgeräte) wird ein Betrag in Höhe von 21.200 € kalkuliert.

**Beschaffung von Geräten für die Feuerwehr im Jahr 2019 ff.**

<b>a) Ersatzbeschaffungen &lt; 60 Euro netto</b>		
- Pauschale zur Beschaffung von Geräten für den Feuerschutz allgemein	1.000 €	
- Pauschale für den Löschzug Ruppichteroth	350 €	
- Pauschale für den Löschzug Winterscheid	250 €	1.600 €
<b>b) Ersatzbeschaffungen &gt; 60 Euro netto *)</b>		
- Pauschale für den Löschzug Ruppichteroth	250 €	
- Barcodedruker und Zubehör MP-Feuer (LZ Rupp.)	500 €	
- Pauschale für den Löschzug Winterscheid	250 €	
- Barcodedruker und Zubehör MP-Feuer (LZ Wint.)	500 €	
- Meldeempfänger für Löschzug Ruppichteroth	1.000 €	
- Meldeempfänger für Löschzug Winterscheid	1.000 €	
- 6 Atemluftflaschen für den Löschzug Ruppichteroth	3.600 €	7.100 €
		<b>8.700 €</b>

\*) Die Geräte > 60 Euro netto (= GWG) werden teilweise durch den Zuschuss der Provinzial in Höhe von 2.500 € jährlich finanziert.

**Erneuerung von Hydranten**

Im Rahmen von Rohrnetzerweiterungen der Gemeindewerke Ruppichteroth GmbH werden u.a. neue Hydranten verlegt. Für die Sicherstellung der Feuerlöschbereitschaft erstattet die Gemeinde an die Gemeindewerke Ruppichteroth GmbH einen Kostenanteil. Für den Planungszeitraum ist ein jährlicher Pauschalbetrag von 12.000 € veranschlagt.

**Verbrauchsmittel für die Feuerwehr**

Für die Beseitigung von Ölsuren etc. benötigt die Feuerwehr Ölbindemittel und Streumaterial. Anzahl und Intensität der Feuerwehreinsätze bestimmen die endgültigen Kosten. Es wird von einem jährlichen Kostenaufwand in Höhe von 2.000 € ausgegangen.

**Entschädigungen an die Feuerwehr**

Die von den Verursachern für Feuerwehreinsätze erhobenen Beträge werden, soweit es sich um Personalkosten handelt, zu 2/3 an die Feuerwehr weitergeleitet. 1/3 wird bei der Gemeinde zur Bestreitung der Kosten für Dienstkleidung und Geräte vereinnahmt. Es wird ein Betrag von 5.500 € jährlich veranschlagt.

Ab dem Jahr 2020 ist eine jährliche Gebühr für 92 Lizenzen an das Land NRW für den Digitalfunk der beiden Löschzüge in Höhe von 7.600 € veranschlagt.

Bei den **Transferaufwendungen** handelt es sich um den Zuschuss an die Jugendfeuerwehr. Die Gemeinde ist zur Sicherstellung des Brandschutzes auf den Erhalt der ehrenamtlichen Feuerwehrmitglieder angewiesen. Der Zuschuss soll die besondere Leistung der ehrenamtlichen Feuerwehr würdigen und die Nachwuchsförderung und Nachwuchsfindung unterstützen.

Unter den **Sonstigen ordentlichen Aufwendungen** sind u.a. folgende Aufwendungen eingeplant worden:

**Aus- und Fortbildung sowie Atemschutzuntersuchungen**

	<b>2019 ff.</b>
Pauschale	5.500 €
Führerscheinausbildung Klasse C	3.500 €
Heißausbildungszentrum "Heat"	3.500 €
	<b>12.500 €</b>

**Dienst- und Schutzbekleidung**

Für die Neu- und Ersatzbeschaffung von Dienst- und Schutzbekleidung werden jährlich 17.200 € angesetzt.

**Aufwandsentschädigung für die Führungskräfte der Feuerwehr**

Die Aufwandsentschädigungen für die Führungskräfte und Gerätewarte der Feuerwehr werden wie folgt angesetzt:

Wehrführer	2.033,40 €
stellvertretender Wehrführer	986,04 €
Löschzugführer Ruppichteroth	460,20 €
Löschzugführer Winterscheid	460,20 €
Jugendwart Ruppichteroth	306,72 €
Jugendwart Winterscheid	306,72 €
Gerätewarte Ruppichteroth	6.120,00 €
Gerätewarte Winterscheid	4.590,00 €
	<b>15.263,28 €</b>
	<b>15.300,00 €</b>

**Erstattung von Verdienstaussfällen für Feuerwehrmitglieder**

Nach dem Gesetz über den Brandschutz, die Hilfeleistung und den Katastrophenschutz (BHKG) haben die ehrenamtlichen Mitglieder der Feuerwehr Anspruch auf Ersatz des Verdienstaussfalls, der ihnen durch Einsätze, Lehrgänge oder sonstige Feuerwehrdienste entsteht. Es wird ein jährlicher Betrag in Höhe von 10.000 € eingestellt.

**Ärztliche Untersuchung von Feuerwehrmitgliedern**

Für die gesetzlich vorgeschriebenen Atemschutzuntersuchungen der Feuerwehrmitglieder wird ein jährlicher Betrag in Höhe von 4.000 € kalkuliert.

Weiterhin sind folgende Positionen veranschlagt.

Unfallversicherung	8.600 €
Kfz- und Verkehrsrechtsschutzversicherung	8.350 €
Beitrag an Kreisfeuerwehrverband	1.200 €
Geschäftsausgaben (z.B. Telefon, Geschäftstätigkeit Wehrführer, Büromaterial)	11.200 €
	<b>29.350 €</b>



# Haushaltsplan 2019/2020

## 1.02 Sicherheit und Ordnung

verantwortlich:

1.02.15 Gefahrenabwehr und -vorbeugung



Sascha Seuthe

Teilfinanzplan		Ergebnis 2017	Ansatz 2018	Ansatz 2019	Ansatz 2020	VE	Planung 2021	Planung 2022	Planung 2023
4	+ Öffentlich-rechtliche Leistungsentgelte	-16.456	-10.000	-10.000	-10.000		-10.000	-10.000	-10.000
5	+ Privatrechtliche Leistungsentgelte	-297	-200	-200	-200		-200	-200	-200
6	+ Kosten-erstattungen, Kostenumlagen	-477	-1.100	-1.100	-1.100		-1.100	-1.100	-1.100
7	+ Sonstige Einzahlungen	-266	-300	-300	-300		-300	-300	-300
9	= <b>Einzahlungen aus laufender Verwaltungstätigkeit</b>	<b>-17.495</b>	<b>-11.600</b>	<b>-11.600</b>	<b>-11.600</b>		<b>-11.600</b>	<b>-11.600</b>	<b>-11.600</b>
10	- Personalauszahlungen	41.092	37.625	40.772	42.652		43.035	43.515	43.909
12	- Auszahlungen für Sach- und Dienstleistungen	71.878	101.100	96.350	100.200		103.500	97.100	97.450
14	- Transferauszahlungen		250	250	250		250	250	250
15	- sonstige Auszahlungen	102.316	86.795	88.350	86.250		85.950	86.050	86.150
16	= <b>Auszahlungen aus laufender Verwaltungstätigkeit</b>	<b>215.285</b>	<b>225.770</b>	<b>225.722</b>	<b>229.352</b>		<b>232.735</b>	<b>226.915</b>	<b>227.759</b>
17	= <b>Saldo aus laufender Verwaltungstätigkeit (= Zeilen 9 und 16)</b>	<b>197.790</b>	<b>214.170</b>	<b>214.122</b>	<b>217.752</b>		<b>221.135</b>	<b>215.315</b>	<b>216.159</b>
18	+ Einzahlungen aus Zuwendungen für Investitionsmaßnahmen	-51.734	-41.500	-43.500	-43.500		-43.500	-43.500	-43.500
19	+ Einzahlungen aus der Veräußerung von Sachanlagen	-2.950							
23	= <b>investive Einzahlungen</b>	<b>-54.684</b>	<b>-41.500</b>	<b>-43.500</b>	<b>-43.500</b>		<b>-43.500</b>	<b>-43.500</b>	<b>-43.500</b>
26	- Auszahlungen für Erwerb von beweglichem Anlagevermögen	162.574	43.500	38.300	51.000		7.500	7.500	157.500
30	= <b>investive Auszahlungen</b>	<b>162.574</b>	<b>43.500</b>	<b>38.300</b>	<b>51.000</b>		<b>7.500</b>	<b>7.500</b>	<b>157.500</b>
31	= <b>Saldo der Investitionstätigkeit (Ein-/. Auszahlung)</b>	<b>107.889</b>	<b>2.000</b>	<b>-5.200</b>	<b>7.500</b>		<b>-36.000</b>	<b>-36.000</b>	<b>114.000</b>

Investitionsmaßnahmen oberhalb der festgesetzten Wertgrenze		Ergebnis 2017	Ansatz 2018	Ansatz 2019	Ansatz 2020	VE	Planung 2021	Planung 2022	Planung 2023
<b>5100060 Mannschaftstransportfahrzeug LZ Rupp.</b>									
1	- Einzahlungen aus Investitionszuwendungen	-5.975							
2	- Veräußerungen von Sachanlagen	-1.150							
<b>6</b>	<b>= Summe Einzahlungen</b>	<b>-7.125</b>							
9	- Auszahlungen für den Erwerb von bewegl. Anlagevermögen	63.624							
<b>13</b>	<b>= Summe Auszahlungen</b>	<b>63.624</b>							
<b>14</b>	<b>= Saldo: (Einzahlungen ./ Auszahlungen)</b>	<b>56.499</b>							

Investitionsmaßnahmen oberhalb der festgesetzten Wertgrenze		Ergebnis 2017	Ansatz 2018	Ansatz 2019	Ansatz 2020	VE	Planung 2021	Planung 2022	Planung 2023
<b>5100061 Einsatzleitwagen LZ Winterscheid</b>									
2	- Einzahlungen aus Veräußerungen von Sachanlagen	-1.800							
<b>6</b>	<b>= Summe Einzahlungen</b>	<b>-1.800</b>							
9	- Auszahlungen für den Erwerb von bewegl. Anlagevermögen	123							
<b>13</b>	<b>= Summe Auszahlungen</b>	<b>123</b>							
<b>14</b>	<b>= Saldo: (Einzahlungen ./. Auszahlungen)</b>	<b>-1.677</b>							

Investitionsmaßnahmen oberhalb der festgesetzten Wertgrenze		Ergebnis 2017	Ansatz 2018	Ansatz 2019	Ansatz 2020	VE	Planung 2021	Planung 2022	Planung 2023
<b>5100092 Kommandowagen (2020)</b>									
1	- Einzahlungen aus Investitionszuwendungen				-29.800				
<b>6</b>	<b>= Summe Einzahlungen</b>				<b>-29.800</b>				
9	- Auszahlungen für den Erwerb von bewegl. Anlagevermögen				40.000				
<b>13</b>	<b>= Summe Auszahlungen</b>				<b>40.000</b>				
<b>14</b>	<b>= Saldo: (Einzahlungen ./. Auszahlungen)</b>				<b>10.200</b>				

Für das Jahr 2020 ist die Beschaffung des Kommandowagens (Ersatzbeschaffung aus 2004) mit Anschaffungskosten von 40.000 € eingeplant.

Finanzierung der Anschaffungskosten:

29.800 €      Feuerschutzpauschale aus dem laufenden Jahr 2020  
 10.200 €      Feuerschutzpauschale aus Vorjahr 2019 (Entnahme aus erh. Anzahlung)

Investitionsmaßnahmen oberhalb der festgesetzten Wertgrenze		Ergebnis 2017	Ansatz 2018	Ansatz 2019	Ansatz 2020	VE	Planung 2021	Planung 2022	Planung 2023
<b>5100093 Komplettern.u.Aufbau Rüstwagen LZW (2023)</b>									
1	- Einzahlungen aus Investitionszuwendungen								-36.000
<b>6</b>	<b>= Summe Einzahlungen</b>								<b>-36.000</b>
9	- Auszahlungen für den Erwerb von bewegl. Anlagevermögen								150.000
<b>13</b>	<b>= Summe Auszahlungen</b>								<b>150.000</b>
<b>14</b>	<b>= Saldo: (Einzahlungen ./ Auszahlungen)</b>								<b>114.000</b>

Für das Jahr 2023 ist die Kompletterneuerung und Aufbau des Rüstwagens des Löschzuges Ruppichteroth mit Kosten von 150.000 € eingeplant.

Finanzierung der v.g. Maßnahme:

74.700 €      Feuerschutzpauschale aus Vorjahren (Entnahme aus erh. Anzahlung)  
 36.000 €      Feuerschutzpauschale aus dem laufenden Jahr 2023  
 39.300 €      Mittel der Investitionspauschale

Investitionsmaßnahmen oberhalb der festgesetzten Wertgrenze		Ergebnis 2017	Ansatz 2018	Ansatz 2019	Ansatz 2020	VE	Planung 2021	Planung 2022	Planung 2023
<b>5100117 Mannschaftstransportfahrzeug LZ Wint.</b>									
1	- Einzahlungen aus Investitionszuwendungen	-4.567							
<b>6</b>	<b>= Summe Einzahlungen</b>	<b>-4.567</b>							
9	- Auszahlungen für den Erwerb von bewegl. Anlagevermögen	41.509							
<b>13</b>	<b>= Summe Auszahlungen</b>	<b>41.509</b>							
<b>14</b>	<b>= Saldo: (Einzahlungen ./. Auszahlungen)</b>	<b>36.942</b>							

Investitionsmaßnahmen oberhalb der festgesetzten Wertgrenze		Ergebnis 2017	Ansatz 2018	Ansatz 2019	Ansatz 2020	VE	Planung 2021	Planung 2022	Planung 2023
<b>5200005 Feuerschutzpauschale</b>									
1	- Einzahlungen aus Investitionszuwendungen	-38.993		-14.800	-3.400		-36.000	-36.000	
6	= Summe Einzahlungen	-38.993		-14.800	-3.400		-36.000	-36.000	
14	= Saldo: (Einzahlungen ./.. Auszahlungen)	-38.993		-14.800	-3.400		-36.000	-36.000	

### Feuerschutzpauschale

	2019	2020	2021	2022	2023
<b>Veranschlagung</b>	41.000 €	41.000 €	41.000 €	41.000 €	41.000 €

Als spezielle Deckungsmittel für folgende Investitionsmaßnahmen im Feuerschutzbereich eingesetzt:

#### Löschzug Ruppichteroth

- Betriebs- und Geschäftsausstattung	13.000 €	4.200 €	2.500 €	2.500 €	2.500 €
- Geringwertige Wirtschaftsgüter	4.600 €	- €	- €	- €	- €
	<u>17.600 €</u>	<u>4.200 €</u>	<u>2.500 €</u>	<u>2.500 €</u>	<u>2.500 €</u>

#### Löschzug Winterscheid

- Betriebs- und Geschäftsausstattung	13.200 €	3.600 €	2.500 €	2.500 €	2.500 €
- Geringwertige Wirtschaftsgüter	- €	700 €	- €	- €	- €
	<u>13.200 €</u>	<u>4.300 €</u>	<u>2.500 €</u>	<u>2.500 €</u>	<u>2.500 €</u>

#### Einzelmaßnahmen:

- Kommandowagen	- €	40.000 €	- €	- €	- €
./.. Entn. aus erh. Anzahlung Feuerschutzp.	- €	10.200 €	- €	- €	- €
- Runderneuerg. Rüstwagen LZ Rupp.	- €	- €	- €	- €	150.000 €
./.. Entn. aus erh. Anzahlung Feuerschutzp.	- €	- €	- €	- €	74.700 €
./.. Deckung Investitionspauschale	- €	- €	- €	- €	39.300 €
	- €	<u>29.800 €</u>	- €	- €	<u>36.000 €</u>

#### **restliche Feuerschutzpauschale**

	<b>10.200 €</b>	<b>2.700 €</b>	<b>36.000 €</b>	<b>36.000 €</b>	<b>- €</b>
--	-----------------	----------------	-----------------	-----------------	------------

#### Nachrichtlich:

##### **Bestand "erhaltene Anzahlungen"**

**zum 1.1. des Jahres**

##### - Entnahmen

- Kommandowagen	- €	10.200 €	- €	- €	- €
- Runderneuerg. Rüstwagen LZ Rupp.	- €	- €	- €	- €	74.700 €

##### - Ansparungen

- für künftige Investitionen	10.200 €	2.700 €	36.000 €	36.000 €	- €
------------------------------	----------	---------	----------	----------	-----

##### **Stand zum 31.12. des Jahres**

	<b>10.200 €</b>	<b>2.700 €</b>	<b>38.700 €</b>	<b>74.700 €</b>	<b>- €</b>
--	-----------------	----------------	-----------------	-----------------	------------

Investitionsmaßnahmen unterhalb der festgesetzten Wertgrenze	Ergebnis 2017	Ansatz 2018	Ansatz 2019	Ansatz 2020	VE	Planung 2021	Planung 2022	Planung 2023
1 + Summe der investiven Einzahlungen	-2.200	-41.500	<b>-28.700</b>	<b>-10.300</b>		-7.500	-7.500	-7.500
2 - Summe der investiven Auszahlungen	53.509	41.000	<b>31.200</b>	<b>7.800</b>		5.000	5.000	5.000
<b>3 = (Einzahlungen ./ Auszahlungen)</b>	<b>51.309</b>	<b>-500</b>	<b>2.500</b>	<b>-2.500</b>		<b>-2.500</b>	<b>-2.500</b>	<b>-2.500</b>

Es werden folgende Beträge eingestellt:

Betriebs- und Geschäftsausstattung	2019	2020	2021	2022	2023
<b>Löschzug Ruppichteroth</b>					
Pauschale	0 €	0 €	2.500 €	2.500 €	2.500 €
1 Set Akku-Schrauber/Akku-Säbelsäge	1.000 €	0 €	0 €	0 €	0 €
Wärmebildkamera	6.000 €	0 €	0 €	0 €	0 €
Motorkettensäge inkl. Zubehör	1.200 €	0 €	0 €	0 €	0 €
Hochdruckreiniger mit Schlauchtrommel	0 €	4.200 €	0 €	0 €	0 €
Klimagerät für Serverraum	5.000 €	0 €	0 €	0 €	0 €
Digitalfunkgeräte	4.800 €	0 €	0 €	0 €	0 €
	<b>18.000 €</b>	<b>4.200 €</b>	<b>2.500 €</b>	<b>2.500 €</b>	<b>2.500 €</b>
<b>Löschzug Winterscheid</b>					
Pauschale	0 €	0 €	2.500 €	2.500 €	2.500 €
Digitalfunkgeräte	11.000 €	0 €	0 €	0 €	0 €
1 Set Akku-Schrauber/Akku-Säbelsäge	1.000 €	0 €	0 €	0 €	0 €
Motorkettensäge inkl. Zubehör	1.200 €	0 €	0 €	0 €	0 €
2 Rollcontainer Logistik	0 €	3.600 €	0 €	0 €	0 €
	<b>13.200 €</b>	<b>3.600 €</b>	<b>2.500 €</b>	<b>2.500 €</b>	<b>2.500 €</b>
<b>Insgesamt:</b>	<b>31.200 €</b>	<b>7.800 €</b>	<b>5.000 €</b>	<b>5.000 €</b>	<b>5.000 €</b>

Die v.g. Anschaffungen werden durch die Feuerschutzpauschale finanziert.



Produktbereich

Produktgruppe

Produkt

1.02 Sicherheit und Ordnung

1.02.01 Sicherheit und Ordnung

1.02.11 Personenstandswesen

1.02.13 Statistik

1.02.14 Wahlen

1.02.15 Gefahrenabwehr und -vorbeugung

1.02.16 Katastrophenschutz

1.02.16.01 Katastrophenschutz

1.02.17 Rettungsdienst

## **Beschreibung**

Die Produktgruppe -Katastrophenschutz- umfasst das Produkt „Katastrophenschutz“:

- Katastrophenschutzplanung
- Sofortmaßnahmen nach den Katastrophenabwehrplänen
- Mitwirkung bei der Sicherstellung des ausreichenden Bevölkerungsschutzes
- Mitwirkung beim Selbstschutz
- Maßnahmen zum Schutz der Gesundheit
- Maßnahmen zum Schutz von Kulturgut
- Aufgaben der zivilen Verteidigung

## **Auftragsgrundlage**

- Feuerschutzhilfegesetz NRW
- Feuerwehrgebührensatzung
- Katastrophenschutzgesetz

## **Ziele**

- Sicherstellung eines angemessenen Bevölkerungs- und Sachschutzes in Katastrophenfällen und Fällen höherer Gewalt

## **Zielgruppen**

- Bevölkerung (betroffene Personen, Allgemeinheit)
- Grundstückseigentümer

**Haushaltsplan  
2019/2020**

**1.02 Sicherheit und Ordnung**

verantwortlich:

**1.02.16 Katastrophenschutz**



**Sascha Seuthe**

Teilergebnisplan		Ergebnis 2017	Ansatz 2018	Ansatz 2019	Ansatz 2020	Planung 2021	Planung 2022	Planung 2023
2	+ Zuwendungen und allgemeine Umlagen	-1.184	-1.184	-1.182	-1.184	-1.182	-1.184	-1.133
6	+ Kostenerstattungen und Kostenumlagen	0						
<b>10</b>	<b>= Ordentliche Erträge</b>	<b>-1.184</b>	<b>-1.184</b>	<b>-1.182</b>	<b>-1.184</b>	<b>-1.182</b>	<b>-1.184</b>	<b>-1.133</b>
11	- Personalaufwendungen	817	825	898	961	971	980	990
13	- Aufwendungen für Sach- und Dienstleistungen	43	3.546	6.584	4.583	4.582	4.582	4.582
14	- Bilanzielle Abschreibungen	1.184	1.184	1.182	1.184	1.182	1.184	1.132
16	- Sonstige ordentliche Aufwendungen	41	34	30	30	31	31	31
<b>17</b>	<b>= Ordentliche Aufwendungen</b>	<b>2.085</b>	<b>5.590</b>	<b>8.694</b>	<b>6.759</b>	<b>6.766</b>	<b>6.777</b>	<b>6.736</b>
<b>18</b>	<b>= Ordentliches Ergebnis (= Zeilen 10 und 17)</b>	<b>901</b>	<b>4.406</b>	<b>7.512</b>	<b>5.575</b>	<b>5.584</b>	<b>5.593</b>	<b>5.603</b>
<b>22</b>	<b>= Ergebnis der laufenden Verwaltungstätigkeit (= Zeilen 18 und 21)</b>	<b>901</b>	<b>4.406</b>	<b>7.512</b>	<b>5.575</b>	<b>5.584</b>	<b>5.593</b>	<b>5.603</b>
<b>26</b>	<b>= Ergebnis - vor Berücksichtigung der internen Leistungsbeziehungen (= Zeilen 22 und 25)</b>	<b>901</b>	<b>4.406</b>	<b>7.512</b>	<b>5.575</b>	<b>5.584</b>	<b>5.593</b>	<b>5.603</b>
28	- Aufwendungen aus internen Leistungsbeziehungen	108	112	117	117	112	142	133
<b>29</b>	<b>= Ergebnis (Zeilen 26, 27 und 28)</b>	<b>1.009</b>	<b>4.518</b>	<b>7.629</b>	<b>5.692</b>	<b>5.696</b>	<b>5.736</b>	<b>5.736</b>

**Aufwendungen für Sach- und Dienstleistungen** (vor interner Verrechnung)

Es werden pauschal Haushaltsmittel in Höhe von 3.500 € für Sachaufwand bei Großschadenslagen (z.B. Orkane, Hochwasser) und für die Einsatzvorbereitung eingeplant.

Im Haushaltsjahr 2019 wird ein zusätzlicher Betrag in Höhe von 2.000 € für die Demontage der Sirene auf einem Gebäude in der Otto-Willach-Straße in Ruppichteroth angesetzt.

Für die Unterhaltung der Warnsirenen wird ein jährlicher Betrag in Höhe von 1.000 € kalkuliert.

**Haushaltsplan  
2019/2020**

**1.02 Sicherheit und Ordnung**

verantwortlich:

**1.02.16 Katastrophenschutz**



**Sascha Seuthe**

Teilfinanzplan		Ergebnis 2017	Ansatz 2018	Ansatz 2019	Ansatz 2020	VE	Planung 2021	Planung 2022	Planung 2023
10	- Personal- auszahlungen	817	825	898	961		971	980	990
12	- Auszahlungen für Sach- und Dienstleistungen		3.500	6.500	4.500		4.500	4.500	4.500
16	= <b>Auszahlungen aus laufender Verwaltungs- tätigkeit</b>	817	4.325	7.398	5.461		5.471	5.480	5.490
17	= <b>Saldo aus laufender Verwaltungs tätigkeit (= Zeilen 9 und 16)</b>	817	4.325	7.398	5.461		5.471	5.480	5.490
18	+ Einzahlungen aus Zuwendungen für Investitions- maßnahmen	-14.953							
23	= <b>investive Einzahlungen</b>	-14.953							
26	- Auszahlungen für Erwerb von beweglichem Anlagevermögen	5.200	20.000	21.800					
30	= <b>investive Auszahlungen</b>	5.200	20.000	21.800					
31	= <b>Saldo der Investitions- tätigkeit (Ein- /. Auszahlung)</b>	-9.753	20.000	21.800					

Investitionsmaßnahmen oberhalb der festgesetzten Wertgrenze		Ergebnis 2017	Ansatz 2018	Ansatz 2019	Ansatz 2020	VE	Planung 2021	Planung 2022	Planung 2023
<b>5100118 Katastrophenschutz - Warnsirenen</b>									
1	- Einzahlungen aus Investitionszuwendungen	-14.953							
<b>6</b>	<b>= Summe Einzahlungen</b>	<b>-14.953</b>							
9	- Auszahlungen für den Erwerb von bewegl. Anlagevermögen	5.200	15.000	<b>18.000</b>					
<b>13</b>	<b>= Summe Auszahlungen</b>	<b>5.200</b>	<b>15.000</b>	<b>18.000</b>					
<b>14</b>	<b>= Saldo: (Einzahlungen ./. Auszahlungen)</b>	<b>-9.753</b>	<b>15.000</b>	<b>18.000</b>					

Für die Verbesserung der Ausleuchtung (verbesserte Erreichbarkeit der Bevölkerung) im Rahmen des Katastrophen- und Feuerschutzes im Gemeindegebiet ist die Installation einer Warnsirene in der Ortslage Ruppichterath (Gewerbegebiet Ruppichterath-Nord) mit Kosten von 18.000 € veranschlagt.

<b>Investitionsmaßnahmen unterhalb der festgesetzten Wertgrenze</b>	<b>Ergebnis 2017</b>	<b>Ansatz 2018</b>	<b>Ansatz 2019</b>	<b>Ansatz 2020</b>	<b>VE</b>	<b>Planung 2021</b>	<b>Planung 2022</b>	<b>Planung 2023</b>
2 - Summe der investiven Auszahlungen		5.000	3.800					
<b>Saldo:</b> 3 = (Einzahlungen ./. Auszahlungen)		5.000	3.800					

Aufgrund einer Auflage des Rhein-Sieg-Kreises – Amt für Bevölkerungsschutz – ist die Anschaffung eines Notebook's inkl. Zubehör für die Lagestabs-/Führungssoftware Metropolis BOS erforderlich. Es wird ein Haushaltsansatz in Höhe von 3.800 € veranschlagt.

**Produktbereich**

**Produktgruppe**

**Produkt**

**1.02 Sicherheit und Ordnung**

1.02.01 | Sicherheit und Ordnung

1.02.11 | Personenstandswesen

1.02.13 | Statistik

1.02.14 | Wahlen

1.02.15 | Gefahrenabwehr und -vorbeugung

1.02.16 | Katastrophenschutz

1.02.17 | Rettungsdienst

1.02.17.01

Rettungswache Ruppichteroth

## **Beschreibung**

Die Produktgruppe -Rettungsdienst- umfasst das Produkt „Rettungswache Ruppichteroth“:

- Unterhaltung und Bewirtschaftung der vermieteten Räumlichkeiten der Rettungswache des Rhein-Sieg-Kreises im Objekt „Sankt-Florian-Straße 8“

## **Auftragsgrundlage**

- Beschluss der Verwaltungsführung

## **Ziele**

- Sicherstellung einer ortsnahen Notfallversorgung

## **Zielgruppen**

- Bevölkerung (betroffene Personen, Allgemeinheit)



# Haushaltsplan 2019/2020

## 1.02 Sicherheit und Ordnung

verantwortlich:

1.02.17 Rettungsdienst



Sascha Seuthe

Teilergebnisplan		Ergebnis 2017	Ansatz 2018	Ansatz 2019	Ansatz 2020	Planung 2021	Planung 2022	Planung 2023
5	+ Privatrechtliche Leistungsentgelte	-5.302	-6.200	-6.800	-6.800			
6	+ Kostenerstattungen und Kostenumlagen	-1	-50	-50	-50			
<b>10</b>	<b>= Ordentliche Erträge</b>	<b>-5.302</b>	<b>-6.250</b>	<b>-6.850</b>	<b>-6.850</b>			
11	- Personalaufwendungen	2.250	2.229	2.325	2.372	2.408	2.447	2.487
12	- Versorgungs- aufwendungen	687	955	888	1.065	1.076	1.086	1.097
13	- Aufwendungen für Sach- und Dienstleistungen	130	139	251	249	247	247	247
16	- Sonstige ordentliche Aufwendungen	93	103	91	92	92	92	93
<b>17</b>	<b>= Ordentliche Aufwendungen</b>	<b>3.161</b>	<b>3.426</b>	<b>3.555</b>	<b>3.778</b>	<b>3.823</b>	<b>3.873</b>	<b>3.924</b>
<b>18</b>	<b>= Ordentliches Ergebnis (= Zeilen 10 und 17)</b>	<b>-2.141</b>	<b>-2.824</b>	<b>-3.295</b>	<b>-3.072</b>	<b>3.823</b>	<b>3.873</b>	<b>3.924</b>
<b>22</b>	<b>= Ergebnis der laufenden Verwaltungstätigkeit (= Zeilen 18 und 21)</b>	<b>-2.141</b>	<b>-2.824</b>	<b>-3.295</b>	<b>-3.072</b>	<b>3.823</b>	<b>3.873</b>	<b>3.924</b>
<b>26</b>	<b>= Ergebnis - vor Berück- sichtigung der internen Leistungsbeziehungen (= Zeilen 22 und 25)</b>	<b>-2.141</b>	<b>-2.824</b>	<b>-3.295</b>	<b>-3.072</b>	<b>3.823</b>	<b>3.873</b>	<b>3.924</b>
28	- Aufwendungen aus internen Leistungsbeziehungen	3.953	15.671	5.317	5.429	5.470	5.707	5.469
<b>29</b>	<b>= Ergebnis (Zeilen 26, 27 und 28)</b>	<b>1.811</b>	<b>12.847</b>	<b>2.022</b>	<b>2.357</b>	<b>9.293</b>	<b>9.580</b>	<b>9.393</b>

Bei den **privatrechtlichen Leistungsentgelten** handelt es sich um Miete und Mietnebenkosten für die Rettungswache Ruppichteroth.

Nach aktuellem Rettungsdienstbedarfsplan (Beschluss Kreistag Juli 2012) soll die Rettungswache in den Bereich der Ortslage Schönenberg verlegt werden. Hierzu ist ein Neubau notwendig. Eigentümer wird nicht mehr die Gemeinde Ruppichteroth sein. Es fallen frühestens ab Ende 2020 keine Mieterträge sowie Nebenkosten an.

In den Jahren 2019 und 2020 werden folgende Erträge kalkuliert:

Miete: 3.800 €  
Mietnebenkosten: 3.050 €.

**Haushaltsplan  
2019/2020**

**1.02 Sicherheit und Ordnung**

verantwortlich:

**1.02.17 Rettungsdienst**



**Sascha Seuthe**

Teilfinanzplan		Ergebnis 2017	Ansatz 2018	Ansatz 2019	Ansatz 2020	VE	Planung 2021	Planung 2022	Planung 2023
5	+ Privatrechtliche Leistungsentgelte	-8.182	-6.200	-6.800	-6.800				
6	+ Kosten- erstattungen, Kostenumlagen		-50	-50	-50				
9	= <b>Einzahlungen aus laufender Verwaltungs- tätigkeit</b>	-8.182	-6.250	-6.850	-6.850				
10	- Personal- auszahlungen	1.767	1.815	1.908	1.938		1.957	1.977	1.997
16	= <b>Auszahlungen aus laufender Verwaltungs- tätigkeit</b>	1.767	1.815	1.908	1.938		1.957	1.977	1.997
17	= <b>Saldo aus laufender Verwaltungs- tätigkeit (= Zeilen 9 und 16)</b>	-6.415	-4.435	-4.942	-4.912		1.957	1.977	1.997