

# Finanzen Wirtschaftliche Beteiligungen

# X



# Haushalt des Kreises Aachen

## - Einnahmen -

### Haushaltsvolumen in Euro

Das Haushaltsvolumen (Rechnungsergebnis) für die Einnahmen des Verwaltungshaushaltes und des Vermögenshaushaltes des Kreises betrug:

im Haushaltsjahr	EURO	Veränderung in Prozent
2001	234.433.250,96	1,55
2002	235.831.437,78	0,60
2003	235.655.090,31	-0,07
2004	230.212.254,01	-2,31
2005	265.636.225,40	15,39
2006	266.563.049,95	0,35

### Wesentliche Einnahmen des Kreises im Verwaltungshaushalt in Euro

Einnahmeart	Ergebnis 2003	Ergebnis 2004	Ergebnis 2005	Ergebnis 2006
Allg. Kreisumlage (KU)	88.372.763,63	94.559.752,40	112.121.226,51	116.362.683,00
KU-Mehrbel. - Jugendhilfe	8.776.698,07	8.534.324,19	10.180.874,45	10.364.973,05
KU-Mehrbel. - ÖPNV	6.865.912,48	6.362.915,40	7.499.835,88	7.556.402,56
Kreisschlüsselzuweisungen	19.848.400,00	22.795.119,00	20.692.741,00	21.578.557,30
Einnahmen im Bereich der "Sozialen Sicherung"	35.704.340,78	37.601.876,17	47.881.981,61	35.048.590,04
Gebühren, Entgelte, etc.	12.352.136,16	8.965.397,83	9.473.372,14	8.719.819,68

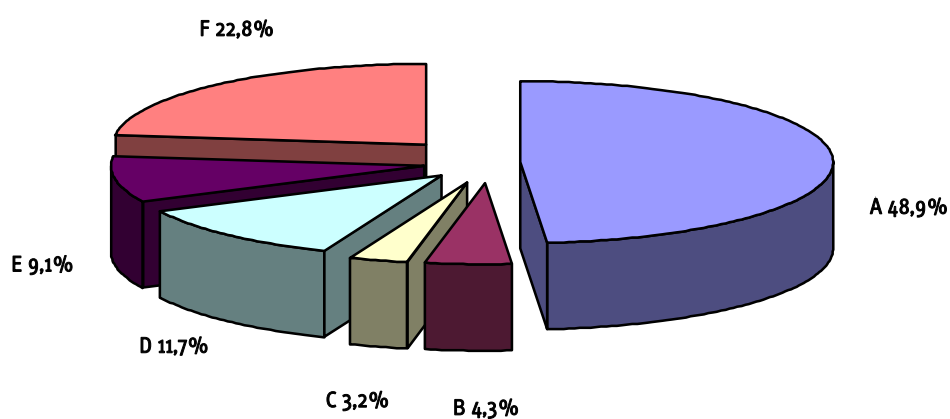
### Erläuterungen zu wesentlichen Veränderungen im Bereich Einnahmen:

Im Haushaltsjahr 2002 wurde im Haushaltsplan eine Beteiligung der Städte und Gemeinden an den Netto-Sozialhilfeaufwendungen i.H.v. 25% veranschlagt. Ab 2003 betrug dieser Anteil entsprechend der gesetzlichen Regelung 50%. In gleichem Umfang ergab sich eine Reduzierung der Kreisumlage. Ab dem Haushaltsjahr 2005 ist durch die Änderung der Sozialgesetzgebung (SGB II und XII) diese Beteiligung wieder entfallen und folglich die Kreisumlage wieder angestiegen. In 2005 führte die Leistungsbeteiligung der Agentur für Arbeit an den Leistungen zum Lebensunterhalt mit rd. 17,6 Mio. EUR einmalig zu einer Ausweitung der Einnahmen. Diese Beteiligung - und im Gegenzug auf der Ausgabenseite die Beteiligung des Kreises mit rd. 12,4 Mio. EUR an den Agenturausgaben für Unterkunft und Heizung - sind ab 2006 wieder entfallen.

\* alle Angaben in Euro  
Quelle: A 20 - Kämmerei

# Wesentliche Einnahmen im Haushaltsjahr 2006 - Verwaltungshaushalt -

Einnahmen		Euro
A	Allgemeine Kreisumlage (KU)	116.362.683,00
B	KU-Mehrbel. - Jugendhilfe	10.364.973,05
C	KU-Mehrbel. - ÖPNV	7.556.402,56
D	Sozialhilfe, Kriegsopferfürsorge, Grundsicherung	27.881.249,99
E	Kreisschlüsselzuweisungen	21.578.557,30
F	Sonstiges	54.276.275,03
<b>Einnahmen insgesamt</b>		<b>238.020.140,93</b>



Quelle: A 20 - Kämmererei

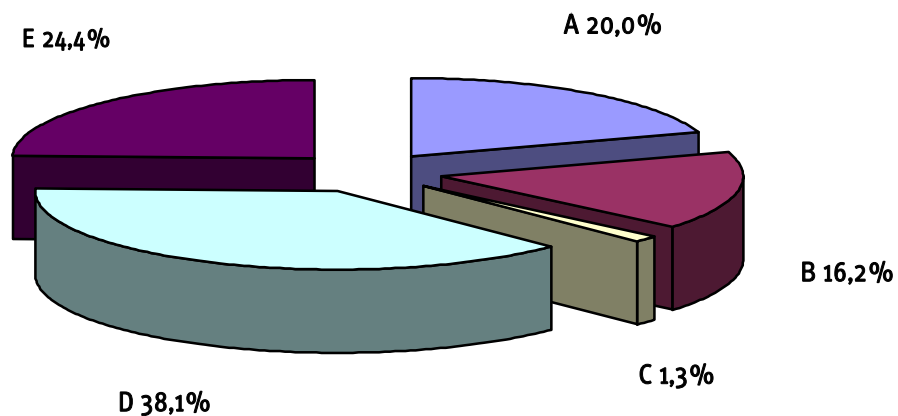
# Haushalt des Kreises Aachen

## - Ausgaben -

Wesentliche Ausgaben des Kreises im Verwaltungshaushalt*				
Ausgabeart	Ergebnis 2003	Ergebnis 2004	Ergebnis 2005	Ergebnis 2006
Sozial- und Jugendhilfe, Grundsicherung	71.670.321,78	78.813.358,29	106.639.089,97	107.546.228,08
Landschaftsverbandsumlage	44.205.028,00	48.688.119,00	46.992.508,00	47.715.491,00
Personal- und Sachkosten	52.577.938,27	53.410.264,52	51.512.015,98	54.216.894,45
Zinsausgaben	1.094.602,39	1.059.509,95	1.067.130,34	1.019.613,99
Schul- und Kulturkosten (incl. Personalkosten)	10.004.323,43	10.076.661,34	13.259.536,36	13.127.280,67
Ausgaben für wirtschaftliche Unternehmen	7.248.762,48	6.795.365,40	8.003.405,88	7.997.542,56
Zuführung zum Vermögenshaushalt	3.700.517,14	7.691.889,63	8.261.099,03	4.147.074,05
*alle Angaben in Euro !				
<b>Erläuterungen zu wesentlichen Veränderungen im Bereich Ausgaben:</b>				
<b>Sozial- und Jugendhilfe:</b>				
Durch die Änderung der Sozialgesetzgebung (SGB II und XII) und den damit verbundenen Wegfall des bisherigen Anteils der Kommunen von 50% an den Sozialhilfelasten ergibt sich ab 2005 eine erhebliche Steigerung der im Kreishaushalt zu veranschlagenden Sozial- und Jugendhilfe. Der deutlichen Steigerung der Schul- und Kulturkosten wegen der Gründung des Schulverbands in der Städteregion Aachen stehen die Mieteinnahmen aus der Vermietung der Schulgebäude an den Zweckverband gegenüber.				
<b>Schulden aus Krediten*</b>				
<b>Der Schuldenstand des Kreises betrug:</b>		<b>Entschuldung um</b>		
zum 31.12.1998	26.198.531,57	13.226.718,07		
zum 31.12.1999	25.425.212,31	773.319,26		
zum 31.12.2000	24.975.734,29	449.469,02		
zum 31.12.2001	23.253.478,06	1.722.265,23		
zum 31.12.2002	24.658.729,57	-1.405.251,51		
zum 31.12.2003	24.583.820,01	74.909,56		
zum 31.12.2004	24.246.752,09	337.067,92		
zum 31.12.2005	21.987.163,97	2.259.588,12		
zum 31.12.2006	23.882.327,18	-1.895.163,21		
*alle Angaben in Euro !				
Die hohe Verschuldung des Kreises Aachen Anfang der neunziger Jahre resultierte zu einem großen Teil aus den Investitionen zur Umsetzung des Schulentwicklungsplanes. Durch Grunderwerbs-, Bau- und Einrichtungsmaßnahmen wurden in den letzten zwei Jahrzehnten die Situation der Berufskollegs und Sonderschulen mit einem Investitionsvolumen von über 70 Mio. Euro zukunftsweisend verbessert und auf einen beachtlichen Standard gebracht.				
Als weitere wesentliche Investitionsbereiche/-maßnahmen, die zu der Verschuldung beigetragen haben, sind in erster Linie der Straßenbau, die Abfallbeseitigung und die Förderung von Gesamtschulen, Jugendheimen und Kindergärten zu nennen.				
Für die außerordentliche Tilgung von Darlehen wurden in den Jahren seit 1993 unter anderem RWE-Aktien im Wert von über 25 Mio. Euro veräußert.				
In 2002 und 2006 wurde die Darlehensermächtigung der Vorjahre teilweise realisiert. Die hieraus resultierenden Darlehensaufnahmen waren höher als die Tilgungen, so dass der Schuldenstand zum 31.12. anstieg.				
Quelle: A 20 - Kämmerei				

# Wesentliche Ausgaben im Haushaltsjahr 2006 - Verwaltungshaushalt -

Ausgaben	Euro
A Landschaftsverbandsumlage	47.715.491,00
B Personalausgaben	38.542.649,03
C Kapitaldienst	3.033.144,76
D Sozialhilfe, Kriegsopferfürsorge, Grundsicherung	90.769.556,95
E Sonstiges	57.959.299,19
<b>Ausgaben insgesamt</b>	<b>238.020.140,93</b>



Quelle: A 20 - Kämmerei

# Steuerkraft, Kreisumlage, Kreiseigene Steuern 1996 - 2006

Haus- halts- jahr	Einwohner	zum 31.12. <sup>1)</sup>	Steuerkraft- zahlen der Gemeinden	Schlüsselzu- weisungen der Gemeinden	insgesamt <sup>3)</sup>	pro Kopf der Bevölkerung <sup>1)</sup>	Kreisumlage			Jagdsteuer
							% -Satz	Aufkommen	pro Kopf der	
									Bevölkerung <sup>1)</sup>	
			EURO	EURO	EURO	EURO	%	EURO	EURO	EURO
1996	301.352	1994	154.797.178	85.643.949	228.354.304	757,77	39,700 14,4 <sup>2)</sup>	94.716.316 6.908.613 5.316.626 <sup>4)</sup>	314,31 22,93 17,64	244.590
1997	302.430	1995	148.202.647	93.858.707	238.855.974	789,79	39,700 16,5 <sup>2)</sup>	95.040.792 7.358.128 6.825.485 <sup>4)</sup>	314,26 24,33 22,57	231.490
1998	303.116	1996	160.795.443	81.644.150	239.475.764	790,05	39,990 17,72 <sup>2)</sup>	95.766.358 7.779.834 7.325.037 <sup>4)</sup>	315,94 25,67 24,16	233.162
1999	304.065	1997	159.366.638	91.990.304	249.330.890	819,99	40,160 17,47 <sup>2)</sup>	100.131.285 8.096.571 7.608.798 <sup>4)</sup>	329,31 26,63 25,02	228.638
2000	304.874	1998	171.206.270	96.501.600	264.716.811	868,28	39,380 17,09 <sup>2)</sup>	104.181.824 8.511.091 8.665.706 <sup>4)</sup>	341,72 27,92 28,42	226.543
2001	305.579	1999	174.493.914	97.858.494	270.235.914	884,34	38,940 17,53 <sup>2)</sup>	105.229.865 9.051.726 9.335.198 <sup>4)</sup>	344,36 29,62 30,55	219.161
2002	306.580	2000	174.112.182	97.156.589	267.036.473	871,02	36,560 16,74 <sup>2)</sup>	97.628.334 8.723.438 9.238.076 <sup>4)</sup>	318,44 28,45 30,13	193.361
2003	307.936	2001	162.661.288	80.840.547	241.719.813	784,97	36,560 16,63 <sup>2)</sup>	88.372.764 8.776.698 6.865.912 <sup>4)</sup>	286,98 28,50 22,30	235.290
2004	309.223	2002	170.924.341	82.238.967	258.639.093	836,42	36,560 17,26 <sup>2)</sup>	94.558.452 8.534.324 6.362.915 <sup>4)</sup>	305,79 27,60 20,58	202.791
2005	309.619	2003	174.835.018	69.387.965	250.942.763	810,49	44,680 21,21 <sup>2)</sup>	112.121.227 10.180.874 7.499.836 <sup>4)</sup>	362,13 32,88 24,22	177.640
2006	310.216	2004	180.138.168	78.511.549	257.553.526	830,24	45,180 20,94 <sup>2)</sup>	116.362.683 10.364.974 7.556.403 <sup>4)</sup>	375,10 33,41 24,36	189.591

1) Bevölkerungszahl nach dem Stichtag des GFG

2) Ausschließliche Mehrbelastung für die Kosten des Jugendamtes nach §45 (4) Kreisordnung

3) enthalten ist auch die finanzielle Beteiligung der Gemeinden am Solidarbeitrag (Solidarbeitragsgesetz)

4) Mehrbelastung für die Kosten des ÖPNV (kein einheitlicher Prozentsatz)

Quelle: A 20 - Kämmerei

# Realsteuervergleich auf Gemeindeebene 2006

Stadt / Gemeinde	Realsteuern						Gemeinde- anteil an der Einkommen- steuer	Gemeinde- anteil an der Umsatzsteuer	Gewerbe- steuer- umlage <sup>2)</sup>	Gewerbe- steuer- einnahmen (Aufkommen abzügl. Umlage)
	Hebesatz			Ist-Aufkommen						
	Grund- steuer A	Grund- steuer B	Gewerbe- steuer 1)	Grund- steuer A	Grund- steuer B	Gewerbe- steuer 1)				
	%			1.000 EURO						
Alsdorf	270	395	435	42	4.558	23.527	10.055	1.053	4.002	19.525
Baesweiler	234	375	398	105	2.540	6.638	5.940	276	1.234	5.404
Eschweiler	270	391	430	167	7.444	26.893	14.515	1.391	4.549	22.344
Herzogenrath	260	391	422	45	5.001	11.047	13.088	976	1.937	9.110
Monschau	250	391	407	76	1.742	4.655	3.545	323	846	3.809
Roetgen	230	381	403	12	1.022	1.953	3.226	84	359	1.594
Simmerath	290	391	413	119	2.184	2.421	4.280	278	434	1.987
Stolberg	248	391	420	41	6.625	21.891	15.573	2.104	3.858	18.033
Würselen	270	391	435	64	4.637	14.262	11.110	1.084	2.353	11.909
<b>Kreis Aachen insgesamt</b>	<b>262</b>	<b>390</b>	<b>425</b>	<b>672</b>	<b>35.753</b>	<b>113.288</b>	<b>81.333</b>	<b>7.573</b>	<b>19.753</b>	<b>93.715</b>

1) Gewerbesteuer nach Ertrag

2) einschließlich Finanzierungsabteilung Fonds Deutsche Einheit (Anteil Erhöhung Gewerbesteuerumlage)

Quelle: Landesamt für Datenverarbeitung und Statistik NRW

# Schuldenstand der Gemeinden 2005

Stadt/Gemeinde	Bruttoeinnahmen	Bruttoausgaben	Schuldenstand	
	1 000 EUR	1 000 EUR	1 000 EUR	EUR je Einw.
Alsdorf	64.516	83.160	42.751	919,22
Baesweiler	40.397	42.535	4.193	149,68
Eschweiler	114.497	119.825	96.731	1.737,58
Herzogenrath	80.987	80.080	41.251	873,76
Monschau	21.552	24.539	19.225	1.479,42
Roetgen	8.589	10.093	.	.
Simmerath	32.483	33.565	27.557	1.756,79
Stolberg	102.230	119.994	115.627	1.972,08
Würselen	57.550	66.708	72.570	1.959,71
<b>Kreis Aachen</b>	<b>523.161</b>	<b>580.499</b>	<b>25.370</b>	<b>81,86</b>

Quelle: Öffentliche Verschuldung in Nordrhein-Westfalen Landesamt für Datenverarbeitung und Statistik NRW



# Prüfung und Beratung 2006

Örtliche Prüfungen 2006	
<b>Prüfung der Jahresrechnung des Kreises Aachen</b>	
<b>Prüfung der/des</b>	<b>Anzahl Prüfungsberichte</b>
Haushalts- und Finanzwirtschaft	7
Kassenwesen	2
Allgemeine Verwaltung	1
Personalwesen	6
Öffentliche Sicherheit und Ordnung	1
Schulen und Kulturpflege	1
Soziale Angelegenheiten einschließlich Altenarbeit	2
Bau- und Wohnungswesen	5
Betätigungspüfung	1
Korruptionsschutz	1
Steuern, allgemeine Finanzzuweisungen	1
<b>Kassenprüfungen (gesonderter Ausweis)</b>	<b>Anzahl der Prüfungen</b>
In Zusammenhang mit der Einführung des NKF und der Umstellung sowohl des Haushalts- als auch des Kassenwesens wurden keine speziellen Kassenprüfungen durchgeführt. Das Finanzwesen unterlag vielmehr einer dauernde Begleitung im Rahmen des Umstellungsprozesses.	
<b>Prüfung externer Einrichtungen</b>	
<b>Prüfung von</b>	<b>Anzahl geprüfte Einrichtungen</b>
Sondervermögen (SBZ)	2
Zweckverbänden	5
Gesellschaften	8
Vereinen	8
Interreg-Projekten	6
<b>Vorprüfung für den Landeshaushalt</b>	
<b>Prüfung der</b>	<b>Anzahl der Prüfungen</b>
vom Landesrechnungshof vorgegebenen Themen	3
<p><u>Hinweis:</u> Die Anzahl der Prüfungen gibt keinen Hinweis auf Umfang und Intensität der Prüfung. Nicht aufgeführt sind außerdem die Beratungen des A 14</p>	
Quelle: A 14 - Prüfung und Beratung	

# Wirtschaftliche Beteiligungen 2006

Die wirtschaftlichen Beteiligungen des Kreises Aachen		Beteiligungen am Stammkapital des Unternehmens	
		in %	in EURO
1.	Aachener Gesellschaft für Innovation und Technologietransfer mbH Am Europaplatz, Dennewartstraße 27, 52068 Aachen	14,17	461.000
2.	Aachener Kreuz Merzbrück GmbH & Co. KG Merzbrück 210, 52146 Würselen	16,66	4.200
3.	Aachener Kreuz Merzbrück Verwaltungs-GmbH Merzbrück 210, 52146 Würselen	16,66	4.200
4.	Aachener Straßenbahn- und Energieversorgungs-AG <sup>1)</sup> Neuköllner Straße 1, 52068 Aachen	1,49 <sup>2)</sup>	89.885
5.	AWA Entsorgung GmbH Zum Hagelkreuz 24, 52249 Eschweiler	3,125	800
6.	AWA Service GmbH <sup>3)</sup> Zum Hagelkreuz 24, 52249 Eschweiler	-	-
7.	Camp Astrid GmbH & Co. KG Rathausstraße 11-13, 52222 Stolberg	25,00	12.500
8.	Camp Astrid Verwaltungs-GmbH Rathausstraße 11-13, 52222 Stolberg	25,00	6.250
9.	Energieversorgungs- und Verkehrsgesellschaft mbH <sup>1)</sup> Neuköllner Str. 1, 52068 Aachen	0,01	1.040
10.	EWV Energie- und Wasserversorgung GmbH Willy-Brandt-Platz 2, 52222 Stolberg	9,252	1.679.300
11.	Euregionale 2008 Agentur GmbH Technologiezentrum Am Europaplatz, Dennewartstr. 25-27, 52068 Aachen	25,00	6.400
12.	Flugplatz Aachen-Merzbrück GmbH Merzbrück 220 / Flugplatz, 52146 Würselen	15,00	8.535
13.	Gemeinnützige Wohnungsbaugesellschaft Kreis Aachen mbH Joseph-von-Fraunhofer-Straße 1, 52477 Alsdorf	78,17	781.750
14.	Grenzlandtheater des Kreises Aachen GmbH Elisengalerie, 52062 Aachen	100,00	25.565
15.	KuK - Kunst- und Kulturzentrum Betriebsgesellschaft des Kreises Aachen GmbH Austr. 9, 52156 Monschau	60,00	15.000
16.	Medizinisches Zentrum Kreis Aachen gGmbH, Krankenhaus der Bundesknappschaft und des Kreises Aachen, Mauerfeldchen 25, 52146 Würselen	50,00	1.800.000
17.	MZ Service GmbH <sup>3)</sup> Mauerfeldchen 25, 52146 Würselen	50,00	-
18.	Parkplatz am Kreiskrankenhaus Marienhöhe GmbH Mauerfeldchen 25, 52146 Würselen	100,00	25.565
19.	Regio iT Aachen GmbH Neuenhofer Weg 5, 52074 Aachen	0,00	-
20.	Rhein.-Westf. Elektrizitätswerk AG Kruppstraße 5, 45128 Essen <sup>4)</sup>	-	-
21.	SPRUNGBrett - Beschäftigungsinitiative für den Kreis Aachen gGmbH Krefelder Str. 22-26, 52146 Würselen	100,00	26.000
22.	Telearbeitszentrum Kreis Aachen GmbH Am Handwerkerzentrum 1, 52156 Monschau	80,00	25.565
23.	Verband der kommunalen RWE-Aktionäre GmbH Dreilindenstraße 71, 45128 Essen	1,02	1.074
24.	enwor - Energie und Wasser vor Ort Willy-Brandt-Platz 2, 52222 Stolberg	55,810	11.724.300
25.	Wirtschaftsförderungsgesellschaft Kreis Aachen mbH Joseph-von-Fraunhofer-Straße 1, 52477 Alsdorf	51,36	1.183.100
26.	Standortentwicklungsgesellschaft Vogelsang GmbH c/o LEG Stadtentwicklung GmbH & Co. KG, Mozartstr. 2a, 52064 Aachen	11,88	3.000

1) Die Höhe der Beteiligung gibt keinen Aufschluß über die Mitwirkungsrechte des Kreise in den Organen der Gesellschaft.

2) entfällt nach Squeeze-out am 19.08.2005; Kreis entsendet Vertreter in den Aufsichtsrat der ASEAG

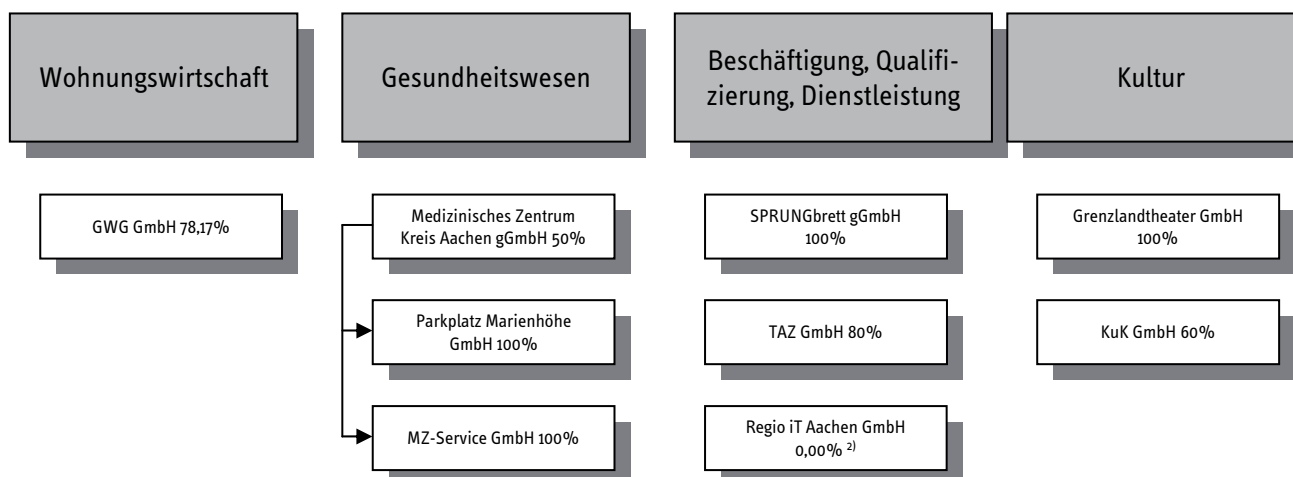
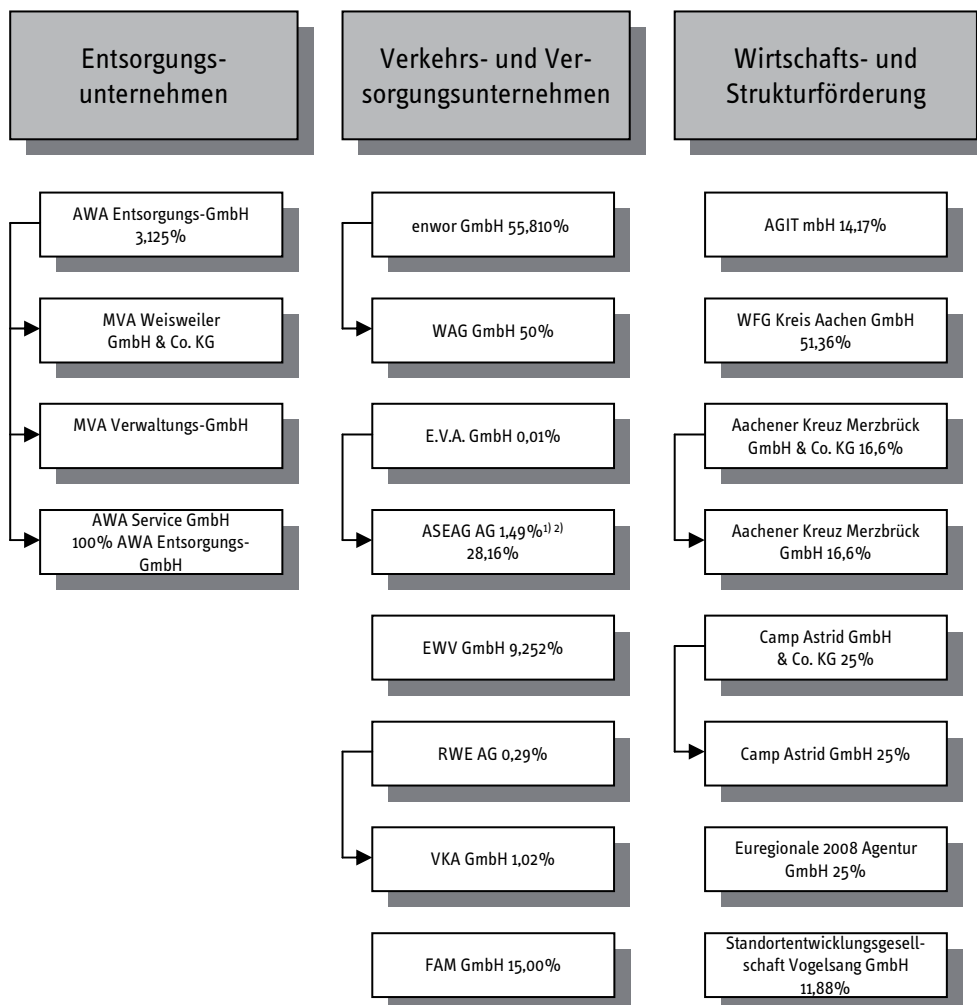
3) mittelbare Beteiligung

4) Beteiligung per Stammaktien

Quelle: S 80 - Stabsstelle Unternehmensbeteiligungen und Controlling

# Wirtschaftliche Beteiligungen 2006

## Kreis Aachen



- 1) entfällt nach Squeeze-out am 19.08.2005;
- 2) Kreis entsendet Vertreter in den Aufsichtsrat

Stand 01.10.2007