

Stellenplan

Stellenplan - Teil A: Beamte

Wahlbeamte und Laufbahngruppen	Besoldungsgruppe	Zahl der Stellen 2010	Zahl der Stellen 2009	Zahl der tatsächlich besetzten Stellen am 30.06.2009	Vermerke, Erläuterungen
Wahlbeamte	B 7	1	1	1	
	B 4	1	1	1	
Höherer Dienst	B 2	2	2	2	
	A 16	2	2	1	
	A 15	11	10	9	
	A 14	16,5	17	17	
	A 13	11	12	12	
Gehobener Dienst	A 13	12,5	11,5	10,5	
	A 12	47	46	45	
	A 11	89	83	80	
	A 10	41	43	41	
	A 9	13,5	19,5	16	
Mittlerer Dienst	A 9	28,5	27	27	
	A 8	38,5	38	38	
	A 7	5	5,5	5,5	
	A 6	0	0	0	
Gesamt :		319,5	318,5	306	

Stellenplan - Teil B: Tariflich Beschäftigte

Entgeltgruppe / Sondertarif		Zahl der Stellen 2010	Zahl der Stellen 2009	Zahl der tatsächlich besetzten Stellen am 30.06.2009	Vermerke, Erläuterungen
Entgeltgruppe	15 TVöD	3	3	3	
	14 TVöD	8,5	9	8	
	13 TVöD	9,5	7,5	6,5	
	12 TVöD	17,5	17,5	17,5	
	11 TVöD	38,5	41,5	38,5	
	10 TVöD	18	17	17	
	9 TVöD	63	89	85	
	8 TVöD	58	60,5	58,5	
	7 TVöD	0	0	0	
	6 TVöD	89,5	83	82	
	5 TVöD	32	32	32	
	4 TVöD	2,5	3,5	3,5	
	3 TVöD	7	8	8	
	2 TVöD	8,5	8,5	8,5	
	1 TVöD	0	0	0	
	Sondertarif	36	6	6	
Gesamt:		391,5	386	374	

Stellenübersicht - Teil A: Aufteilung nach der Haushaltsgliederung - BEAMTE -

Produktgruppe	Bezeichnung	Wahlbeamte		Höherer Dienst					Gehobener Dienst					Mittlerer Dienst				Gesamt
		B 7	B 4	B 2	A 16	A 15	A 14	A 13	A 13	A 12	A 11	A 10	A 9	A 9	A 8	A 7	A 6	
01.01	Politische Gremien										0,5						0,5	
01.02	Verwaltungsführung	1	1	2	2				1	1							8	
01.03	Gleichstellung von Frau und Mann								0,5								0,5	
01.04	Beschäftigtenvertretung									1							1	
01.05	Rechnungsprüfung					1			1	2	1	1					6	
01.06	Zentrale Dienste					0,5			0,5	1,5	0,5	0,5	1		1		5,5	
01.07	Presse- und Öffentlichkeitsarbeit								1								1	
01.08	Personalmanagement						1		1	2	4			1	4,5		13,5	
01.09	Finanzmanagement u. Rechnungswesen						0,5		1		3	2	2	3	5	2	18,5	
01.10	Organisationsangelegenh. u. technikunterstützte Informationsverarbeitung					0,5			0,5	2,5	2	3	1				9,5	
01.11	Recht					1	1	2									4	
01.12	Grundstücks- und Gebäudemanagement								1						0,5		1,5	
01.13	Technisches Immobilienmanagement						1				0,5						1,5	
01.14	Kommunalaufsicht						0,5			2	1,5						4	
01.15	Kreispolizeibehörde							1		1	1		2	1	1		7	
02.01	Ordnungsbedürftige Tätigkeiten					0,5				1	1,5		1		1		5	
02.02	Verbraucherschutz					0,5						1,5					2	
02.03	Tiergesundheit					1,5					1						2,5	
02.04	Verkehrsangelegenheiten							0,5		1,5		1,5	1	2,5	3,5		10,5	
02.05	Fahr- und Beförderungserlaubnisse														2		2	

Stellenübersicht - Teil A: Aufteilung nach der Haushaltsgliederung - BEAMTE -

Produktgruppe	Bezeichnung	Wahlbeamte		Höherer Dienst				Gehobener Dienst					Mittlerer Dienst				Gesamt	
		B 7	B 4	B 2	A 16	A 15	A 14	A 13	A 13	A 12	A 11	A 10	A 9	A 9	A 8	A 7		A 6
02.06	Kfz-Angelegenheiten						0,5		1						1,5			3
02.07	Personenbezogene Aufenthalts- und Statusfragen								1	1,5	3	2		3	1			11,5
02.09	Wahlen									0,5								0,5
02.10	Bevölkerungsschutz								3	1			6,5	3	1			14,5
02.11	Rettungsdienst					0,5					1		6,5	3,5	1			12,5
03.01	Förderschulen						0,5			0,5								1
03.02	Berufskollegs						0,5			1,5				0,5				2,5
03.04	Sonstige schulische Aufgaben						1			3,5			1					5,5
04.01	Kommunale Veranstaltungen / Kulturförderung								0,5									0,5
04.02	Volkshochschule					4			1		1			0,5				6,5
04.03	Museum								0,5									0,5
05.01	Unterstützung von Senioren							0,5		2	1							3,5
05.02	Hilfen z. Gesundheit, bei Behinderung, bei Pflegebedürftigkeit u. in anderen Lebenslagen					1		0,5	1,5	7	5,5	1	2	2				20,5
05.03	Hilfen bei Einkommensdefiziten und Unterstützungsleistungen								2,5	0,5	1,5		2					6,5
05.04	Betreuungsleistungen								1	5								6
06.01	Förderung von Kindern in Tageseinrichtungen und in Tagespflege							0,5	1	0,5	1,5		0,5					4
06.02	Jugendarbeit und Familienförderung					0,5		0,5		1,5								2,5
06.03	Individuelle Hilfen für junge Menschen und ihre Familien					2		1	2	14,5	8	0,5		3,5				31,5
06.04	Leistungen nach dem Bundeselterngeldgesetz										0,5			1				1,5
07.01	Gesundheitsförderung					2	2		0,5									4,5

Stellenübersicht - Teil A: Aufteilung nach der Haushaltsgliederung - BEAMTE -

Produkt- gruppe	Bezeichnung	Wahlbeamte		Höherer Dienst					Gehobener Dienst					Mittlerer Dienst				Gesamt
		B 7	B 4	B 2	A 16	A 15	A 14	A 13	A 13	A 12	A 11	A 10	A 9	A 9	A 8	A 7	A 6	
07.02	Gutachten und Stellungnahmen						0,5	0,5										1
07.03	Gesundheitshilfe						0,5	0,5		0,5	4							5,5
07.04	Gesundheitsschutz										1	1,5		1				3,5
08.01	Sportförderung													0,5				0,5
09.01	Räumliche Planung					1	0,5			3	1,5							6
09.02	Vermessung, Erhebung und Führung von Geobasisdaten					0,5		1	1	3	5,5	1						12
09.03	Geoinformationsdienste, Geodatenmanagement									0,5								0,5
09.04	Grundstückswertermittlung					0,5					1							1,5
10.01	Maßnahmen der Bauaufsicht					1			1	2,5	3,5	2,5			0,5			11
10.03	Wohnungsbauförderung										1		1					2
10.04	Wohnraumsicherung und -versorgung														1			1
10.05	Bauaufsicht im Rahmen der Fachaufsicht									0,5	0,5							1
12.02	ÖPNV						1					0,5						1,5
13.01	Natur und Landschaft						0,5			1	3,5	1	1					7
14.01	Bodenschutz, Altlasten, Abfall, Immissionen und Wasser					1		1		4	9,5	2		1				18,5
15.01	Wirtschaftsförderung					1				2	1							4

Stellenübersicht - Teil A: Aufteilung nach der Haushaltsgliederung - TARIFLICH BESCHÄFTIGTE -

Produkt- gruppe	Bezeichnung	Entgeltgruppen - TVöD														Sonder- tarif	Gesamt		
		15	14	13	12	11	10	9	8	7	6	5	4	3	2			1	
01.01	Politische Gremien										0,5								0,5
01.02	Verwaltungsführung							2	4										6
01.04	Beschäftigtenvertretung				1				1										2
01.05	Rechnungsprüfung				1							1							2
01.06	Zentrale Dienste							1,5	1		10	2	1						15,5
01.07	Presse- und Öffentlichkeitsarbeit					0,5													0,5
01.08	Personalmanagement							1			1	1,5							3,5
01.09	Finanzmanagement u. Rechnungswesen							1	3,5		0,5	1							6
01.10	Organisationsangelegenh. u. technikunterstützte Informationsverarbeitung				3,5	1	0,5	2			0,5								7,5
01.11	Recht			0,5								1							1,5
01.12	Grundstücks- und Gebäudemanagement								3		5			1,5	8,5		2		20
01.13	Technisches Immobilienmanagement					4,5	1												5,5
01.15	Kreispolizeibehörde							1			2								3
02.01	Ordnungsbedürftige Tätigkeiten								0,5			0,5		0,5					1,5
02.02	Verbraucherschutz		1	2				5			0,5								8,5
02.03	Tiergesundheit		1			1		1	2										5
02.04	Verkehrsangelegenheiten							1	3,5		4	2,5							11
02.05	Fahr- und Beförderungserlaubnisse					1		1,5	3,5										6
02.06	Kfz-Angelegenheiten						1	1	12		3	3							20
02.07	Personenbezogene Aufenthalts- und Statusfragen							3,5	1			0,5		0,5					5,5

Stellenübersicht - Teil A: Aufteilung nach der Haushaltsgliederung - TARIFLICH BESCHÄFTIGTE -

Produktgruppe	Bezeichnung	Entgeltgruppen - TVöD														Sonder-tarif	Gesamt		
		15	14	13	12	11	10	9	8	7	6	5	4	3	2			1	
02.10	Bevölkerungsschutz				1			3			2	0,5							6,5
02.11	Rettungsdienst				1				0,5			1							2,5
03.01	Förderschulen								1		5	1	1,5	1,5				4	14
03.02	Berufskollegs								2		11								13
03.04	Sonstige schulische Aufgaben		1					1	0,5		4,5								7
04.01	Kommunale Veranstaltungen / Kulturförderung	0,5						1	0,5										2
04.02	Volkshochschule		1	1	1	5	1		1		1	1,5							12,5
04.03	Museum	0,5				1,5		1				1							4
04.04	Heimatbildstelle							0,5											0,5
05.01	Unterstützung von Senioren							0,5											0,5
05.02	Hilfen z. Gesundheit, bei Behinderung, bei Pflegebedürftigkeit u. in anderen Lebenslagen						1	4	1,5		1	1		0,5					9
05.03	Hilfen bei Einkommensdefiziten und Unterstützungsleistungen							0,5	0,5										1
05.04	Betreuungsleistungen										1								1
06.01	Förderung von Kindern in Tageseinrichtungen und in Tagespflege											0,5							0,5
06.02	Jugendarbeit und Familienförderung							1			0,5								1,5
06.03	Individuelle Hilfen für junge Menschen und ihre Familien			3,5		1	1		2		5	1,5						29	43
07.01	Gesundheitsförderung	0,5	2,5						2,5		5,5			1					12
07.02	Gutachten und Stellungnahmen	1	1					0,5			3,5			0,5					6,5
07.03	Gesundheitshilfe	0,5					1		0,5		1								3
07.04	Gesundheitsschutz			0,5		1		5	3		1								10,5

Stellenübersicht - Teil A: Aufteilung nach der Haushaltsgliederung - TARIFLICH BESCHÄFTIGTE -

Produkt- gruppe	Bezeichnung	Entgeltgruppen - TVöD														Sonder- tarif	Gesamt	
		15	14	13	12	11	10	9	8	7	6	5	4	3	2			1
09.01	Räumliche Planung				1	1			1		3,5							6,5
09.02	Vermessung, Erhebung und Führung von Geobasisdaten		0,5		3,5	5	2	10,5	1,5		8	5						36
09.03	Geoinformationsdienste, Geodatenmanagement		0,5		1		4,5	1,5	1,5		2,5							11,5
09.04	Grundstückswertermittlung				1	2	1				2	0,5						6,5
10.01	Maßnahmen der Bauaufsicht					8		5	1		1	3,5						18,5
10.03	Wohnungsbauförderung					1	1					0,5						2,5
10.04	Wohnraumsicherung und -versorgung								1			1						2
12.01	Öffentliche Verkehrsflächen				1	3	1	2	0,5		0,5							8
13.01	Natur und Landschaft										1							1
13.02	Wald, Forst- und Landwirtschaft					1					0,5						1	2,5
14.01	Bodenschutz, Altlasten, Abfall, Immissionen und Wasser			1	0,5		2	4,5	1		1,5	0,5						11
15.01	Wirtschaftsförderung			1	1									1				3
15.02	Tourismus					1												1

Stellenübersicht - Teil B: Dienstkräfte in Ausbildung

Nachwuchskräfte und informatorisch beschäftigte Dienstkräfte

Bezeichnung	Art der Vergütung	Zahl 2010	Zahl 2009	Zahl am 01.10.2009	Vermerke, Erläuterungen
Kreisinspektoranwärter/in	Anwärterbezüge	18	17	16	
Kreissekretäranwärter/in	Anwärterbezüge	8	6	6	
Kreisvermessungsoberinspektoranwärter/in	Anwärterbezüge	1	1	1	
Kauffrau/mann für Bürokommunikation	Ausbildungsvergütung	13	10	12	
Informatikkaufmann/frau	Ausbildungsvergütung	0	1	1	
Vermessungstechniker/in	Ausbildungsvergütung	4	2	2	
Forstwirt	Ausbildungsvergütung	1	3	2	
Praktikanten	Pauschale	3	3	3	
Gesamt:		48	43	43	

Übersichten

Übersicht über die Bürgschaften

Bürgschaft gewährt für	Betrag	Bank	Art
<i>Elterninitiative "Kleine Freunde" e.v. Hemmerholzer Weg 18, 51597 Morsbach</i>	51.129 €	KSK Köln	Ausfallbürgschaft
<i>Neubau des Kindergartens Engelskirchen-Schnellbach</i>	Der OBK übernimmt als zuständiger örtlicher Träger der öffentl. Jugendhilfe für die Mietzahlungen aus dem Mietvertrag zw. der Bauunternehmung und der Johanniter Unfallhilfe e.V. die Bürgschaft. (siehe KT-Beschluss v. 18.03.2004)		
<i>Neubau des Kindergartens Engelskirchen-Osberghausen</i>	Der OBK übernimmt als zuständiger örtlicher Träger der öffentl. Jugendhilfe für die Mietzahlungen aus dem Mietvertrag zw. der Bauunternehmung und der Johanniter gGmbH die Bürgschaft. (siehe KT-Beschluss v. 22.09.2005)		
<i>Übernahme einer Ausfallbürgschaft Kreiskrankenhaus Waldbröl</i>	Der OBK übernimmt als Gesellschafter des <i>Klinkums Oberbergs</i> entsprechend seinem Gesellschafteranteil gem. § 18 des Gesellschaftsvertrages in Höhe v. 95,7 % eine Ausfallbürgschaft für den von der Kreissparkasse Köln zur Verfügung gestellten Darlehensrahmen. Die Bürgschaft gilt zeitlich begrenzt für die Dauer bis zum 30.06.2025 (siehe KT-Beschluss v. 25.09.2008).		
<i>Gemeinnützige Gesellschaft "Das Bergische gGmbH" Eichenhofstr. 31, 51789 Lindlar</i>	Der Rheinisch-Bergische Kreis, der Oberbergische Kreis und der Zweckverband Naturpark Bergisches Land übernehmen eine modifizierte Ausfallbürgschaft in Höhe von maximal 1.744.404 Euro für die durch das Land NRW gewährten Fördermittel. (Projekt Wege durch die Zeit)		

Übersicht über den Stand von Sonderabgaben

Sonderabgaben sind einmalige oder laufende öffentlich-rechtliche Geldleistungen, die im Gegensatz zu Steuern nicht der allgemeinen Mittelbeschaffung sondern der Finanzierung eines bestimmten Sachzwecks dienen. Im Gegensatz zu Gebühren und Beiträgen stellen sie keine Entgelte für eine empfangene oder bevorzugt angebotene Leistung des öffentlich-rechtlichen Gemeinwesens dar. Zu den Sonderabgaben zählen auch Leistungen, bei denen an Stelle der Finanzierungsfunktion die Antriebs- und Ausgleichsfunktion im Vordergrund steht.

Bei den nach § 5 des Landschaftsgesetzes NW erhobenen Ersatzgeldern handelt es sich um Sonderabgaben, die zweckgebunden für Maßnahmen des Naturschutzes und der Landschaftspflege zu verwenden sind. Ersatzgelder werden erhoben, wenn bei einem Eingriff in Natur und Landschaft der erforderliche Ausgleich vom Verursacher nicht durch Ausgleichs- oder Ersatzmaßnahmen durchgeführt werden kann.

Nach einem Urteil des Bundesverfassungsgerichts vom 17.07.2003 (BverfG 2 BvL 1/99) sind die Länder verpflichtet, dem Haushalt als Anlage eine Übersicht über den Bestand und die Entwicklung von Sonderabgaben beizufügen. Analog zu dieser Regelung ist nachfolgend der Bestand und die Entwicklung der Ersatzgelder nach Landschaftsgesetz aufgeführt:

Übersicht über den Stand und die Entwicklung der Ersatzgelder gemäß § 5 Landschaftsgesetz:

Produktgruppe 1.13.01 Natur und Landschaft	Anfangsbestand 2009	Einnahmen 2009	Ausgaben 2009	Endbestand 2009 (=Anfangsbestand 2010)
Pflegemaßnahmen	27.098,56 €	22.479,72 €	1.264,84 €	48.313,44 €
Investitionen	143.933,56 €	0,00 €	0,00 €	143.933,56 €
Gesamtbestand	171.032,12 €	22.479,72 €	1.264,84 €	192.247,00 €

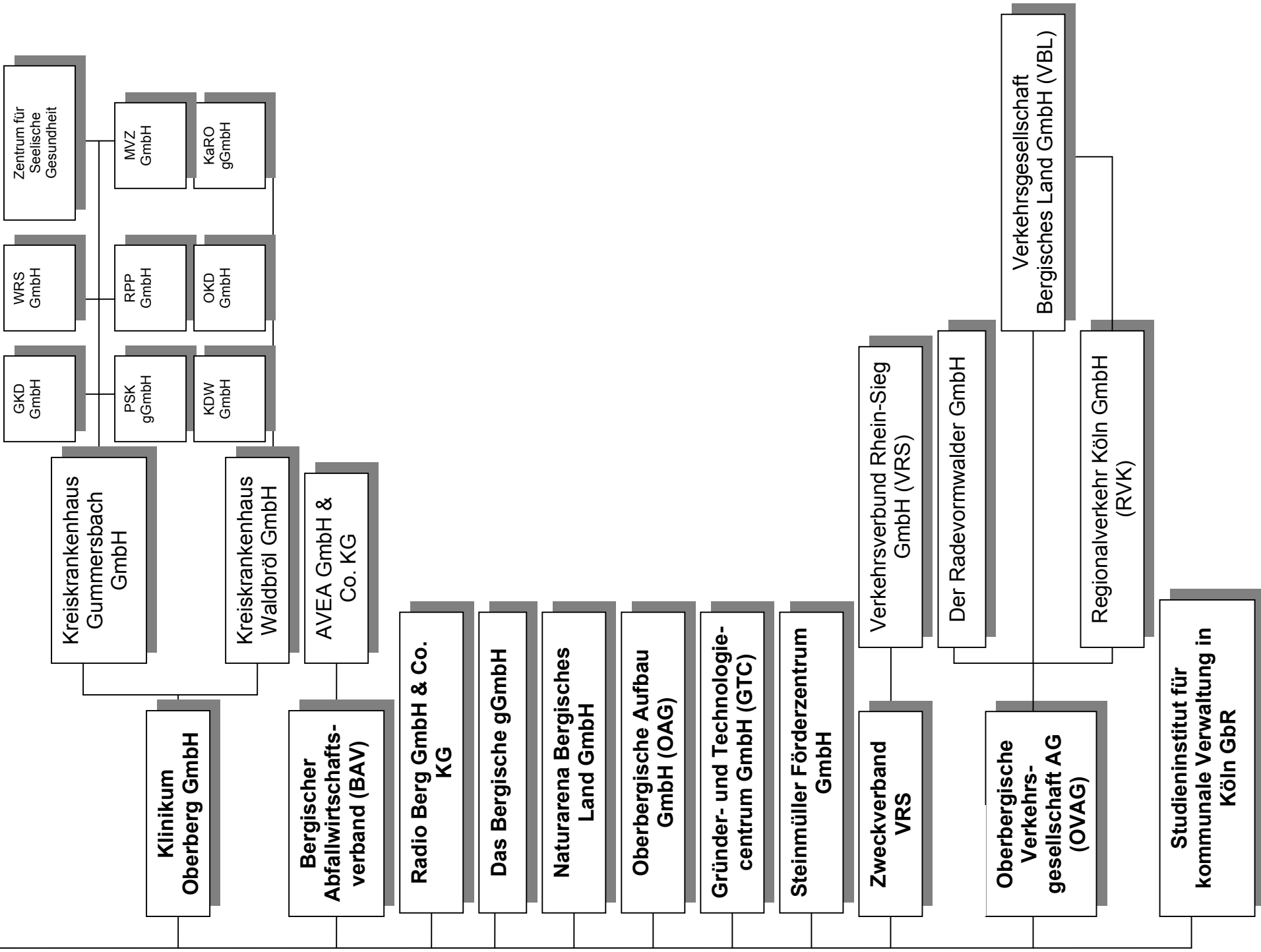
**Übersicht über die
Verpflichtungsermächtigungen
im Haushaltsplan 2009 und 2010**

Verpflichtungsermächtigungen im Haushaltsplan des Jahres	Voraussichtlich fällige Ausgaben				
	2010	2011	2012	2013	2014
	Euro	Euro	Euro	Euro	
2009	15.729.500 €	7.674.500 €	5.060.000 €		
2010		15.520.000 €	5.150.000 €	4.915.000 €	
2011					
Summe	15.729.500 €	23.194.500 €	10.210.000 €	4.915.000 €	

Übersicht über den voraussichtlichen Stand der Verbindlichkeiten				
Art der Verbindlichkeit	Stand am Ende des Vorvorjahres 31.12.2008 TEUR	Voraussichtlicher Stand zu Beginn des Haushaltsjahres 01.01.2010 TEUR	Voraussichtlicher Stand zum Ende des Haushaltsjahres 31.12.2010 TEUR	
1. Anleihen				
2. Verbindlichkeiten aus Krediten für Investitionen				
2.1 von verbundenen Unternehmen				
2.2 von Beteiligungen				
2.3 von Sondervermögen				
2.4 vom öffentlichen Bereich				
2.4.1 vom Bund				
2.4.2 vom Land	1.636	1.632	1.628	
2.4.3 von Gemeinden (GV)				
2.4.4 von Zweckverbänden				
2.4.5 vom sonstigen öffentlichen Bereich	43.982	41.463	52.299	
2.4.6 von sonstigen öffentlichen Sonderrechnungen				
2.5 vom privaten Kreditmarkt				
2.5.1 von Banken und Kreditinstituten				
2.5.2 von übrigen Kreditgebern				
3. Verbindlichkeiten aus Krediten zur Liquiditätssicherung				
3.1 vom öffentlichen Bereich	29.025	29.210	29.210	
3.2 vom privaten Kreditmarkt				
4. Verbindlichkeiten aus Vorgängen, die Kreditaufnahmen wirtschaftlich gleichkommen				
5. Verbindlichkeiten aus Lieferungen und Leistungen				
6. Verbindlichkeiten aus Transferleistungen				
7. Sonstige Verbindlichkeiten				
8. Summe aller Verbindlichkeiten	74.643	72.305	83.137	
Nachrichtlich anzugeben:				
Haftungsverhältnis aus der Bestellung von Sicherheiten: z.B. Bürgschaften u.a.				

Beteiligungen

Oberbergischer Kreis



Informationen zu **Beteiligungen** an Unternehmen in privater Rechtsform können dem Beteiligungsbericht entnommen werden, welcher jährlich fortgeschrieben wird.

Erfolgspläne/Wirtschaftspläne

gem. § 2 Abs. 2 Ziffer 8 GemHVO

Wirtschaftsplan OVAG 2010

	2006	2007	2008	2009 ¹⁾	2010
	Ist	Ist	Ist	Plan	Plan
	T€	T€	T€	T€	T€
I. Betrieblicher Bereich					
Verkehrseinnahmen	10.306,3	11.402,9	11.963,7	12.100	11.560
interlokale Verkehrsabgeltung	29,6	66,4	84,7	60	70
Ausgleichszahlungen 45a PBefG	2.777,6	2.226,8	2.030,5	1.600	1.550
Ausgleichszahlungen SGB	763,5	648,6	1.076,5	950	1.000
Zuschuss gem. Förderrichtlinie	0,0	0,0	0,0	0	700
sonstige Verkehrserlöse	3.377,2	3.436,8	3.639,1	3.580	3.740
sonstige Umsatzerlöse	401,6	1.161,4	885,9	160	130
sonstige Erträge	2.561,2	1.611,5	2.729,7	1.600	1.550
Summe Erlöse und Erträge	20.217,0	20.554,4	22.410,1	20.050	20.300
Materialaufwand Betriebsstoffe	1.055,0	1.057,5	1.154,4	1.200	1.150
Materialaufwand Anmietung	11.636,4	11.767,6	12.346,3	12.550	12.880
Personalaufwand	5.542,3	4.537,7	4.330,3	4.200	4.310
Abschreibungen	591,3	685,1	510,1	670	580
Reparatur und Unterhaltung	891,7	1.309,7	946,1	1.000	990
sonstige Aufwendungen	1.816,0	1.751,3	1.704,6	1.500	1.560
Summe Aufwendungen	21.532,7	21.108,9	20.991,8	21.120	21.470
Ergebnis	-1.315,7	-554,5	1.418,3	-1.070	-1.170
II. Finanzwirtschaftlicher Bereich					
allgemeine Posten	205,7	238,3	53,6	150	80
RVK - anteiliges Ergebnis	-103,2	-65,4	0,0	-60	-60
VBL - anteiliges Ergebnis	43,7	205,1	61,4	15	20
Der Radevormwalder - ant. Ergebnis	-	-	0,0	0	5
Steuern	-53,0	12,3	27,3	15	15
Summe	199,2	365,7	87,7	90	30
Gesamtergebnis	-1.116,5	-188,8	1.506,0	-980	-1.140

Stand: 14.12.09

6.2 Wirtschaftsplan OVAG Konzern 2010

	2006	2007	2008	2009	2010
	Ist	Ist	Ist	Plan	Plan
	T€	T€	T€	T€	T€
I. Betrieblicher Bereich					
Verkehrseinnahmen	12.120,8	13.748,7	14.397,6	14.300	13.740
pauschale Verkehrsabgeltung	104,1	66,4	124,7	70	140
gesetzliche Ausgleichszahlungen	3.827,9	3.206,2	3.352,2	2.695	2.730
sonstige Verkehrserlöse	3.791,9	3.863,0	3.991,2	4.690	4.095
Zuschuss gem. Förderrichtlinie	0,0	0,0	0,0	0	700
sonstige Umsatzerlöse	480,0	1.576,3	1.209,8	475	180
sonstige Erträge	1.844,2	1.051,1	2.192,5	1.410	1.435
Summe Erlöse und Erträge	22.168,9	23.511,7	25.268,0	23.640	23.020
Materialaufwand Betriebsstoffe	1.389,1	1.418,0	1.658,3	1.730	1.775
Materialaufwand Anmietung	11.697,3	12.052,3	11.825,2	13.020	12.520
Personalaufwand	6.621,2	5.694,4	5.699,8	6.160	6.030
Abschreibungen	696,9	859,1	762,6	1.010	950
sonstige Aufwendungen	2.916,5	3.515,4	3.581,8	2.790	2.820
Summe Aufwendungen	23.321,0	23.539,2	23.527,7	24.710	24.095
Ergebnis	-1.152,1	-27,5	1.740,3	-1.070	-1.075
II. Finanzwirtschaftlicher Bereich					
allgemeine Posten	136,0	217,4	31,9	155	40
RVK - anteiliges Ergebnis	-59,2	-65,4	0,0	-60	-60
Steuern	-52,0	13,3	193,2	15	45
Summe	128,8	138,7	-161,3	80	-65
Verlustübernahme	1.116,4	188,8	0,0	990	1.140
Gesamtergebnis	93,1	300,0	1.579,0	0	0

Mittelfristige Vorschau OVAG			
	2010	2011	2012
	Plan	Plan	Plan
	T€	T€	T€
Linienverkehrseinnahmen	11.630 ¹⁾	11.800 ¹⁾	12.150
Gesetzliche Ausgleichszahlungen	2.550	1.050 ²⁾	1.050 ²⁾
Sonstige Verkehrserlöse	3.740	3.780	3.820
Übrige Erlöse und Erträge	<u>2.380</u>	<u>2.400</u>	<u>2.410</u>
Summe:	20.300	19.030	19.430
Materialaufwand	1.150	1.150	1.170
Betriebsstoffe, Anmietung	12.880	13.120	13.380
Personalaufwand	4.310	4.320	4.340
Abschreibungen	580	600	600
Sonstige Aufwendungen	<u>2.550</u>	<u>2.560</u>	<u>2.570</u>
Summe:	21.470	21.750	22.060
Finanzwirtschaftlicher Bereich	30	20	0
Ergebnis:	-1.140	-2.700	-2.630

¹⁾ Auswirkung der unausgewogenen Preisgestaltung im VRS

²⁾ Auswirkung einer noch ausstehenden Verordnung zur Verteilung von gesetzlichen Ausgleichszahlungen

Zuwendungen an die Kreistagsfraktionen

gem. § 40 Abs. 3 KrO

Zuwendungen an Fraktionen - Teil A: Geldleistungen

Nr.	Fraktion	Haushaltsansatz		Ergebnis der Jahresrechnung 2008 Euro	Erläuterungen
		2010 Euro	2009 Euro		
1	2	3	4	5	6
1	CDU - Kreistagsfraktion	38.420	37.697,81	37.800	<p>Nach § 40 KrO i.V.m. § 12 der Hauptsatzung für den Oberbergischen Kreis gewährt der Kreis den Fraktionen folgende Zuwendungen zu den sächlichen und personellen Aufwendungen für die Geschäftsführung:</p> <p>1. Grundbetrag je Fraktion 8.640,00 Euro jährlich</p> <p>2. Betrag je Fraktionsmitglied 1.080,00 Euro jährlich</p> <p>Für 2010 ergibt sich ein Gesamtzuwendungsbetrag von 107.350 Euro. Geldwerte Leistungen werden nicht gewährt.</p> <p>Die UWG wird in der neuen Wahlperiode keine Fraktion bilden</p>
2	SPD - Kreistagsfraktion	25.990	26.608,09	27.000	
3	FDP - Kreistagsfraktion	15.820	14.342,21	14.040	
4	Kreistagsfraktion BÜNDNIS 90/DIE GRÜNEN	15.820	14.342,21	14.040	
5	UWG – Kreistagsfraktion	./.	8.680,65	10.800	
6	Kreistagsfraktion DIE LINKE	11.300	2.161,02	./.	

Zuwendungen an Fraktionen - Teil B: Geldwerte Leistungen

Fraktion: CDU-Kreistagsfraktion, SPD-Kreistagsfraktion, Kreistagsfraktion BÜNDNIS 90/DIE GRÜNEN, FDP-Kreistagsfraktion, UWG-Kreistagsfraktion und Kreistagsfraktion DIE LINKE				
Zweckbestimmung	Geldwert			Erläuterungen
	2010	2009	mehr (+) weniger (-)	
	Euro	Euro	Euro	
1	2	3	4	5
1. Gestellung von Personal der kommunalen Körperschaft für die Fraktionsarbeit	0	0		
1.1 für die Sicherung des Informationsaustauschs, organisatorische Arbeiten und sonstige Dienste (Geschäftsstellenbetrieb)				
1.2 für Sachgebiete der Fraktionsarbeit (Fraktionsassistenten)				
1.3 für Fahrer von Dienstfahrzeugen				
2. Bereitstellung von Fahrzeugen	0	0		
3. Bereitstellung von Räumen	0	0		
3.1 für die Fraktionsgeschäftsstelle				
3.2 dauernd oder bedarfsweise für die Durchführung von Fraktionssitzungen				
4. Bereitstellung einer Büroausstattung	0	0		
4.1 Büromöbel und -maschinen				
4.2 sonstiges Büromaterial				
5. Übernahme laufender oder einmaliger Kosten für	0	0		
5.1 bereitgestellte Räume (Heizung, Reinigung, Beleuchtung)				
5.2 Fachliteratur und -zeitschriften				
5.3 Telefon, Telefax, Datenübertragungsleitungen				
5.4 Rechnerzeiten auf zentraler ADV-Anlage				
6. Sonstiges	0	0		

Stichwortverzeichnis

Stichwortverzeichnis

Haushalt 2010

Stichwort	Seite
Aufwandsentschädigungen	11
Berufskollegs	195
Betriebskostenzuschuss Tageseinr. f. Kinder	279
Betriebskostenzuschuss Tagesmütternetzwerk	279
Buß- und Verwarngelder	126
Einnahmen aus Holzverkauf	454
Elternbeiträge	279
Erziehung in einer Tagesgruppe	279
Erziehungsbeistandschaft	300
Fleischbeschauung	110
Förderschulen	188
Förderung der Jugendarbeit in Sportvereinen	360
Förderung von Angeboten d. Kinder- und Jugendarbeit	291
Förderung von Integrationsmaßnahmen	16
Gebühren Bauamt	400
Gebühren Katasteramt	380/388
Gemeinsame Unterbringung v. Müttern mit Kindern	326
Geschwindigkeitsüberwachung	126
Grundsicherungsleistungen	264
Hilfe zum Lebensunterhalt	263
Hilfe zur Pflege	255
Institutionelle Erziehungsberatung	297/325
Jagdsteuer	483
Kosten ambulante Sprachheilfürsorge	339
Kosten der Heimerziehung	308/325
Kosten der Inobhutnahme	316/326
Kreisforsten	454
Kreiskulturlandschaftsprogramm	448

Stichwort	Seite
Kreisumlage	483
Landesmittel Förderung v. Familienzentren	279
Landesmittel off. Kinder- und Jugendarbeit	291
Landesmittel zur Sprachförderung	279
Landschaftsumlage	483
Lastenausgleich	263
Museum	232
ÖPNV	423
Pflegewohngeld	255
Rettungsdienst	173
Schwangerenkonfliktberatung	348
Schwerbehindertenangelegenheiten	256
Sportförderung	358
Straßenerhaltung	423
Tierseuchenbekämpfung	116
Tourismus	477
Unterbringung in Tagespflege	279
Verfügungsmittel	15
Volkshochschule	223
Wahlen	155
Wirtschaftsförderung	471
Zinsen / Tilgung von Krediten	486
Zuschuss an die Erziehungsberatungsstellen	291
Zuschuss an die Erziehungsberatungsstellen	326
Zuschuss an die Nachwuchsorganisationen	11
Zuschuss an die OVAG	438
Zuschüsse im Bereich Suchtkrankheiten	348
Zuwendungen an Kreistagsfraktionen	11

Zuordnung von Ausschüssen zu Produktgruppen

Zuordnung von Ausschüssen zu Produktgruppen

Produktbereich	Produktgruppe	Bezeichnung	Ausschuss
Gesamtergebnisplan			KT / KA / FinanzA
Gesamtfinanzplan			KT / KA / FinanzA
1.01	Innere Verwaltung		KT / KA / FinanzA
	1.01.01	Politische Gremien	KT / KA / FinanzA
	1.01.02	Verwaltungsführung	KT / KA / FinanzA
	1.01.03	Gleichstellung von Mann und Frau	KT / KA / FinanzA
	1.01.04	Beschäftigtenvertretung	KT / KA / FinanzA
	1.01.05	Rechnungsprüfung	KT / KA / FinanzA
	1.01.06	Zentrale Dienste	KT / KA / FinanzA
	1.01.07	Presse- und Öffentlichkeitsarbeit	KT / KA / FinanzA
	1.01.08	Personalmanagement	KT / KA / FinanzA
	1.01.09	Finanzmanagement u. Rechnungswesen	KT / KA / FinanzA
	1.01.10	Organisationsangelegenh. u. technikerunterstützte Informationsverarbeitung	KT / KA / FinanzA
	1.01.11	Recht	KT / KA / FinanzA
	1.01.12	Grundstücks- und Gebäudemanagement	BauA
	1.01.13	Technisches Immobilienmanagement	BauA
	1.01.14	Kommunalaufsicht	KT / KA / FinanzA
	1.01.15	Kreispolizeibehörde	KT / KA / FinanzA
1.02	Sicherheit und Ordnung		KT / KA / FinanzA
	1.02.01	Ordnungsbedürftige Tätigkeiten	KT / KA / FinanzA
	1.02.02	Verbraucherschutz	UmweltA
	1.02.03	Tiergesundheit	UmweltA
	1.02.04	Verkehrsangelegenheiten	KT / KA / FinanzA
	1.02.05	Fahr- und Beförderungserlaubnisse	KT / KA / FinanzA
	1.02.06	Kfz-Angelegenheiten	KT / KA / FinanzA
	1.02.07	Personenbezogene Aufenthalts- und Statusfragen	KT / KA / FinanzA
	1.02.08	Statistik	KT / KA / FinanzA
	1.02.09	Wahlen	KT / KA / FinanzA
	1.02.10	Bevölkerungsschutz	Ausschuss für Gesundheit, Feuerschutz ...
	1.02.11	Rettungsdienst	Ausschuss für Gesundheit, Feuerschutz ...
1.03	Schulträgeraufgaben		SchulA
	1.03.01	Förderschulen	SchulA
	1.03.02	Berufskollegs	SchulA
	1.03.03	Schülerbeförderung	SchulA
	1.03.04	Sonstige schulische Aufgaben	SchulA
1.04	Kultur und Wissenschaft		KulturA
	1.04.01	Kommunale Veranstaltungen / Kulturförderung	KulturA
	1.04.02	Volkshochschule	KulturA
	1.04.03	Museum	KulturA
	1.04.04	Heimatbildstelle	KulturA
1.05	Soziale Leistungen		SozialA
	1.05.01	Unterstützung von Senioren	SozialA
	1.05.02	Hilfen z. Gesundheit, bei Behinderung, bei Pflegebedürftigkeit u. in anderen Lebenslagen	SozialA
	1.05.03	Hilfen bei Einkommensdefiziten und Unterstützungsleistungen	SozialA
	1.05.04	Betreuungsleistungen	SozialA

Produktbereich	Produktgruppe	Bezeichnung	Ausschuss
1.06	Kinder-, Jugend- und Familienhilfe		JugendhilfeA
	1.06.01	Förderung von Kindern in Tageseinrichtungen und in Tagespflege	JugendhilfeA
	1.06.02	Jugendarbeit und Familienförderung	JugendhilfeA
	1.06.03	Individuelle Hilfen für junge Menschen und ihre Familien	JugendhilfeA
	1.06.04	Leistungen nach dem Bundeselterngeldgesetz	JugendhilfeA
1.07	Gesundheitsdienste		Ausschuss für Gesundheit, Feuerschutz ...
	1.07.01	Gesundheitsförderung	Ausschuss für Gesundheit, Feuerschutz ...
	1.07.02	Gutachten und Stellungnahmen	Ausschuss für Gesundheit, Feuerschutz ...
	1.07.03	Gesundheitshilfe	Ausschuss für Gesundheit, Feuerschutz ...
	1.07.04	Gesundheitsschutz	Ausschuss für Gesundheit, Feuerschutz ...
1.08	Sportförderung		SportA
	1.08.01	Sportförderung	SportA
1.09	Räumliche Planung und Entwicklung, Geoinformationen		KreisentwicklungsA
	1.09.01	Räumliche Planung	KreisentwicklungsA
	1.09.02	Vermessung, Erhebung und Führung von Geobasisdaten	KreisentwicklungsA
	1.09.03	Geoinformationsdienste, Geodatenmanagement	KreisentwicklungsA
	1.09.04	Grundstückswertermittlung	KreisentwicklungsA
1.10	Bauen und Wohnen		BauA
	1.10.01	Maßnahmen der Bauaufsicht	BauA
	1.10.02	Denkmalschutz u. Denkmalpflege	BauA
	1.10.03	Wohnungsbauförderung	BauA
	1.10.04	Wohnraumsicherung und -versorgung	BauA
	1.10.05	Bauaufsicht im Rahmen der Fachaufsicht	BauA
1.12	Verkehrsflächen und -anlagen, ÖPNV		BauA / KreisentwicklungsA
	1.12.01	Öffentliche Verkehrsflächen	BauA
	1.12.02	ÖPNV	KreisentwicklungsA
1.13	Natur- und Landschaftspflege		UmweltA
	1.13.01	Natur und Landschaft	UmweltA
	1.13.02	Wald, Forst- und Landwirtschaft	KT / KA / FinanzA
1.14	Umweltschutz		UmweltA
	1.14.01	Bodenschutz, Altlasten, Abfall, Immissionen und Wasser	UmweltA
1.15	Wirtschaft und Tourismus		Kreisentwicklungsausschuss
	1.15.01	Wirtschaftsförderung	Kreisentwicklungsausschuss
	1.15.02	Tourismus	Kreisentwicklungsausschuss
1.16	Allgemeine Finanzwirtschaft		FinanzA
	1.16.01	Steuern, allg. Zuweisungen und Umlagen	FinanzA
	1.16.02	Sonstige allg. Finanzwirtschaft	FinanzA

Baumaßnahmen werden dem jeweiligen Sachgebiet bzw. der Produktgruppe zugeordnet, z. B. werden Straßenbaumaßnahmen in der Produktgruppe 1.12.01 Öffentliche Verkehrsflächen abgebildet, Baumaßnahmen im Schubereich werden im Produktbereich Schulträgeraufgaben ausgewiesen, usw. (Der Produktbereich Schulträgeraufgaben ist aber grundsätzlich dem Schulausschuss zugeordnet). Die Baumaßnahmen sind deshalb im Vorbericht nochmals dargestellt.

Investitionselemente (PSP-I)

Investitionselemente 2010

Projekt	Investitionselement (PSP-I)	Bezeichnung	Amt
5.101002	5.101002.710.010	Einrichtung Telearbeitsplätze 2010	Amt 10
5.101003	5.101003.720.010	Einrichtung Telearbeitsplätze GWG 2010	Amt 10
5.101010	5.101010.720.010	GWG, Inventar, Bewegl. Vermögen 2010	Amt 10
5.101020	5.101020.710.010	Verwaltungsvermögen (über 410 EUR) 2010	Amt 10
5.103010	5.103010.720.010	GWG Hard-/Software (bis 410 EUR) 2010	Amt 10
5.103020	5.103020.710.010	BuG Hard-/Software (über 410 EUR) 2010	Amt 10
5.200010	5.200010.620.010	Rückzahlung Geschäftsanteile (Beteiligung.)	Amt 20
5.208550	5.208550.710.010	Ersatzbeschaffung, Geräte (Forsten) 2010	Amt 20
5.208560	5.208560.720.010	GWG Ersatzbeschaffungen (Forsten) 2010	Amt 20
5.230350	5.230350.710.010	Ersatzbeschaffung, Geräte (ZIM) 2010	Amt 23
5.230350	5.230350.620.009	Vermögensveräußerung (ZIM)	Amt 23
5.230350	5.230350.620.010	Vermögensveräußerung (ZIM)	Amt 23
5.230352	5.230352.720.010	GWG Geräte (ZIM) 2010	Amt 23
5.231300	5.231300.700.010	Erweiterung Brandschutzzentrum 2010	Amt 23
5.231300	5.231300.605.010	Investitionspauschale (antellig) 2010	Amt 23
5.231300	5.231300.710.010	Ausstattung BGA Brandschutzzentrum 2010	Amt 32
5.231300	5.231300.720.010	Ausstattung GWG Brandschutzzentrum 2010	Amt 32
5.232400	5.232400.710.010	Ersatzbeschaffung, Geräte (ZIM-BK) 2010	Amt 23
5.232410	5.232410.700.010	Fassadensanierung BK-Dieringhausen 2010	Amt 23
5.232414	5.232414.700.010	Erweiterung BK-Wipperfürth 2010	Amt 23
5.232450	5.232450.700.310	Erweiterung BK Waldbrol (Bauwerk) 2010	Amt 23
5.233211	5.233211.605.010	Erweit. Schl.Hom. (Zuschuss) 2010	Amt 23
5.233211	5.233211.700.010	Erweit. Schl.Hom. (Baumaßn.) 2010	Amt 23
5.238550	5.238550.620.010	Vermögensveräuß. Iw.Nutzfl., Grundstücke	Amt 23
5.238550	5.238550.620.011	Vermögensveräuß. Iw.Nutzfl., Grundstücke	Amt 23
5.238550	5.238550.620.012	Vermögensveräuß. Iw.Nutzfl., Grundstücke	Amt 23
5.238550	5.238550.620.013	Vermögensveräuß. Iw.Nutzfl., Grundstücke	Amt 23
5.321001	5.321001.710.010	JagdWaffen i. R. d. Jägerprüfung 2010	Amt 32
5.323001	5.323001.605.010	LZ zur Förderung des Feuerschutzes 2010	Amt 32
5.323001	5.323001.710.010	Ersatzbeschaffung, Geräte (BSZ) 2010	Amt 32
5.323002	5.323002.720.010	GWG, Geräte, Inventar (BSZ) 2010	Amt 32
5.323004	5.323004.710.010	Ausstattung Kreisleitstelle 2010	Amt 32
5.323004	5.323004.710.110	Ausstattung KLS Hard/Software 2010	Amt 32
5.323005	5.323005.710.010	Abrollbehälter Atemschutz 2010	Amt 32
5.323006	5.323006.600.010	LZ Hilfe bei Großschadensereign. 2010	Amt 32
5.323006	5.323006.710.010	Ausstattung (Katastrophenschutz) 2010	Amt 32
5.323008	5.323008.605.010	Investitionskostenzuschuss 2010	Amt 32
5.323008	5.323008.620.010	Veräußerungserlöse 2010	Amt 32
5.323008	5.323008.710.010	Ausstattung der Rettungswachen 2010	Amt 32
5.323014	5.323014.720.010	GWG - Ausstattung Kreisleitstelle 2010	Amt 32
5.323018	5.323018.720.010	GWG - Ausstattung Rettungswachen 2010	Amt 32
5.323020	5.323020.710.010	Digitalfunk BOS 2010 (Leitstelle)	Amt 32
5.323020	5.323020.710.110	Digitalfunk BOS 2010 (KFZ)	Amt 32
5.323022	5.323022.710.010	Gerätewagen Messtechnik 2010	Amt 32
5.323030	5.323030.700.010	Baumaßnahmen Rettungswachen 2010	Amt 32
5.323035	5.323035.710.010	Beschaffung Kfz f.d. RD 2010	Amt 32
5.323040	5.323040.710.010	Medizinische Geräte RD 2010	Amt 32
5.360001	5.360001.710.010	Verkehrssicherung, Geräte etc. 2010	Amt 36
5.390001	5.390001.710.010	BGA / Mediz.-Laborgeräte (Amt 39) 2010	Amt 39
5.390002	5.390002.720.010	GWG / Mediz.-Laborgeräte (Amt 39) 2010	Amt 39
5.390003	5.390003.710.010	Erwerb Tierseuchencontainer 2010	Amt 39
5.400010	5.400010.710.010	BuG - BK Dieringhausen (> 410 EUR) 2010	Amt 40
5.400020	5.400020.720.010	GWG - BK Dieringhausen 2010	Amt 40
5.400030	5.400030.710.010	BuG - BK Gummersbach (über 410 EUR) 2010	Amt 40
5.400040	5.400040.720.010	GWG - BK Gummersbach 2010	Amt 40
5.400050	5.400050.710.010	BuG - BK Wipperfürth (über 410 EUR) 2010	Amt 40
5.400060	5.400060.720.010	GWG - BK Wipperfürth 2010	Amt 40
5.400110	5.400110.710.010	BuG - Helen-Keller-Schule (Wiehl) 2010	Amt 40
5.400120	5.400120.720.010	GWG - Helen-Keller-Schule (Wiehl) 2010	Amt 40
5.400130	5.400130.710.010	BuG - Anne-Frank-Schule (W'fürth) 2010	Amt 40
5.400140	5.400140.720.010	GWG - Anne-Frank-Schule (W'fürth) 2010	Amt 40
5.400150	5.400150.710.010	BuG - FS Sprache (Oberwiehl) 2010	Amt 40

Projekt	Investitionselement (PSP-I)	Bezeichnung	Amt
5.400160	5.400160.720.010	GWG - FS Sprache (Oberwiehl) 2010	Amt 40
5.400170	5.400170.710.010	BuG - Schule f. Kranke (Windhagen) 2010	Amt 40
5.400180	5.400180.720.010	GWG - Schule f. Kranke (Windhagen) 2010	Amt 40
5.400190	5.400190.710.010	BuG - FS Emot. Entwickl. (Vollmerh.) 2010	Amt 40
5.400200	5.400200.720.010	GWG - FS Emot. Entwickl. (Vollmerh.) 2010	Amt 40
5.402931	5.402931.710.010	BGA - Schulpsychologischer Dienst 2010	Amt 40
5.402932	5.402932.720.010	GWG - Schulpsychologischer Dienst 2010	Amt 40
5.410000	5.410000.710.010	Museumsgut u. Exponate 2010	Amt 41
5.410010	5.410010.710.010	BuG - Inventar über 410 (Museum) 2010	Amt 41
5.410020	5.410020.720.010	GWG - Inventar unter 410 (Museum) 2010	Amt 41
5.410030	5.410030.710.010	BuG - Kulturgeschichtl. Dauerausst. 2010	Amt 41
5.410040	5.410040.720.010	GWG - Kulturgeschichtl. Dauerausst. 2010	Amt 41
5.430001	5.430001.710.010	BGA, Lehr-/Lernmittel, KVHS 2010	Amt 43
5.430002	5.430002.720.010	GWG, Lehr-/Lernmittel (KVHS) 2010	Amt 43
5.430011	5.430011.710.010	BGA, Lern-/Lehrmi. (Altenpf.sem.) 2010	Amt 43
5.430012	5.430012.720.010	GWG, Lehr-/Lernmittel (Altenpf.) 2010	Amt 43
5.515701	5.515701.710.010	BGA / Testverfahren (Psych.Ber.St.) 2010	Amt 51
5.515702	5.515702.720.010	GWG / Testverfahren (Psych.Ber.St.) 2010	Amt 51
5.530000	5.530000.710.010	Geräte f. schul-/ärztl. Bereich 2010	Amt 53
5.530002	5.530002.720.010	GWG / Mediz.-Laborgeräte (Amt 53) 2010	Amt 53
5.610000	5.610000.605.010	LZ Maßnahmen innerh./außerh. LP 2010	Amt 61
5.610000	5.610000.700.010	Grunderw. Maßn. innerh./außerh. LP 2010	Amt 61
5.610010	5.610010.605.010	Ersatzgeldzahlungen 2010	Amt 61
5.610010	5.610010.700.010	Durchf. Ersatzmaßn. (Grunderw.) 2010	Amt 61
5.610040	5.610040.700.010	Baumaßn. Akademie f. Pflegeberufe 2010	Amt 61
5.610040	5.610040.605.010	LZ Konjunkturpaket II (antellig) 2010	Amt 20
5.610050	5.610050.605.010	LZ Konjunkturpaket II (antellig) 2010	Amt 20
5.620001	5.620001.710.010	BGA / Techn.Geräte (Katasteramt) 2010	Amt 62
5.620002	5.620002.720.010	GWG / Techn.Geräte (Katasteramt) 2010	Amt 62
5.660001	5.660001.620.610	Grundstücksveräußerung 2010	Amt 66
5.660002	5.660002.700.010	Planung der Kreisstraßenprojekte 2010	Amt 66
5.660003	5.660003.700.010	Eigenfinanz. Maßnahmen (Vorplanung) 2010	Amt 66
5.660003	5.660003.700.110	Eigenfinanz. Maßnahmen (Grunderw.) 2010	Amt 66
5.660003	5.660003.700.310	Eigenfinanz. Maßnahmen (Baumaßn.) 2010	Amt 66
5.660003	5.660003.605.110	Eigenf. Straßenbaum. (Erstattung) 2010	Amt 66
5.660004	5.660004.605.110	Straßenbegleit. Radwege (Zuschuss) 2010	Amt 66
5.660004	5.660004.605.210	Straßenbegleit. Radwege (Erstatt.) 2010	Amt 66
5.660004	5.660004.700.110	Straßenbegleit. Radwege (Grunderw.) 2010	Amt 66
5.660004	5.660004.700.310	Straßenbegleit. Radwege (Baumaßn.) 2010	Amt 66
5.660040	5.660040.700.610	Ergänzung der Straßenausstattung 2010	Amt 66
5.660060	5.660060.700.310	Beteiligungen an Baumaßn. Dritter 2010	Amt 66
5.660070	5.660070.600.010	Einnahmen aus Maßnahmenabwicklung 2010	Amt 66
5.661701	5.661701.605.010	Verk.sich. K17 Rölefeld (Zuschuss) 2010	Amt 66
5.661701	5.661701.700.110	Verk.sich. K17 Rölefeld (Grunderw.) 2010	Amt 66
5.661701	5.661701.700.310	Verk.sich. K17 Rölefeld (Baumaßn.) 2010	Amt 66
5.661801	5.661801.605.010	Ausbau K18/39 Dohrgaul (Zuschuss) 2010	Amt 66
5.661801	5.661801.700.110	Ausbau K18/39 Dohrgaul (Grunderw.) 2010	Amt 66
5.661801	5.661801.700.310	Ausbau K18/39 Dohrgaul (Baumaßn.) 2010	Amt 66
5.662301	5.662301.700.110	Verk.sich. K23 Belmicke (Grunderw.) 2010	Amt 66
5.662301	5.662301.700.310	Verk.sich. K23 Belmicke (Baumaßn.) 2010	Amt 66
5.662301	5.662301.605.010	Verk.sich. K23 Belmicke (Zuschuss) 2010	Amt 66
5.662302	5.662302.605.010	Knoten K23/Bahnstr. (Zuschuss) 2010	Amt 66
5.662302	5.662302.605.110	Knoten K23/Bahnstr. (Erstattungen) 2010	Amt 66
5.662302	5.662302.700.110	Knoten K23/Bahnstr. (Grunderw.) 2010	Amt 66
5.662302	5.662302.700.310	Knoten K23/Bahnstr. (Baumaßn.) 2010	Amt 66
5.662303	5.662303.605.010	Knoten K23/B55 (Zuschuss) 2010	Amt 66
5.662303	5.662303.700.110	Knoten K23/B55 (Grunderw.) 2010	Amt 66
5.662303	5.662303.700.310	Knoten K23/B55 (Kreisanteil) 2010	Amt 66
5.662401	5.662401.605.010	Umbau K24 Schmitzhöhe (Zuschuss) 2010	Amt 66
5.662401	5.662401.605.110	Umbau K24 Schmitzhöhe (Erstattung) 2010	Amt 66
5.664501	5.664501.605.010	Ausbau K45/L306 (Zuschuss) 2010	Amt 66

Projekt	Investitionselement (PSP-I)	Bezeichnung	Amt
5.664501	5.664501.605.110	Ausbau K45/L306 (Erstattungen) 2010	Amt 66
5.664501	5.664501.700.110	Ausbau K45/L306 (Grunderw.) 2010	Amt 66
5.664501	5.664501.700.310	Ausbau K45/L306 (Ausbau) 2010	Amt 66
5.670030	5.670030.710.010	BGA Immissionsschutz 2010	Amt 67

Sachkonto	Bezeichnung
681200	Investitionszu. vom Land
681900	Investitionszu. von übrigen Bereichen
682200	Veräußerung Grundstücke
682400	Veräußerung Finanzanlagen
682500	Veräußerung bewegliche Sachen AV
782200	Erwerb von unbebauten Grundstücken
783100	Abwicklung von Baumaßnahmen
782600	Erwerb bewegliche Sachen AV > 410 Euro
379400	Erwerb bewegliche Sachen AV < 410 Euro

Hinweis zum Investitionsmanagement (IM):

Eine Investitionsmaßnahme ist ein Projektstrukturplanelement für Maßnahmen, die mit dem Ziel getätigt werden, selbst eine Anlage für die dauerhafte Nutzung zu erstellen. In erster Linie sind dies Maßnahmen, die aufgrund ihrer Größenordnung bzw. ihrer Bedeutung nicht als Direktaktivierung in das Anlagevermögen gebucht werden sollen. Der Anlagenbestand wird als Position in der Bilanz ausgewiesen. Bei Bruttodarstellung errechnet sich der aktuelle Anlagenbestand als Saldo aus den Bilanzkonten "AHK-Bestand" und "Bestand an Wertberichtigungen".

Produktübersicht

Produktbereich	Produktgruppe	Produkt	Teilprodukt	PSP-Element in SAP	Bezeichnung	zuständig Produktgruppen	zuständig Produkt	Amt	entspricht etwa kameralem UA					
01	01.01	01.01	1.01	1.01	Innere Verwaltung									
					01.01.01	1.01.01.01	Politische Gremien	KD						
					01.01.01	1.01.01.01	Kreisrat und Ausschüsse / Fraktionen und sonstige Sitzungen	KD	10		3000 / 0390			
					01.02	1.01.02	Verwaltungsführung	KD						
					01.02.01	1.01.02.01	Entwicklung von Konzepten und Rahmeregungen / sonstige Steuerungseinstützung	KD	10			3000 / 0200		
					01.03	1.01.03	Gleichstellung von Frau und Mann	KD						
					01.03.01	1.01.03.01	Gleichstellung von Frau und Mann	KD	19			0250		
					01.04	1.01.04	Beschäftigtenvertretung	PR						
					01.04.01	1.01.04.01	Personalrat	PR	PR				0810	
					01.05	1.01.05	Rechnungsprüfung	Dez II						
					01.05.01	1.01.05.01	Rechnungsprüfung und Beratung	Dez II	14				0100	
					01.05.02	1.01.05.02	Prüfungen für Dritte	Dez II	14				100	
					01.06	1.01.06	Zentrale Dienste	KD, Dez II						
					01.06.01	1.01.06.01	Druckerei	KD	10				0200	
					01.06.02	1.01.06.02	Poststelle	KD	10				0200	
					01.06.03	1.01.06.03	Bürgerservice	KD	10				0200	
					01.06.04	1.01.06.04	Fuhrpark	KD	10				0200 / SN9310	
					01.06.05	1.01.06.05	Sonstige zentrale Dienste	KD	10				0200 / SN9324	
					01.06.06	1.01.06.06	Zentrale Bußgeldstelle	Dez II	30				1100	
					01.06.06.01	1.01.06.06.01	Bußgelder Abfallwirtschaft	Dez II	30				1105	
					01.06.06.02	1.01.06.06.02	Bußgelder Bauordnung	Dez II	30				6130	
					01.06.06.03	1.01.06.06.03	Bußgelder Gewässerschutz	Dez II	30				1104	
					01.06.06.04	1.01.06.06.04	Bußgelder Ordnungsmäßig	Dez II	30				1100 / 1300	
					01.06.06.05	1.01.06.06.05	Bußgelder Sonstige Ordnungswidrigkeiten	Dez II	30				1110 / 1200	
					01.06.06.06	1.01.06.06.06	Bußgelder Veterinärtaufsicht	Dez II	30				1160	
					01.06.06.07	1.01.06.06.07	Bußgelder Verkehrsschlichtliche Genehmigungen	Dez II	30				1120	
					01.06.07	1.01.06.07	Submission, Datenschutz, AGG, sonst.	Dez II	14				1100	
					01.07	1.01.07	Presse- und Öffentlichkeitsarbeit	KD						
					01.07.01	1.01.07.01	Medien	KD (Dez III, Dez IV)	10				0240	
					01.08	1.01.08	Personalmanagement							
					01.08.01	1.01.08.01	Personalsteuerung und -entwicklung	KD						
					01.08.02	1.01.08.02	Personalbildung und -qualifizierung	KD	11 (10)				0220	
					01.08.03	1.01.08.03	Personalarbeitung	KD (Dez IV)	11 (62)				0221	
					01.08.04	1.01.08.04	Arbeitsicherheit / Gesundheitsschutz	KD	(10), 11				0220	
					01.09	1.01.09	Finanzmanagement und Rechnungswesen	Dez I	10 (53)				0200 / 0220	
					01.09.01	1.01.09.01	Haushaltssteuerung	Dez I	20				0300	
					01.09.01.01	1.01.09.01.01	Beteiligungen (allgemein)	Dez I	20					
					01.09.01.02	1.01.09.01.02	KSK - Kreissparkasse Köln (Gewinnbeteiligung)	Dez I	20				8700	
					01.09.01.03	1.01.09.01.03	Radio Berg GmbH & Co. KG	Dez I	20				7600	
					01.09.01.04	1.01.09.01.04	Rheinisches Studieninstitut Köln	Dez I	20				0220	
					01.09.01.05	1.01.09.01.05	BAV - Bergischer Abfallwirtschaftsverband	Dez I	20				7220	
					01.09.02	1.01.09.02	Kasse und Vollstreckung	Dez I	20				0410	
					01.09.02.01	1.01.09.02.01	Zahlungsabwicklung	Dez I	20				0510	
					01.09.02.02	1.01.09.02.02	Vollstreckung	Dez I	20				0510	
					01.10	1.01.10	Organisationsangelegenheiten und technikerunterstützte Informationsverarbeitung	KD, Dez III, Dez IV	10, 40, 62				0600	
					01.10.01	1.01.10.01	Informationstechnische Infrastruktur	KD, Dez IV	62					
					01.10.01.01	1.01.10.01.01	Amt 10	KD	10				0600	
01.10.01.02	1.01.10.01.02	Amt 40	KD	10				2000 u.a.						
01.10.01.03	1.01.10.01.03	Amt 62	Dez III	62				6110						
01.10.02	1.01.10.02	Organisationsangelegenheiten	Dez IV	62				6110						
01.11	1.01.11	Recht	KD	10				0200						
01.11.01	1.01.11.01	Rechtsangelegenheiten	Dez II											
01.12	1.01.12	Grundstücks- und Gebäudemanagement	Dez IV	30				0230						
01.12.01	1.01.12.01	Grundstücks- und Gebäudemanagement	Dez IV	23				0350 / 8800						
01.13	1.01.13	Technisches Immobilienmanagement	Dez IV	23				0350 / 6010 u.a.						
01.13.01	1.01.13.01	Unterhaltungen und Baumaßnahmen	Dez I	23										
01.14	1.01.14	Kommunalaufsicht	Dez I	20				0280						
01.14.01	1.01.14.01	Kommunalaufsicht	KD	20										
01.15	1.01.15	Kreispolizeibehörde	KD	31				1000 / 1102						
01.15.01	1.01.15.01	Kreispolizeibehörde	KD	31				1102						
01.15.01.01	1.01.15.01.01	Polizeiliche Erlaubnisse	KD	31				1102						
01.15.01.02	1.01.15.01.02	Polizeiliche Begleitung von Schwervertransporten	KD	31				1102						
01.15.01.03	1.01.15.01.03	Falschaltarme	KD	31				1102						
01.15.01.04	1.01.15.01.04	sonstige Verwaltungsgebühren	KD	31				1102						
02	1.02	Sicherheit und Ordnung												
02.01	1.02.01	Ordnungsbedürftige Tätigkeiten	Dez I											
02.01.01	1.02.01.01	Allgemeine Gefahrenabwehr	Dez I	32				1100						
02.01.01.01	1.02.01.01.01	Jagd und Fischerei	Dez I	32				1100						
02.01.02	1.02.01.02	Gewerbe und Handwerk	Dez I	32				1100						
02.01.02.01	1.02.01.02.01	Schornsteinfogeraufsicht	Dez I	32				1100						
02.02	1.02.02	Verbraucherschutz	Dez II											
02.02.01	1.02.02.01	Verbraucherschutz	Dez II	39				1160 / 5400						
02.02.01.01	1.02.02.01.01	Lebensmittelüberwachung	Dez II	39				1160						
02.02.01.02	1.02.02.01.02	Schlachttier- und Fleischuntersuchung	Dez II	39				1160 / 5400						
02.03	1.02.03	Tiergesundheit	Dez II											
02.03.01	1.02.03.01	Tiergesundheit	Dez II	39				1160 / 7200						
02.03.01.01	1.02.03.01.01	Betriebskosten Wildt-Annahme-Container	Dez II	39										
02.04	1.02.04	Verkehrsangelegenheiten	Dez II											
02.04.01	1.02.04.01	Verkehrsregelung und -lenkung	Dez II	36				1120						
02.04.02	1.02.04.02	Überwachung des fließenden Verkehrs	Dez II	30				1120						
02.04.02.01	1.02.04.02.01	Polizeiliche Geschwindigkeitsanzeigen	Dez II	30				1120						
02.04.02.02	1.02.04.02.02	Geschwindigkeitsüberwachung	Dez II	30				1120						
02.04.03	1.02.04.03	Verkehrsschlichtliche Genehmigungen	Dez II	36				1120						
02.04.04	1.02.04.04	Verkehrserziehung und -aufklärung	Dez II	36				1120						
02.04.04.01	1.02.04.04.01	Verkehrsinformationssystem	Dez II	36				1120						
02.05	1.02.05	Fahr- und Beförderungserlaubnis	Dez II											
02.05.01	1.02.05.01	Fahr- u. Beförderungserlaubnis	Dez II	36				1120						
02.06	1.02.06	Kfz-Angelegenheiten	Dez II											
02.06.01	1.02.06.01	Zulassung	Dez II	36				1120						
02.06.02	1.02.06.02	Überwachung der Halterhaftung	Dez II	36				1120						

Produktbereich	Produktgruppe	Produkt	Teilprodukt	PSP-Element in SAP	Bezeichnung	zuständig Produktgruppen	zuständig Produkt	Amt	entspricht etwa kameralem UA	
02	02.07	02.07.01	02.07.01.01	1.02.07	Personenbezogene Aufenthalts- und Statusfragen	Dez I	Dez I	32	1100	
				1.02.07.01	Einwohnerangelegenheiten	Dez I	Dez I	32	1100	
				1.02.07.01.01	Einbürgerungen	Dez I	Dez I	32	1100	
				1.02.07.02	Regelung des Aufenthalts von Ausländern	Dez I	Dez I	32	1100	
				1.02.07.02.01	Humanitäre Aufenthalte	Dez IV	Dez I	32	1100	
				1.02.08	Statistik	Dez IV	Dez IV	61	3510	
				1.02.08.01	Statistik	KD	KD	10	3520	
				1.02.09	Wahlen	Dez I	Dez I	32	1300	
				1.02.09.01	Wahlen und Abstimmungen	Dez I	Dez I	32	1300	
				1.02.10	Branderschusschutz	Dez I	Dez I	32	1300	
	02.10	02.10.01	02.10.01.01	02.10.01.01	1.02.10.01	Branderschusschutz	Dez I	Dez I	32	1300
					1.02.10.01.01	Werkstatt für Feuerwehrausrüstung	Dez I	Dez I	32	1300
					1.02.10.01.02	Vorbereitender Brandschutz	Dez I	Dez I	32	1300
					1.02.10.01.03	Brandschau Kommunen	Dez I	Dez I	32	1300
					1.02.10.01.04	Kreisausbildung Freiwillige Feuerwehren	Dez I	Dez I	32	1300
					1.02.10.02	Katastrophenschutz	Dez I	Dez I	32	1300
					1.02.10.02.01	Sachausstattung Einsatzkräfte	Dez I	Dez I	32	1300
					1.02.10.02.02	Zuschüsse Einsatzorganisationen	Dez I	Dez I	32	1300
					1.02.11	Rettungsdienst	Dez I	Dez I	32	1600
					1.02.11.01	Rettungsdienst	Dez I	Dez I	32	1600
1.02.11.01.01	Kosten des Luftrettungsdienstes	Dez I	Dez I	32	1600					
03	03.01	03.01.01	03.01.01.01	1.03.01	Schulträgeraufgaben	Dez III	Dez III	40	2710	
				1.03.01.01	Förderschulen	Dez III	Dez III	40	2710	
				1.03.01.01.01	Förderschule Geistige Entwicklung (Helen-Keller-Schule)	Dez III	Dez III	40	2710	
				1.03.01.01.02	Schulpausechale (anteilig)	Dez III	Dez III	40	9000	
				1.03.01.02	Förderschule Geistige Entwicklung (Anne-Frank-Schule)	Dez III	Dez III	40	9000	
				1.03.01.02.01	Schulpausechale (anteilig)	Dez III	Dez III	40	9000	
				1.03.01.03	Förderschule Sprache (Wiefh)	Dez III	Dez III	40	9000	
				1.03.01.03.01	Schulpausechale (anteilig)	Dez III	Dez III	40	9000	
				1.03.01.04	Schule für Kranke (Anne-Freud-Schule)	Dez III	Dez III	40	2760	
				1.03.01.04.01	Schulpausechale (anteilig)	Dez III	Dez III	40	9000	
	03.02	03.01.05	03.01.05.01	03.01.05.01	1.03.01.05	Förderschule emotionale und soziale Entwicklung (Gummersbach)	Dez III	Dez III	40	2770
					1.03.01.05.01	Schulpausechale (anteilig)	Dez III	Dez III	40	9000
					1.03.02.01	Berufskollegs	Dez III	Dez III	40	2412 / 2464 / 2465 / 2471
					1.03.02.01.01	Berufskolleg Kaufmännische Schulen Gummersbach und Waldbrol	Dez III	Dez III	40	9000
					1.03.02.01.01	Schulpausechale (anteilig)	Dez III	Dez III	40	9000
					1.03.02.02	Berufskolleg Ernährung-Sozialwesen-Technik Gummersbach-Dieringhausen	Dez III	Dez III	40	2410 / 2411 / 2460 / 2461 / 2462 / 2470 / 2480
					1.03.02.02.01	Schulpausechale (anteilig)	Dez III	Dez III	40	9000
					1.03.02.03	Berufskolleg Wipperfurth	Dez III	Dez III	40	2414 / 2467 / 2468 / 2472
					1.03.02.03.01	Schulpausechale (anteilig)	Dez III	Dez III	40	9000
					1.03.03.01	Schülerförderung	Dez III	Dez III	40	2710-2770
03.04	03.03.02	03.03.02.01	03.03.02.01	1.03.03.01	Schülerförderung Förderschulen	Dez III	Dez III	40	SN 9317	
				1.03.03.02	Schülerförderung Berufskollegs	Dez III	Dez III	40	2931	
				1.03.04	Sonstige schulische Aufgaben	Dez III	Dez III	40	2950, 2921	
				1.03.04.01	Schulpsychologie	Dez III	Dez III	40	2490	
				1.03.04.02	Mittlerzentrum	Dez III	Dez III	40	2490	
				1.03.04.03	Schulaufsicht	Dez III	Dez III	40	2490	
				1.03.04.04	Bildungsnetzwerk Oberberg	Dez III	Dez III	40	2412 / 2464 / 2465 / 2471	
				1.04.01	Kommunale Veranstaltungen/Kulturförderung	Dez I	Dez I	41	3000 / 3120 / 3320 / 3410 / 3430	
				1.04.01.01	Veranstaltungen/ Kulturförderung/Sonstige Kultureinrichtungen	Dez I	Dez I	41	3000 / 3211	
				04	04.01	04.01.01	04.01.01.01	1.04.01.01	Sonderausstellungen	Dez I
1.04.01.01.02	Kreis- und Stadtbücherei	Dez I	Dez I					41	3500	
1.04.01.01.03	Kunstsammlung Oberberg	Dez I	Dez I					41	3000	
1.04.01.01.04	Musikpflege	Dez I	Dez I					20	3520	
1.04.02	Volkshochschule	Dez I	Dez I					43	3500	
1.04.02.01	Volkshochschule	Dez I	Dez I					43	3500	
1.04.02.01.01	Abendgymnasium	Dez I	Dez I					43	3520	
1.04.02.02	Fachseminar für Pflegeberufe	Dez I	Dez I					43	3510	
1.04.02.02.01	Grundausbildung	Dez I	Dez I					43	3510	
1.04.02.02.02	Weiterbildung	Dez I	Dez I					43	3510	
1.04.02.02.03	Modellprojekt Altenpflegehilfe	Dez I	Dez I		43	3510				
1.04.03	Museum	Dez I	Dez I		41	3210 / 3211				
1.04.03.01	Museum Schloss Homburg	Dez I	Dez I		41	3211				
1.04.03.01.02	Schloss Homburg	Dez I	Dez I		41	3210				
1.04.04	Heimatbildungsstelle	Dez III	Dez III		40	3220				
1.04.04.01	Heimatbildungsstelle	Dez III	Dez III		40	3220				
05	05.01	05.01.01	05.01.01.01		1.05.01	Soziale Leistungen	Dez III	Dez III	50	4000 / 4980
					1.05.01.01	Unterstützung von Senioren	Dez III	Dez III	50	1100
					1.05.01.02	Seniorenarbeit	Dez III	Dez III	50	4000 / 4110 / 4111
					1.05.01.02	Heimaufsicht	Dez III	Dez III	50	4110 / 4111
				1.05.02	Hilfen zur Gesundheit, bei Behinderung, bei Pflegebedürftigkeit und in anderen Lebenslagen	Dez III	Dez III	50	4700, 4701	
				1.05.02.01	Hilfen zur Gesundheit, bei Behinderung und in anderen Lebenslagen	Dez III	Dez III	50	4000 / 4010 / 4121 / 4131 / 4141 / 4400 / 4700 / 4701 / 4800 / 4980	
				1.05.02.01.01	Eingliederungshilfe für behinderte Menschen	Dez III	Dez III	50	4121	
				1.05.02.01.02	Hilfen zur Gesundheit	Dez III	Dez III	50	4131	
				1.05.02.01.03	Hilfen in anderen Lebenslagen	Dez III	Dez III	50	4141	
				1.05.02.02	Hilfe zur Pflege	Dez III	Dez III	50	4000 / 4110 / 4111	
05.02	05.02.01	05.02.01.01	05.02.01.01	1.05.02.01	Hilfe zur Pflege ambulant und vollstationär	Dez III	Dez III	50	4110 / 4111	
				1.05.02.02	Hilfe zur Pflege leistungsfähiger und Aufwendungszuschüsse	Dez III	Dez III	50	4710	
				1.05.02.03	Pflegewohngeld und Aufwendungszuschüsse	Dez III	Dez III	50	4710	
				1.05.02.04	Förderung von Trägern der Wohlfahrtspflege	Dez III	Dez III	50	4700, 4701	
				1.05.02.05	Leistungen für Schwerbehinderte	Dez III	Dez III	50	4020	
				1.05.02.06	Ausgleichsabgabe nach dem Schwerbehindertengesetz	Dez III	Dez III	50	4180	

Produktbereich	Produktgruppe	Produkt	Teilprodukt	PSP-Element in SAP	Bezeichnung	zuständig Produktgruppen	zuständig Produkt	Amt	entspricht etwa kameralem UA	
09.04		09.04.01	1.09.04	Grundstückswertermittlung		Dez IV	Dez IV	62	6120	
		09.04.01.01	1.09.04.01.01	Gutachterausschuss für Grundstückswerte			Dez IV	62	6120	
		09.04.01.02	1.09.04.01.02	Gutachten			Dez IV	62	6120	
		09.04.01.03	1.09.04.01.03	Auskünfte, Auswertungen			Dez IV	62	6120	
		09.04.01.04	1.09.04.01.04	Wertermittlungen für kommunale Zwecke			Dez IV	62	6120	
		09.04.01.05	1.09.04.01.05	Marktbereiche			Dez IV	62	6120	
		09.04.01.05	1.09.04.01.05	Bodenrichtwerte			Dez IV	62	6120	
		10	1.10	Bauen und Wohnen						
		10.01	1.10.01	Maßnahmen der Bauaufsicht						
		10.01.01	1.10.01.01	Untere Bauaufsicht			Dez IV	Dez IV	65	6130
10.01.02	1.10.01.02	Bauordnungsbehördliche Verfahren			Dez IV	Dez IV	65	6130		
10.02	1.10.02	Denkmalschutz u. Denkmalpflege			Dez IV	Dez IV	65	6130		
10.02.01	1.10.02.01	Denkmalschutz/-pflege im Rahmen der Fachaufsicht			Dez IV	Dez IV	65	6130		
10.03	1.10.03	Wohnungsbauförderung			KD	KD	80	6200		
10.03.01	1.10.03.01	Wohnungsbauförderung			Dez III	Dez III	50	6200		
10.04	1.10.04	Wohnraumsicherung und -versorgung			Dez IV	Dez IV	65	6130		
10.04.01	1.10.04.01	Bestandsverwaltung geförderter Wohnraum			Dez IV	Dez IV	65	6130		
10.05	1.10.05	Bauaufsicht im Rahmen der Fachaufsicht								
10.05.01	1.10.05.01	Bauaufsicht im Rahmen der Fachaufsicht			Dez IV	Dez IV	65	6130		
11	1.11	Ver- und Entsorgung								
12	1.12	Verkehrsmitteln und -anlagen, ÖPNV								
12.01	1.12.01	Öffentliche Verkehrsmitteln			Dez IV	Dez IV	66	6020 / 6500		
12.01.01	1.12.01.01	Neu-, Um- und Ausbau von Kreisstraßen			Dez IV	Dez IV	66	6020 / 6500		
12.01.02	1.12.01.02	Erhaltung und Betrieb der Kreisstraßen			Dez IV	Dez IV	61	8200		
12.02	1.12.02	ÖPNV			Dez IV	Dez IV	61	8200		
12.02.01	1.12.02.01	ÖPNV			Dez IV	Dez IV	61	8200		
12.02.01.01	1.12.02.01.01	Investitionsförderung Verkehrsunternehmen			Dez IV	Dez IV	61	8200		
12.02.01.02	1.12.02.01.02	OVAG Verkehrsunternehmen			Dez IV	Dez IV	61	8200		
12.02.01.03	1.12.02.01.03	VRS Zweckverband/GmbH			Dez IV	Dez IV	61	8200		
13	1.13	Natur- und Landschaftspflege			Dez II, Dez IV	Dez II, Dez IV	67	1200		
13.01	1.13.01	Natur und Landschaft			Dez II	Dez II	67	1200		
13.01.01	1.13.01.01	Landschaftsschutz, Landschaftspflege			Dez IV	Dez IV	61	8200		
13.01.02	1.13.01.02	Landschaftsplanung, Landschaftsentwicklung			Dez IV	Dez IV	61	8200		
13.01.02.01	1.13.01.02.01	Landschaftspflegemaßnahmen			Dez IV	Dez IV	61	8200		
13.01.02.02	1.13.01.02.02	Landschaftsplanung			Dez I	Dez I	20	8550		
13.02	1.13.02	Wald, Forst- und Landwirtschaft			Dez I	Dez I	20	8550		
13.02.01	1.13.02.01	Wald und Forstwirtschaft			Dez I	Dez I	20	8550		
13.02.01.01	1.13.02.01.01	Fischerie Kallenbach			Dez I	Dez I	20	8550		
14	1.14	Umweltschutz			Dez II	Dez II	67	1106		
14.01	1.14.01	Bodenschutz, Altlasten, Abfall, Immissionen und Wasser			Dez II	Dez II	67	1106		
14.01.01	1.14.01.01	Bodenschutz und Altlasten			Dez II	Dez II	67	1106		
14.01.02	1.14.01.02	Abfall			Dez II	Dez II	67	1107		
14.01.03	1.14.01.03	Immissionsschutz			Dez II	Dez II	67	1107		
14.01.04	1.14.01.04	Gewässerschutz, Gewässerbewirtschaftung, Abgrabungen			Dez II	Dez II	67	1104/6900		
14.01.04.01	1.14.01.04.01	Ersatzgelder n. § 113 LWG			Dez II	Dez II	67	1104/6900		
15	1.15	Wirtschaftsförderung und Tourismus			KD	KD	80	7900 / 7810 / 7910 / 7911		
15.01	1.15.01	Wirtschaftsförderung								
15.01.01	1.15.01.01	Bestandspflege und -entwicklung, Unterstützung von Ansiedlung und Gründung			KD	KD	80	7910		
15.01.01.01	1.15.01.01.01	RAL-Güteezeichen			KD	KD	80	7910		
15.01.01.02	1.15.01.01.02	REGIONALE 2010			KD	KD	80	7910		
15.01.01.03	1.15.01.01.03	Umsetzung / Qualifizierung Projekte Regionale 2010			KD	KD	80	7910		
15.01.01.04	1.15.01.01.04	Maßnahmen zur Berufsorientierung und Vorbereitung			KD	KD	80	7910		
15.01.01.05	1.15.01.01.05	Aufbau regionale EFRE Struktur			KD	KD	80	7910		
15.01.01.06	1.15.01.01.06	Beteiligung Kosten GO Mit			KD	KD	80	7910		
15.01.01.07	1.15.01.01.07	Verein Köln / Bonn e.V.			KD	KD	80	7910		
15.01.01.08	1.15.01.01.08	GTC Gummersbach			KD	KD	80	7910		
15.01.01.09	1.15.01.01.09	Breitband Konzept Oberberg			KD	KD	80	7910		
15.02	1.15.02	Tourismus			KD	KD	80	7900		
15.02.01	1.15.02.01	Tourismus			KD	KD	80	7900		
15.02.01.01	1.15.02.01.01	Zweckverband Naturpark			KD	KD	80	7900		
15.02.01.02	1.15.02.01.02	Naturarena Berg Land GmbH			KD	KD	80	7900		
15.02.01.03	1.15.02.01.03	Projekte			KD	KD	80	7900		
16	1.16	Allgemeine Finanzwirtschaft			Dez I	Dez I	20	9000		
16.01	1.16.01	Steuern, allgemeine Zuweisungen und allgemeine Umlagen			Dez I	Dez I	20	9000		
16.01.01	1.16.01.01	Steuern, allgemeine Zuweisungen und allgemeine Umlagen			Dez I	Dez I	20	9000		
16.02	1.16.02	Sonstige allgemeine Finanzwirtschaft			Dez I	Dez I	20	9120 / 9160		
16.02.01	1.16.02.01	Sonstige allgemeine Finanzwirtschaft			Dez I	Dez I	20	9120 / 9160		
16	65	127	122							