



# BürgerINFO *aktuell*

**Wichtige Rufnummern**

Seite 3

**Entwicklung der Steuer-  
und Gebührensätze in der  
Stadt Schleiden**

Seite 6

**Brauchtumsfeier**

Seite 9

**Historisches:  
Warme Sommer, kalte Winter**

Seite 22

**Fachhochschule Standort  
Schleiden**

Seite 25

**Eifel-Trekking – Zelten in  
freier Natur**

Seite 28

**Open-Air-Konzerte im  
Kurpark Gemünd**

Seite 31



*BWL-Studium in Schleiden*

© contrastwerkstatt - fotolia.com

**2. Ausgabe 2016**

März/April

11. Jahrgang · 27. Februar 2016

**Stadt Schleiden**



© Foto bias - fotolia.com

*Wanderopening*



© sportgraf.com

*Eifeler Crossduathlon*

Leitbildstrategien der „Hauptstadt des Nationalparks Eifel“. Mehr unter: [www.schleiden.de](http://www.schleiden.de) . Leben vor Ort . Infothek . Leitbild

## JUGEND, FAMILIE & SENIOREN

Wir möchten Menschen aller Generationen, Religionen und Kulturen ortsübergreifend zusammenbringen.

## STADTENTWICKLUNG

Die zukunftsorientierte Entwicklung der Infrastruktur ist der beste Weg, dem demografischen Wandel aktiv entgegenzuwirken.

## WIRTSCHAFTSFÖRDERUNG

Wir wollen unseren Stärken mehr Profil geben, damit auch neue Betriebe angesprochen werden.

## TOURISMUS & NATUR

Ausbau und Schaffung touristischer Angebote erhöhen die Lebensqualität von uns allen.

## KLIMA

Klimaschutz fängt im Kopf an.



**EVA**  
Hilfe und Pflege  
aus *Liebe* zum Menschen

Betreutes Wohnen  
daheim

**Mobile Pflege  
in gewohnter  
Sorgfalt!**

**EVA**  
Stiftung Evangelisches Alten- und Pflegeheim Gemünd  
Telefon: 02444 9 51 50 · Dürener Straße 12 · Gemünd



**BUNGARD**  
TISCHLERWERKSTÄTTEN  
GMBH & CO. KG

Individuelle Objekte für

- Büro/Zuhause
- Restaurant
- Bäckerei
- Schankraum und Theke
- Fenster und Türen

Kupferhardtweg 1 · 53940 Hellenthal-Reifferscheid · Telefon 02482-1569  
kontakt@tischlerei-bungard.de · [www.tischlerei-bungard.de](http://www.tischlerei-bungard.de)



**Alles was Autos  
Spaß macht... gibt's bei uns!**

Besuchen  
sie uns!

**reinarzt**  
Autoteile Autoteile Autoteile

**SCHLEIDEN**  
Gemünder Str. 16  
Tel 0 24 45-91 12 46 [www.reinartz-autoteile.de](http://www.reinartz-autoteile.de)

Autoteile Autozubehör



**BUNGARD**  
BESTATTUNGSDIENST

Wenn der Mensch  
den Menschen braucht

Ihre persönliche  
Hilfe im Trauerfall

Rathaus aktuell  
 Glückwünsche  
 Großer Terminkalender  
 Vereins-News  
 Bildung  
 Freizeit, Tourismus und Kultur  
 Veranstaltungstipps  
 Hellenthal-News  
 Bilderrätsel

**Seite 3 bis 15**  
**Seite 11**  
**Seite 16 bis 21**  
**Seite 22 bis 23**  
**Seite 24 bis 27**  
**Seite 28 bis 30**  
**Seite 31 bis 34**  
**Seite 35**  
**Seite 35**

**Impressum**

Die BürgerINFO aktuell wird herausgegeben von der Stadt Schleiden - Blankenheimer Str. 2 · 53937 Schleiden  
 Tel: 02445 89-0 · Fax: 02445 89-250 · www.schleiden.de

Verantwortlich für den Inhalt: Der Bürgermeister  
 Amtlicher Teil: Stadt Schleiden

Redaktion: Stadt Schleiden  
 Geschäftsbereich 1 · Kerstin Wielspütz / Monika Berners  
 Blankenheimer Str. 2 · 53937 Schleiden  
 Tel: 02445 89-106 / 89-107  
 Fax: 02445 89-250  
 E-Mail: kerstin.wielspuetz@schleiden.de  
 monika.berners@schleiden.de

Mit Namen oder Abkürzungen gezeichnete Artikel geben nicht unbedingt die Meinung der Redaktion wieder. Nachdrucke verboten. Für unverlangt eingereichte Manuskripte, Fotos etc. übernehmen wir keine Haftung. Gestaltete und veröffentlichte Texte und Anzeigen dürfen nur mit ausdrücklicher Zustimmung reproduziert oder nachgedruckt werden.

Produktion und Anzeigenverwaltung:  
 SIMAG mediakontakt · Hubert Förster  
 Zum Markt 6 · 53894 Mechernich  
 Tel. 02443 90386-10 · Fax -19  
 verlag@simag-mediakontakt.de  
 www.simag-mediakontakt.de

**Jetzt die Schleiden-App laden...**

Apple App Store  Google Play Store 

**Die nächste Ausgabe**

der BürgerINFO aktuell erscheint am 30. April 2016.  
 Anzeigen- und Redaktionsschluss: 12. April 2016.

**Amtliche Bekanntmachungen**

Eine Übersicht über die amtlichen Bekanntmachungen finden Sie im Bekanntmachungskasten am Rathaus der Stadt Schleiden, sowie auf der Internetseite der Stadt Schleiden unter: „Rathaus/Politik → Rathaus → Amtliche Bekanntmachungen.“

**Wichtige Rufnummern**

<b>Krankentransport</b>	02251 5036 oder 112
<b>Krankenhaus Mechernich</b>	02443 170
<b>Krankenhaus Schleiden</b>	02445 870
<b>Krankenhaus Euskirchen</b>	02251 900
<b>Polizei</b>	02445 8580 oder 110
<b>Überfall, Verkehrsunfall</b>	110
<b>Feuer</b>	112
<b>Rettungsdienst, Erste Hilfe</b>	112
<b>Nordrheinweite Arztrufzentrale</b>	0180 50 44 100
<b>Zahnärztlicher Notfalldienst</b>	0180 598 67 00
<b>Bundesweite Arztrufzentrale</b>	116117
<b>Giftnotruf</b>	0228 28 733 211
<b>Giftnotruf Bundesweit</b>	0228 19 240
<b>Apothekennotdienst</b>	0800 00 22833
<b>Störungsdienst Gas</b>	02251 7080 oder 02251 3222
<b>Störungsdienst Wasser</b>	02482 95000
<b>Störungsdienst Strom</b>	02441 820
<b>Rathaus Schleiden</b>	02445 89-0
<b>Straßenverkehrsamt Euskirchen Nebensstelle Schleiden</b>	02445 89-500

**Öffnungszeiten**

<b>Stadtverwaltung / Bürgerbüro</b>	montags – freitags 07:45 – 12:30 Uhr donnerstags 14:00 – 18:00 Uhr
<b>Straßenverkehrsamt</b>	montags – freitags 07:45 – 12:00 Uhr donnerstags 14:00 – 15:30 Uhr
<b>Bürgersprechstunde des Bürgermeisters</b>	Jeden 1. und 3. Donnerstag im Monat findet in der Zeit von 16:00 bis 17:30 Uhr eine Bürgersprechstunde des Bürgermeisters Udo Meister statt. Alle Bürgerinnen und Bürger haben in dieser Zeit die Möglichkeit, dem Bürgermeister ihre Probleme persönlich oder telefonisch vorzutragen. Für Anmeldungen und Terminabsprachen melden Sie sich bitte im Vorzimmer des Bürgermeisters bei Frau Gabriele Lange, Telefon: 02445 89-103, gabriele.lange@schleiden.de.

**Stadtbibliothek Schleiden e.V.**

Blumenthaler Str. 7, 53937 Schleiden  
 Telefon: +49 2445 957766, E-Mail: bibliothek@schleiden.de

**Öffnungszeiten**

Dienstag	9:00 bis 14:00 Uhr
Donnerstag	14:00 bis 20:00 Uhr
Freitag	9:00 bis 14:00 Uhr
1. Samstag im Monat	10:00 bis 13:00 Uhr

**Pfarrämter und Kirchengemeinden**

St. Philippus & Jakobus – Schleiden, St. Nikolaus – Gemünd	
St. Josef – Oberhausen, St. Johann-Baptist – Olf	
St. Donatus – Harperscheid	
St. Katharina – Herhahn	<b>Telefon: 02445 3218</b>
St. Georg-Dreiborn	<b>Telefon: 02485 212</b>
Ev. Trinitatis-Kirchengemeinde im Schleidener Tal	<b>Telefon: 02444 1400</b>

# Stadt Schleiden erhält Innovationspreis

Prämie in Höhe von 2.500,- Euro geht an das Kolosseum Gemünd



Oben: Marcel Wolter (Erster Beigeordneter/Stadtkämmerer), Peter Dümmer (Teamleiter Finanzen) Unten: Kai Eickmeier (Vertriebsleiter NRW - INFOMA), Nina Scheidt (Sachbearbeiterin Liegenschaften), Jürgen Henz (Sachbearbeiter Gebäude- und Energiemanagement)

Innovationen gestalten die Zukunft. Auf dem Weg zu einer modernen, attraktiven und zukunftsorientierten Verwaltung wurde die Stadt Schleiden für ihr Engagement im Bereich des computergesteuerten Gebäude-Energiemanagements als Finalist für den Innovationspreis 2015 von der Firma Infoma ausgezeichnet und erhielt hierfür eine Prämie von 2.500 Euro. Die Softwarefirma Infoma betreut weit mehr als 1.000 Verwaltungen in ganz Deutschland in den Bereichen Buchhaltung, Gebäudewirtschaft, Kassenverwaltung, Bauhof usw. Jedes Jahr werden 3 Verwaltungen mit dem Innovationspreis ausgezeichnet. Neben Schleiden waren dies der Eigenbetrieb Informationstechnologie des Wetteraukreises (Hessen) und der Landkreis Ebersberg (Oberbayern).

Die Auswertung des Ideenwettbewerbes der Firma Infoma wurde durch Herrn Prof. Dr. Jens Weiß (Hochschule Harz) vorgenommen.

Marcel Wolter, Erster Beigeordneter der Stadt Schleiden erklärt, dass er selbst bereits im Jahr 1997 die Zusammenführung der Bau- und Liegenschaftsverwaltung bei der Stadt Schleiden initiiert hat und auch gleichzeitig den ersten kennzahlenbasierten Energiebericht auf Excel-Basis erstellt hat. Zum Abschluss seines BWL-Studiums im Jahr 2003 verfasste er seine Diplomarbeit mit dem Titel „Aufbau eines zentralen, effizienten und transparenten Immobilienmanagements in der Stadt Schleiden“. Die Weichen waren also bereits frühzeitig gestellt.

Wolter: „Nach rund 8 Jahren fallen für den Betrieb eines Gebäudes (Heizung, Strom, Wasser, Abwasser, Reinigung, Versicherung, etc.) meist ebenso hohe Kosten an, wie für dessen Erstellung benötigt worden sind. Im öffentlichen Fokus stehen aber regelmäßig nur die Baukosten, obwohl die Bewirtschaftungskosten bezogen auf eine Gebäudenutzungsdauer von 50 Jahren um ein vielfaches höher ausfallen und zudem noch von den laufenden Erträgen gedeckt werden müssen.“ Seit 1.7.2005 gehört Wolter dem Verwaltungsvorstand an und hat seine Tätigkeiten im Bereich Gebäude-Energiemanagement seinem Mitarbeiter Jürgen Henz übergeben, der sich im Jahr zum 2008 zum Gebäudeenergieberater weitergebildet hat. Henz: „Die Stadt Schleiden

unterhält rund 50 Gebäude unterschiedlichster Größe. Alle Gebäudedaten werden bezogen auf ihren Ressourcenverbrauch in einem jährlichen Energiebericht abgebildet, der seit 3 Jahren mit Hilfe der Infoma-Software erstellt wird. Somit können auch witterungsbereinigte Auswertungen erfolgen und der jeweilige CO<sub>2</sub>-Ausstoß ermittelt werden“. Mit Hilfe des Gebäude- und Energiemanagements wird neben dem Kostenfaktor auch die Gebäudesubstanz als auch die Gebäudeausstattung analysiert. Sämtliche Gebäude der Stadt Schleiden (Kindergärten, Schulen, Sporthallen, Feuerwehr-Gerätehäuser, Rathaus usw.) müssen trotz ihres teilweise hohen Alters nicht nur den energetischen Ansprüchen genügen, sondern sowohl auch den technischen und gesellschaftlichen Anforderungen, z.B. Barrierefreiheit, entsprechen.

Prof. Dr. Jens Weiß begründete die Auszeichnung der Stadtverwaltung Schleiden damit, dass er die Aufgabenerfüllung im Bereich „Gebäude-Energiemanagement“ bezogen auf eine kleine Kommune als hervorragend und sehr außergewöhnlich einstuft.

Das Preisgeld in Höhe von 2.500 Euro wird der Jugendarbeit des Vereins Kolosseum e.V. Gemünd zur Verfügung gestellt. Diese finanzielle Unterstützung lässt den Eigenbedarf der Einrichtung (z.B. zur Deckung der jährlichen Betriebskosten) sowie die Arbeiten in Prävention, Freizeitangebote, Beratungen und Vernetzungen der Einrichtung nachhaltig absichern. ■

## **M Bauunternehmung GmbH** Manfred Hermanns Maurer- und Betonbaumeister

### Fachbetrieb für

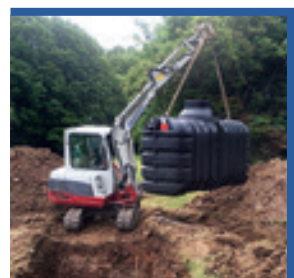
- Mauer- u. Betonbauarbeiten
- Altbaurenovierung
- Bauwerksabdichtung
- Erdarbeiten

**Wir erweitern unser Angebot!**

## **M Klär- und Abwasserservice** Manfred Hermanns Maurer- und Betonbaumeister

### Fachbetrieb für

- Kleinkläranlagen  
- Einbau und Inbetriebnahme  
- Wartung und Reparatur
- Abwasseranalytik (eigenes Labor)
- Kamerainspektion
- Dichtheitsprüfung
- Kanalreinigung



# Bürgerstiftung Schleiden

Bewerbungsbogen



Mit Urkunde vom 16. September 2015 wurde die Bürgerstiftung Schleiden als selbständige Stiftung bürgerlichen Rechts mit Sitz in Schleiden von der Bezirksregierung Köln als rechtsfähig anerkannt. Die Bürgerstiftung Schleiden soll dazu dienen, die Kunst,

die Kultur, die Heimatpflege und -kunde, den Sport sowie die Erziehung, Volks- und Berufsbildung in unserem Stadtgebiet zu fördern.

Jeder Bürger, jeder Verein, jede Gruppierung, usw. der Stadt Schleiden hat somit die Möglichkeit seine eigenen Ideen aktiv einzubringen, indem er den Bewerbungsbogen zum Antrag auf Fördermittel, welcher auf der Homepage der Bürgerstiftung ([www.buergerstiftung-schleiden.de](http://www.buergerstiftung-schleiden.de)) zur Verfügung steht, ausfüllt und einreicht.

Hierbei ist zunächst der Antragsteller anzugeben. Durch weitere Kontaktdaten wird das Profil vervollständigt. Es wird gebeten, das zu fördernde Projekt, die zu fördernde Maßnahme, oder ähnliches im Bewerbungsbogen kurz zu beschreiben. Weitergehende Erläuterungen, Skizzen oder persönliche Eigenleistungen können als Anlage zum Antrag beigefügt werden. Sodann ist die Höhe der beantragten Förderung in Euro anzugeben, wobei eine Kostenaufstellung, samt einzubringendem Eigenanteil, erwünscht ist. Es ist zu beachten, dass die beantragten Fördermittel im Sinne

der vier gemeinnützigen Stiftungszwecke stehen und sich ausschließlich auf das Stadtgebiet Schleiden beziehen.

## Stiftungszwecke

Förderung der Kunst und Kultur	Förderung der Heimatpflege und Heimatkunde	Sportförderung	Förderung der Erziehung, Volks- und Berufsbildung
--------------------------------	--	----------------	---

Weitere Informationen zur Bürgerstiftung Schleiden entnehmen sie bitte der Homepage der Stadt Schleiden ([www.schleiden.de](http://www.schleiden.de)).

## Kontaktdaten

Bürgerstiftung Schleiden Blankenheimer Straße 2 53937 Schleiden  <a href="http://www.buergerstiftung-schleiden.de">www.buergerstiftung-schleiden.de</a>	Marcel Wolter Stellv. Vorsitzender und Geschäftsführer des Stiftungsvorstandes  <a href="mailto:marcel.wolter@schleiden.de">marcel.wolter@schleiden.de</a>
---	---

Kreissparkasse Euskirchen  
IBAN: DE81 3825 0110 0001 6602 65  
BIC: WELADED1EUS

## Sitzungsplan

Alle unten aufgeführten Sitzungen beginnen, soweit nicht anders angegeben um 18:00 Uhr im Ratssaal der Stadt Schleiden, Blankenheimer Straße 2, 53937 Schleiden. Die öffentlichen Tagesordnungspunkte können Sie im Bürgerinformationssystem unter [www.schleiden.de](http://www.schleiden.de) → „Rathaus & Politik“ → „Politik“ → „Sitzungsdienst“ einsehen.

Donnerstag	3. März 2016	Stadttrat
Dienstag	5. April 2016	Bau- und Vergabeausschuss
Montag	11. April 2016	Bildungs- und Sozialausschuss (nach Bedarf)
Donnerstag	14. April 2016	Stadtentwicklungsausschuss (nach Bedarf)
Dienstag	19. April 2016	Haupt- und Finanzausschuss
Donnerstag	28. April 2016	Stadttrat

Termine für die Sitzungen des Bau- und Vergabeausschusses stehen noch nicht fest. Diese können dann dem Sitzungskalender auf der Internetseite der Stadt Schleiden entnommen werden.

## Info

Stadt Schleiden, Geschäftsbereich 1, Ratsbüro

Monika Berners Telefon 02445 89-107 <a href="mailto:monika.berners@schleiden.de">monika.berners@schleiden.de</a>	Kerstin Wielspütz Telefon 02445 89-106 <a href="mailto:kerstin.wielspuetz@schleiden.de">kerstin.wielspuetz@schleiden.de</a>
--	---

## Außensprechtag der Schwerbehindertenabteilung

Die Abteilung 50 (Schwerbehindertenrecht - ehemaliges Versorgungsamt) des Kreises Euskirchen lädt zu den nächsten Sprechtagen ein. Diese Außensprechtag finden am Dienstag, dem **8. März 2016** und am Dienstag, dem **12. April 2016** von 8:00 - 12:00 Uhr in der Stadtverwaltung Schleiden, Blankenheimer Str. 2, Zimmer 29 (Kfz-Zulassung), statt. Eine Anmeldung ist nicht erforderlich.

## Sprechtage der Deutschen Rentenversicherung in Schleiden

Die Deutsche Rentenversicherung Rheinland führt am Mittwoch, dem **16. März 2016** und am Mittwoch, dem **20. April 2016** im Rathaus Schleiden, Blankenheimer Straße 2, Zimmer 007, in der Zeit von 8:30 - 12:30 Uhr und von 13:30 - 15:30 Uhr (nach Terminvereinbarung) Rentenberatungen durch. Die Termine für nachmittags können unter Telefon 02445 89-400 (Bürgerbüro) abgesprochen werden.

Die Beratungen werden für alle Zweige der Rentenversicherung durchgeführt. Ohne Personalausweis bzw. Reisepass ist aus datenschutzrechtlichen Gründen keine Auskunft möglich. Sollte eine Auskunft für einen Dritten gewünscht werden, ist die Vorlage einer Vollmacht erforderlich.

[www.schleiden.de](http://www.schleiden.de)

## Einladung

zur **Jahreshauptversammlung der Angliederungsjagdgenossenschaft Wolfgarten am**

**Freitag, dem 18. März 2016 um 19.00 Uhr**  
Kermeterschänke Kruff in Schleiden – Wolfgarten

### Tagesordnungspunkte:

- Jahresbericht
- Kassenbericht
- Neuwahl des 1. und 2. Vorsitzenden
- Neuwahl des Kassierers
- Verschiedenes
- Auszahlung der Pachtbeträge

Der Vorsitzende  
Klaus Kirch

# Entwicklung der Steuer- und Gebührensätze in der Stadt Schleiden

In der Stadt Schleiden sind hinsichtlich der Entwicklung der Steuer- und Gebührensätze zwei gegensätzliche Trends zu verzeichnen, welche sich für unsere Bürger insgesamt betrachtet weitgehend neutral auswirken.

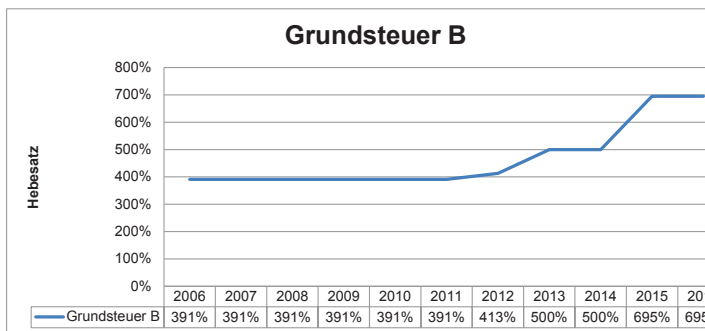
Steuern sind reine Finanzmittel der Kommune, für welche der Steuerpflichtige im Gegenzug keine Gegenleistung bekommt. Bei Gebühren verhält sich dies anders, da diese ausschließlich zur Deckung der entstandenen Kosten im jeweiligen Bereich erhoben werden. Zudem werden Gebühren nur dann erhoben, wenn der Gebührenpflichtige die entsprechende Leistung auch in Anspruch nehmen kann.

Aufgrund der äußerst angespannten Haushaltslage in den vergangenen Jahren war die Stadt Schleiden insbesondere im Jahr 2014 zu mehreren „Steuererhöhungen“ gezwungen, die sich vor allem auf die Steuerhebesätze der Grundsteuern und der Gewerbesteuer bezogen.

## Steuern

### Grundsteuer A und B

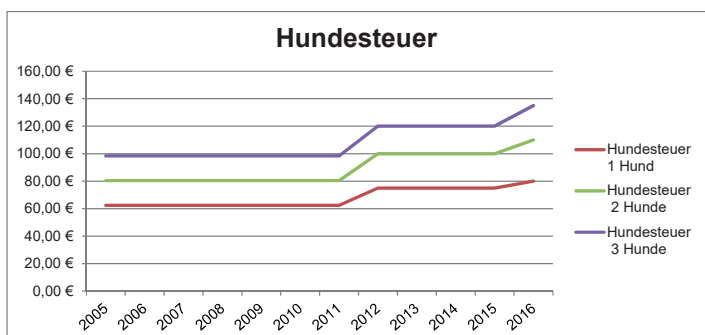
So wurde der Hebesatz für die Grundsteuer B, welche alle Hausbesitzer betrifft, 2012 erstmals von bis dato 391 % auf 413 % angehoben. Ein Jahr später folgte eine weitere Erhöhung des Hebesatzes auf 500 %, welcher sodann im Jahr 2015 nochmals nach oben auf nunmehr 695 % verändert wurde. Eine solche Erhöhung von über 300 % innerhalb von 4 Jahren stellt für jeden Grundsteuerpflichtigen eine sehr spürbare Belastung dar.



Entsprechendes gilt für die Grundsteuer A, welche bei land- und forstwirtschaftlich genutzten Grundstücken erhoben wird. Diese wurde 2015 erstmals von 310 % auf 650 % angehoben und somit mehr als verdoppelt.

### Hundesteuer

Die Hundesteuersätze in der Stadt Schleiden wurden in den letzten Jahren ebenfalls erhöht. Im Jahr 2012 wurde der existierende Steuersatz von 62,40 Euro bei Haltung eines Hundes auf 75,00 Euro angehoben. Die Steuersätze für die Haltung mehrerer oder gefährlicher Hunde wurden ebenfalls angepasst. Für das aktuelle Jahr 2016 wurden die Steuersätze nochmals geringfügig angehoben, als Beispiel wäre hier die Erhöhung um 5,00 Euro auf nunmehr 80,00 Euro Jahressteuer bei der Haltung eines Hundes zu erwähnen.



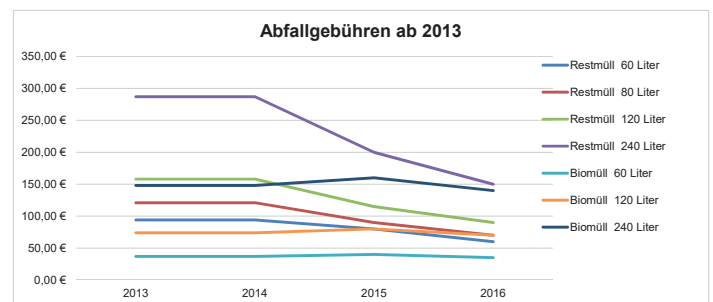
Im Herbst 2015 wurde eine Hundebestandskontrolle im gesamten Stadtgebiet Schleiden durchgeführt. Hierdurch konnte die ohnehin stetig steigende Anzahl der angemeldeten Hunde im Vergleich zum identischen Feststellungszeitpunkt des Vorjahres um fast 200 Hunde erhöht werden, was sich positiv auf die erzielten Steuereinnahmen auswirkt.

## Gebühren

Im Gegensatz zu den Erhöhungen bei den erhobenen Steuern konnten jedoch die Gebühren aufgrund mehrerer Faktoren über die Jahre hinweg kontinuierlich gesenkt werden. Hierdurch ist eine für jeden Bürger finanziell spürbare Entlastung eingetreten, welche die entgegenstehenden Steuererhöhungen nicht nur aufgefangen, sondern in bestimmten Einzelfällen sogar revidiert hat (siehe Tabelle am Ende des Artikels).

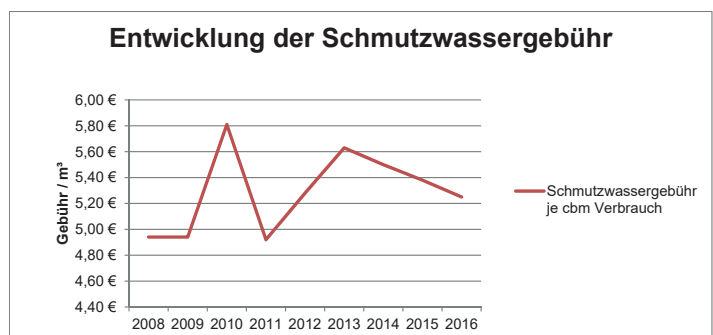
### Abfallbeseitigungsgebühren

Die Abfallbeseitigungsgebühren wurden im Jahr 2013 von einer kombinierten Grund- und Personengebühr auf eine Volumengebühr umgestellt. Dies führte dazu, dass jeder Haushalt individuell das Volumen des Abfallbehälters, unter Einhaltung eines vorgeschriebenen Mindestvolumens, ganz nach dem persönlichen Bedarf wählen konnte. Eine gerechtere Gebührenerhebung und -verteilung war die Folge dieser Gebührenumstellung. Die folgende Grafik beschreibt die Entwicklung des Gebührenvolumens der Abfallentsorgung in der Stadt Schleiden ab dem Jahr 2013. Hier ist deutlich zu sehen, dass alle Gebührensätze optimiert und reduziert werden konnten, was u.a. auch auf immer weiter sinkende Deponierungskosten zurückzuführen ist.



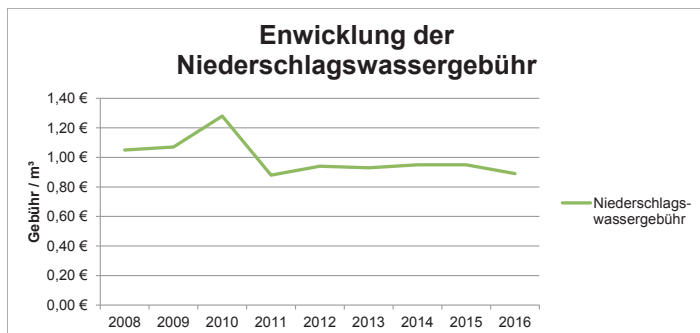
### Abwasserbeseitigungsgebühren

Für das anfallende Abwasser werden für die Entsorgung und Aufbereitung des Schmutzwassers als auch für das Niederschlagswasser Gebühren erhoben. Die Berechnung der Schmutzwassergebühr basiert auf dem Frischwasserbezug des Haushalts. Die jeweils bezogene Menge in m<sup>3</sup> wird mit dem Gebührensatz multipliziert und ergibt somit die jeweilige Gebühr. Die Schmutzwassergebühr ist erfahrungsgemäß in ländlichen Regionen deutlich höher als in Städten, da die hohen Kosten eines weitreichenden, jedoch erforderlichen, Kanalnetzes und der Abwasseraufbereitung auf viel weniger Benutzer und Haushalte aufgeteilt werden müssen. Dennoch halten sich die Gebühren in den letzten Jahren auf einem Level



und die Tendenz ist dahingehend, dass eine leichte Senkung der Gebühren eingetreten ist.

Die Niederschlagswassergebühr richtet sich nach der abflusswirksamen befestigten Dach- und Grundstücksfläche. Die entsprechende Gebühr hält sich auf einem gewissen Niveau, da die Berechnungsgrundlage keinen großen Schwankungen unterliegt. Allerdings wurde in den vergangenen Jahren eine Überprüfung der gesamten befestigten Flächen für alle Orte durchgeführt, sodass durch die hinzugekommenen Flächen eine leichte Reduzierung der Gebühr zum Jahr 2016 auf nunmehr 0,89 Euro / m<sup>2</sup> erreicht werden konnte.

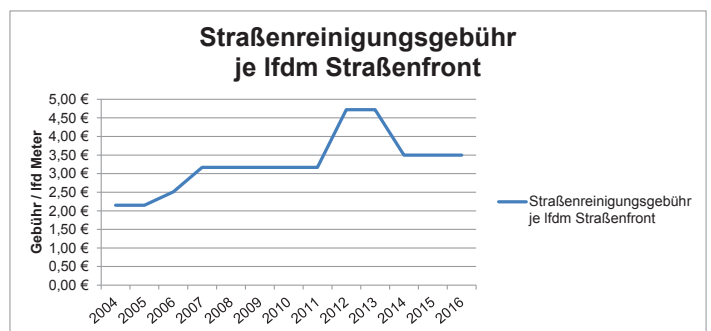
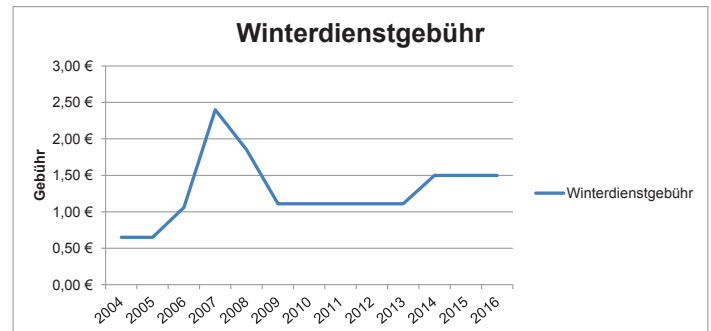


### Straßenreinigungs- und Winterdienstgebühren

Für die Reinigung der im Reinigungsplan verzeichneten Straßen sowie für die Durchführung des Winterdienstes nach Bedarf werden Straßenreinigungsgebühren erhoben. Sowohl die Gebühren für die Kehrmachine als auch für den Winterdienst halten sich in den letzten 3 Jahren konstant bei 3,50 Euro / lfd. Meter Straßenfront bzw. 1,50 Euro / lfd. Meter Straßenfront. Die konstant niedrigen Gebühren beim Winterdienst lassen sich auf die mittlerweile milden Winter mit wenig Arbeitsaufwand zurückführen. Sollte sich dies fortsetzen, ist mit einer Senkung der Winterdienstgebühren in den kommenden Jahren zu rechnen.

### Fazit

Insgesamt ist es gelungen, trotz notwendiger Erhöhungen der kommunalen Steuern, durch entsprechend wirtschaftliches Vorgehen und vieler richtiger Entscheidungen hinsichtlich der Auswahl der ausfüh-



renden Betriebe zur pflichtgemäßen Aufgabenerfüllung, die Höhe der Gebühren über die Jahre hinweg zu reduzieren. Der direkte Vergleich der Jahre 2010 und 2016 zeigt, im Hinblick auf die finanzielle Belastung eines beispielhaften 4-Personen-Haushalts, dass die jährlich anfallenden Kosten insgesamt auf einem gleichen Niveau liegen und nicht gestiegen sind. Im Jahr 2010 lagen die gesamten Grundbesitzabgaben zuzüglich der Hundesteuer für einen Hund bei 1.551,04 Euro. Nach etlichen Änderungen der Steuer- und Gebührensätze, und unter Betrachtung der gleichen Voraussetzungen betragen die Abgaben 1.549,01 Euro im Jahr 2016. Die nachfolgende Tabelle verdeutlicht dieses Ergebnis sehr anschaulich.

### Info

Stadt Schleiden  
Geschäftsbereich 1

Timo Schmitz  
Telefon 02445 89-213  
timo.schmitz@schleiden.de

### Jahresgebühren eines durchschnittlichen 4-Personenhaushaltes

Bezeichnung	Berechnungsgrundlage	Gebühren		
		2010	2015	2016
Grundsteuer B	Wohnhaus Messbetrag 85,74 €	335,24 €	557,31 €	557,31 €
Abfallbeseitigungsgebühren	4 Personen mit 120 l Rest- und Biomülltonne	249,90 €	195,00 €	160,00 €
Schmutzwassergebühren	Frischwasserbezug 90 m <sup>3</sup>	522,90 €	484,20 €	472,50 €
Niederschlagswassergebühren	bebaute Fläche 90 m <sup>3</sup>	358,40 €	266,00 €	249,20 €
Straßenreinigung (Winterdienst)	Straßenfront 20 m	22,20 €	30,00 €	30,00 €
Hundesteuer für 1 Hund	1 Hund	62,40 €	75,00 €	80,00 €
		<b>1.551,04 €</b>	<b>1.607,51 €</b>	<b>1.549,01 €</b>

## Stadtarchiv neu besetzt

Zu Beginn dieses Jahres trat Nicole Gutmann ihre neue Stelle als Stadtarchivarin in Schleiden an. Als studierte Ägyptologin mit Archiverfahrung (u.a. im Archiv der BASF SE in Ludwigshafen a. R.) übernimmt sie diese Stelle in Teilzeit von Wilfried Ueck, der in den Ruhestand verabschiedet wurde, aber das Archiv zunächst weiterhin einmal wöchentlich – neben dem seit 2003 ehrenamtlich tätigen Klaus Stüber – unterstützt.

Im Stadtarchiv Schleiden werden Akten der früheren Körperschaften Stadt Gemünd, Stadt Schleiden, amtsfreie Gemeinde Dreibern, Amt Harperscheid (Gemeinde Broich, Bronsfeld, Harperscheid, Oberhausen und Schöneiseiffen) sowie der Stadt Schleiden ab der kommunalen Neugliederung 1972 aufbewahrt. Ein Zwischenarchiv, welches die noch in der Verwaltung benötigten Akten umfasst, befindet sich im Aufbau. Die Schriftstücke umfassen u. a. Akten zur Stadt- und Gemeindeverwaltung, zur



v.l.n.r.: Wilfried Ueck, Klaus Stüber, Nicole Gutmann

Polizei, zu Landwirtschaft, zum Militärwesen, zu Haushalts-, Bau-, Kirchen- und Schulangelegenheiten sowie Unterlagen aus dem Standesamt.

Sämtliche Archivalien sind so zu lagern, dass sie auf Dauer erhalten bleiben und nicht durch mechanische Einflüsse, Korrosion oder Schimmelbildung beschädigt oder zerstört werden.

Um dies zu gewährleisten, muss das Klima innerhalb der Magazinräume sowie in den Räumen, in denen mit den Archivalien gearbeitet wird (u. a. im Nutzerraum), konstant sein. Ideal sind eine Raumtemperatur von ca. 18 °C und eine relative Luftfeuchte von ca. 50 %. Letztere wird durch einen Luftentfeuchter reguliert. Neben dem konstanten Klima ist es wichtig, dass die Archivalien liegend in säurefreien Kartons

gelagert werden, wo sie vor Sonnenlicht geschützt sind, um ein Ausbleichen zu vermeiden. Deswegen sind alle Schriftstücke aus Aktenordnern zu entnehmen, wobei sie gleichzeitig von Metallteilen (z. B. Heftklammern) und Kunststofffolien befreit werden.

Diese Arbeiten zur archivgerechten Lagerung der Unterlagen sind mühsam und zeitaufwendig, weshalb sich Nicole Gutmann sowie Wilfried Ueck und Klaus Stüber über weitere ehrenamtliche Helfer freuen würden.

Interessierte Nutzer können das Archiv von Montag bis Donnerstag in der Zeit von 8:30 Uhr bis 12:30 Uhr nach vorheriger Terminvereinbarung besuchen. ■

### Info

Stadt Schleiden  
Archiv  
Nicole Gutmann

Telefon 02445 89-360  
archiv@schleiden.de

## Stadtverwaltung fördert Weiterbildung

Die städtischen Verwaltungsmitarbeiter Jürgen Henz und Pascal Noé schlossen erfolgreich den „Angestelltenlehrgang I“ ab.

Über einen Zeitraum von zwei Jahren fand einmal wöchentlich Unterricht am Rheinischen

Studieninstitut für Kommunale Verwaltung in Köln sowie diverser Blockunterricht statt. Neben Beruf und Familie galt es, zahlreiche Klausuren und Fachgespräche zu absolvieren und die Abschlussprüfungen schriftlich und mündlich zu bestehen. Herr

Henz, ursprünglich gelernter Maler und Lackierer, arbeitet bereits seit Jahren im Bereich Gebäudemanagement und ist zudem als Gebäudeenergieberater tätig. Herr Noé ist Staatlich geprüfter Bautechniker und insbesondere im Aufgabenbereich „Abwasser-

beseitigung“ eingesetzt.

Bürgermeister Meister gratulierte ganz herzlich und wünschte Herrn Henz und Herrn Noé für ihre weitere Berufstätigkeit alles Gute und viel Erfolg. ■

„Schwefelarmes“ Heizöl aus der Rheinland Raffinerie leistet einen Beitrag für die Umwelt.

**Dieter Klein e.K.**

**Mineralölhandel**

Bahnhofstraße 81 · 53949 Dahlem · E-Mail info@klein-mineraloele.de  
Telefon 0 24 47 - 91 79 79 - 0 · Telefax 0 24 47 - 91 79 79 - 9

- Heizöl
- Diesel
- Schmierstoffe



Bürgermeister Meister (mitte), gratuliert Pascal Noé (links) und Jürgen Henz (rechts) zur bestandenen Prüfung



## Brauchtumsfeuer

Anlässlich der jährlich im Stadtgebiet Schleiden stattfindenden Maifeuer wird auf die „Ordnungsbehördliche Verordnung über die Aufrechterhaltung der öffentlichen Sicherheit und Ordnung im Gebiet der Stadt Schleiden“ hingewiesen, hier besonders auf § 14 der o. g. Verordnung.

- 1) Brauchtumsfeuer sind vor ihrer Durchführung bei der örtlichen Ordnungsbehörde anzuzeigen. Brauchtumsfeuer sind Feuer, deren Zweck nicht darauf gerichtet ist, pflanzliche Abfälle durch schlichtes Verbrennen zu beseitigen. Brauchtumsfeuer dienen der Brauchtumpflege und sind dadurch gekennzeichnet, dass eine in Ortsgemeinschaften verankerte Glaubensgemeinschaft, Organisation oder ein Verein das Feuer unter dem Gesichtspunkt der Brauchtumpflege ausrichtet und es im Rahmen einer öffentlichen Veranstaltung für jedermann zugänglich ist. Hierzu gehören z.B. Osterfeuer oder Martinsfeuer.
- 2) Die Anzeige des Brauchtumsfeuers muss folgende Angaben enthalten:
  1. Name und Anschrift der verantwortlichen Personen, die das Brauchtumsfeuer durchführen möchten.
  2. Alter der verantwortlichen Personen, die das Brauchtumsfeuer beaufsichtigen.

3. Beschreibung des Ortes, wo das Brauchtumsfeuer stattfinden soll.
  4. Entfernung des Brauchtumsfeuers zu baulichen Anlagen und zu öffentlichen Verkehrsanlagen.
  5. Höhe des zu verbrennenden, aufgeschichteten Pflanzmaterials und
  6. getroffene Vorkehrungen zur Gefahrenabwehr ( z.B. Feuerlöscher, Mobiltelefon für Notruf).
- 3) Im Rahmen von Brauchtumsfeuern dürfen nur unbehandeltes Holz, Baum- und Strauchschnitt sowie sonstige Pflanzenreste verbrannt werden. Das Verbrennen von beschichtetem oder behandeltem Holz (einschließlich behandelte Paletten, Schalbretter usw.) und sonstigen Abfällen (z.B. Altreifen) ist verboten. Andere Stoffe, insbesondere Mineralöle, Mineralprodukte oder andere Abfälle, dürfen weder zum Anzünden noch zur Unterhaltung des Feuers genutzt werden. Die Feuerstelle darf nur kurze Zeit vor dem Anzünden aufgeschichtet werden, damit Tiere hierin keinen Unterschlupf suchen können und dadurch vor dem Verbrennen geschützt werden.
- 4) Das Brauchtumsfeuer muss ständig von zwei Personen, da von eine über 18 Jahre alt, beaufsichtigt werden. Diese Personen dürfen den Ver-



brennplatz erst verlassen, wenn das Feuer und die Glut erloschen sind. Das Feuer darf bei starkem Wind nicht angezündet werden. Es ist bei aufkommendem starkem Wind unverzüglich zu löschen.

- 5) Das Feuer muss folgende Mindestabstände einhalten:
1. 75 Meter von zum Aufenthalt von Menschen bestimmten Gebäuden,
  2. 25 Meter von sonstigen baulichen Anlagen,
  3. 50 Meter von öffentlichen Verkehrsflächen,
  4. 10 Meter von befestigten Wirtschaftswegen.

Verstöße gegen die Vorschriften

der vorgenannten Satzung oder anderer Gesetze werden mit Bußgeld geahndet.

Die Verantwortlichen werden gebeten spätestens bis zum 15.04.2016 ihr Maifeuer beim Ordnungsamt der Stadt Schleiden anzuzeigen. ■

### Info

Stadt Schleiden  
Geschäftsbereich 2

Petra Hilgers  
Telefon 02445 89-402  
petra.hilgers@schleiden.de

## Breitbandausbau in Ettelscheid abgeschlossen

Mitte Dezember 2015 wurden die Arbeiten zum Breitbandausbau in Ettelscheid abgeschlossen.

Die neuen breitbandigen Anschlüsse können bereits über das Internet bei der Deutschen Telekom gebucht werden. Die Buchung über einen anderen Netzanbieter ist möglich, sofern dieser die technischen Vorausset-

zungen erfüllt. ■

### Info

Stadt Schleiden  
Stabsstelle  
Infrastrukturentwicklung

Horst Kirfel  
Telefon 02445 89-220  
horst.kirfel@schleiden.de

## Kostenloses WLAN in der Zulassungsstelle

Zukünftig wird im Straßenverkehrsamt, Nebenstelle Schleiden ein kostenloser WLAN-Internetzugang angeboten, um die Wartezeiten überbrücken zu können.

Das WLAN-Netzwerk kann via QR-Code oder über Passworteingabe eingerichtet werden, die benötigten Infos stehen auf entsprechenden Hinweisschildern.

Für Fragen steht der IT-Service gerne zur Verfügung. ■

### Info

Stadt Schleiden  
Stabsstelle IT-Service

Telefon 02445 89-499  
edv@schleiden.de

## Samstagstrauungen

Als speziellen Service bietet das Standesamt Schleiden auch Trauungen sowie Begründungen von Lebenspartnerschaften an Samstagen an.

Für 2016 sind folgende Termine vorgesehen:

05.03.2016, 16.04.2016

25.06.2016, 17.09.2016

08.10.2016, 03.12.2016

**Bitte beachten Sie den geänderten Termin im September 2016!**

### Info

Stadt Schleiden  
Geschäftsbereich 2  
Ute Born  
Telefon 02445 89-120  
ute.born@schleiden.de



Neben dem Trauzimmer stehen auch auf Wunsch der Ratssaal oder der Pauluskeller (Foto) im über 100 Jahre alten Rathaus für Trauungen zur Verfügung

## Elektro-Altgeräte gehören nicht in die Tonne

Was ändert sich durch das neue „Elektrogerätegesetz“ im Kreis Euskirchen?

Im Oktober 2015 ist das sogenannte Elektro- und Elektronikgerätegesetz in Kraft getreten. Ab Februar 2016 werden nicht nur Elektrogeräte, wie der Toaster, das Handy und die Waschmaschine separat gesammelt, sondern auch Lichterketten und Leuchten, wie z. B. die Stehlampe. Einfacher gesagt: Geräte mit Stromkabel oder Batterie-/Akkubetrieb.

Elektrogeräte enthalten viele wertvolle Metalle, wie Kupfer und Gold, aber auch umweltschädliche Stoffe. Mit dem neuen Gesetz sollen wertvolle Metalle in höherem Maße zurückgewonnen werden. Bei fachgerechter Entsorgung der Geräte wird gleichzeitig der Eintrag von Schadstoffen in die Umwelt unterbunden. Darüber hinaus soll die illegale Ausfuhr von Elektro-Altgeräten ins Ausland eingedämmt werden.

### Wohin mit den Elektro-Altgeräten?

Kleingeräte mit einer Kantenlänge bis zu 25 cm können direkt am Schadstoffmobil abgegeben



Alte Elektrogeräte gehören nicht in den Restmüll. Sie müssen getrennt entsorgt werden (Foto: Kreis Euskirchen - Karen Beuke, Abt. 60)

werden. Ab spätestens Ende Juli 2016 muss auch der Handel Elektrokleingeräte in haushaltsüblichen Mengen kostenlos und ohne gleichzeitigen Neukauf eines anderen Gerätes zurücknehmen. Dies betrifft Ladengeschäfte und Onlinehändler deren Verkaufsfläche bzw. Lager- und Versandfläche für Elektrogeräte größer als 400 m<sup>2</sup> ist. Alle größe-

ren Geräte können Sie, wie üblich, über die kommunale Abfuhr entsorgen lassen. Melden Sie sich dazu bitte bei der Abfallberatung der Stadt Schleiden. Beim Neukauf eines gleichwertigen Elektrogerätes nimmt der Handel Ihr altes Gerät kostenlos und ohne Kassenbon zurück.

Alle Elektrogeräte können Sie

auch von montags bis samstags am Abfallwirtschaftszentrum Mechernich des Kreises Euskirchen abgeben (Montag bis Freitag von 8:00 bis 16:30 Uhr, Samstag von 8:00 bis 12:00 Uhr).

Die Entsorgung von Elektro-Altgeräten ist grundsätzlich kostenlos. Bitte entfernen Sie vorher alle Batterien und Akkus. Diese müssen getrennt entsorgt werden.

Weitere Informationen erhalten Sie über den neuen Flyer „Elektro-Altgeräte... zu wertvoll für die Tonne“ der auf der Homepage der Stadt Schleiden unter Rathaus & Politik / Bürger-service / Sicherheit & Ordnung / Abfallwirtschaft als Download zur Verfügung steht.

### Info

Stadt Schleiden  
Geschäftsbereich 2

Helen Geschwind  
Telefon 02445 89-231  
helen.geschwind@schleiden.de

# Grünabfallsammlung in der Stadt Schleiden

Die nächste Grünabfallsammlung im Stadtgebiet Schleiden findet am

**Dienstag, dem 26.04.2016**

**(Bezirk 1 bis 5)**

**Montag, dem 24.10.2016**

**(Bezirk 1,2)**

**Dienstag, dem 25.10.2016**

**(Bezirk 3 bis 5)**

statt.

Zur Abfuhr ist es notwendig, dass dem Entsorgungsunternehmen eine Anmeldung per Karte (diese liegt dem Entsorgungskalender bei und ist auch im Behördenhaus erhältlich) mindestens fünf Werktage im Voraus vorliegt. Weiterhin ist eine Anmeldung über das Online-Formular zur Sperrgutanmeldung auf der Internetseite der Firma Schönackers möglich. Unter Grünabfälle fallen Baum- und Strauchschnitt bis 10 cm Durchmesser und 1,5 m Länge, Heckenschnitt, Laub und sonstige Pflanzenreste. Grobe Bestandteile sind mit verrottbarer Kordel zu bündeln. Nicht bündelbares Gut ist in kompostierbaren Papiersäcken oder Kartons bereitzustellen. Diese Abfälle müssen am Tag der Abholung ab 6:00 Uhr am Straßenrand bereitgestellt sein.

In diesem Zusammenhang wird darauf hingewiesen, dass am Kompostwerk des Kreises Euskirchen in Mechernich-Strempt Wurzelstöcke mit dem Durchmesser > 30 cm kostenlos angenommen werden. Die Wurzelstöcke sollten weitgehend frei von



Foto: fpic\_fotolia.de

Erdanhaftungen sein und einen maximalen Durchmesser von 2 m je Wurzelstock nicht überschreiten. Die Einhaltung dieser Bedingungen ist zwingend für die kostenlose Annahme und wird bei der Anlieferung überprüft.

Kleinere Wurzelstöcke oder Wurzelstöcke mit stärkerer Erdanhaftung werden weiterhin zum Satzungspreis angenommen. Dieser liegt zurzeit bei 71,30 €/t. Daher sollten die Wurzelstöcke bereits im Vorfeld in zwei Fraktionen separiert werden. Es besteht bei Mischanlieferungen auch die Möglichkeit, dass Sie zuerst die kostenlosen Wurzelstöcke > 30 cm Durchmesser abladen und danach mit den restlichen Wurzelstöcken wieder zur Waage zurückfahren und eine erneute Verwiegung vornehmen lassen. Die Vermischung von Wurzelstöcken

mit Grünabfall sollte grundsätzlich vermieden werden, da die Anlieferung dann zum Tarif von 71,30 €/t abgerechnet werden muss. Bei Anlieferung von reinem Grünabfall wird nur eine Gebühr in Höhe von 45,03 €/t erhoben.

Sollten sich Fragen im Zusammenhang mit der Abfallentsorgung ergeben, so wenden Sie sich an die Abfallberatung der Stadt Schleiden.

## Info

Stadt Schleiden  
Geschäftsbereich 2

Helen Geschwind  
Telefon 02445 89-231  
helen.geschwind@schleiden.de



## Osterferien - PASS IN ORDNUNG?

**Digitale** Passfotos für  
**Reisepass**  
**Personalausweis**  
**Führerschein**  
**Bewerbung**  
**Visa**

**Pütz Schleiden**  
**Am Markt 4**  
**02445/5314**

## Wir gratulieren im März

**Herrn Gerhard Zonderop**, Gemünd, Dürener Straße 12  
zur Vollendung seines 70. Lebensjahres am 20.03.2016

**Herrn Bruno Ix**, Dreiborn, Wollseifener Straße 10  
zur Vollendung seines 80. Lebensjahres am 21.03.2016

**Herrn Heinrich Hermanns**, Dreiborn, Holter 7  
zur Vollendung seines 80. Lebensjahres am 22.03.2016

**Herrn Helmut Offermann**, Gemünd, In der Seebricht 21  
zur Vollendung seines 75. Lebensjahres am 26.03.2016

**Herrn Walter Jöbges**, Harperscheid, Sievertsstraße 20  
zur Vollendung seines 80. Lebensjahres am 28.03.2016

## Wir gratulieren im April

**Herrn Hubertus Gerhards**, Nierfeld, Dehlenbach 26  
zur Vollendung seines 80. Lebensjahres am 01.04.2016

**Frau Margarete Damerau**, Gemünd, Trinkpütz 21  
zur Vollendung ihres 85. Lebensjahres am 03.04.2016

**Frau Margareta Kirschgens**, Morsbach, Morsbach 52  
zur Vollendung ihres 85. Lebensjahres am 21.04.2016

**Frau Gertrud Reder**, Schöneiseffen, Schöneiseffen 4  
zur Vollendung ihres 80. Lebensjahres am 22.04.2016

**Frau Maria Teresa Jansen**, Olef, Oswald-Matheis-Straße 26  
zur Vollendung ihres 85. Lebensjahres am 28.04.2016

# Musikschulzweckverband

Bekanntmachung des Jahresabschlusses 2013

## 1. Feststellung des Jahresabschlusses 2013 des Musikschulzweckverbandes Schleiden und Entlastung des Verbandsvorstehers

Auf Empfehlung des Rechnungsprüfungsausschusses hat die Verbandsversammlung in ihrer Sitzung am 30. November 2015 den Jahresabschluss 2013 (Kurzfassung s.u.) gemäß § 96 Abs. 1 GO NRW festgestellt und dem Verbandsvorsteher vorbehaltlos Entlastung erteilt.

## 2. Bekanntmachung des Jahresabschlusses für das Haushaltsjahr 2013

Der Jahresabschluss 2013 mit Anlagen wird hiermit gemäß § 96 Abs. 2 GO NRW öffentlich bekannt gemacht. Sie liegen zur Einsichtnahme

während der Dienststunden, und zwar  
montags bis freitags: von 7:45 Uhr bis 12:30 Uhr

im Rathaus der Stadt Schleiden in 53937 Schleiden, Blankenheimer Straße 2, Zimmer 271, öffentlich aus und werden bis zur Feststellung des Jahresabschlusses 2014 verfügbar gehalten.

Schleiden, den 04.01.2016

(gez. Udo Meister)  
Verbandsvorsteher des Musikschulzweckverbandes Schleiden

Der Jahresabschluss 2013 schließt wie folgt ab:

Schlussbilanz zum 31.12.2013			
<b>Aktiva</b>		<b>Passiva</b>	
<b>1. Anlagevermögen (AV)</b>		<b>1. Eigenkapital</b>	<b>26.759,83 €</b>
1.1. Immat. AV	884,41 €	<b>2. Sonderposten</b>	<b>0,00 €</b>
1.2. Sachanlagen	9.393,50 €	<b>3. Rückstellungen</b>	<b>27.125,55 €</b>
1.3. Finanzanlagen	0,00 €	<b>4. Verbindlichkeiten</b>	<b>34.297,18 €</b>
<b>2. Umlaufvermögen (UV)</b>		<b>5. Passive Rechnungsabgrenzung</b>	<b>1.922,89 €</b>
2.1. Vorräte	2.465,96 €		
2.2. Forderungen u. sonst. Vermögensgegenstände	1811,47 €		
2.3. Wertpapiere d. UV	0,00 €		
2.4. Liquide Mittel	75.550,11 €		
<b>3. Aktive Rechnungsabgrenzung</b>	<b>0,00 €</b>		
<b>Summe Aktiva</b>	<b>90.105,45 €</b>	<b>Summe Passiva</b>	<b>90.105,45 €</b>

Gesamtergebnisrechnung 2013	
Ordentliche Erträge	707.930,19 €
- Ordentliche Aufwendungen	-709.723,40 €
= Ergebnis der lfd. Verwaltungstätigkeit	-1.793,21 €
Finanzerträge	102,73 €
- Zinsen und sonstige Finanzaufwendungen	0,00 €
= Finanzergebnis	102,73 €
Außerordentliche Erträge	0,00 €
- Außerordentliche Aufwendungen	0,00 €
= Außerordentliches Ergebnis	0,00 €
<b>Jahresergebnis</b>	<b>-1.690,48 €</b>

Gesamtfinanzrechnung 2013	
Einz. aus lfd. Verwaltungstätigkeit	707.514,53 €
- Ausz. aus lfd. Verwaltungstätigkeit	704.635,19 €
= Saldo aus lfd. Verwaltungstätigkeit	2.879,34 €
Einz. aus Investitionstätigkeit	0,00 €
- Ausz. aus Investitionstätigkeit	-1.053,28 €
= Saldo aus Investitionstätigkeit	-1.053,28 €
= Finanzmittelüberschuss/-fehlbetrag	-1.826,06 €
Einz. aus Finanzierungstätigkeit	0,00 €
- Ausz. aus Finanzierungstätigkeit	0,00 €
= Saldo aus Finanzierungstätigkeit	0,00 €
= Änderung des Bestands an eigenen Finanzmitteln	1.826,06 €
+ Anfangsbestand an Finanzmitteln	76.724,05 €
+ Bestand an fremden Finanzmitteln	0,00 €
<b>Liquide Mittel</b>	<b>75.550,11 €</b>

Der Musikschulzweckverband Schleiden sucht zum schnellstmöglichen Zeitpunkt eine

### Lehrkraft für musikalische Früherziehung

Neben Interessentinnen/Interessenten mit einer abgeschlossenen Berufsausbildung an einer Musikhochschule oder Universität mit Musik als Schwerpunkt, sind auch Erzieher/innen mit entsprechender musikalischer Vorbildung angesprochen.

Bewerbungen bitte an Musikschulzweckverband Schleiden, Postfach 2165, 53932 Schleiden.  
Auskunft unter 02445 89-271 (8:00 - 11:00 Uhr)

[www.schleiden.de](http://www.schleiden.de)

# Musikschulzweckverband

Bekanntmachung der Haushaltssatzung 2016

## 1. Haushaltssatzung

Aufgrund der §§ 77 ff. der Gemeindeordnung für das Land Nordrhein-Westfalen in der Fassung der Bekanntmachung vom 14.07.1994 (GV. NRW. S. 666), zuletzt geändert durch Artikel 1 des Gesetzes vom 19.12.2013 (GV. NRW. S. 878) und des § 18 Abs. 1 des Gesetzes über kommunale Gemeinschaftsarbeit in der Fassung der Bekanntmachung vom 01.10.1979 (GV. NRW. S. 621), zuletzt geändert durch Artikel 3 des Gesetzes vom 23.10.2012 (GV. NRW. S. 474) sowie des § 6 der Satzung des Musikschulzweckverbandes Schleiden vom 26.07.1972 hat die Verbandsversammlung des Musikschulzweckverbandes Schleiden am 30.11.2015 folgende Haushaltssatzung beschlossen:

### § 1

Der Haushaltsplan für das Haushaltsjahr 2016, der die für die Erfüllung der Aufgaben des Musikschulzweckverbandes voraussichtlich anfallenden Erträge und entstehenden Aufwendungen sowie eingehenden Einzahlungen und zu leistenden Auszahlungen und notwendigen Verpflichtungsermächtigungen enthält, wird

#### im Ergebnisplan mit

dem Gesamtbetrag der Erträge auf	661.550,00 €
dem Gesamtbetrag der Aufwendungen auf	661.550,00 €

#### im Finanzplan mit

dem Gesamtbetrag der Einzahlungen aus laufender Verwaltungstätigkeit auf	661.550,00 €
dem Gesamtbetrag der Auszahlungen aus laufender Verwaltungstätigkeit auf	658.750,00 €

dem Gesamtbetrag der Einzahlungen aus der Investitionstätigkeit auf	0,00 €
dem Gesamtbetrag der Auszahlungen aus der Investitionstätigkeit auf	2.000,00 €

dem Gesamtbetrag der Einzahlungen aus Finanzierungstätigkeit auf	0,00 €
dem Gesamtbetrag der Auszahlungen aus Finanzierungstätigkeit auf	0,00 €

festgesetzt.

### § 2

Kredite für Investitionen werden nicht veranschlagt.

### § 3

Verpflichtungsermächtigungen werden nicht veranschlagt.

### § 4

Eine Inanspruchnahme des Eigenkapitals soll nicht erfolgen.

### § 5

Der Höchstbetrag der Kredite, die zur Liquiditätssicherung in Anspruch genommen werden dürfen, wird auf 105.000,00 € festgesetzt.

### § 6

Die nicht durch sonstige Einnahmen gedeckten Ausgaben des Zweckverbandes werden zu 75 % nach der Durchschnittszahl der Schüler zum Stichtag 01. Oktober der dem Haushaltsjahr vorhergehenden letzten 3 Jahre und zu 25 % nach den Umlagegrundlagen der Kreisumlage des dem Haushaltsjahr vorhergehenden Jahres auf die Verbandsmitglieder verteilt. Der Hebesatz der Verbandsumlage wird

- soweit die Umlage nach der Schülerzahl erhoben wird, auf 41,99740 € je Schüler,
- soweit die Umlage nach den Steuerkraftzahlen und den Schlüsselzuweisungen der Verbandsmitglieder erhoben wird, auf 0,019170394 v. H. der Umlagegrundlagen festgesetzt.

### § 7

Die haushaltsrechtlichen Vermerke sind Bestandteil des Haushaltsplanes.

## 2. Bekanntmachung der Haushaltssatzung

Die vorstehende Haushaltssatzung für das Haushaltsjahr 2016 wird hiermit bekanntgemacht. Der Landrat hat mit Verfügung vom 29.12.2015 die Genehmigung gem. § 77 GO in Verbindung mit § 19 Abs. 2 Satz 2 GkG erteilt.

Es wird darauf hingewiesen, dass eine Verletzung von Verfahrens- und Formvorschriften der Gemeindeordnung für das Land Nordrhein-Westfalen (GO.NW) beim Zustandekommen dieser Satzung nach Ablauf eines Jahres seit dieser Bekanntmachung nicht mehr geltend gemacht werden kann, es sei denn, dass

- eine vorgeschriebene Genehmigung fehlt,
- diese Satzung nicht ordnungsgemäß öffentlich bekanntgemacht worden ist,
- der Verbandsvorsteher den Satzungsbeschluss vorher beanstandet hat und
- der Form- und Verfahrensmangel gegenüber dem Zweckverband vorher gerügt und dabei die verletzte Rechtsvorschrift und die Tatsache bezeichnet worden ist, die den Mangel ergibt.

Schleiden, den 06.01.2016

(gez. Udo Meister)

Verbandsvorsteher des Musikschulzweckverbandes Schleiden

Nutzen Sie die gesamte Bandbreite des Versicherungsmarktes



Steigen die Beiträge Ihrer Versicherung?  
Das muß nicht sein. Rufen Sie uns an.

Inhaber: Rolf Hörnchen  
Versicherungsfachmann (BwV)  
Sievertsstr. 1 · 53937 Schleiden

Tel.: 02485-354  
loyal@loyal-finanz.de  
www.loyal-finanz.de

Jetzt die Schleiden-App laden...

Apple App Store



Google Play Store



# Sonderschulzweckverband

Bekanntmachung des Jahresabschlusses 2013

## 1. Feststellung des Jahresabschlusses 2013 des Sonderschulzweckverbandes Hellenthal – Kall – Schleiden und Entlastung des Vorstandsvorstehers

Auf Empfehlung des Rechnungsprüfungsausschusses hat die Verbandsversammlung in seiner Sitzung am 16. Dezember 2015 den Jahresabschluss 2013 (Kurzfassung s.u.) gemäß § 96 Abs. 1 GO NRW festgestellt und dem Vorstandsvorsteher vorbehaltlos Entlastung erteilt.

## 2. Bekanntmachung des Jahresabschlusses für das Haushaltsjahr 2013

Der Jahresabschluss 2013 mit Anlagen wird hiermit gemäß § 96 Abs. 2 GO NRW öffentlich bekannt gemacht. Er liegt zur Einsichtnahme während der Dienststunden, und zwar

montags bis freitags: von 7:45 Uhr bis 12:30 Uhr  
 donnerstags: von 14:00 Uhr bis 18:00 Uhr

im Rathaus der Stadt Schleiden in 53937 Schleiden, Blankenheimer Straße 2, Zimmer 206, öffentlich aus und wird bis zur Feststellung des Jahresabschlusses 2015 verfügbar gehalten.

Schleiden, den 01.02.2016

(gez. Rudolf Westenburg)  
 Vorstandsvorsteher des Sonderschulzweckverbandes Hellenthal – Kall – Schleiden

Der Jahresabschluss 2013 schließt wie folgt ab:

Schlussbilanz zum 31.12.2013			
<b>Aktiva</b>		<b>Passiva</b>	
<b>1. Anlagevermögen (AV)</b>		<b>1. Eigenkapital</b>	<b>216.394,49 €</b>
1.1. Immat. AV	1.547,77 €	<b>2. Sonderposten</b>	<b>1.195.991,36 €</b>
1.2. Sachanlagen	1.537.430,35 €	<b>3. Rückstellungen</b>	<b>62.990,00 €</b>
1.3. Finanzanlagen	0,00 €	<b>4. Verbindlichkeiten</b>	<b>197.650,73 €</b>
<b>2. Umlaufvermögen (UV)</b>		<b>5. Passive Rechnungsabgrenzung</b>	<b>0,00 €</b>
2.1. Vorräte	0,00 €		
2.2. Forderungen u. sonst. Vermögensgegenstände	4.968,96 €		
2.3. Wertpapiere d. UV	0,00 €		
2.4. Liquide Mittel	129.079,50 €		
<b>3. Aktive Rechnungsabgrenzung</b>	<b>0,00 €</b>		
<b>Summe Aktiva</b>	<b>1.673.026,58 €</b>	<b>Summe Passiva</b>	<b>1.673.026,58 €</b>

Gesamtergebnisrechnung 2013	
Ordentliche Erträge	344.761,10 €
- Ordentliche Aufwendungen	-341.478,03 €
= Ergebnis der lfd. Verwaltungstätigkeit	3.283,07 €
Finanzerträge	165,97 €
- Zinsen und sonstige Finanzaufwendungen	- 3.449,04 €
= Finanzergebnis	-3.283,07 €
Außerordentliche Erträge	0,00 €
- Außerordentliche Aufwendungen	0,00 €
= Außerordentliches Ergebnis	0,00 €
<b>Jahresergebnis</b>	<b>-0,00 €</b>

Gesamtfinanzrechnung 2013	
Einz. aus lfd. Verwaltungstätigkeit	178.395,84 €
- Ausz. aus lfd. Verwaltungstätigkeit	-269.630,52 €
= Saldo aus lfd. Verwaltungstätigkeit	-91.234,68 €
Einz. aus Investitionstätigkeit	4.500,00 €
- Ausz. aus Investitionstätigkeit	-12.919,22 €
= Saldo aus Investitionstätigkeit	-8.419,22 €
= Finanzmittelüberschuss/-fehlbetrag	-99.653,90 €
Einz. aus Finanzierungstätigkeit	0,00 €
- Ausz. aus Finanzierungstätigkeit	-2.371,60 €
= Saldo aus Finanzierungstätigkeit	-2.371,60 €
= Änderung des Bestands an eigenen Finanzmitteln	-102.025,50 €
+ Anfangsbestand an Finanzmitteln	223.605,00 €
+ Bestand an fremden Finanzmitteln	7.500,00 €
<b>Liquide Mittel</b>	<b>129.079,50 €</b>

Erde, Feuer, Luft und Wasser.  
 Elemente, die unser Leben bis zum Ende begleiten.  
 Bestattungsarten. Fragen Sie uns!  
**Dieter Joisten**  
 Bestattungen  
 Tel. 02444 - 21 53  
 Schleidener Str. 40 • 53937 Schleiden-Gemünd  
 www.bestattungen-joisten.de

[www.schleiden.de](http://www.schleiden.de)

# Sonderschulzweckverband

Bekanntmachung des Jahresabschlusses 2014

## 1. Feststellung des Jahresabschlusses 2014 des Sonderschulzweckverbandes Hellenthal – Kall – Schleiden und Entlastung des Vorstandsvorstehers

Auf Empfehlung des Rechnungsprüfungsausschusses hat die Versammlung in seiner Sitzung am 16. Dezember 2015 den Jahresabschluss 2014 (Kurzfassung s.u.) gemäß § 96 Abs. 1 GO NRW festgestellt und dem Vorstandsvorsteher vorbehaltlos Entlastung erteilt.

## 2. Bekanntmachung des Jahresabschlusses für das Haushaltsjahr 2014

Der Jahresabschluss 2014 mit Anlagen wird hiermit gemäß § 96 Abs. 2 GO NRW öffentlich bekannt gemacht. Er liegt zur Einsichtnahme während der Dienststunden, und zwar

montags bis freitags: von 7:45 Uhr bis 12:30 Uhr  
 donnerstags: von 14:00 Uhr bis 18:00 Uhr

im Rathaus der Stadt Schleiden in 53937 Schleiden, Blankenheimer Straße 2, Zimmer 206, öffentlich aus und wird bis zur Feststellung des Jahresabschlusses 2015 verfügbar gehalten.

Schleiden, den 01.02.2016

(gez. Rudolf Westenburg)  
 Vorstandsvorsteher des Sonderschulzweckverbandes  
 Hellenthal – Kall – Schleiden

Der Jahresabschluss 2014 schließt wie folgt ab:

Schlussbilanz zum 31.12.2014			
<b>Aktiva</b>		<b>Passiva</b>	
<b>1. Anlagevermögen (AV)</b>		<b>1. Eigenkapital</b>	<b>216.394,49 €</b>
1.1. Immat. AV	860,31 €	<b>2. Sonderposten</b>	<b>1.164.912,16 €</b>
1.2. Sachanlagen	1.500.486,15 €	<b>3. Rückstellungen</b>	<b>54.000,00 €</b>
1.3. Finanzanlagen	0,00 €	<b>4. Verbindlichkeiten</b>	<b>215.569,33 €</b>
<b>2. Umlaufvermögen (UV)</b>		<b>5. Passive Rechnungsabgrenzung</b>	<b>0,00 €</b>
2.1. Vorräte	0,00 €		
2.2. Forderungen u. sonst. Vermögensgegenstände	7.747,58 €		
2.3. Wertpapiere d. UV	0,00 €		
2.4. Liquide Mittel	141.781,94 €		
<b>3. Aktive Rechnungsabgrenzung</b>	<b>0,00 €</b>		
<b>Summe Aktiva</b>	<b>1.650.875,98 €</b>	<b>Summe Passiva</b>	<b>1.650.875,98 €</b>

Gesamtergebnisrechnung 2014	
Ordentliche Erträge	312.248,58 €
- Ordentliche Aufwendungen	-308.927,82 €
= Ergebnis der lfd. Verwaltungstätigkeit	3.320,76 €
Finanzerträge	14,78 €
- Zinsen und sonstige Finanzaufwendungen	- 3.335,54 €
= Finanzergebnis	-3.320,76 €
Außerordentliche Erträge	0,00 €
- Außerordentliche Aufwendungen	0,00 €
= Außerordentliches Ergebnis	0,00 €
<b>Jahresergebnis</b>	<b>0,00 €</b>

Gesamtfinanzrechnung 2014	
Einz. aus lfd. Verwaltungstätigkeit	310.795,09 €
- Ausz. aus lfd. Verwaltungstätigkeit	-270.938,48 €
= Saldo aus lfd. Verwaltungstätigkeit	39.856,61 €
Einz. aus Investitionstätigkeit	0,00 €
- Ausz. aus Investitionstätigkeit	-10.926,14 €
= Saldo aus Investitionstätigkeit	-10.926,14 €
= Finanzmittelüberschuss/-fehlbetrag	28.930,47 €
Einz. aus Finanzierungstätigkeit	0,00 €
- Ausz. aus Finanzierungstätigkeit	-1.228,03 €
= Saldo aus Finanzierungstätigkeit	-1.228,03 €
= Änderung des Bestands an eigenen Finanzmitteln	27.702,44 €
+ Anfangsbestand an Finanzmitteln	129.079,50 €
+ Bestand an fremden Finanzmitteln	-15.000,00 €
<b>Liquide Mittel</b>	<b>141.781,94 €</b>

Herm.-Kattwinkel-Platz 7  
 53937 Schleiden-Gemünd  
 Telefon (0 24 44) 22 12



## Autohaus Kühn GmbH & Co. KG

Service & Reparatur  
 Klimaservice  
 Reifenservice  
 TÜV & AU  
**Alle Infos: [www.autohaus-kuehn.com](http://www.autohaus-kuehn.com)**

[www.schleiden.de](http://www.schleiden.de)

# März

**Freitag, 04.03.2016**

## Sternenwanderung

Beobachtung des Sternenhimmels mit Teleskopen und Ferngläsern auf dem Sternwarten-Gelände. Der Nachthimmel über dem Nationalpark Eifel bietet ein einmaliges Naturerlebnis - ein sternenreicher Nachthimmel fasziniert Jung und Alt. Eine unterhaltsame und informative Einführung und der Blick auf die Schätze des Nachthimmels mit Ferngläsern und Teleskopen der Sternwarte machen diese Nächte für Sie zu einem unvergesslichen Naturerlebnis.

Bitte beachten Sie vor der Anfahrt zur Veranstaltung die aktuellen Hinweise auf der Homepage, falls ein Termin ausfällt. Eine kostenfreie Parkmöglichkeit besteht auf dem Parkplatz am Kreisel außerhalb des Vogelsang-Geländes (500 m Fußweg). Bitte parken Sie möglichst dort. Im Ausnahmefall können Sie auf dem Sternwarten-Gelände parken, falls der Fußweg zu beschwerlich ist. Eine Anmeldung ist erforderlich!

**Ort & Uhrzeit:** Schleiden, Vogelsang IP, Sternwarte, 19:30 – 21:30 Uhr und 22:00 – 0:00 Uhr

**Kosten:** Erwachsene 15,00 €, Kinder 7,50 €, Kinder bis 12 Jahre in Begleitung eines Erwachsenen frei.

**Info:** 0221 44900586, info@sterne-ohne-grenzen.de

**Samstag, 05.03.2016**

## The Raft – Das Floss

Musiktheater nach dem Roman „Die Ästhetik des Widerstands“ von Peter Weiss.

**Ort & Uhrzeit:** Schleiden, Kulturkino, Vogelsang, 15:00 Uhr

**Kosten:** 20,00 €, ermäßigt 12,00 €, inkl. Shuttleservice zwischen Schwimmbad und Kulturkino, zzgl. Parkgebühr 3,00 €

**Info:** 02444 915790, info@vogelsang-ip.de

## Sternenwanderung

Beobachtung des Sternenhimmels mit Teleskopen und Ferngläsern auf dem Sternwarten-Gelände. Der Nachthimmel über dem Nationalpark Eifel bietet ein einmaliges Naturerlebnis - ein sternenreicher Nachthimmel fasziniert Jung und Alt. Eine unterhaltsame und informative Einführung und der Blick auf die Schätze des Nachthimmels mit Ferngläsern und Teleskopen der Sternwarte machen diese Nächte für Sie zu einem unvergesslichen Naturerlebnis.

Bitte beachten Sie vor der Anfahrt zur Veranstaltung die aktuellen Hinweise auf der Homepage, falls ein Termin ausfällt. Eine kostenfreie Parkmöglichkeit besteht auf dem Parkplatz am Kreisel außerhalb des Vogelsang-Geländes (500 m Fußweg). Bitte parken Sie möglichst dort. Im Ausnahmefall können Sie auf dem Sternwarten-Gelände parken, falls der Fußweg zu beschwerlich ist. Eine Anmeldung ist erforderlich!

**Ort & Uhrzeit:** Schleiden, Vogelsang IP, Sternwarte, 19:30 – 21:30 Uhr und 22:00 – 0:00 Uhr

**Kosten:** Erwachsene 15,00 €, Kinder 7,50 €, Kinder bis 12 Jahre in Begleitung eines Erwachsenen frei.

**Info:** 0221 44900586, info@sterne-ohne-grenzen.de

**Sonntag, 06.03.2016**

## The Raft – Das Floss

Musiktheater nach dem Roman „Die Ästhetik des Widerstands“ von Peter Weiss.

**Ort & Uhrzeit:** Schleiden, Kulturkino, Vogelsang, 15:00 Uhr

**Kosten:** 20,00 €, ermäßigt 12,00 €, inkl. Shuttleservice zwischen Schwimmbad und Kulturkino, zzgl. Parkgebühr 3,00 €

**Info:** 02444 915790, info@vogelsang-ip.de

[www.schleiden.de](http://www.schleiden.de)

## Kinderflohmarkt

Kinderflohmarkt mit Cafeteria zugunsten des Kindergartens „Rappelkiste“ in Herhahn.

Angeboten werden Baby- und Kindermode, Kinderwagen, Kinderbetten, Hochstühle, Autositze, Spielsachen, Bücher u.v.m.. Unsere Cafeteria bietet Ihnen: selbstgebackene Kuchen, Waffeln, belegte Brötchen, heiße Würstchen sowie kalte und warme Getränke.

**Ort & Uhrzeit:** Herhahn, Bürgerhaus, Weinhardtstr. 6, 13:00 – 16:00 Uhr

**Kosten:** frei

**Info:** 02444 913414

**Dienstag, 08.03.2016**

## Geschichte einer Wallfahrt

Der Weg des „Gnadenbildes“ führte dank Heinrich Fluitter von Köln in die Eifel. Dort wurde die Pietà zum Kern der Wallfahrten zum Kloster Mariawald und in die Kirchen von Heimbach. Wer war dieser Heinrich Fluitter? Warum versteckte er die aus Köln mitgebrachte Figur der trauernden Gottesmutter mit ihrem toten Sohn auf dem Schoß zunächst im Wald? Welche Legenden rankten sich um „Unsere Liebe Frau im Walde“ und warum suchten sich im Mittelalter ehemalige Zisterziensermönche ausgerechnet einen Ort im Kermeter zwischen Heimbach und Gemünd zur Klostergründung aus? Warum führt die Wallfahrt seit 1804 in das Städtchen Heimbach? Welche Entwicklungen beflügelten die Anbetung der sakralen Figur, welche Wirkungen löste das aus, was stand am Anfang der mittlerweile Jahrhunderte alten „Bewegung“?

Der Vortrag von Dirk Küsters folgt in spannenden Bildern dem Pilgerweg entlang der zahlreichen Pilgerkreuze im Wald des Kermeters zum Kloster Mariawald und über den Stationsweg in die Wallfahrtskirchen von Heimbach.

**Ort & Uhrzeit:** Gemünd, Ev. Gemeindehaus, Dreiborner Str. 10-12, 19:00 Uhr

**Kosten:** frei

**Info:** 02445 1884, s.scholzen@geschichtsforumschleiden.de

**Freitag, 11.03.2016 und Samstag, 12.03.2016**

## Sternenwanderung mit Mondsichel

Durch das Mondlicht verblenden die Sterne, aber der Blick auf die Mondkrater, -meere und -gebirge ist überwältigend. Bei Vollmond beeindruckt der Aufgang über dem Horizont und man kann die „Strahlenkrater“ besonders gut beobachten. Beobachtung des Sternenhimmels mit Teleskopen und Ferngläsern auf dem Sternwarten-Gelände. Der Nachthimmel über dem Nationalpark Eifel bietet ein einmaliges Naturerlebnis – ein sternenreicher Nachthimmel fasziniert Jung und Alt. Eine unterhaltsame und informative Einführung und der Blick auf die Schätze des Nachthimmels mit Ferngläsern und Teleskopen der Sternwarte machen diese Nächte für Sie zu einem unvergesslichen Naturerlebnis.

Bitte beachten Sie vor der Anfahrt zur Veranstaltung die aktuellen Hinweise auf der Homepage, falls ein Termin ausfällt. Eine kostenfreie Parkmöglichkeit besteht auf dem Parkplatz am Kreisel außerhalb des Vogelsang-Geländes (500 m Fußweg). Bitte parken Sie möglichst dort. Im Ausnahmefall können Sie auf dem Sternwarten-Gelände parken, falls der Fußweg zu beschwerlich ist. Eine Anmeldung ist erforderlich!

**Ort & Uhrzeit:** Schleiden, Vogelsang IP, Sternwarte, 19:30 – 21:30 Uhr

**Kosten:** Erwachsene 15,00 €, Kinder 7,50 €, Kinder bis 12 Jahre in Begleitung eines Erwachsenen frei.

**Info:** 0221 44900586, info@sterne-ohne-grenzen.de

## Sternenwanderung

Beobachtung des Sternenhimmels mit Teleskopen und Ferngläsern auf dem Sternwarten-Gelände. Der Nachthimmel über dem Nationalpark Eifel bietet ein einmaliges Naturerlebnis - ein sternenreicher Nachthimmel fasziniert Jung und Alt. Eine unterhaltsame und informative Einführung und der Blick auf die Schätze des Nachthimmels mit Ferngläsern und Teleskopen der Sternwarte machen diese Nächte für Sie zu



einem unvergesslichen Naturerlebnis.

Bitte beachten Sie vor der Anfahrt zur Veranstaltung die aktuellen Hinweise auf der Homepage, falls ein Termin ausfällt. Eine kostenfreie Parkmöglichkeit besteht auf dem Parkplatz am Kreisel außerhalb des Vogelsang-Geländes (500 m Fußweg). Bitte parken Sie möglichst dort. Im Ausnahmefall können Sie auf dem Sternwarten-Gelände parken, falls der Fußweg zu beschwerlich ist. Eine Anmeldung ist erforderlich!

**Ort & Uhrzeit:** Schleiden, Vogelsang IP, Sternwarte, 22:00 – 0:00 Uhr

**Kosten:** Erwachsene 15,00 €, Kinder 7,50 €, Kinder bis 12 Jahre in Begleitung eines Erwachsenen frei.

**Info:** 0221 44900586, info@sterne-ohne-grenzen.de

**Samstag, 12.03.2016 und Sonntag, 13.03.2016**

**Antik-, Kunst- und Trödelmarkt**

Das Angebot reicht von antiken Möbeln über hochwertiges Porzellan und Schmuck bis hin zu handgefertigten Produkten. Wenn Ihnen für das bevorstehende Osterfest noch der passende Osterschmuck oder ein Geschenk fehlt, werden Sie bei dem vielfältigen Angebot garantiert fündig.

**Ort & Uhrzeit:** Gemünd, Kurhaus, Samstag 10:00 – 18:00 Uhr, Sonntag 11:00 – 18:00 Uhr

**Info:** 02444 2776

**Samstag, 12.03.2016**

**Theateraufführung „Es gibt auch Berge auf Hawai“**

Eine Komödie in 3 Akten, aufgeführt von der Theatergruppe Scheuren.

**Ort & Uhrzeit:** Scheuren, Bürgerhaus, 20:00 Uhr

**Kosten:** Erwachsene 6,00 €, Kinder 2,00 €

**Info:** 02445 5019

**Sonntag, 13.03.2016**

**Frühlingskribblen**

Zwei Wochen vor Ostern findet in Gemünd der traditionelle verkaufsoffene Sonntag, das „Frühlingskribbeln“ statt. Lassen Sie sich überraschen und besuchen Sie die schicke Einkaufsstadt Gemünd mit ihren vielen Fachgeschäften, wo Sie freundlich und aufmerksam bedient werden und wo Sie einen stressfreien Einkaufsbummel unternehmen können.

**Ort & Uhrzeit:** Gemünd, Innenstadt 13:00 – 18:00 Uhr

**Tageswanderung mit dem Eifelverein Dreiborn**

Fahrt mit PKW bis Rauchenauel. Rauchenauel - Dedenborn - Widdau – Rauchenauel, ca. 18 km, mittags Einkehr im Gasthaus Küpper in Widdau

**Wanderführer:** Ulla Wiesen/Edmund Stoff

**Ort & Uhrzeit:** Dreiborn, Parkplatz am Jugendheim, 9:30 Uhr

**Kosten:** evtl. Mitfahrpauschale

**Info:** 02485 529

**Theateraufführung „Es gibt auch Berge auf Hawai“**

Eine Komödie in 3 Akten, aufgeführt von der Theatergruppe Scheuren. Für das leibliche Wohl wird mit Kaffee und Kuchen gegen Gebühr gesorgt.

**Ort & Uhrzeit:** Scheuren, Bürgerhaus, 15:00 Uhr

**Kosten:** Erwachsene 6,00 €, Kinder 2,00 €

**Info:** 02445 5019

**Mittwoch, 16.03.2016**

**Puppentheater „Kasper und der verschwundene Ball“**

Gezeigt wird das Puppenspiel „Kasper und der verschwundene Ball“, aufgeführt von der „Homburger Kasperbühne“ mit Holzgeschnitzten, original Hohnsteiner Handpuppen. Räuber Raffzahn, Hexe Wackelzahn, der Feuerteufel Flammi Flamm sowie Kaspers bester Freund, der

Hund Struppi, und natürlich Kasperle, der Freund aller Kinder, wollen kleine und große Zuschauer ins Reich der Fantasie entführen und mit einem ebenso lustigen wie spannenden Puppenspiel begeistern.

**Ort & Uhrzeit:** Gemünd, Kleiner Kursaal, 16:00 Uhr

**Kosten:** ab 6,00 €

**Info:** 0171 4163304, pommispuppen@freenet.de

**Donnerstag, 17.03.2016**

**Grenzlandtheater Aachen: „Die Todesfalle“**

**Ort & Uhrzeit:** Gemünd, Großer Kursaal, 20:00 Uhr

**Kosten:** 14,00 € / 17,00 € / 20,00 €, Ermäßigung möglich

**Info:** 02444 2776 oder 02449 911618

**Siehe auch Artikel Seite 32**

**Halbtagswanderung mit dem Eifelverein Schleiden**

Driesch – Kammerwald – Ettelscheid – Höddelbachtal – Driesch. Wanderstrecke ca. 8 km, Wanderzeit ca. 2,5 Stunden

Wanderführer: Helmut Hörnchen

**Ort & Uhrzeit:** Schleiden, Parkplatz Driesch, 13:30 Uhr

**Kosten:** frei

**Info:** 02445 1025

**Montag, 21.03.2016**

**Familientour mit Junior-Rangern**

Junior Ranger führen andere Kinder und ihre Eltern auf einer 2,5 stündigen Tour durch den Nationalpark. Kleine Kinder sollten statt in einem

**TUS DJK Dreiborn e.V.**

**Einladung zur Generalversammlung**

Sehr geehrtes Vereinsmitglied,

hiermit laden wir Sie zu unserer Generalversammlung am **Freitag, dem 18. März 2016 um 20.00 Uhr** ins Vereinslokal Kaspar in Dreiborn ein.

**Tagesordnung:**

- Punkt 1 - Begrüßung durch den Vorsitzenden
- Punkt 2 - Ehrungen
- Punkt 3 - Geschäftsberichte
- Punkt 4 - Kassenbericht + Bericht der Kassenprüfer
- Punkt 5 - Wahl eines Versammlungsleiters
- Punkt 6 - Entlastung des Vorstandes
- Punkt 7 - Wahl des Vorstandes
  - a) des Vorsitzenden
  - b) der zwei Stellvertreter
  - c) des Geschäftsführers
  - d) des Kassierers
  - e) der zwei Beisitzer
- Punkt 8 - Bestätigung des Jugendleiters
- Punkt 9 - Wahl des Fußballobmannes
- Punkt 10 - Wahl eines Beisitzers für besondere Vereinsaufgaben
- Punkt 11 - Wahl von zwei Kassenprüfern
- Punkt 12 - Anfragen und Anregungen

**Anträge zur Erweiterung der Tagesordnung sind spätestens bis zum 11.03.2016 schriftlich beim Vorsitzenden, Heinz Dartenne, Thol 28, 53937 Schleiden oder beim Geschäftsführer Wilfried Ronig, Hühnerbusch 11, 53937 Schleiden einzureichen.**

Wir würden uns freuen, Sie bei der Generalversammlung begrüßen zu dürfen und verbleiben mit freundlichem Gruß

Heinz Dartenne (1. Vorsitzender)

Kinderwagen in einer Rückentrage sitzen. Anmeldung bis einen Werktag vorher erforderlich!

**Ort & Uhrzeit:** Gemünd, Nationalpark-Tor, 14:00 – 17:00 Uhr

**Kosten:** frei

**Info:** 02444 9510-0, info@nationalpark-eifel.de

## Dienstag, 22.03.2016

### Vorbereitung in der Fastenzeit auf Ostern

mit Pfarrerin Heike Hirt, Simmerath

**Ort & Uhrzeit:** Gemünd, Pfarrheim neben der kath. Kirche, 14:30 Uhr

**Kosten:** frei

**Info:** 02444 2107

## Samstag, 26.03.2016

### Ranger-Themenführung: Ostern im Nationalpark

An jedem vierten Samstag im Monat findet eine spezielle, auf die jeweilige Jahreszeit abgestimmte Rangertour statt. Für dieses Angebot ist keine Anmeldung erforderlich. Wir bitten jedoch darum, dass sich größere Gruppen trotzdem im Vorfeld ankündigen. Leichte bis mittelschwere Wanderung mit Überraschungen. Diese Wanderung ersetzt die sonst für diesen Tag übliche „Rangertour Gemünd“. Nicht für Kinderwagen, jedoch für Kinder geeignet.

**Ort & Uhrzeit:** Gemünd, Nationalpark-Tor, 11:00 Uhr

**Kosten:** frei

**Info:** 02444 9510-0, info@nationalpark-eifel.de

## Sonntag, 27.03.2016

### Kurkonzert mit dem Musikverein Concordia Dreiborn

**Ort & Uhrzeit:** Gemünd, Kurhaus, großer Kursaal, 16:00 – 17:30 Uhr

**Kosten:** frei

**Info:** 02444 2011

## April

## Sonntag, 03.04.2016

### EnerKom+ 2016

Steigende Energiepreise und die mögliche Verbesserung des Wohnkomforts sind gute Gründe sich mit dem Thema Energie auseinander zu setzen. Auch die steigenden Besucher- und Ausstellerzahlen der etablierten Messe zeigen, dass dieses Thema immer mehr an Bedeutung gewinnt.

**Ort & Uhrzeit:** Gemünd, Kurhaus, 10:00 – 17:00 Uhr

**Kosten:** frei

**Info:** 02251 15-977

**Siehe Artikel Seite 31**

Ali's  
Pizzeria

Tel. 0 24 82 - 42 54 35

Kölner Straße 64 | 53940 Hellenthal

SALATE

Vorspeisen		Ø 26 cm    Ø 29 cm    Ø 33 cm			klein    mittel    groß						
1. Pizzabrötchen mit Kräuterbutter .....	3,00										
2. Oliven .....	2,70										
3. Peperoni .....	2,70										
4. Tzatziki .....	2,70										
5. Calamari (frittiert) mit Knoblauchsauce .....	7,90										
6. Calamari Teller mit Salat, Pommes Frites .....	6,90										
7. Schafskäse .....	2,70										
8. Gemischter Vorspeiseteller .....	6,90										
9. Sigara böregi (5 Stück) Blätterteig mit Schafskäse und Petersilie .....	4,00										
<b>Salate</b> Ab Nr. 18 reichen wir eine Portion Pizzabrötchen											
		klein	mittel	groß							
11. Gurkensalat .....	3,50	4,50									
12. Tomatensalat .....	3,50	4,50									
13. Krautsalat .....	3,50	4,50									
14. Salat Hawaii grüner Salat mit Ananas und Gurken .....	5,00	6,00									
15. Salat Mozzarella Salat mit Tomaten und Mozzarella .....	5,00	6,00									
16. Salat Mista grüner Salat, Krautsalat, Zwiebeln, Tomaten, Gurken, Mais .....	5,00	6,00									
17. Bauernsalat Tomaten mit Gurken, Zwiebeln, Schafskäse und Oliven .....	6,50	7,50									
18. Salat Tonno grüner Salat, Krautsalat, Zwiebeln, Thunfisch, Tomaten, Gurken, Mais, Ei und Paprika .....	7,00	8,00									
19. Salat Italia grüner Salat, Kratusalat, Tomaten, Gurken, Zwiebeln, Schinken und Paprika .....	7,00	8,00									
20. Hähnchenspecial grüner Salat, Krautsalat, Tomaten, Gurken, Mais, gebratenen Hähnchenbrustfilet, gebratenen Zwiebeln und Paprika .....	8,00	9,00									
21. Salat Toscana grüner Salat, Krautsalat, Zwiebeln, Schinken, Thunfisch, Tomaten, Gurken, Paprika und Mais .....	7,00	8,00									
22. Salat Capricciosa grüner Salat, Krautsalat, Zwiebeln, Schinken, Thunfisch, Artischocken, Tomaten, Gurken, Mais, Käse, Ei und Paprika .....	7,50	8,50									
23. Salat Orientale grüner Salat, Krautsalat, Zwiebeln, Tomaten, Gurken, Schafskäse, Peperoni und Oliven .....	7,50	8,50									
<b>Pizzen</b> Alle Pizzen mit Tomatensauce, Käse und Oregano											
		Ø 26 cm	Ø 29 cm	Ø 33 cm							
		klein	mittel	groß							
31. Margherita (reine Margherita) .....	5,00	6,00	8,00								
32. Salami mit Salami .....	5,50	6,50	8,50								
33. Bologna mit Bolognesesauce .....	5,50	6,50	8,50								
34. Funghi mit frischen Champignons .....	5,50	6,50	8,50								
35. Tonno mit Thunfisch .....	6,00	7,00	9,00								
36. Prosciutto I mit Schinken .....	5,50	6,50	8,50								
37. Prosciutto II mit Schinken und frischer Paprika .....	6,00	7,00	9,00								
38. Frutti de Mare mit Meeresfrüchten und Knoblauch .....							6,90	7,90	9,90		
39. Tonno con Cipolla mit Thunfisch und Zwiebeln .....							6,50	7,50	9,50		
40. Spinaci mit Spinat und Knoblauch .....							6,00	7,00	9,00		
41. Spaghetti mit Spaghetti und Hackfleisch .....							6,50	7,50	9,50		
42. Napoli mit Sardellen, Oliven und Zwiebeln .....							6,00	7,00	9,00		
43. Rosa mit Peperoni, Zwiebeln und frischer Paprika .....							6,00	7,00	9,00		
44. Welat mit Salami, fr. Champignons, Thunfisch und Paprika .....							6,90	7,90	9,90		
45. Flamingo mit Salami, fr. Champignons und Zwiebeln .....							6,50	7,50	9,50		
46. Basilikum mit frischen Tomaten, Mozzarella und Basilikum .....							6,50	7,50	9,50		
47. Scampi mit Krabben und Knoblauch .....							6,90	7,90	9,90		
48. Special mit Salami, Schinken, Thunfisch, fr. Champignons, fr. Paprika und Shrimps .....							6,90	7,90	9,90		
49. Romana mit Schinken und Salami .....							6,00	7,00	9,00		
50. Toscana mit Salami, Schinken, Paprika, Sardellen, Oliven, Thunfisch, fr. Champignons und Kapern .....							6,90	7,90	9,90		
51. Avanti mit Spinat, Thunfisch, gekochten Ei und Knoblauch .....							6,50	7,50	9,50		
52. Verdura mit Spinat, Krabben, Zwiebeln und Knoblauch .....							6,50	7,50	9,50		
53. Hawaii mit Schinken und Ananas .....							6,00	7,00	9,00		
54. Jäger mit Peperoniwurst, Peperoni und Zwiebeln .....							6,50	7,50	9,50		
55. Amerika mit Schinken, Zwiebeln, fr. Pilzen, Thunfisch, Ei .....							6,90	7,90	9,90		
56. Taverna mit Spinat, Schafskäse, fr. Tomaten und Knoblauch .....							6,90	7,90	9,90		
57. Inferno mit Salami, Paprika, Sardellen, Kapern, Peperoni und Oliven .....							6,90	7,90	9,90		
58. Azad mit Dönerfleisch, Pilzen, Mais und Peperoni .....							6,90	7,90	9,90		
59. Quattro Stagioni mit Thunfisch, Schinken, fr. Champignons, Artischocken und Paprika .....							6,90	7,90	9,90		
60. Orient mit Dönerfleisch, fr. Pilzen, Paprika, Peperoni und Zwiebeln .....							6,90	7,90	9,90		
61. Mais mit Mais, Knoblauchwurst, Paprika und Chili (scharf) .....							6,50	7,50	9,50		
62. Vegetaria mit verschiedenen Gemüsesorten .....							6,50	7,50	9,50		
63. Döner mit Dönerfleisch .....							6,50	7,50	9,50		
64. Vulcano mit Salami, Thunfisch, Peperoni und Knoblauch .....							6,50	7,50	9,50		
65. Chiatone mit Salami, Schinken und fr. Champignons .....							6,50	7,50	9,50		
66. Trieste mit Schinken und fr. Champignons .....							6,00	7,00	9,00		
67. Calzone (zugeklappt) mit Schinken, Thunfisch, fr. Champignons, Artischockenherzen, Paprika und Zwiebeln .....							-----	9,50	-----		
68. Diavolo mit Thunfisch, Paprika, Zwiebeln, Peperoni, Knoblauch .....							6,50	7,50	9,50		
69. Käse Pizza mit verschiedenen Sorten Käse .....							6,90	7,90	9,90		
70. Calzone Tina (zugeklappt) mit Salami Schinken, Thunfisch .....							-----	9,50	-----		
71. Döner Pizza Spezial mit Dönerfleisch und Spezialsaucen .....							5,90	6,90	9,50		
71. Calzone Döner (zugeklappt) mit Dönerfleisch, Tzatziki .....							5,90	6,90	9,50		

Preise in Euro

### Nudelgerichte

80. Lasagne mit verschiedenen Saucen .....

### Spaghetti

81. Spaghetti Napoli mit Tomatensauce .....

82. Spaghetti Bologna mit Bolognesesauce .....

83. Spaghetti Bolognese mit Bolognesesauce .....

84. Spaghetti Frutti di Mare mit Meeresfrüchten .....

85. Spaghetti alla Toscana mit frischen Champignons, Oliven, Tomatensauce und Knoblauch .....

86. Spaghetti Carbonara I mit Schinken und Knoblauch .....

87. Spaghetti Carbonara II mit Schinken und Knoblauch .....

88. Spaghetti Aglio Olio mit Knoblauch und Broccoli in Sahne-Tomatensauce .....

89. Spaghetti al Broccoli mit Schinken, Thunfisch und Broccoli in Sahne-Tomatensauce .....

90. Spaghetti Döner mit Dönerfleisch, Zwiebeln und Knoblauchsauce mit Käse überbacken .....

### Rigatoni

91. Rigatoni Napoli mit Tomatensauce .....

92. Rigatoni Bologna mit Bolognesesauce .....

93. Rigatoni al Forno mit Schinken, Sahne und Tomatensauce .....

94. Rigatoni alla Bologna mit Bolognesesauce .....

95. Rigatoni alla Panna mit Schinken, Sahne und Tomatensauce .....

96. Rigatoni Vegetaria I mit Broccoli, Spinat und Tomatensauce .....

97. Rigatoni Vegetaria II mit Broccoli, Spinat und Tomatensauce .....

98. Rigatoni Döner mit Dönerfleisch, Sahne und Tomatensauce mit Käse überbacken .....

### Tortellini

99. Tortellini Napoli mit Tomatensauce .....

100. Tortellini alla Bologna mit Bolognesesauce .....

101. Tortellini alla Bologna al Forno mit Schinken, Sahne und Tomatensauce mit Käse überbacken .....

102. Tortellini della Casa mit Schinken, Sahne und Tomatensauce .....

103. Tortellini al Frac mit Schinken und Tomatensauce .....

104. Tortellini Döner mit Dönerfleisch, Sahne und Tomatensauce mit Käse überbacken .....

### Türkische Döner & Gerichte

110. Pomm Döner nur mit Dönerfleisch, Tzatziki .....

**Freitag, 08.04.2016**

**Sternenwanderung**

Beobachtung des Sternenhimmels mit Teleskopen und Ferngläsern auf dem Sternwarten-Gelände. Der Nachthimmel über dem Nationalpark Eifel bietet ein einmaliges Naturerlebnis - ein sternenreicher Nachthimmel fasziniert Jung und Alt. Eine unterhaltsame und informative Einführung und der Blick auf die Schätze des Nachthimmels mit Ferngläsern und Teleskopen der Sternwarte machen diese Nächte für Sie zu einem unvergesslichen Naturerlebnis.

Bitte beachten Sie vor der Anfahrt zur Veranstaltung die aktuellen Hinweise auf der Homepage, falls ein Termin ausfällt. Eine kostenfreie Parkmöglichkeit besteht auf dem Parkplatz am Kreisel außerhalb des Vogelsang-Geländes (500 m Fußweg). Bitte parken Sie möglichst dort. Im Ausnahmefall können Sie auf dem Sternwarten-Gelände parken, falls der Fußweg zu beschwerlich ist. Eine Anmeldung ist erforderlich!

**Ort & Uhrzeit:** Schleiden, Vogelsang IP, Sternwarte, 22:00 – 0:00 Uhr

**Kosten:** Erwachsene 15,00 €, Kinder 7,50 €, Kinder bis 12 Jahre in Begleitung eines Erwachsenen frei.

**Info:** 0221 44900586, info@sterne-ohne-grenzen.de

[www.schleiden.de](http://www.schleiden.de)

**Sonntag, 10.04.2016**

**Bernd Stelter - Wer heiratet teilt sich die Sorgen, die er vorher nicht hatte**

Auf Deutschlands Kabarett- und Comedy-Bühnen ist man sich ziemlich einig. Männer und Frauen passen nicht zusammen. Wir erfahren seit Jahren, warum Frauen nicht einparken können, warum Männer immer gleich danach einschlafen, und beim anderen Geschlecht ist es natürlich genau andersrum. „Wer heiratet teilt sich die Sorgen, die er vorher nicht hatte!“ Ist das nicht ein negativer Titel für ein positives Programm. „Nee, überhaupt nicht! Nur wer die Sorgen anderer teilt, wird ein glücklicher Mensch!“ sagt Bernd Stelter und lächelt - glücklich. Kartenvorverkauf im Nationalpark Tor Gemünd. Täglich geöffnet von 10:00-17:00 Uhr.

**Ort & Uhrzeit:** Gemünd, großer Kursaal, Einlass 17:00 Uhr, Beginn 18:00 Uhr

**Kosten:** ab 27,00 €

**Info-Tel:** 02444 2011, info@agentur-ahrens.de

**Eifel-Expeditionen: Zu den Narzissenwiesen im Wüste- und Pügelbachtal**

Naturkundliche Wanderung im Nationalpark Eifel

**Ort & Uhrzeit:** Schönesseifen, Parkplatz Wahlerscheid an der B 258, 14:00 – 17:00 Uhr

**Kosten:** Erwachsene 5,00 €, Kinder 3,00 €

**Info:** 02486 911117



Die komplette Speisekarte und Informationen zu den Zusatzstoffe finden Sie unter [www.alis-pizzeria.de](http://www.alis-pizzeria.de)

.....	8,90
.....	6,00
.....	7,00
.....	9,00
.....	8,50
.....	8,50
.....	8,50
.....	9,00
.....	9,00
.....	8,50
.....	9,00
.....	9,00
.....	8,50
.....	9,00
.....	9,00
.....	6,00
.....	7,00
.....	9,00
.....	9,00
.....	8,50
.....	9,00
.....	4,50

111. Türkische Pizza extra gewürztes Gehacktes mit Salat und Tzatziki .....	3,50
112. Türkische Pizza mit Salat, Dönerfleisch und Tzatziki .....	5,50
113. Vegetarische Tasche Fladenbrot mit Salat .....	3,50
114. Dönertasche Fladenbrot mit Dönerfleisch, Salat und Tzatziki .....	4,00
115. Döner Teller Komplett mit Dönerfleisch, Pommes Frites, Salt und Tzatziki .....	8,50
116. Döner Teller mit Dönerfleisch und Pommes Frites .....	8,50
117. Döner Teller nur Fleisch .....	10,00
118. Döner Rolle (Dürüm) Dönerfleisch mit Salat und Tzatziki .....	5,50
118a. Pom Rolle mit Dönerfleisch, Pommes und Tzatziki .....	6,00
119. Döner überbacken mit Dönerfleisch, Peperoni, Zwiebeln und Sahnesauce, .....	9,00
mit Käse überbacken	
120. Falafel Tasche mit Salat und Tzatziki .....	4,00
121. Falafel Teller mit Pommes Frites, Salat und Tzatziki .....	7,50
<b>Wurst</b>	
130. Bratwurst .....	2,50
131. Currywurst .....	3,00
132. Zigeunerwurst .....	3,00
133. Jägerwurst .....	3,00
134. Bratwurst mit Pommes Frites .....	4,00
135. Currywurst mit Pommes Frites .....	4,50
136. Zigeunerwurst mit Pommes Frites .....	5,00
137. Jägerwurst mit Pommes Frites .....	5,00
138. Rahmwurst mit Pommes Frites .....	5,50
<b>Schnitzelgerichte</b>	
140. Wiener Schnitzel, Schnitzel nach Wiener Art mit Pommes Frites und Salat .....	8,00
141. Jäger Schnitzel mit Pommes Frites und Salat .....	8,50
142. Zigeuner Schnitzel mit Pommes Frites und Salat .....	8,50
143. Hawaii Schnitzel mit Ananas, Käse überbacken, Pommes Frites und Salat .....	9,50
144. Bolognese Schnitzel mit Bolognesesauce, Käse überbacken, .....	9,50
Pommes Frites und Salat	
145. Schnitzel Toscana mit Broccoli, Käse überbacken Pommes Frites und Salat .....	9,50
146. Schnitzel Karma mit Pilzen, Broccoli, Käse überbacken, Pommes Frites u. Salat .....	9,50
147. Zwiebel Schnitzel mit Zwiebeln, Pommes Frites und Salat .....	9,00
148. Rahm Schnitzel mit Pommes Frites und Salat .....	9,50
149. Rahm Schnitzel Funghi mit Pommes Frites, Zwiebeln, Pilzen und Salat .....	10,00
<b>Für den kleinen Hunger</b>	
150. Hamburger .....	2,00
151. Cheeseburger .....	2,50
154. Pommes Frites .....	2,00

155. Pommes Frites Spezial mit Mayonnaise, Ketchup und Röstzwiebel .....	4,00	
156. Hähnchen Nuggets (6 Stück) .....	4,50	
157. Hähnchen Nuggets (9 Stück) .....	5,50	
158. Chicken Wings (6 Stück) .....	4,50	
158a. Kip-Korn .....	2,00	
159. Kroketten (6 Stück) .....	2,00	
Ketchup / Mayonnaise .....	0,50	
Jägersauce / Zigeunersauce / Currysauce / Sauce Hollandaise .....	1,00	
<b>Grillgerichte</b>		
160. Lammspieß mit Salat und Pommes Frites .....	9,50	
161. Lammkoteletts mit Salat und Pommes Frites .....	9,80	
162. Hähnchenspieß mit Salat und Pommes Frites .....	9,50	
163. Gemischter Grillteller mit Salat und Pommes Frites .....	11,50	
164. 5 Frikadellen Grillteller mit Salat und Pommes Frites .....	9,50	
<b>Steak vom Grill</b>		
170. Rumpsteak mit Kräuterbutter, Salat und Pommes Frites .....	14,00	
171. Rumpsteak frischen Champignons, Sahnesauce, Salat und Pommes Frites .....	15,00	
172. Rumpsteak Zwiebeln, fr. Paprika, fr. Champignons, Salat und Pommes Frites .....	15,00	
173. Rumpsteak Ananas, Knobli, Tomaten, Sahnesauce, Salat und Pommes Frites .....	15,00	
<b>Baguettes mit Kräutersauce, Blattsalat, Gurken</b>		
180. Salami mit Salami .....	4,00	
181. Schinken mit Schinken .....	4,00	
182. Tonno mit Thunfisch .....	4,50	
183. Mixa mit Thunfisch, Schinken, Ei und Käse .....	5,00	
184. Al Pepe mit Zwiebeln, Tomaten und Mozzarella .....	5,00	
185. American mit Schnitzel und Käse .....	6,50	
<b>Fahrtenübersicht</b>		
<b>Innerhalb Hellenthal &amp;- €</b>		
<b>15,- €</b>	<b>20,- €</b>	<b>25,- €</b>
Blumenthal, Bronsfeld, Harperscheid, Hollerath, Hönningen, Ingersberg/Eichen, Kammerwald, Oberhausen, Oberreifferscheid, Reifferscheid, Schleiden, Schönesseifen	Ettelscheid, Felsler, Giescheid, Hahnenberg, Hescheld, Oberpreth, Rescheid, Scheuren, Sieberath, Wildenburg, Wollenberg, Zingscheid	Benenberg, Broich, Dreibern, Hecken/Heiden, Kamberg, Miedscheid, Nierfeld/ Olef, Oberschömbach, Ramscheid, Wittscheid, Wolfert, Zehnstelle

## Halbtagswanderung mit dem Eifelverein Dreiborn

Fahrt mit PKW bis Krekeler Heide. Krekeler Heide - Benenberg - Wildenberg - Roder - Kregel - Parkplatz, ca. 2,5 Stunden

**Wanderführer:** Georg Gerhards

**Ort & Uhrzeit:** Dreiborn, Parkplatz am Jugendheim, 13:15 Uhr

**Kosten:** evtl. Mitfahrpauschale

**Info:** 02485 911101

## Zu Gast in der eigenen Heimat

Besondere Angebote für die Einwohner des Kreises Euskirchen zu ermäßigtem oder bei kostenlosem Eintritt (teilweise mit Anmeldung).

- 13:30 Uhr Kunstmeile & historisches Schleiden, Start: Parkplatz Driesch, Schleiden (siehe auch Seite 30)
- 14:00 Uhr Familientour mit Junior-Rangern, Start: Nationalpark-Tor Gemünd
- 19:00 Uhr Mondbeobachtung, Ort: Astronomiewerkstatt Vogelsang IP

**Info:** Nordeifel Tourismus, Telefon 02241 99457-0, [www.nordeifel-tourismus.de](http://www.nordeifel-tourismus.de)

## Freitag, 15.04.2016

### Sternenwanderung mit Mond

Durch das Mondlicht verblassen die Sterne, aber der Blick auf die Mondkrater, -meere und -gebirge ist überwältigend. Bei Vollmond beeindruckt der Aufgang über dem Horizont und man kann die „Strahlenkrater“ besonders gut beobachten. Beobachtung des Sternenhimmels mit Teleskopen und Ferngläsern auf dem Sternwarten-Gelände. Der Nachthimmel über dem Nationalpark Eifel bietet ein einmaliges Naturerlebnis – ein sternenreicher Nachthimmel fasziniert Jung und Alt. Eine unterhaltsame und informative Einführung und der Blick auf die Schätze des Nachthimmels mit Ferngläsern und Teleskopen der Sternwarte machen diese Nächte für Sie zu einem unvergesslichen Naturerlebnis. Bitte beachten Sie vor der Anfahrt zur Veranstaltung die aktuellen Hinweise auf der Homepage, falls ein Termin ausfällt. Eine kostenfreie Parkmöglichkeit besteht auf dem Parkplatz am Kreisel außerhalb des Vogelsang-Geländes (500 m Fußweg). Im Ausnahmefall können Sie auf dem Sternwarten-Gelände parken, falls der Fußweg zu beschwerlich ist. Eine Anmeldung ist erforderlich!

**Ort & Uhrzeit:** Schleiden, Vogelsang IP, Sternwarte, 21:30 – 23:30 Uhr

**Kosten:** Erwachsene 15,00 €, Kinder 7,50 €, Kinder bis 12 Jahre in Begleitung eines Erwachsenen frei.

**Info:** 0221 44900586, [info@sterne-ohne-grenzen.de](mailto:info@sterne-ohne-grenzen.de)

## Samstag, 16.04.2016

### Eifel-Expeditionen: Zu den Narzissenwiesen im Wüste- und Püngelbachtal

Naturkundliche Wanderung im Nationalpark Eifel

**Ort & Uhrzeit:** Schönesseifen, Parkplatz Wahlerscheid an der B 258, 14:00 – 17:00 Uhr

**Kosten:** Erwachsene 5,00 €, Kinder 3,00 €

**Info:** 02486 911117

## Sonntag, 17.04.2016

### 19. Eifeler Sparkassen Crossduathlon

**Ort & Uhrzeit:** Schleiden, Sportplatz „Im Wiesengrund“, 9:00 Uhr Abholen Startunterlagen, ab 12:00 Uhr Start Damen, Herren und Staffeln

**Kosten:** Zuschauer frei, Startgeld je nach Strecke

**Info:** 02445 8438, [www.ex-d.de](http://www.ex-d.de)

**Siehe auch Artikel Seite 33**

### Ganztagswanderung mit dem Eifelverein Schleiden

Wildnarzissenblüte und Naturschutzgebiete. Wanderparkplatz Wahlerscheid - Fuhrtsbachtal - Forsthaus Rothe Kreuz - Wüstebachtal - Wahlerscheid. Länge ca. 15 km, Wanderzeit ca. 4,5 Stunden. Rucksack-

verpflegung. An- und Abfahrt mit PKW.

**Wanderführer:** Heinz Vaßen

**Ort & Uhrzeit:** Scheiden, Parkplatz Driesch, 9:00 Uhr

**Kosten:** frei, bei Mitfahrt im PKW fällt eine Mitfahrpauschale an

**Info:** 02445 7368

## Donnerstag, 21.04.2016

### Halbtagswanderung mit dem Eifelverein Schleiden

Wildfreigehege, Sündentempelchen bei Hellenthal ca. 6 km, Wanderzeit ca. 2 Stunden. An- und Abfahrt mit PKW. Treffpunkt 13:30 Uhr Parkplatz Driesch. Wanderführer: Manfred Gehlen

**Ort & Uhrzeit:** Scheiden, Parkplatz Driesch, 13:30 Uhr

**Kosten:** frei, bei Mitfahrt im PKW fällt eine Mitfahrpauschale an

**Info:** 02445 1289

## Samstag, 23.04.2016

### Grenzlandtheater Aachen: „Die Lüge“

**Ort & Uhrzeit:** Gemünd, Großer Kursaal, 20:00 Uhr

**Kosten:** 14,00 € / 17,00 € / 20,00 €, Ermäßigung möglich

**Info:** 02444 2776 oder 02449 911618

**Siehe auch Artikel Seite 32**

## Sonntag, 24.04.2016

### Eifel-Expeditionen: Zu den Narzissenwiesen im Wüste- und Püngelbachtal

Naturkundliche Wanderung im Nationalpark Eifel

**Ort & Uhrzeit:** Schönesseifen, Parkplatz Wahlerscheid an der B 258, 14:00 – 17:00 Uhr

**Kosten:** Erwachsene 5,00 €, Kinder 3,00 €

**Info:** 02486 911117

## Samstag 30.04.2016

### Eifel-Expeditionen: Zu den Narzissenwiesen im Wüste- und Püngelbachtal

Naturkundliche Wanderung im Nationalpark Eifel

**Ort & Uhrzeit:** Schönesseifen, Parkplatz Wahlerscheid an der B 258, 14:00 – 17:00 Uhr

**Kosten:** Erwachsene 5,00 €, Kinder 3,00 €

**Info:** 02486 911117

## Regelmäßige Veranstaltungen im März & April

### täglich

### Führungen auf dem Gelände der ehemaligen „NS-Ordensburg“ Vogelsang

Vogelsang-Referentinnen und Referenten bieten bei einer etwa einen Kilometer langen Geländeführung sachkundige und erlebnisreiche Einblicke in die Historie und die Architektur der ehemaligen denkmalgeschützten „NS-Ordensburg“ Vogelsang. Dabei informieren sie auch über die aktuellen Baumaßnahmen und eröffnen damit Bilder vom künftigen Forum Vogelsang. Besucht werden die Innenräume von zwei Gebäuden sowie der Adlerhof am Forum Vogelsang IP.

**Ort & Uhrzeit:** Schleiden, Vogelsang ip, Vogelsang Kino, 14:00 Uhr, an Sonn- und Feiertagen auch 11:00 Uhr

**Dauer:** ca. 90 Minuten

**Kosten:** 5,00 €, ermäßigt 4,00 €, Kinder bis 12 Jahre frei, Parken 3,00 €

**Info:** 02444 915790

**Ausstellung „Verlust der Nacht“ - Die Ausstellung über Lichtverschmutzung**

Themen der Ausstellung: Forschungsprojekt Verlust der Nacht / Was ist Lichtverschmutzung / Rot glüht die Nacht - Lichtglocke über Städten / Messung der Lichtverschmutzung/ Geschichte der künstlichen Beleuchtung / Licht als Zeitgeber / Wie künstliche Beleuchtung die Ökologie beeinflusst / Der (Licht)schein trägt! / Auswirkungen von künstlicher Beleuchtung auf Vogelarten / Die Spektren des Lichtes / Nutzen und Kosten der künstlichen Beleuchtung / Navigation - Sterne weisen den Weg / Astronomische Rhythmen prägen Zeitbegriffe“. Der Film „Losing the Dark“ der International Dark-Sky Association (IDA) mit Untertiteln für Hörbeeinträchtigte klärt in 6 Minuten über die Ursachen und die Folgen von Lichtverschmutzung auf und zeigt auf, wie man Lichtmog vermeiden kann. Die Ausstellung wird präsentiert von „Sterne ohne Grenzen“, Nationalpark Eifel, vogelsang ip, Naturpark Hohes Venn und Eifel, Stadt Schleiden und Stadt Heimbach. Unterstützt wird sie durch „IDA“, Interdisziplinärer Forschungsverband Lichtverschmutzung und Bundesministerium für Bildung und Forschung.

**Ort & Uhrzeit:** vogelsang ip Schleiden, Kulturkino vogelsang ip, täglich von 10:00 - 17:00 Uhr

**Kosten:** Frei, Parken 3,00 €

**Info:** 02444 915790

**Hodiamont-Ausstellung „Krieg und Versöhnung“ (bis 31.03.2016)**

Der Ministerpräsident der Deutschsprachigen Gemeinschaft Belgiens (DG) Karl-Heinz Lambertz präsentiert zusammen mit der Fondation Hodiamont und der vogelsang ip gemeinnützige GmbH eine Werkauswahl Peter Paul Jacob Hodiamont aus sechs Jahrzehnten. Zur Ausstellung gibt es auch einen Ausstellungskatalog auf Nachfrage im Kulturkino Vogelsang IP, Besucherzentrum.

**Ort & Uhrzeit:** vogelsang ip Schleiden, Kulturkino vogelsang ip, täglich von 10:00 - 17:00 Uhr

**Kosten:** frei, Parken 3,00 €

**Info:** 02444 915790

**freitags bis sonntags****Bilder für über's Sofa (bis 05.03.2016)**

**Ort & Uhrzeit:** Gemünd, KunstForumEifel, Dreiborner Straße 22, 13:00 - 18:00 Uhr und nach Vereinbarung

**Kosten:** Erwachsene 2,00 €, Kinder unter 18 Jahre 1,50 €, Senioren/Behinderte 1,00 €, Kinder unter 10 Jahre frei

**Info:** 02445 911250, emhermanns@online.de

**Zwischenspiel „Wonach schmeckt das Leben“ (bis 05.03.2016)**

Ausstellung der Künstlerinnen Karin Meinel, Petra Genster, Luise Lauenberg und Inge Klußmann auf der ersten Etage im KunstForumEifel

**Ort & Uhrzeit:** Gemünd, KunstForumEifel, Dreiborner Straße 22, 13:00 - 18:00 Uhr und nach Vereinbarung

**Kosten:** Erwachsene 2,00 €, Kinder unter 18 Jahre 1,50 €, Senioren/Behinderte 1,00 €, Kinder unter 10 Jahre frei

**Info:** 02445 911250, emhermanns@online.de

**„Alle Farben von Schnee“ (13.03.2016 bis 22.05.2016)**

Die Farbe Weiß als Material und Metapher.

**Ort & Uhrzeit:** Gemünd, KunstForumEifel, Dreiborner Straße 22, 13:00 - 18:00 Uhr und nach Vereinbarung

**Kosten:** Erwachsene 2,00 €, Kinder unter 18 Jahre 1,50 €, Senioren/Behinderte 1,00 €, Kinder unter 10 Jahre frei

**Info:** 02445 911250, emhermanns@online.de

**freitags und sonntags****Mona Dia - Wozu ist Krieg? (bis 13.03.2016)**

In ausdrucksstarken Bildern, die berühren, und Texten, die sehr nachdenklich machen zeigt die Künstlerin in ihren Werken die Gesichter des Krieges.

**Ort & Uhrzeit:** Gemünd, Galerie Eifel Kunst, Schleidener Str. 1, 14:00 - 18:00 Uhr (freitags und sonntags)

**Kosten:** frei, Spenden willkommen!

**Info:** 0157 36941876

**donnerstags****Wochenmarkt in Schleiden**

Das Warenangebot beinhaltet Obst und Gemüse, Frischfleisch, Geflügel, Eier und Teigwaren.

**Ort & Uhrzeit:** Schleiden, Innenstadt, 8:00 - 18:00 Uhr

**freitags****Wochenmarkt in Gemünd**

Das Warenangebot beinhaltet Obst und Gemüse, Frischfleisch, Geflügel, Eier und Teigwaren.

**Ort & Uhrzeit:** Gemünd, Innenstadt, 8:00 - 18:00 Uhr

**samstags****Rangertour Gemünd**

Auf verschlungenen Pfaden wandern Sie vor allem durch Eichenwälder auf die Höhen des Kermeters. Aufgrund der Steigungen ist die Tour mittelschwer bis schwer und nicht für Kleinkinder und Kinderwagen geeignet. Wenn Sie den Aussichtsturm in Wolfgarten erklimmen, genießen Sie einen fantastischen Ausblick.

**Ort & Uhrzeit:** Gemünd, Nationalpark-Tor, 11:00 - 14:00 Uhr

**Veranstalter:** Nationalpark Eifel

**Info:** 02444 951071

**sonntags****Rangertour: Vogelsang-Wollseifen-Route**

Gewinnen Sie einen umfassenden Eindruck von der Dreiborner Hochfläche. Dieses 33 Quadratkilometer große Gebiet wurde bis Ende 2005 als Truppenübungsplatz Vogelsang genutzt. Ranger begleiten Sie von den Vogelsang-Gebäuden aus durch naturnahe Wälder über den Neffgesbach zur Wüstung Wollseifen. Die Bewohner dieser ehemaligen Ortschaft mussten 1946 der militärischen Nutzung weichen. Durch weite Wiesen geht es zurück. Die etwa 6,5 Kilometer lange Strecke mit einem steilen Anstieg ist auch für geländegängige Kinderwagen geeignet.

**Ort & Uhrzeit:** Schleiden, Vogelsang ip, Kulturkino, 13:00 - 16:00 Uhr

**Veranstalter:** Nationalpark Eifel

**Info:** 02444 951071

**Rangertour: Wilder Kermeter**

Die Tour führt durch Buchenwälder mit majestätischen Baumriesen und historischen Köhlerplätzen. Sie gewinnen einen ersten Eindruck von der entstehenden Wildnis im Nationalpark Eifel. Vom Aussichtspunkt Hirschley haben Sie einen fantastischen Ausblick über den Rursee und die bis ans Ufer reichenden Wälder. Die etwa dreistündige Wanderung (ca. 5 Kilometer) führt über ebene und feste Wege durch den barrierefreien Natur Erlebnisraum Wilder Kermeter. Sie ist somit für Menschen mit und ohne Behinderung sowie für Kinderwagen geeignet.

**Ort & Uhrzeit:** Gemünd, Rastplatz Kermeter, 13:00 - 16:00 Uhr

**Veranstalter:** Nationalpark Eifel

**Info:** 02444 951071



**Metzgerei  
Brauers**

**SCHLEIDEN**  
Blumenthaler Str. 13  
Tel. 02445 / 5348

**HELLENTHAL**  
Kölner Str. 73  
Tel. 02482 / 1349

≡ Frisch aus 1. Hand ≡ Alle Fleisch- & Wurstwaren aus eigener Herstellung.

## Aus der Bilderkiste

Warme Sommer, kalte Winter



Schneemassen bei Herhahn/Morsbach

Täuscht uns die Erinnerung oder waren die Winter früher tatsächlich deutlich ausgeprägter als heute? Irgendwie fühlten sich die kalendarischen Winter in den letzten Jahrzehnten an wie vormals die Herbst: Frisch und nass, statt schneereich und knackig kalt. Noch bis in die 1980er Jahre machten in den Wintern regelmäßig bestimmte Orte Schlagzeilen, weil ringsum sämtliche Wege so vollständig mit Schnee zugeweht waren, dass die Schneepflüge der weißen Massen nicht Herr wurden.

Wenige Meter hinter den Räumfahrzeugen war die Straße schon wieder unpassierbar zugeweht. Da halfen weder die Schneezäune, die man vereinzelt heute noch an manchen Straßenabschnitten im Winter sehen kann, noch schweres Gerät. Ganze Orte waren von der Außenwelt abgeschnitten. Die Presse berichtete Anfang der 1980er Jahre beispielsweise über einen medizinischen Notfall in Berescheid. Motorisiert war es dem Rettungsdienst nicht möglich, bis zum Patienten zu gelangen. Nach einer Erstuntersuchung durch den Notarzt Wilfried Lehmann, der sich zu Fuß bis in das eingeschneite Dorf durchgeschlagen hatte, trugen Feuerwehrmänner den Notfallpatienten auf einer Tra-

ge durch den Schnee bis an die Stelle, wo der Rettungswagen stand.

Die Bilderkisten der Mitglieder des Geschichtsforums sprechen eine beredte Sprache hinsichtlich der früheren Schneemassen in beinahe allen Eifelwintern. Aus dem Bestand der Fotografin Loni Mertens (Gemünd) stammt das Bild aus dem Raum Herhahn-Morsbach, das verdeutlicht, dass 1951/52 mit üblichen zivilen Winterdienstfahrzeugen die Schneemengen nicht mehr

beherrschbar waren. So bahnte ein belgischer Caterpillar des Camps Vogelsang auch den zivilen Nachbarn die Wege.

Schwierig wurde es in ausgeprägten Wintern auch für die Briefträger. Sie schleppten die Post tagein tagaus immer auch zu den entlegenen Orten, Schnee hin oder her. Notfalls wurden dann schon mal die Bretter vom Speicher geholt, wie das Bild des Pressefotografen Heinz H. Naumann aus dem



Kermeter bei Wolfgarten

tief verschneiten Kermeter bei Wolfgarten zeigt. Da lieferte der Briefträger, offensichtlich von den Unbilden der Witterung nicht sonderlich beeindruckt, die Post auf Skiern zum Forsthaus.

„Ja“, sagt also das kollektive Gedächtnis der Alten: Früher

waren die Winter schneereicher und kälter, dafür die Sommer wärmer und trockener. Aber Hand aufs Herz: Heute versöhnt uns ein Blick auf die jährliche Heizkostenabrechnung mit dieser Folge des Klimawandels. So gesehen hat das vergleichsweise warm-feuchte Wetter der vergangenen Jahre durchaus auch seine gute Seite. (F.A. Heinen)

Das Geschichtsforum Schleiden ist offen für neue Mitglieder und hat weiterhin großes Interesse an der Reproduktion oder Übernahme von privaten Zeugnissen zur regionalen Geschichte. Das können Fotoalben sein, aber auch Aufsätze, Dokumente, Briefe oder Tagebücher. Wir übernehmen gerne solche Nachlässe, werten sie aus und lagern archivwürdiges Quellenmaterial ein. ■

### Neu erschienen: Jahresheft 2016 des Geschichtsforums Schleiden e.V.

Das Geschichtsforum Schleiden e.V. hat sein erstes Jahresheft herausgegeben. Das Jahresheft dokumentiert die Arbeit des Geschichtsvereins und soll dazu anregen, sich mit der Stadt- und Heimatgeschichte zu beschäftigen.

Zum Inhalt: Vor 110 Jahren, im Jahre 1905, wurde der Urftsee fertiggestellt. Ein Grund, die Geschichte des Sees und der Menschen am und um den See im Jahresheft zu beleuchten. Neben diesem Schwerpunktthema werden bedeutende Personen aus dem Stadtgebiet Schleiden vorgestellt, erzählen Zeitzeugen und es wird u.a. über „Schöffenweistum“ im Jahre 1419 und „Intelligenzförderung Eifeler Knaben im Jahre 1894“ berichtet. 114 Seiten, 102 Schwarz-Weiß-Bilder.

Das Heft ist für 4,80 € in Schleiden in der Buchhandlungen Rees und der Sleidanus Apotheke sowie in Gemünd in der Buchhandlung Wachter und der Ventalisapotheke erhältlich. Bestellen kann man das Buch im Internet auf der Seite des Geschichtsforums Schleiden: <http://gf-sle.de>

#### Info

Siegfried Scholzen  
Telefon 02445 1884 oder  
Mobil 0176 322 390 97  
(F.A. Heinen)  
[redaktion@gf-sle.de](mailto:redaktion@gf-sle.de)  
[www.geschichtsforumschleiden.de](http://www.geschichtsforumschleiden.de)

## 10-jährige ehrenamtliche Tätigkeit in der Stadtbibliothek Schleiden



v.l.n.r.: Barbara Bornes, Udo Meister, Sabine Hergarten

Freiwilliges Engagement ist in ganz unterschiedlichen gesellschaftlichen Bereichen und Themen möglich. Als soziales oder als politisches Engagement, im Umweltschutz oder in der Kultur, überregional in einer Initiative oder einer größeren Organisation oder lokal vor Ort in einem Verein.

Noch während der Zeit, als die Stadtbücherei von der Stadt Schleiden betrieben wurde, haben sich Barbara Bornes und Sabine Hergarten zur Unterstützung für das hauptamtliche Personal in der Stadtbücherei, die sich damals schon im Städtischen Gymnasium Schleiden (SGS) befand, ehrenamtlich engagiert. Nachdem im Sommer 2008 der Träger- und Betreiberverein „Stadtbibliothek Schleiden e.V.“ die Geschicke der Stadtbibliothek in die Hand genommen hat, wurde Sabine Hergarten Leiterin der Stadtbibliothek. Barbara Bornes hat bis heute weiterhin ehrenamtlich jeweils freitags dafür gesorgt, dass die vorgesehenen Öffnungszeiten auch erfüllt werden können. Mit Rat und Tat stehen die beiden zu Fragen

rund um das über 11.000 Medien umfassende Bildungsangebot zur Verfügung. Im Jahr 2011 wurden im Rahmen der Vergabe des Ehrenamtspreises Barbara Bornes und Jutta Schumacher, die inzwischen nicht mehr in der Stadtbibliothek tätig ist, für ihr großes Engagement geehrt. Bürgermeister Meister – gleichzeitig Vorsitzender des Vereins Stadtbibliothek Schleiden e.V. – würdigte das langjährige Engagement und bedankte sich im Rahmen einer kleinen Feierstunde bei Beiden.

### Öffnungszeiten

Dienstag 9:00 bis 14:00 Uhr  
Donnerstag 14:00 bis 20:00 Uhr  
Freitag 9:00 bis 14:00 Uhr  
1. Samstag im Monat 10:00 bis 13:00 Uhr

### Info

Stadtbibliothek Schleiden e.V.  
Blumenthaler Str. 7  
53937 Schleiden

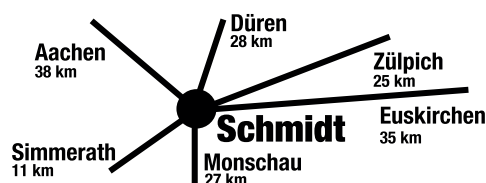
Telefon 02445 957766  
bibliothek@schleiden.de  
www.stadtbibliothek-schleiden.de/



Damit Sie mit Ihrem Peugeot Cabrio die Sonne genießen können, bieten wir Ihnen den CABRIO RUNDUM CHECK an.

- prüfen der elektrisch-hydraulischen Komponenten
- Fehlerauslese und Initialisierung der Elektronik
- Reinigen und pflegen aller Dichtungen
- Premium Außenwäsche

Bis 31.05.2016 zum Sonderpreis von **€ 35,-**



## Autohaus Müllejans GmbH

PEUGEOT VERTRAGSPARTNER

Nideggen-Schmidt · Heimbacherstr. 17  
Tel.: 02474/93010  
www.peugeot-muellejans.de

## Jetzt die Schleiden-App laden...

Apple App Store



Google Play Store



## Schülerkonzert

Städtische Realschule Schleiden

Der langjährige Musiklehrer der Realschule Schleiden, Werner Weimbs, verabschiedete sich von den Schülerinnen und Schülern, die er im letzten Schulhalbjahr unterrichtete mit einem großen Schülerkonzert in den Ruhestand.

In der voll besetzten Mensa der Realschule wurde von den SchülerInnen Musik zum Mitmachen geboten. Unter dem Motto „Klasse wir singen“ trugen die Klassen 5b, 5c, 5d, 6b, 6c und 8c gekonnt und mit viel Begeisterung die unterschiedlichsten Lieder vor, unter anderem „Hey Pippi Langstrumpf“, „Tante aus Marokko“ und „Nach dieser Erde“. Die Begeisterung fand bei „Viva Colonia“ – wir befanden uns inmitten der Karnevals-session – ihren Höhepunkt, so sang und klatschte der ganze Saal mit.

Anschließend saßen alle aktiven SchülerInnen in einer großen Runde um das Publikum und beeindruckten die Zuhörer mit dem Lied „When I’m Gone“ von Anna Kendrick aus dem Musikfilm „Pitch Perfect“, das von einer gelungenen Cup-Song Einlage umrahmt wurde. Hierbei wer-

den Plastikbecher rhythmisch bewegt und im Takt weiter gegeben. Schon beim Zuschauen schwirrte dem Publikum der Kopf von der Schnelligkeit der Bewegungsfolge.

Im zweiten Teil der Veranstaltung spielten acht SchülerInnen der Klasse 8c, deren Klassenlehrer Werner Weimbs war, „Peter und der Wolf“ als Marionettentheater vor. Mit großem Applaus wurde die überaus gelungene Umsetzung des Musikstücks in die Puppenspielhandlung gewürdigt. Die notwendigen Marionetten und das Bühnenbild entstanden im Kunstunterricht. Etwas leisere Töne herrschten beim anschließend von Tamara Topp, Tim Pohl und Fabio Witt komponierten Lied zum Thema „Schule“ vor.

Beim Vortag der 8c mit ihrer neuen Klassenlehrerin Frau Maya Wolters, auf 32 Cajons, die die Jungs der Technik-AG in den letzten Jahren unter der Anleitung von Werner Weimbs gebaut hatten, konnte man höchste Konzentration feststellen. Von dumpfen langsamen Schlägen, sowohl leise als auch laut, bis wirbelnd



Werner Weimbs begeisterte mit über 120 Schülerinnen und Schülern das Publikum mit Liedern aus „Klasse wir singen“

und mit plötzlichem Abschlag wurden sehr beeindruckend die Möglichkeiten dieses Instrumentes vorgestellt.

Als Kontrast hierzu trug Adrian Honerath einen von ihm selbst geschriebenen Rap zum Thema „Liebe“ vor, dafür bekam er verdienten Applaus. Den Schluss der gelungenen Veranstaltung bildete ein Flashmob mit dem Lied „Macarena“. Hier blieb keiner mehr auf seinem Stuhl sitzen. Für Licht und Ton waren an diesem Abend Niklas Hupp, Nicolas Linden und Ilja Hihel zustän-

dig. Sie erledigten diese Arbeit profihaft.

„Eine tolle Veranstaltung, die sehr deutlich die Kreativität und Begeisterungsfähigkeit unserer Schüler zeigt“, staunte Schulleiterin Birgit Barrelmeyer über das gelungene Schülerkonzert.

Alle SchülerInnen der Klasse 8c überreichten Weimbs als Dank für seine Klassenleitung eine Rose, nachdem sich die Elternschaft dieser Klasse ebenfalls mit einem Geschenk bedankt hatte. ■

## Im Dschungel verirrt - Grundschüler klettern

Städtisches Gymnasium Schleiden



Wir sind hier nicht im Dschungelcamp, sondern in der Sporthalle des Städtischen

Gymnasiums Schleiden, begrüßte Sportlehrer Martin Skoinietzki die kleinen Gäste von den Grund-

schulen Dreibern und Gemünd zur Sport- und Kletteraktion in Schleiden am Freitag, den 22. Januar 2016.

Wie schon zuvor die Viertklässler der Grundschule Schleiden konnten sich auch die ortsfremden Grundschulkinder ausprobieren beim Klettern, Schaukeln, Balancieren und Überwinden von allerlei Hindernissen an der Kletterwand und am Parcours „Im Dschungel verirrt“. Damit auch wirklich nichts passiert, wurden die Gäste gesichert und unterstützt von 25 Expertinnen und Experten von Klasse 7-11. „Somit bieten wir nicht nur unseren Gästen ein spannendes und attraktives Sportangebot, bei dem sie

nebenbei auch die Schule etwas kennenlernen können, sondern auch unseren Helfern die Gelegenheit, ihre Sport- und Sozialkompetenz zu beweisen“, meinte Sportlehrer und Erprobungsstufenleiter Ferdi Steinberger, der das Event seitens der Schulleitung mit organisiert hatte.

Viel zu schnell ging der Vormittag vorbei und die kleinen Gäste, ihre begleitenden Lehrerinnen und Lehrer, sowie die Organisatoren waren sich einig, dass es eine klasse Aktion war! ■

Text/Fotos: Ferdi Steinberger, SGS



# Zum dritten Mal als Nationalparkschule zertifiziert

Städtisches Gymnasium Schleiden

Am 18.11.2015 erhielt das Städtische Gymnasium Schleiden (SGS) bei der Zertifizierungsfeier im Gemünder Kursaal die Auszeichnung zur Nationalparkschule zum dritten Mal in Folge. Die Auszeichnung der Schulen stand am Ende einer sehr gelungenen Feier, die von den Projektkoordinatorinnen Sabine Wichmann vom Förderverein Nationalpark Eifel und Jutta D'Orsaneo von der Nationalparkverwaltung organisiert und moderiert wurde.

Laudatoren waren Staatssekretär im NRW-Umweltministerium Horst Becker, Oliver Krischer, Vorsitzender Förderverein Nationalpark Eifel und Dr. Michael Röss. Die Auszeichnung an das SGS und die anderen Nationalparkschulen wurde von Staatssekretär Horst Becker überreicht. Die Urkunde nahmen der Schulleiter Georg Jöbkes, die Ansprechpartnerin des Projektes am SGS OstR' Anja Henseler und zwei Schüler des Pro-

jekturses, der sich vor allem mit der 150-Jahrfeier des SGS im Juni 2016 beschäftigt, entgegen. Die beiden Schüler Yanek Wiedenbeck und Ajanthan Mahadevan (beide Jgst.11) behandeln dabei im Projektkurs schwerpunktmäßig die Entwicklung des SGS zur Nationalparkschule und die dazugehörigen Zertifizierungsprozesse. Neben der Plakette für 2013 bis 2015 erhielt das Städtische Gymnasium auch wieder zahlreiche Poster und eine neue Tierplakette für sein hölzernes Türschild. Zusätzlich zu der umfangreichen Dokumentation, die der Jury auch dieses Mal vorgelegt wurde, wurden auch verschiedene Unterrichtseinheiten zum Thema Nationalpark bzw. Umwelt und Natur an der Schule als Voraussetzung für die erneute Zertifizierung entwickelt. Unter anderem beschäftigte sich der Biologieleistungskurs der Q2 mit der Gewässergüteuntersuchung und den Maßnahmen zur Renaturierung geschädigter Ge-



Von links nach rechts: Horst Becker, Ajanthan Mahadevan, Michael Schubert, Yanek Wiedenbeck, Dr. Michael Röss, Anja Henseler, Georg Jöbkes, Oliver Krischer

wässersysteme. Schülerinnen und Schüler der Klasse 5 erstellten innerhalb des Biologie- und Kunstunterrichts zum Thema „Schmetterlinge – Juwelen des Nationalparks“ Pappmaché-Schmetterlinge und Steckbriefe verschiedener Schmetterlingsarten. Der Projektkurs Biologie/Erdkunde der Klassen 7 und 8 unterstützten die Garten-AG durch den Bau eines Wildbienenhotels für den Schulgarten. Die ganze Band-

breite der beteiligten Fächer, die sich in den Zertifizierungsprozess einbrachten, konnte in Gemünd auf dem Markt der Möglichkeiten präsentiert werden. Die Schule geht so gestärkt an zwei weitere Jahre Nationalparkarbeit heran, denn das Ende des Projektzeitraumes 2013 bis 2015 ist zugleich der Beginn des Projektzeitraumes 2015 bis 2017. ■



## Kesseltausch finanziell so attraktiv wie nie!

**Dank staatlicher Förderung & Pellet-Brennwerttechnik mit der Pellematic Condens**



- bis 107,3 % Wirkungsgrad
- passt in jeden Heizraum
- auch im Neubau mit bis zu 3.500 € gefördert

In NRW für Pellet-Brennwert & Solar

### 13.300 €

Förderung beim Kesseltausch!

Ihr ÖkoFEN-Fachbetrieb:

**ÖkoFEN Regionalvertretung**  
**Neue Wärme Eifel Hartmut Klein**  
 Neuhof 74  
 53940 Hellenthal-Udenbreth  
 Telefon +49 (0) 2448 / 71 25-76  
 Fax +49 (0) 2448 / 71 25-77  
 e-Mail: klein@neuewaerme-eifel.de



Europas Spezialist für Pelletheizungen www.oekofen.de

KFZ-MEISTER-FACHBETRIEB

## Arno Heinen



DIE WERKSTATT



## Wartung notwendig?

Die regelmäßige Inspektion erhält die Funktionsfähigkeit und den Wert Ihres Fahrzeuges. Wir verwenden ausschließlich Ersatzteile in Erstausrüster-Qualität und arbeiten strikt nach Herstellervorgaben.

Dank der MOTOO Mobilitätsgarantie sind Sie auf der sicheren Seite. Testen Sie uns. Wir freuen uns auf Sie.

Oberstr. 77 • 53937 Schleiden-Dreiborn • Tel. 02485/436  
[www.kfz-heinen.de](http://www.kfz-heinen.de)

Alle Marken eine Werkstatt

www.schleiden.de

BürgerINFO aktuell . Ausgabe März/April 2016

25

# Fachhochschule Standort Schleiden

Berufsbegleitendes / Duales BWL Studium

Seit dem 8. September 2014 kann auch in der Stadt Schleiden der BWL Studiengang absolviert werden. Schleiden wurde somit zum Fachhochschulstandort ernannt. Ermöglicht wurde dies durch die Errichtung einer Außenstelle der Rheinischen Fachhochschule Köln (RFH). Das erste Wintersemester begann mit 22 Studenten.

Nach einem abgeschlossenen Schulabschluss stehen die meisten vor der Frage, ob sie sich für eine Ausbildung oder für ein Studium entscheiden sollen. Sowohl das eine als auch das andere bringt seine Vor- und Nachteile mit sich. Ein großer Entscheidungsfaktor ist das Verdienen von Geld. Aus diesem Grund entscheiden sich viele für eine Alternative, ein berufsbegleitendes oder duales Studium. Ein solcher Studiengang richtet sich in erster Linie an diejenigen, die bereits berufstätig sind, oder aber sich in einem Ausbildungsverhältnis befinden.

### Das Studium

Der Studiengang in der Außenstelle der RFH, im Städtischen Gymnasium Schleiden, führt nach einer abgeschlossenen Prüfung zum staatlich und international anerkannten Abschluss „Bachelor of Arts, Business Administration (B.A.)“.

Das Studium selbst dauert 7 Semester und beginnt jährlich im September. Ab dann beginnen 16 Wochen Vorlesungen. Zurzeit finden diese dienstags und donnerstags von 18:00 bis 21:10 Uhr, sowie samstags von 8:00 bis 14:30 Uhr in den Räumen des Städtischen Gymnasiums statt. Nach den 16 Wochen der Vorlesungen, sind zwei Wochen Klausurphase festgesetzt. Danach haben die Studenten bis Ende Februar die vorlesungsfreie Zeit, in der sie ihre Hausarbeiten schreiben. Um diese gut verfassen zu können, erhält jeder Student einen Ausweis für die Stadtbibliothek Schleiden. Des Weiteren wird ihnen ermöglicht, einen Zugang auf unzählige Online-

Medien zu erhalten, die sonst kostenpflichtig wären. Hiernach beginnt dann das nächste Semester. Im letzten Semester wird von jedem Studenten die Bachelorarbeit verfasst.

Das berufsbegleitende bzw. duale Studium legt seine Schwerpunkte auf die Verknüpfung von Theorie in den Vorlesungen, und die Umsetzung des erlernten

Wissens in der Praxis. Aus diesem Grund ist der Studiengang sehr praxisorientiert und beschäftigt sich z.B. mit den Fächern Wirtschaftsrecht, Kosten- und Leistungsrechnung, Wirtschaftsmathematik, Statistik und Projektmanagement. Das Studium in BWL vermittelt hauptsächlich wissenschaftliche Grundlagen durch Fallstudien und Projektarbeiten.

Nach diesen Grundlagen wird im 5. bzw. 6. Semester eine Wahl der Schwerpunkte durchgeführt, um das Basiswissen zu vertiefen und zu erweitern. Zu diesen individuellen Wahlmöglichkeiten gehören u.a. Banking & Finance, Vertriebsmanagement, Unternehmensführung, Controlling, Human Resources Management, Wirtschaftspsychologie, Steuerwesen & Wirtschaftsprüfung. Vie-

Modulbezeichnung	Vorlesungen (Std.)							SWS Σ	CP Σ
	1	2	3	4	5	6	7		
Wirtschaftsmathematik und Statistik	4							4	6
Buchführung und Grundlagen der Bilanzierung	4							4	6
Betriebswirtschaftliche Funktionen	4							4	6
Studium Generale 1								4	6
Wissenschaftliches Arbeiten	2								
Business-Englisch	2								
Volkswirtschaftslehre		4						4	6
Kosten- und Leistungsrechnung		4						4	6
Bilanzierung und Jahresabschlussanalyse		4						4	6
Projektmanagement (Praxistransferprojekt)		2						2	9
Wirtschaftsrecht 1: Zivilrecht			4					4	6
Kosten- und Prozessmanagement			4					4	6
Supply Chain Management			4					4	6
Marketing (Praxistransferprojekt)			2					2	9
Wirtschaftsrecht 2: Handels-, Gesellsch.- u. Arbeitsrecht				4				4	6
Investition und Finanzierung				4				4	6
Unternehmensplanung und -kontrolle				4				4	6
Controlling (Praxistransferprojekt)				2				2	9
Wirtschaftsinformatik					4			4	6
Steuern					4			4	6
Soft Skills der Unternehmensführung								4	6
Human Resources Management					2				
Wirtschafts- und Betriebspsychologie					2				
Unternehmensführung (Praxistransferprojekt)					2			2	9
Strategisches Management						4		4	5
Organisation und Organisationsentwicklung						4		4	5
Studium Generale 2: Wirtschaftsethik						2		2	5
Wahlpflichtfach / Schwerpunkt: Fachgebiet 1							6	6	9
Wahlpflichtfach / Schwerpunkt: Fachgebiet 2							6	6	9
Bachelorprüfung								0	15
Bachelor Thesis									
Kolloquium									
Summen SWS	16	14	14	14	14	16	6	94	
Summen CP	24	27	27	27	27	24	24		180

Zur Erläuterung des Studienverlaufsplans: Die Spaltensummen beziehen sich auf die Zahl der Lernveranstaltungen pro Woche (SWS=Semesterwochenstunden). Die Semester realisieren 24 bzw. 27 Credits (ETCS) = in der Summe 180 Credits; 1CP umfasst 25 Stunden Studierzeit.

le schreckt die Entscheidung zu einem Studium ab, da meist die Heimat verlassen oder ein weiter Weg zurückgelegt werden muss. Dies ist wahrscheinlich mit der größte Vorteil am berufsbegleitenden/ dualen BWL Studium in Schleiden. Lange und zeitintensive Auto- oder Bahnfahrt entfallen. Die im Verhältnis gesehene kurze Entfernung zum Studienort ermöglicht unter anderem, dass trotz des Berufes und des Studiums noch Zeit für Familie, Freunde und Freizeit bleibt.

Dennoch bleibt zu sagen, dass ein berufsbegleitendes Studium eine hohe Selbstdisziplin und eine Menge Engagement, als auch Durchhaltevermögen

erfordert. Auf der anderen Seite werden mit einem Studium früh die Weichen für ein berufliches Weiterkommen gestellt.

Die Zweigstelle der RFH in Schleiden bietet nicht nur Vorteile für die Studenten selbst, sondern auch für die Stadt Schleiden und die umliegenden Unternehmen, da hierdurch dem Fachkräftemangel unmittelbar in unserer Region entgegengewirkt wird. Auch angesiedelte Unternehmen profitieren von der Außenstelle, bezüglich der Qualifizierung und der Betriebsbindung ihrer Mitarbeiterinnen und Mitarbeiter. Ein großer Profit ist die überschaubare Klassengröße, sodass der Unterricht individueller gestaltet wird und

die Dozenten auf jeden einzelnen besser eingehen können. So entsteht eine angenehme Atmosphäre, sowie eine bunte Mischung, da die Studenten aus unterschiedlichsten Firmen kommen, und so Erfahrungen austauschen können. Die Dozenten bieten freiwillige Zusatzstunden an, und sind rund um die Uhr erreichbar. Das Lernmaterial wird zum größten Teil im Online-Portal hochgeladen (Skripte der Dozenten), aber die Dozenten bieten weiteres Material in Form von Büchern an.

**Über die Rheinische Fachhochschule Köln**

Die Rheinische Fachhochschule Köln ist aus der 1958 gegründeten Rheinischen Ingenieur-

schule hervorgegangen und seit 1971 staatlich anerkannte Fachhochschule in privater, gemeinnütziger Trägerschaft. Derzeit unterrichten ca. 500 Dozenten rund 6.200 Studenten in Köln. In Schleiden beträgt die Anzahl der Dozenten 10. Neben vier Standorten in Köln, jetzt neu sogar in Neuss befinden sich weitere Außenstellen neben Schleiden in Wermelskirchen, Bergheim und Geilenkirchen. Die Rheinische Fachhochschule bietet hier in Schleiden, der zweiten Außenstelle, hervorragende wohnortnahe Studienbedingungen. ■

*Texterstellung und Interviewführung:  
Simone Keuer, Auszubildende zur  
Verwaltungsfachangestellten*

**Interview mit Johannes Berens (Studienleiter)**



**Ist es vorgesehen in den nächsten Jahren weitere Studiengänge anzubieten?**

Johannes Berens: Ja, wir werden im kommenden Winter Semester 16/17 „BWL“, „Logistik“ und „intensivierte Fachpflege“ anbieten. BWL als tradierter Studiengang ist universell in der Unternehmerlandschaft der Eifel einsetzbar, während Logistik sich gezielt an die ansässigen Spezialisten richtet. Der Studiengang „intensivierte Fachpflege“ soll den gestiegenen Anforderungen der Region Rechnung tragen.

**Welche Voraussetzungen müssen gegeben sein um den Studiengang belegen zu können? Abitur oder Fachabitur oder Ausbildung zzgl. 3 Jahre Berufserfahrung oder ein Meister. Und wird vorher ein Assessment Center absolviert?**

Johannes Berens: Nein: Unser Ziel ist es die Region zu stärken, indem wir Berufstätigen die Möglichkeit geben ein Präsenzstudium zu besuchen. Üblicherweise scheitern Studierende über alle Hochschulen hinweg an den Rahmenbedingungen und nicht aufgrund fehlender kognitiver Leistungen. Aus diesem Grund bieten wir ein Studium in Kleinstgruppen mit einem hohen Grad an Interaktion. Hohe Eintrittsbarrieren würden hierbei

nicht helfen.

**Werden bereits Stipendien vergeben wie im Kölnischen Stadtanzeiger angekündigt?**

Johannes Berens: Nein, leider haben sich hierfür nicht genug Studierende gefunden. Im Übrigen wurden auch keinerlei Anfragen hinsichtlich des Stipendiums gestellt, es ist damit zu vermuten, dass kein Leser des Kölnischen Stadtanzeigers sich beworben hat.

**Wie wollen Sie den Fachhochschulstandort Schleiden nachhaltig etablieren?**

Johannes Berens: Für den anstehenden Beginn des Studiums im September 2016 werden wir die Informationen über den FH-Standort Schleiden wirkungsvoller gestalten. Eine kommerzielle Werbung lehnt die RFH Köln allerdings ab. Da das Studium von den Studierenden refinanziert wird, werden die Studierendengebühren auch nur zweckgebunden und ausdrücklich nicht für Werbung verwendet.

**Kommen alle Dozenten aus Köln oder wird versucht einige aus der Nähe zu gewinnen?**

Johannes Berens: Wir setzen durchaus auch gerne Dozenten aus der Eifel ein. So ist beispielsweise der Studienortbetreuer André Stoff in Dreiborn sesshaft - im Übrigen genauso wie Frau Prof. Silke Schönert.

*Hier schmeckt man die Region!*

Die Küche in Balter's Landgasthof wird von regionalen Spezialitäten geprägt. Familie Balter ist mit Leidenschaft Gastgeber. Täglich wechselnde Tagesmenüs. Montags Ruhetag!

Prümer Straße 55 · 53940 Losheim · Tel. 06557 920610  
WWW.BALTERS-LANDGASTHOF.DE

**kloska** AUTO TEILE seit 1979

**MOTO** AUTOTEILE

**Wir sind für SIE da!**

Wir bieten Ihnen neben **tollem Service** eine **hohe Warenverfügbarkeit** und sichern Ihnen eine **schnelle Lieferung** zu, bis zu 5x täglich!

Sind Ihre Reifen defekt?  
Haben Sie Fragen zum Einbau?

Wir helfen Ihnen mit **zertifiziertem Reifenservice** und **kompetenter Beratung** rund ums Auto vor Ort.

Ihr Team von **Autoteile Kloska**  
www.autoteile-kloska.de

**AUTOTEILE • REIFEN • ZUBEHÖR**  
Gemünd Blankenheim Kall Kommern Zülpich

**GOOD YEAR** SERVICEPARTNER

## Beratungstage für touristische Betriebe 2016

Gemeinsames Angebot von Nordeifel Tourismus GmbH und Struktur- und Wirtschaftsförderung des Kreises Euskirchen.

Der Tourismus hat für die Stadt Schleiden und den Kreis Euskirchen eine hohe wirtschaftliche Bedeutung, da er u.a. zahlreiche

**BESTATTUNGEN  
BECKER**

Bestattungen auf allen Friedhöfen  
in allen Orten im In- und Ausland.

In Ihrer Nähe:

SISTIG KALLER STR. 39	KALL BAHNHOFSTR. 22
SCHLEIDEN AM MARKT 9	GEMÜND HERM.-KATTW.-PLZ 4

Sammelruf 02441-  
**911010**  
www.bestattungen-becker.de  
Email: bestattung-becker@t-online.de

Arbeitsplätze schafft, die nicht exportiert werden können. Die Nordeifel Tourismus GmbH und die Struktur- und Wirtschaftsförderung des Kreises Euskirchen möchten „Hand in Hand“ die Wirtschaftsbranche Tourismus weiter stärken und bieten auch im Jahr 2016 die erfolgreichen Beratungstage für touristische Betriebe an.

### Die Zielgruppen für die Beratungstage sind:

- Haus- und Wohnungseigentümer/-innen, die in Zukunft überlegen, Wohnraum an Gäste zu vermieten
- Hotel-, Restaurant- und Pensionsinhaber/-innen, die ihren Betrieb an einen Nachfolger übergeben möchten
- Existenzgründer/-innen, die

ein Hotel, eine Pension oder ein Restaurant übernehmen möchten

- Bestehende Gastronomie- und Übernachtungsbetriebe, die Beratungsbedarf hinsichtlich Vermarktung, Qualitätsmanagement und Weiterbildung etc. haben.

Mit den Beratungstagen bieten die Nordeifel Tourismus GmbH und die Struktur- und Wirtschaftsförderung des Kreises Euskirchen die Möglichkeit, die oben genannten Zielgruppen über wichtige Grundlagen und die ersten Schritte zu informieren.

Die Beratungstage im Jahr 2016 finden statt am Donnerstag, 7. April, Dienstag, 14. Juni, Donnerstag, 1. September, Donnerstag, 27. Oktober und Donners-

tag, 8. Dezember 2016 jeweils von 9:00 Uhr bis 16:00 Uhr in der Geschäftsstelle der Nordeifel Tourismus GmbH (linker Seitenflügel des Bahnhofsgebäudes in Kall).

Interessierte werden um vorherige Anmeldung bei der Nordeifel Tourismus GmbH für die circa 1-stündige Beratung an einem der Beratungstage gebeten.

### Info

Nordeifel Tourismus GmbH  
Bahnhofstraße 13  
53925 Kall

Telefon 02441 99457-0  
info@nordeifel-tourismus.de  
www.nordeifel-tourismus.de

## Eifel-Trekking – Zelten in freier Natur

Das neue Angebot in Schleiden und im Naturpark Nordeifel ist einzigartig in NRW



Trekking, also Wandern auf eigene Faust mit Rucksack und Zelten in freier Natur, bedeutet Unabhängigkeit und Natur-Erleben hautnah. Erstmals in NRW ist eine Trekkingtour mit Übernachtungen unterm Sternenzelt auch in Schleiden und im Naturpark Nordeifel möglich. Auf vier abgegrenzten Naturlagerplätzen mitten im Wald und in der freien Natur, davon drei in Schleiden,

können Trekkingfreunde ab April 2016 ganz legal ihr Zelt aufschlagen. Jeder Naturlagerplatz ist mit einer Komposttoilette ausgestattet und bietet auf einer Zeltplattform Platz für bis zu zwei Zelte. Alle Standorte sind nur zu Fuß und über ausgewiesene Wanderwege erreichbar. Man ist auf sich selbst gestellt und auch die Verpflegung muss selbst mitgebracht werden. Also all das,

was eine Trekkingtour besonders macht.

Um einsame Abende in freier Natur genießen zu können, muss vorab ein Naturlagerplatz über [www.trekking-eifel.de](http://www.trekking-eifel.de) gebucht werden. Die Kosten betragen 10 EUR pro Zelt und Nacht. Mit der Buchungsbestätigung erhält der Gast die GPS-Koordinaten und eine ge-

naue Wegbeschreibung zum gewünschten Platz.

Die Einrichtung der Naturlagerplätze wurde im Rahmen des Naturparkwettbewerbs „Naturpark.2015.NRW“ unter dem Titel „Naturpark der Generationen“ ermöglicht und vom Ministerium für Klimaschutz, Umwelt, Landwirtschaft, Natur- und Verbraucherschutz NRW gefördert. Das Land trägt 70 % der Kosten, die anderen 30 % die jeweiligen Projektpartner. Die Einrichtung der Naturlagerplätze im Stadtgebiet Schleiden wurde von Sophia Eckerle von der Stabsstelle Tourismus- & Kulturförderung bei der Stadt Schleiden koordiniert.

### Info

Nordeifel Tourismus GmbH  
Bahnhofstraße 13  
53925 Kall

Telefon 02441 99457-0  
info@nordeifel-tourismus.de  
www.nordeifel-tourismus.de

# Freifahrt Eifel

Mountainbike-Fahrspaß jetzt auch in Schleiden

Das Auf und Ab in der Eifel ist die ideale Topographie für Mountainbiker, die hier voll auf ihre Kosten kommen. Daher wurden im vergangenen Jahr unter der Federführung der Kreise Düren und Euskirchen über 500 km Mountainbike-Routen in der Nord-eifel ausgearbeitet.



Gut 100 km führen über vier ausgeschilderte Rund-touren um die Nationalpark-Hauptstadt Schleiden. Über das örtliche Streckennetz können sich die Mountainbiker vom Knotenpunkt Schleiden aus weitere 100 km Mountainbikerouten in der Region erschließen.

Insgesamt wurden in der Nord-eifel 20 Mountainbike-Routen unterschiedlicher Schwierigkeits-grade ausgewiesen. Unter der Internetadresse [www.freifahrt-eifel.de](http://www.freifahrt-eifel.de) wird der Mountain-bike-Fahrspaß beworben. Der Routenverlauf inklusive Gesamt-länge und Höhenmeter sowie die Wegebeschaffenheit lassen erkennen, ob die Tour eine echte Herausforderung für den pas-sionierten Mountainbiker oder eher etwas zum Aufwärmen ist. Die Routen sind mit einer ein-heitlichen Markierung im Ge-lände ausgeschildert, man kann sich aber auch die GPX-Daten auf sein mobiles Endgerät her-unterladen.



© Foto: CandyBox Images - fotolia.de

Im Rahmen des Rad- & Wandero-penings am 24. April auf Vogel-sang IP, können Mountainbiker das nagelneue Streckennetz „freifahrt eifel“ im Rahmen von geführten Touren kennenler-nen. Für die beiden MTB-Touren besteht eine begrenzte Teilneh-merzahl. Daher ist eine verbind-liche Anmeldung bei der Nord-eifel Tourismus GmbH vorab unbedingt erforderlich.

Das Projekt „Freifahrt Eifel“ des Kreises Düren in Kooperation mit dem Kreis Euskirchen hatte 2011 erfolgreich am Tourismus-wettbewerb des Landes Nord-

rhein-Westfalen teilgenom-men und wurde vom Europäischen Fonds für regionale Entwicklung und dem Ministerium für Wirt-schaft, Energie, Industrie, Mittel-stand und Handwerk des Landes NRW gefördert.

Verantwortlich für das Wegenetz im Kreis Euskirchen war Marcus Sprung vom Kreis Euskirchen. Die Koordination der Routen-verläufe im Stadtgebiet Schlei-den erfolgte in enger Zusammenarbeit mit Sophia Eckerle, Stabsstelle Tourismus- & Kultur-förderung und Andreas Glodow-ski, Stabsstelle Stadtentwick-

lung bei der Stadt Schleiden, den Eifelvereins-Ortsgruppen Dreiborn, Gemünd und Schlei-den sowie Revierförster Markus Wunsch und Urban Scheld vom TUS Schleiden.

## Info

Nordeifel Tourismus GmbH  
Bahnhofstraße 13  
53925 Kall

Telefon 02441 99457-0  
[info@nordeifel-tourismus.de](mailto:info@nordeifel-tourismus.de)  
[www.nordeifel-tourismus.de](http://www.nordeifel-tourismus.de)

- Erstellung von Hoch- und Tiefbauarbeiten
- Stahlbetonwandschnitte und Kernbohrungen
- Erdarbeiten und Pflasterarbeiten
- Umbau- und Sanierungsmaßnahmen

Im Flachsland 24  
53940 Hellenthal  
Tel. (0 24 82) 13 51  
Fax (0 24 82) 17 22

**STOFF**  
BAUUNTERNEHMUNG

[www.stoff-bauunternehmung.de](http://www.stoff-bauunternehmung.de)



## Elektro - Service

### Ulrich Berners

Elektromeister

- Elektroinstallationen
- Kommunikationstechnik
- Netzwerktechnik
- Solartechnik

Rathausstraße 5  
53940 Hellenthal  
Fon 02482 - 7749

Fax 02482 - 911445

[info@elektro-service-berners.de](mailto:info@elektro-service-berners.de)

## Zu Gast in der eigenen Heimat

Sonntag, 10. April 2016

Am 10. April 2016 heißt es wieder „Zu Gast in der eigenen Heimat“. Lernen Sie an diesem Tag die Sehenswürdigkeiten und Ausflugsziele in Ihrer direkten Nachbarschaft kennen.

Alle Ausflügler mit Wohnsitz im Kreis Euskirchen haben an diesem Tag in 19 großen und kleinen Museen, Ausstellungen, Kulturdenkmälern, bei geführten Wanderungen, bei Sport und Spiel und vielem mehr einen um 50 Prozent ermäßigten oder freien Eintritt. Ob Familien mit Kindern, Aktive oder Wissenschungrige: Für jeden gibt es das passende Angebot. Und das alles ohne lange Anreise, denn die Ausflugsziele liegen direkt vor Ihrer Haustür. Das vollständige Programm der einzelnen Partner in den Gemeinden Blankenheim, Hellenthal, Kall, Nettersheim und

Weilerswist sowie in den Städten Euskirchen, Mechernich, Schleiden und Zülpich können Interessierte auf [www.nordeifel-tourismus.de](http://www.nordeifel-tourismus.de) abrufen.

### Kunst und Kultur an der Olef

Anlässlich der Veranstaltung „Zu Gast in der eigenen Heimat“ bietet die Stadt Schleiden in Zusammenarbeit mit der Künstlerin MAF Räderscheidt und dem Stadtführer Heinz Vaßen am 10. April eine kunst-historische Reise durch Schleiden an. Neben dem Schloss und der Schlosskirche Schleiden lockt seit 2013 die Kunstmeile kulturinteressierte Besucher auf einen Rundweg entlang der Olef und durch die historischen Teile der Innenstadt, wo Statuen und Kunstwerke von sieben zeitgenössischen Künstlern zu sehen sind.



Auf einem kurzweiligen Stadtrundgang erläutert Heinz Vaßen die historischen Hintergründe, während das Augenmerk von

MAF Räderscheidt den Objekten auf der Kunstmeile gilt. Im Café Friederichs kann der Rundgang (auf Selbstzahlerbasis) genussvoll ausklingen.

**Treffpunkt:** Schleiden, Parkplatz Driesch (P1) an der B 265  
**Uhrzeit:** 13:30 Uhr  
**Dauer:** circa 2,5 Stunden  
**Anmeldung:** nicht erforderlich  
**Aktionspreis:** kostenfrei

### Info

Nordeifel Tourismus GmbH  
 Bahnhofstraße 13  
 53925 Kall

Telefon 02441 99457-0  
[info@nordeifel-tourismus.de](mailto:info@nordeifel-tourismus.de)  
[www.nordeifel-tourismus.de](http://www.nordeifel-tourismus.de)

## Rad- & Wanderopening 2016 in der Nordeifel

Sonntag, 24. April 2016 · Schleiden · Vogelsang ip



Am Sonntag, 24. April 2016 eröffnet die Erlebnisregion Nationalpark Eifel die Rad- und Wandersaison 2016 mit einem großen Frühlingsfest und einem vielfältigen Aktionsprogramm auf Vogelsang IP in Schleiden.

Frühaufsteher können bereits ab 7:00 Uhr bei einer Sonnenaufgangswanderung über die Dreiborner Hochfläche mit anschließendem Frühstück in der Vogelsang-Gastronomie in den Tag starten. Über den ganzen Tag hinweg stehen geführte Stern- und

Rundwanderungen mit zertifizierten Nationalpark-Waldführern auf dem Programm. Auch die Ranger und Junior-Ranger des Nationalparks Eifel bieten Touren für große und kleine Füße an. Überdies werden an verschiedenen Stationen auf einem markierten 12 km langen Rundkurs Eifeler Geschichten und Anekdoten erzählt. Interessantes und Aktuelles über Vogelsang IP erfahren Gäste bei den Geländerundgängen, für kleinere Gäste gibt es spezielle Entdeckertouren.

Begleitete Pedelektouren starten ab Monschau-Höfen, Heimbach und in Vogelsang IP. Mountainbiker können das nagelneue Streckennetz „freifahrt eifel“ im Rahmen von geführten Touren kennenlernen. Für die Pedelec- und die beiden MTB-Touren besteht eine begrenzte Teilnehmerzahl. Daher ist eine verbindliche Anmeldung bei der Nordeifel Tourismus GmbH vorab erforderlich.

Selbstverständlich können Gäste auch auf eigene Faust nach Vogelsang wandern oder radeln und für einen Abstecher in Vogelsang IP vorbeikommen.

Neben Kutschfahrten im Planwagen über die Dreiborner Hochfläche gibt es im Bereich des Kulturkinos einen bunten Frühlingmarkt.

Open-Air-Musik des Singer-Songwriter-Duos „Freaky Voices“ und Kinderlieder von und mit Uwe Reetz sind ein Leckerbissen im Unterhaltungsprogramm. Die Eifel aus dem Augenwinkel von Harald Gerhäußer, der in die Region

über mehrere Monate als Regi- onsschreiber („Stadt.Land.Text“) eintauchte, steht im Mittelpunkt einer Lesung.

Stärkungen der kulinarischen Art und Erfrischungen vor oder nach den Touren werden von der Vogelsang-Gastronomie „Wolken-schmaus“ angeboten.

Ein Flyer mit allen wissenswerten Informationen rund um das Rad- und Wanderopening 2016 gibt es im Nationalpark-Tor Gemünd, im Nationalpark-Infopunkt Schleiden, im Rathaus Schleiden und im Internet zum Download unter [www.natuerlich-eifel.de](http://www.natuerlich-eifel.de).

### Info

Nordeifel Tourismus GmbH  
 Bahnhofstraße 13  
 53925 Kall

Telefon 02441 99457-0  
[info@nordeifel-tourismus.de](mailto:info@nordeifel-tourismus.de)  
[www.nordeifel-tourismus.de](http://www.nordeifel-tourismus.de)

## Open-Air-Konzerte im Kurpark Gemünd

Auftaktkonzert am 27. März 2016 mit dem Musikverein Concordia Dreiborn

Auch in diesem Jahr finden wieder die beliebten Open-Air-Konzerte im Kurpark von Gemünd statt. Die Saison wird mit einem Osterkonzert des Musikvereins Concordia Dreiborn am Ostersonntag, 27. März 2016 um 16:00 Uhr im Kurhaus Gemünd eingeleitet.

Von Anfang Mai bis Ende September erklingen dann immer sonntags von 16:00 bis 17:30 Uhr die musikalischen Reigen open-air im Musikpavillon im Kurpark Gemünd. Sollte das Wetter einmal nicht mitspielen, dann wird nach Möglichkeit in das benachbarte Kurhaus ausgewichen. Die Tourismus- und Kulturförderung der Stadt Schleiden hat wieder eine abwechslungsreiche Mischung aus Blasmusik, Chorgesang, Akkordeonspiel und Dixielandklängen zusammengestellt. Der Besuch der Kurkonzerte ist -mit Ausnahme des Konzertes am 21. August 2016- kostenlos.

### Programm

27. März *	Musikverein Concordia Dreiborn
01. Mai	Musikverein Kreuzweingarten-Rheder
08. Mai	Copper Town Dixie Cooperation
15. Mai	Männergesangsverein Liederkranz Ripsdorf
22. Mai	Musikverein Schönesseiffen
29. Mai	Musikverein Diana Kesternich
05. Juni	Musikverein Concordia Dreiborn
12. Juni	Musikverein Eifelklänge Herhahn
19. Juni *	Akkordeon-Orchester Monschauer Land
26. Juni	Bergmusikanten Ettelscheid
03. Juli	Grenzlandsalonorchester Monschau
10. Juli	Musikverein Schönesseiffen
17. Juli	Musikzug Freiwillige Feuerwehr Stolberg
24. Juli	Zupfmusikfreunde Heimbach
31. Juli	Musikverein St. Barbara Strempt

07. August	Lommersdorfer Musikanten
14. August	Eine musikalische Reise um die Welt mit Take Four
21. August *	Märkisches Jugendsinfonieorchester & Eintritt!
	RTL AllStars **
	Stargast: Kathy Kelly (ehemals Kelly-Family)
28. August	Musikverein Eifelklänge Herhahn
04. September	Brass Band Düren
11. September	Bergkapelle Mechernich
18. September	Musikverein Schönesseiffen
25. September	Bergmusikanten Ettelscheid

\* Diese Kurkonzerte finden auch bei schönem Wetter im Kurhaus statt.

\*\* Am Sonntag, 21. August 2016 gibt es wieder einen ganz besonderen musikalischen Leckerbissen. Wie bereits vor zwei Jahren wird das Märkische Jugendsinfonieorchester das Publikum mit klassischen Weisen verzaubern. In diesem Jahr haben die jungen Musiker die aus dem Fernsehen bekannten RTL AllStars eingeladen, die mit einem eigenen Programmteil den Nachmittag bereichern. Den Gesangspart bestreitet Kathy Kelly von der berühmten Kelly-Family. Der Eintritt zu diesem Konzert ist kostenpflichtig.

Der Flyer mit allen Konzert-Terminen und den jeweiligen Künstlern und Interpreten ist ab circa Mitte März in der Tourist-Info im Nationalpark-Tor Gemünd und im Rathaus Schleiden erhältlich und kann als PDF im Internet auf der Seite [www.natuerlich-eifel.de](http://www.natuerlich-eifel.de) heruntergeladen werden. ■

### Info

Tourist-Info im Nationalpark-Tor Gemünd  
Kurhausstraße 6  
53937 Schleiden

Telefon 02444 2011  
[nationalparktor@nordeifel-tourismus.de](mailto:nationalparktor@nordeifel-tourismus.de)  
[www.natuerlich-eifel.de](http://www.natuerlich-eifel.de)

## Energiekompetenzschau Nordeifel - EnerKom+ 2016

Sonntag, 3. April 2016 · 10:00 bis 17:00 Uhr · Gemünd · Kursaal



Steigende Energiepreise und die mögliche Verbesserung des Wohnkomforts sind gute Gründe sich mit dem Thema Energie auseinander zu setzen. Auch die steigenden Besucher-

und Ausstellerzahlen der etablierten Messe zeigen, dass dieses Thema immer mehr an Bedeutung gewinnt.

Die EnerKom+ bringt, zum mitt-

lerweile fünften Mal, am Sonntag, dem 3. April 2016, regionale Aussteller aus allen klimarelevanten Bereichen mit Verbrauchern und Gewerbetreibenden zusammen. Den Besuchern wird eine umfassende und unverbindliche Beratung zum Thema Energiesparen oder selbst Erzeugen geboten. Die Ausstellung wird durch ein vielfältiges Rahmen- und Vortragsprogramm begleitet.

Weitere Informationen zum Rahmenprogramm und Fachvorträgen sind in Kürze über [www.schleiden.de](http://www.schleiden.de) oder [www.kreis-euskirchen.de](http://www.kreis-euskirchen.de) abrufbar.

Organisiert und ausgerichtet vom Kreis Euskirchen in Kooperation mit den Nordeifel-Kommunen Schleiden, Blankenheim, Helenthal, Kall und Nettersheim

findet die EnerKom+ auch dieses Jahr wieder von 10:00 bis 17:00 Uhr im und vor dem Kursaal in Gemünd statt.

Interessierte Unternehmen haben noch die Möglichkeit sich als Aussteller für die letzten verfügbaren Standplätze zu bewerben! ■

### Info

Kreis Euskirchen  
Karsten Strätz  
Klimaschutzmanager

Telefon 02251 15-977  
Fax 02251 15-489  
[karsten.straetz@kreis-euskirchen.de](mailto:karsten.straetz@kreis-euskirchen.de)  
[kreis-euskirchen.de](http://kreis-euskirchen.de)

## Grenzlandtheater Aachen: Todesfalle

Donnerstag, 17. März 2016 · 20:00 Uhr · Gemünd · Kurhaus

**E**in saftiger Mord im ersten Akt. Ungeahnte Entwicklungen im zweiten. Eine ironische und befriedigende Lösung. Hieb- und stichfest konstruiert, guter Dialog, Lacher an den richtigen Stellen. Ein Kassenschlager. So bringt Sydney Bruhl, einstmals gefeierter Krimiautor, ein Manuskript auf den Punkt, das ihm sein Seminarschüler Clifford Anderson zugeschickt hat. Myra, Sydneys Ehefrau, glaubt zunächst, dass Sidney Spaß macht, als er überlegt, den jungen Autor umzubringen und das Stück unter seinem eigenen Namen herauszubringen. Doch Sidney meint es ernst ...

„Todesfalle“ zählt zu den intelligentesten und spannendsten



Thrillern, die jemals für die Bühne geschrieben wurden: Mit immer neuen, unerwarteten Wendungen steigert sich die Spannung und hält mehr als nur einen atemberaubenden Höhepunkt bereit. Das Spiel im Spiel, das Kriminal-

stück über ein Kriminalstück lässt die Grenzen zwischen Dichtung und Realität mehr und mehr verschwimmen und sorgt bis zuletzt für Hochspannung.

Karten für diese Veranstaltung

sind im Gemünder Parkrestaurant zum Preis von 20,00 €, 17,00 €, 14,00 € erhältlich. Schüler- und Jugendgruppen sowie Kurkarteninhaber erhalten besondere Ermäßigungen.

Die Abendkasse ist eine halbe Stunde vor Veranstaltungsbeginn geöffnet.

### Info

Einzelkarten  
Gemünder Parkrestaurant  
Telefon 02444 2776

Abonnements  
Andrea Ehlen  
Telefon 02449 911618

## Grenzlandtheater Aachen: Die Lüge

Samstag, 23. April 2016 · 20:00 Uhr · Gemünd · Kurhaus

**A**lice und Paul haben ihre besten Freunde, Laurence und Michel, ein Ehepaar gleichen Alters, zum Abendessen eingeladen. Aber kurz bevor die beiden eintreffen, hat Alice plötzlich keine Lust mehr und versucht Paul zu überreden, das Essen abzusagen. Der Grund: Am Nachmittag hat

sie Michel gesehen, wie er eine fremde Frau geküsst hat! Das Problem: Sie weiß nicht, wie sie sich verhalten soll – ihrer Freundin alles sagen, oder den ganzen Abend so tun, als wäre nichts geschehen? Aber in dem Moment, in dem Paul absagen will, stehen die beiden vor der Tür... Zeller entwickelt ein

raffiniert pikantes Spiel voller Esprit und Ironie – ein verzwicktes Puzzle, in dem es nicht nur darum geht herauszufinden, wer mit wem wann und wo, sondern auch um die existenziellste aller Fragen: Wie viel Wahrheit steckt in der Lüge und wie viel Lüge in der Wahrheit?

Karten für diese Veranstaltung sind im Gemünder Parkrestaurant zum Preis von 20,00 €, 17,00 €, 14,00 € erhältlich. Schüler- und Jugendgruppen sowie Kurkarteninhaber erhalten besondere Ermäßigungen.

Die Abendkasse ist eine halbe Stunde vor Veranstaltungsbeginn geöffnet.

### Info & Karten

Einzelkarten  
Gemünder Parkrestaurant  
Telefon 02444 2776

Abonnements  
Andrea Ehlen  
Telefon 02449 911618



Senioren-Park  
**carpe diem**  
... mehr als gute Pflege!



### Stationäre Pflege, Betreutes Wohnen, Tagespflege und Ambulanter Pflegedienst im Senioren-Park carpe diem in Hellenthal

- 76 Pflegeplätze (inkl. Kurzzeitpflege) • 20 Betreute Wohnungen
- Tagespflege • Ambulanter Pflegedienst • eigene Küche • Wäscherei
- öffentliches Café-Restaurant „Vier-Jahreszeiten“

Für weitere Informationen und Beratung stehen wir Ihnen gerne zur Verfügung

Senioren-Park carpe diem Hellenthal  
Kölner Straße 70 · 53940 Hellenthal  
Tel.: 02482/1266-0 Fax: -555 · hellenthal@senioren-park.de  
www.carpe-diem.eu · www.senioren-park.de



- Neu- und Gebrauchtwagen
- Verkauf, Finanzierung und Leasing
- Sofort-Service • Reparaturen aller Fabrikate
- Ersatzteile • Unfall-Instandsetzung
- Leihwagen



**AUTOHAUS  
KÖTH**

53937 Schleiden-Harperscheid  
Telefon 02485-435  
info@autohaus-koeth.de  
www.autohaus-koeth.de



# Eifeler Sparkassen Crossduathlon

Sonntag, 17. April 2016 · ab 9:00 Uhr · Schleiden · Sportplatz

Nach der sehr erfolgreichen Ausrichtung der Deutschen Meisterschaften im vergangenen Jahr haben die Schleidener Triathleten auf eine erneute Bewerbung zur DM verzichtet. Zum einen ist der organisatorische Aufwand doch deutlich höher, zum anderen wollen sie Neuerungen im Orgateam und auch beim Rennen selbst in Ruhe planen und dann ohne Meisterschaft im Rennbetrieb testen. Der langjährige Streckenchef Rolf Bock tritt in die zweite Reihe zurück, seinen Posten übernimmt Lars Holder. Bock wird ihm allerdings weiterhin mit Rat und Tat zur Seite stehen. Auch in der Startunterlagenausgabe bahnt sich ein Wechsel an. Martina Schmitz erhält in diesem Jahr maßgebliche Unterstützung von Michaela Scory, bevor diese dann im kommenden Jahr dort die Verantwortung übernimmt.

Bei der Streckenführung auf der Xterra-Distanz reduziert sich die Zahl der MTB-Runden von drei auf zwei, um riskante Überholmanöver vor allem bei Überrundungen zu vermeiden. Bei der DM im vergangenen Jahr stürzten gleich zwei der Mitfavoriten bei der Verfolgung des späteren Meisters. Die Länge der Runde wächst dabei von gut 7,5 km auf 12,5 km und die Gesamtdistanz auf 25 km. Auch die Laufstrecke wird dadurch ein wenig angepasst und wächst von 8 auf 8,8 km in der ersten Runde, beziehungsweise von 3,6 auf 4,1 km in der zweiten Runde. Durch die neue Streckenaufteilung ist das Teilnehmerlimit hier auf 250 angewachsen. Die Strecken der Nachwuchs- und Jedermannrennen bleiben unverändert.

Bereits seit Ende letzten Jahres läuft die Voranmeldung und die Buchungen sind erfreulich hoch. Nicht ganz auf dem Niveau des DM-Jahres, aber immerhin sind bereits über 100 Startplätze beim Hauptrennen und damit fast die Hälfte der zur Verfügung stehenden Startplätze belegt.

## Angebote Strecken:

8,8 – 25 – 4,1 ab Junioren, Gesamt- und AK-Wertungen, Mannschaftswertung



Vereinskollegen auf Augenhöhe (Foto: sportograf.com)

Xterra German Tour, X-Trails Regio Tour Eifel

2 – 7,2 – 1 Jugend A + B; Jedermann/-frau Gesamtwertung

X-Trails Jugendtour, Rheinland Nachwuchs Cup  
1 – 3,6 – 0,4 Schüler A + B  
Rheinland Nachwuchs Cup

## Cup-Wertungen

Fast schon traditionell startet in Schleiden die nationale Xterra-Saison. Punkte werden auf der langen Strecke die Gesamt- und Altersklassenwertung vergeben. In diesem Jahr gibt es nach derzeitigem Stand fünf Rennen inklusive der DM Crosstriathlon im Vogtland.

Ranglistenpunkte werden auch wieder in der X-Trails Regio Tour Eifel verteilt. Der Auftakt findet bereits Ende Februar in Trier statt, über Schleiden geht es dann weiter in Bütgenbach und zum Saisonabschluss nach Ahrweiler. Neben der Gesamtwertung führt der Tourveranstalter in diesem Jahr die X-Trails Jugendtour für die Jahrgänge 1999 bis 2002 ein.

Ebenso im Programm bleibt der Rheinland Nachwuchs Cup für Jahrgänge ab 2010 bis 1997, allerdings bieten die TuS-Akteure erst Rennen an Jahrgang 2006 an, da die Crossstrecken für die ganz jun-

gen Kids doch nicht so geeignet sind.

Alle Infos zu den Cupwertungen sind hier zu finden:  
[www.xterra-german-tour.de](http://www.xterra-german-tour.de)  
[www.xtrails-regiotour.de](http://www.xtrails-regiotour.de)  
[www.r-n-c.jimdo.com](http://www.r-n-c.jimdo.com)

## Top-Meldungen

Unter den bisher gemeldeten Athleten befinden sich auch einige Top-Athleten oder solche, die der Cross-Szene bereits ihren Stempel aufgedrückt haben. Neben dem aktuell besten deutschen Jens Roth, amtierender Deutscher Crosstriathlonmeister und bester Deutscher bei der WM auf Maui 2015, haben Stephan Radeck, Sieger der Xterra German Tour 2016, die Niederländer Mark Hamersma und Maud Golsteyn, Lars-Erik Fricke und natürlich auch Mathias Frohn vom ausrichtenden Team Duales System TuS Schleiden 1908, im letzten Jahr nur knapp am DM-Podium vorbeigeschrammt. Vom TuS werden wohl voraussichtlich wieder die meisten Teilnehmer auf den unterschiedlichen Strecken am Start sein. Neben Frohn auf der langen Distanz zählen unter anderem auch Milena Vogel bei den X-Teens zu den Favoriten. Spannend wird auch wieder die Mannschaftswertung werden, auch hier zählt das Team Duales System zu den Favoriten.

Die Masse der Teilnehmer werden aber die Breitensportler sein, unter denen auch wieder einige aus der näheren Umgebung kommen – von den TuS-Akteuren mal abgesehen.

## Dankeschön

Ein großer Dank geht an die Stadt Schleiden, die das Event seit Jahren nicht nur bei den Genehmigungen, sondern auch logistisch unterstützt, sowie an die Arenbergische Forstverwaltung Eifel und Albert Halling, über deren Grundstücke ein Großteil der Strecke führt. Ebenso bedanken sich die Organisatoren bei vielen Privatwaldbesitzern für die problemlose Kooperation, bei manchen führt die Strecke nur ein paar Meter, bei anderen auch schon mal zwei- bis dreihundert Meter über deren Grundbesitz. ■

## Info

TuS Schleiden 1908 eV  
Eifeler Sparkassen Crossduathlon

Urban Scheld  
Höhenweg 31  
53937 Schleiden  
[www.e-xd.de](http://www.e-xd.de)  
office@  
eifeler-crossduathlon.de

## Tag der offenen Tür des Musikschulzweckverbandes Schleiden

Samstag, 30. April 2016 · Schleiden · Aula, Städtisches Gymnasium



Musikschule hautnah miterleben können alle zukünftigen Schüler und Musikfreunde, wenn die Musikschule Schleiden

als Schule der Städte und Gemeinden Schleiden, Mechernich, Zülpich, Blankenheim, Dahlem, Hellenthal, Kall und Nettersheim mit mehr als 1.500 Schülern am 30. April 2016 ihre Pforten zu einem Tag der offenen Tür in den Räumen des Städt. Gymnasiums in Schleiden öffnet.

In der Zeit von 13:30 bis 17:30 Uhr wird dann die Möglichkeit eröffnet, das vielfältige Angebot der Musikschule kennenzulernen, oder einmal selber auszuprobieren, welches das richtige Instrument für eine eventuelle Instrumental- ausbildung sein könnte.

Angefangen bei den kleinsten Musikschülern, die mit großer Begeisterung den Unterricht der „Musikalischen Früherziehung“ vorstellen werden, finden Unterrichtsdemonstrationen aller weiterführenden Instrumentalfächer statt. So sind neben den Holz- und Blechbläsern, den

Streichern, Pianisten und Gitarristen natürlich auch die Schlagzeuger und der gesamte Fachbereich Pop Musik live zu erleben. Überdies stehen die Lehrer der einzelnen Fachbereiche gerne für ein beratendes Gespräch zur Verfügung. Weitergehende Fragen lassen sich am Informationsstand der Musikschulverwaltung klären, wo insbesondere Unterrichtsmöglichkeiten, zur Instrumentenbeschaffung und den Unterrichtsgebühren eingeholt werden können.

In der Cafeteria wird neben Kaffee und Kuchen zur Unterhaltung aller ein musikalisches Rahmenprogramm geboten.

### Info

[www.musikschule-schleiden.de](http://www.musikschule-schleiden.de)

# DAS BLAUE TELEFONBUCH · BRANCHENBUCH



- Der ganze Kreis Euskirchen in einem Buch



[www.blauestelefonbuch.de](http://www.blauestelefonbuch.de)

## Wanderungen zu den Narzissenwiesen im oberen Oleftal 2016



**F**ührung entlang der Narzissenwiesen im oberen Oleftal; festes Schuhwerk erforderlich!

Treffpunkt: Hellenthal-Hollerath, Parkplatz „Hollerather Knie“

Kostenbeitrag: Erwachsene 5 €, Kinder 3 €

Veranstalter: Verein Naturpark Nordeifel (keine Anmeldung erforderlich)

Samstag, 02.04.	10:00 – 13:00 Uhr und 14:00 – 17:00 Uhr
Sonntag, 03.04.	10:00 – 13:00 Uhr und 14:00 – 17:00 Uhr
Mittwoch, 06.04.	14:00 – 17:00 Uhr
Samstag, 09.04.	10:00 – 13:00 Uhr und 14:00 – 17:00 Uhr
Sonntag, 10.04.	10:00 – 13:00 Uhr und 14:00 – 17:00 Uhr
Mittwoch, 13.04.	14:00 – 17:00 Uhr
Samstag, 16.04.	10:00 – 13:00 Uhr und 14:00 – 17:00 Uhr

Sonntag, 17.04.  
Mittwoch, 20.04.  
Samstag, 23.04.  
Sonntag, 24.04.  
Mittwoch, 27.04.  
Samstag, 30.04.  
Sonntag, 01.05.  
Mittwoch, 04.05.

10:00 – 13:00 Uhr und 14:00 – 17:00 Uhr  
14:00 – 17:00 Uhr  
10:00 – 13:00 Uhr und 14:00 – 17:00 Uhr  
10:00 – 13:00 Uhr und 14:00 – 17:00 Uhr  
14:00 – 17:00 Uhr  
10:00 – 13:00 Uhr und 14:00 – 17:00 Uhr  
10:00 – 13:00 Uhr und 14:00 – 17:00 Uhr  
14:00 – 17:00 Uhr

### Info

Tourist-Information und Nationalpark-Infopunkt Hellenthal,  
Telefon 02482 85-115, [tourismus@hellenthal.de](mailto:tourismus@hellenthal.de)  
[www.hellenthal.de](http://www.hellenthal.de)

## Wie gut kennen Sie das Schleidener Stadtgebiet?

Gewinnen Sie eine 100 Jahre Rathaus Münze

**A**uch in dieser Ausgabe wird ein interessantes Motiv aus dem Schleidener Stadtgebiet als Bilderrätsel unter dem Motto „Wie gut kennen Sie das Schleidener Stadtgebiet“ veröffentlicht. Zu gewinnen gibt es die Jubiläumsmünze zu den Feierlichkeiten zu 100 Jahre Rathaus Schleiden.

Senden Sie Ihren Tipp, was die Aufnahme darstellt bis zum 30.04.2016 per E-Mail an [kerstin.wielspuetz@schleiden.de](mailto:kerstin.wielspuetz@schleiden.de) oder per Post an die Stadtverwaltung Schleiden, Blankenheimer Stra-



ße 2, 53937 Schleiden mit dem Stichwort „Bilderrätsel“.

Die Auslosung für diese Ausgabe erfolgt am 09.05.2016 um 11:00 Uhr in Büro 106.

Die Auflösung und der Gewinner wird in der nächsten Ausgabe veröffentlicht.

### Auflösung & Gewinner aus der Ausgabe 01/2016

Auflösung: Dreiborner Burg.  
Gewinner: Familie Axel Pistol aus Dreiborn

Immer da, immer nah.

**PROVINZIAL**  
Die Versicherung der Sparkassen

## Ihre Wünsche für einen sorgenfreien Ruhestand planen Sie am besten mit uns!

Mit dem **Provinzial-  
Zukunftsplaner** bringen wir  
Sie auf den richtigen Weg.



Geschäftsstellenleiter  
**André Steinborn**

Eifel-Ardennen-Platz 16  
53937 Gemünd  
Telefon 02444 911020  
andre.steinborn@gs.provinzial.com

Geschäftsstellenleiter  
**Jörg Mayr**

Blumenthalerstraße 20  
53937 Schleiden  
Telefon 02445 911096  
joerg.mayr@gs.provinzial.com

[www.provinzial.com](http://www.provinzial.com)

# CARE

Mobiler Sozialer Dienst Kall

Inh. Martina Theisgen

*Liebevolle Pflege...  
...von Mensch zu Mensch!*



Wir pflegen im Altkreis Schleiden  
**Telefon: 02441/44 44**

## Endlich in die eigenen vier Wände! Wir verwirklichen Ihren Wunsch nach Eigentum.



  
Seit 1972 **Vieten**  
Immobilien OHG

☎ 02443/5323  
vieten-immobilien@t-online.de  
www.vieten-immobilien.de

 VR-Bank  
Nordeifel eG

 familienfreundlicher  
Arbeitgeber  
2012-2015  
prüfen bewerten auszeichnen

 Mitglied  
in  
Mittelstand  
Familie

☎ 02445/9502-0  
info@vr-banknordeifel.de  
www.vr-banknordeifel.de

**Zwei starke Partner  
Exklusiv für Sie in der Nordeifel!**