

# Hennef komplett

## 2016/2017

Fakten, Infos & Adressen  
für Neubürger und Neugierige

*[www.hennef.de](http://www.hennef.de)*

*Wir danken den Anzeigenkunden, die es möglich machen, diese Broschüre zu drucken und kostenlos auszugeben.*

*Die nächste, aktualisierte Ausgabe „Hennef komplett“ erscheint im Herbst 2017. Wenn Sie Interesse an einer Anzeigenschaltung haben, wenden Sie sich bitte an den Rautenberg Media & Print Verlag KG, Jörg Hastrich, Tel. 02241 / 26 01 45, E-Mail [j.hastrich@rmp.de](mailto:j.hastrich@rmp.de).*

**HERAUSGEBER**

Stadt Hennef – Der Bürgermeister  
Frankfurter Str. 97  
53773 Hennef  
02242 / 88 80  
[www.hennef.de](http://www.hennef.de)  
[info@hennef.de](mailto:info@hennef.de)

**KONZEPT, REDAKTION, FOTOS (soweit nicht anders angegeben), LAYOUT**

Amt für Kultur, Sport und Öffentlichkeitsarbeit  
Dominique Müller-Grote, Mira Steffan

**DRUCK & ANZEIGEN**

Rautenberg Media & Print Verlag KG  
Kasinostraße 28-30  
53840 Troisdorf

**AUFLAGE**

3.500 Stück

**OKTOBER 2017**

## SEHR GEEHRTE LESERINNEN UND LESER,

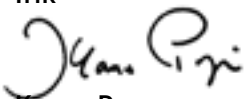
---

in den Händen halten Sie die zehnte Ausgabe der Broschüre „Hennef komplett“, die Ihnen interessante Informationen rund um Hennef gibt. Hier finden Sie geografische Angaben, Informationen zu Schulen oder Kindertageseinrichtungen, die richtigen Ansprechpartner in der Stadtverwaltung und Tipps für Ihre Freizeit. Entdecken Sie, was Hennef alles zu bieten hat.

Da sich in einer lebendigen Kommune Dinge ständig ändern, wird „Hennef komplett“ jedes Jahr aktualisiert. Daher bitten wir um Verständnis, falls Sie einmal auf veraltete Informationen stoßen sollten. Allerdings können Sie sich jederzeit mit Ihrem Anliegen an die Information im Rathaus wenden. Meine Mitarbeiterinnen und Mitarbeiter helfen Ihnen gerne weiter.

Sofern Sie dieses Heft nicht als alleingessener Hennefer in Händen halten, sondern es Ihnen mit der Neubürgermappe überreicht wurde, darf ich Sie in Hennef herzlich willkommen heißen. Ich bin sicher, dass Sie sich bei uns rasch eingewöhnen und sich schnell wohl fühlen werden. Ich wünsche Ihnen einen guten Start in Ihrer neuen Heimat. Viel Freude beim Blättern und Lesen.

IHR



**KLAUS PIPKE**  
**BÜRGERMEISTER**





# INHALT

---

Vorwort des Bürgermeisters .....	3
Allgemeine Infos über Hennef.....	6
Geografische Angaben .....	8
Bevölkerungsstruktur und -dichte .....	9
Haushalt & Realsteuerhebesätze der Stadt 2013 .....	10
Kontakte über Grenzen hinweg: Hennefs Partnerstädte .....	12
Sechs Veranstaltungen, die man nicht verpassen sollte.....	14
Hennefer Sehenswürdigkeiten .....	16
Kindertageseinrichtungen in Hennef .....	22
Grundschulen in Hennef.....	27
Weiterführende Schulen in Hennef .....	28
Außerschulische Betreuungsangebote.....	29
Bücher und mehr – Die Stadtbibliothek Hennef.....	30
Musikschule der Stadt Hennef .....	32
Parken in Hennef .....	34
Stadtverwaltung: Öffnungszeiten & Organisation .....	38
Politik und Stadtentwicklung in Hennef mit gestalten.....	41
Der Rat der Stadt Hennef.....	45
Feuerwehr Hennef: Wachen, Löschgruppen und Löschzüge.....	46
Städtische Einrichtungen, Kita, VHS und Vereine im Generationenhaus .....	49
Stadtverwaltung: Was erledige ich wo? .....	50
Kassenärzte in Hennef.....	61
Ärztenotdienst .....	65
Privatärztlich tätige Ärztinnen und Ärzte.....	67
Hennef von A bis Z .....	68
<i>Anzeigen: Branchen &amp; Geschäfte .....</i>	<i>91</i>

# HENNEF: STÄDTISCHES FLAIR, LÄNDLICHE IDYLLE UND LANDSCHAFTLICHE VIELFALT

---

## STADT – LAND – FLUSS

Diese drei Begriffe charakterisieren Hennef in seinem Kontrast zwischen der jungen modernen Stadt und seinen über 90 Dörfern in einer alten Kulturlandschaft zu Füßen von Siebengebirge, Bergischem Land und Westerwald. Hennef hat gut 46.000 Einwohner und erstreckt sich über rund 105 Quadratkilometer.

## GEOGRAPHISCHE LAGE

Hennef liegt zwischen Bergischem Land und Westerwald am Anfang des Mündungstals der Sieg, etwa 30 km Luftlinie südöstlich von Köln und 14 km Luftlinie in ost-nordöstlicher Richtung von Bonn aus. Im Westen grenzen Siegburg und Sankt Augustin an das Stadtgebiet, im Norden die Gemeinden Neunkirchen-Seelscheid und Ruppichteroth, im Osten die Gemeinde Eitorf, im Südosten die Verbandsgemeinde Asbach in Rheinland-Pfalz und im Süden Königswinter.

## STADT HENNEF

Die Stadt besticht durch eine gelungene Mischung aus städtischem Flair und ländlicher Idylle. Rund um den modern gestalteten Marktplatz im Zentrum und entlang der Frankfurter Strasse findet man viele Geschäfte und ein attraktives gastronomisches Angebot. Barocke Hofanlagen sowie industrielle Bauten aus der Gründer-Zeit sind Zeugen der lebendigen Geschichte der Stadt. Ein vielfältiges Veranstaltungsangebot rund ums Jahr mit zahlreichen Höhepunkten rundet das Angebot im Zentrum und den Dörfern ab.

## LAND

Eingebettet in die hügelige waldreiche Landschaft des Siegtales liegt die Stadt umgeben von ihren zahlreichen Dörfern. Die Naherholungsgebiete des Bergischen Landes und des Westerwaldes beginnen gleich östlich der Stadt am Eingang des Siegtales, des Bröl- und des Hanfbachtales.

## FLUSS

Das verbindende Element der Region ist der Fluss – die Sieg mit ihren Nebenflüssen Bröl und Hanfbach schlängelt sich durch malerische Auen und Täler.

## NATUR GENIESSEN

Die malerische Landschaft des Siegtales lässt das Herz eines jeden Naturfreundes höher schlagen. Ein ausgedehntes Wanderwegenetz führt durch Siegauen, Naturschutzgebiete, malerische Dörfer und bewaldete Höhenrücken: Ruhe und Erholung in unberührter Natur.

## KULTUR

Zeugen der Vergangenheit begegnen dem Besucher auf Schritt und Tritt: spätgotische Baukunst, die Marien-Wallfahrtskirche in Bödingen, Kirchen, Burgen, Herrenhöfe, Schloss Allner und idyllische Fachwerkhäuser. Beliebtestes Ausflugsziel ist das mittelalterliche Stadt Blankenberg.

## CHRONOS-WAAGE

1883 war ein besonderes Jahr für Hennef. Die Hennefer Industriepioniere Carl

Blick von Burg Blankenberg ins Siegtal bis nach Bödingen



## GEOGRAFISCHE ANGABEN

Siedlungsräumliche Grundstruktur	Ländliche Zone
Zentralitätsstufe	Mittelzentrum mit 25.000 bis 50.000 Einwohnern im Mittelbereich
Stadtgebiet	ca. 105,80 qkm, exakt 10.589 ha 8925 m <sup>2</sup> = 9,17 % des Rhein-Sieg-Kreises
Höhenlagen	höchster Punkt bei Hennef-Eichholz ca. 280 m ü. NN, niedrigster Punkt bei Hennef-Stoßdorf an der Sieg ca. 59 m ü. NN
Geographische Lage	50°, 46', 6" nördl. Breite, 7°, 17' östl. Länge
Weiteste Ausdehnung des Stadtgebietes	Südost - Nordwest ca. 16,35 km, Südwest-Nordost ca. 9,30 km
Länge der Grenze des Stadtgebietes	60,3 km
Entfernung nach	Kreisstadt Siegburg: ca. 6 km; Bonn: ca. 15 km; Köln: ca. 30 km; Flughafen Köln/Bonn: ca. 20 km
Nutzung des Stadtgebietes	Katasterfläche insgesamt: 10.589 ha, darin: Gebäude- und Freifläche, Betriebsfläche: 1.307 ha; Erholungsfläche, Friedhofsfläche: 190 ha; Verkehrsfläche: 856 ha; Landwirtschaftsfläche: 5.480 ha; Waldfläche: 2.456 ha; Wasserfläche: 246 ha; Moor, Heide, Unland: 8 ha; Abbauand: 43 ha; Flächen anderer Nutzung: 3 ha. Quelle: IT.NRW
Schutzgebiete	Naturschutzgebiet: 1.634,68 ha (= 15,44 % des Stadtgebietes) Landschaftsschutzgebiet: 6.521,93 ha (= 61,60 % des Stadtgebietes) Geschützter Landschaftsbestandteil: 3,90 ha (= 0,04 % des Stadtgebietes)

Reuther und Eduard Reisert erfanden die „Chronos-Waage“ als erste eichfähige automatische Waage der Welt, die am 12. April 1883 durch die „Kaiserliche Normal Aichungs-Kommission“ in Berlin zur Eichung zugelassen wurde. Seit 2007 führt ein Waagen-Wanderweg durch Hennef, der dem Interessierten auf 22 Schildern und Stationen die Entstehung der Waage, von der Idee über die Konzeption bis zur Umsetzung, erläutert. Nebenbei lernt man die Stadt Hennef näher kennen.

### KULTOUREN

Jedes Jahr erscheinen in Hennef die „KulTouren“, die dem Leser eine Fülle von Informationen bieten. Das Heft, das zwischen 40 und 50 Seiten stark ist, informiert über alle Wanderungen, Exkursionen, Seminare und auch Kul-

turevents wie Konzerte, Comedy und Kabarett in Hennef. Jedes Event wird kurz und detailliert beschrieben, außerdem bietet das Heft eine chronologische Übersicht über alle Veranstaltungen, sodass dem Leser nichts entgeht. Die „KulTouren“ sind bei der Tourist-Information der Stadt Hennef im historischen Rathaus kostenlos erhältlich.

### DAS HENNEFER WAPPEN

Hauptkennungsmerkmal der Stadt Hennef ist das Wappen. Das Wappen zeigt im oberen Teil die ehemalige Burg der Stadt Blankenberg und geht zurück auf das Stadtsiegel von Blankenberg. Darunter ist das Wappen des Herzogtums Berg mit dem Bergischen Löwen zu sehen, da Hennef früher zum Bergischen Land gehörte. Die Weintrauben beziehen



## BEVÖLKERUNGSSTRUKTUR UND -DICHTE

Bevölkerungsdichte	45.806 = 432,6 Einwohner je km <sup>2</sup>		
Einwohner/innen	Anzahl	Hennef %	Rhein-Sieg-Kreis %
unter 6 Jahren	2.645	5,8	5,2
6 bis unter 18	6.186	13,5	12,6
18 bis unter 25	3.561	7,8	7,7
25 bis unter 30	2.331	5,1	5,1
30 bis unter 40	5.047	11,0	10,8
40 bis unter 50	7.793	17,0	16,1
50 bis unter 60	7.387	16,1	16,0
60 bis unter 65	2.607	5,7	6,2
65 und älter	8.249	18,0	20,3
im erwerbsfähigen Alter (18 bis unter 65 Jahren)	28.726	62,7	61,9
Frauen	23.440	51,2	51,3
Nichtdeutsche	2.407	5,3	7,5

Quellen: LDS NRW – Landesdatenbank (Stand 12/2014)

sich darauf, dass diese früher an den Hängen der Berge angebaut wurden.

### DAS LOGO DER STADT HENNEF

Wichtigster Aspekt des Corporate Designs, das die Stadt einheitlich und unverwechselbar in der Öffentlichkeit präsentiert, ist das Logo, das bei allen Kommunikationsmitteln und -maßnahmen, an optisch prominenter Stelle platziert, sofort zu

einem Wiedererkennungswert führt. Darüber hinaus wirkt es gleichzeitig als Markenzeichen für die Stadtverwaltung und deren Dienstleistungen.

Zu unterscheiden sind zwei Versionen: das „amtliche“ und das „werbliche“ Logo. Beide Logos stellen das Stadtwappen – in seiner modernisierten Form – als Erkennungsmerkmal in den Vordergrund. Wesentliches gestalterisches Element



# Hennef

meine Stadt

# HAUSHALT & REALSTEUERHEBESÄTZE DER STADT 2016

Ergebnisplan	Erträge	106.418.365 €	Grundsteuer A	340 v.H.
	Aufwendungen	111.314.323 €	Grundsteuer B	600 v.H.
Finanzplan	konsumtive Einzahlungen	99.635.622 €	Gewerbesteuer	480 v.H.
	konsumtive Auszahlungen	98.696.757 €		
	investive Einzahlungen	7.855.092 €		
	investive Auszahlungen	14.188.035 €		

des werblichen Logos ist die so genannte „Logo-Kugel“, die in Farbgebung und Form die Stadt Hennef symbolisiert: grün für die Landschaft und die Stadt, blau für den Himmel. Der dunkelblaue Schweif symbolisiert die Siegbögen und setzt somit das alte Hennef-Logo mit den in Siegbogenform geschwungenen Buchstaben in moderner Form fort. Neben dem Vorkommen im werblichen Logo findet die Logo-Kugel auch einzeln Verwendung, beispielsweise als gestalterisches Element auf Broschüren und Plakaten, im Seitenkopf der Website und auf Werbemitteln.

## WICHTIGE ZAHLEN & URLS

### POSTLEITZAHL

53773

### VORWAHL

Hennef: 02242

Uckerath und Stadt Blankenberg: 02248

### HENNEF IM NETZ

[www.hennef.de](http://www.hennef.de)

[www.twitter.com/stadthennef](https://www.twitter.com/stadthennef)

[www.facebook.com/hennef.meine.stadt](https://www.facebook.com/hennef.meine.stadt)

[www.flickr.com/photos/hennef](https://www.flickr.com/photos/hennef)



Sieglinde in Hennef-Weingartsgasse

## KONTAKTE ÜBER GRENZEN HINWEG: HENNEFS PARTNERSTÄDTE

---

### BANBURY – GROSSBRITANNIEN

Wer sich schon einmal mit Banbury auseinandergesetzt hat, weiß, dass das Wahrzeichen der Stadt „The Cross“ ist, ein Hochkreuz auf dem „Horsefair“, dem Pferdemarkt. Es wurde 1859 zu Ehren der Hochzeit von Princess Royal Victoria von Grossbritannien und Irland und dem preußischen Prinzen Friedrich (dem späteren Friedrich III., bekannt als der „99-Tage-Kaiser“ von 1888) errichtet. 1914 wurden Figuren der beiden hinzugefügt. Banbury ist die erste Partnerstadt von Hennef, die Partnerschaft wurde 1981 geschlossen. Die Stadt liegt in Nord Oxfordshire an der Autobahn M 40 zwischen London und Birmingham und rund 40 Kilometer von Oxford entfernt. Der Ursprung Banburys geht bis ins hohe Mittelalter zurück. Berühmt war die Stadt durch den bedeutendsten Viehmarkt des Landes. Gute Verkehrswege trugen zur günstigen Entwicklung bei.

Heute hat die Stadt 40.000 Einwohner, verfügt über eine gute Infrastruktur und ist nicht nur eine attraktive sondern auch eine äußerst lebendige Stadt. Landschaftlich eingebettet in die Hügel des Cherwell Valley und die Wälder des Cotswolds, umgeben von kleinen Dörfern mit vielen historischen Gebäuden ist es einen Besuch jederzeit wert. Ganz in der Nähe ist Gaydon, der Firmensitz von Aston Martin, das Heritage Motor Centre mit der größten Sammlung britischer Autos weltweit, und der Silverstone Motor Racing Circuit, bekannt bei Rennwagenfans auf der ganzen Welt.

### LE PECQ SUR SEINE – FRANKREICH

Le Pecq sur Seine im Großraum Paris ist mehr als nur ein Vorort der französischen Hauptstadt. Die Beziehungen zu unserer französischen Partnerstadt sind sehr eng, was man nicht nur an der Granitstele ablesen kann, die seit März 2005 einen Park in Le Pecq ziert. Sie wurde gestaltet vom Hennefer Steinmetz Edmund Heller und errichtet als Geschenk anlässlich des 1.300jährigen Gründungsjubiläums Le Pecqs. Auf der einen Seite findet sich das Stadtwappen Hennefs und eine symbolische Darstellung der Sieg, auf der anderen Seite das Wappen Le Pecqs und die Darstellung der Seine. Le Pecq liegt etwa 15 Kilometer westlich von Paris an beiden Ufern der Seine am Fuß des Schlossberges von St.Germain. Le Pecq wird zum ersten Mal zur Zeit von Childebert III., Frankenkönig von 694 bis 711 aus dem Geschlecht der Merowinger, erwähnt. Heute hat Le Pecq 17.000 Einwohner und profitiert seit jeher von seiner günstigen Lage. Die erste Eisenbahnlinie Frankreichs, die am 24.8.1837 eingeweiht wurde, führte direkt von Paris über Le Pecq bis an den Fuß des Schlossberges, von dort aus ging es mit einem dampfbetriebenen Aufzug auf den Berg nach St. Germain. Die über die Seine führende Eisenbahnbrücke ist noch heute ein Wahrzeichen der Stadt. Mit der S-Bahn kommt man schnell direkt in das Herz von Paris. Dennoch sollte man auch die Landschaft um Le Pecq nicht links liegen lassen, war sie doch schon beliebtes Ziel für die Impressionisten des 19. Jahrhunderts. Die Partnerschaft zwischen Hennef und Le Pecq besteht seit 1997.

## Nowy Dwór Gdanski – Polen

Nowy Dwór Gdanski (deutsch: Danziger Neuer Hof) liegt im Mündungsgebiet der Weichsel nicht weit von Danzig und der Ostsee entfernt in der „Województwo Pomorskie“ (Woiwodschaft Pommern). Der alte deutsche Name der Stadt ist Tiegenhof. Nowy Dwór entstand im 16. Jahrhundert als eine Ansiedlung neben einem Domänengut der Familie Loitze. Im Laufe der Zeit wuchs die Siedlung zu einem Markttort. 1880 erhielt Tiegenhof Stadtrecht, seit 1881 besitzt es einen Eisenbahnanschluss. Die Stadt gehörte seit 1818 dem Landkreis Marienburg (Westpreußen) an. Seit 1920 war sie die Kreisstadt des Landkreises Großes Werder. Nach dem 2. Weltkrieg kam die Stadt zu Polen. Sie ist Kreisstadt des „Powiat Nowodworski“, des Landkreises Nowy Dwór. Die Kommune besteht neben der Kernstadt aus 43 Dörfern auf einer Fläche von 215 Quadratkilometern und hat 20.000 Einwohner. Nowy Dwór Gdanski liegt in einem so genannten Werder, ein flaches, von Gewässern umgebenes Land; weite Teile der Gemeinde liegen bis zu einem Meter unter dem Meeresspiegel und werden

künstlich entwässert. Die Städtepartnerschaft besteht seit dem 11. August 2001.

## DER STÄDTEPARTNERSCHAFTSVEREIN

[www.partnerschaftsverein-hennef.de](http://www.partnerschaftsverein-hennef.de)

Die Pflege dieser Beziehungen wurde bereits 1981 dem Verein für Europäische Städte-Partnerschaften Hennef e. V. übertragen, um sicher zu stellen, dass private Initiative und die Einbeziehung der Bevölkerung besser gefördert werden als das durch die Stadt selbst möglich wäre. Der Verein mit ca. 250 Mitgliedern (Einzelpersonen, Familien, Vereine, Gewerbetreibenden und der Stadt) finanziert sich aus Mitgliedsbeiträgen, Zuschüssen der Stadt, Spenden und Fördermitteln (für ausgewählte Projekte). In allen Partnerstädten kümmern sich die örtlichen Vereine um die Pflege und den Ausbau der Beziehungen. In Banbury ist dies die „Banbury and District Twinning Association“. In Le Pecq sur Seine besteht der Verein „Amis de Hennef“. In Nowy Dwór Gdanski ist es der Kulturverein „Stowarzyszenie Miast Partnerskich Nowego Dworu Gdanskiego“.



## SECHS VERANSTALTUNGEN, DIE MAN NICHT VERPASSEN SOLLTE

---

### DAS HENNEFER STADTFEST

Immer am dritten Wochenende im September, so will es die Tradition, findet im Hennefer Zentrum das Stadtfest statt. Essen, Trinken, Sehenswertes und Musik auf mehreren Bühnen entlang der auf 900 Metern gesperrten Frankfurter Straße. Dazu eine Kirmes auf dem Marktplatz! Herzlich willkommen! (Weitere Infos: [www.hennef.de/stadtfest](http://www.hennef.de/stadtfest).)

### EUROPALAUf

Flitzende Beinpaare unterschiedlichen Alters: Das ist der Hennefer Europawochelauf. Ob Familien, Kinder, Einsteiger oder anspruchsvolle Läufer – für jeden ist etwas dabei. Immer im Juni mit Bühnenprogramm und verschiedenen Aktionen. ([www.europawochelauf.de](http://www.europawochelauf.de))

### KINDERSPORTFEST

Immer am ersten Samstag nach den Sommerferien wird der Marktplatz zum Spiel- und Sportplatz für Kinder bis 14 Jahren. Hennefs Sportvereine präsentieren ihre Angebote und laden zum Mitmachen ein. Dazu viele weitere Spielstationen. Alles kostenlos! Essen und Trinken zu familienfreundlichen Preisen. (Weitere Informationen unter [www.hennef.de/kindersportfest](http://www.hennef.de/kindersportfest).)

### WELTKINDERTAG

Immer am 20. September findet in Hennefer der Weltkindertag statt. Das Amt für Kinder, Jugend und Familie bietet gemeinsam mit Hennefer Einrichtungen, Trägern und Vereinen die Jugendhilfe ein kostenloses Mitmachprogramm für Kinder an.

### SIEGTAL PUR – AUTOFREIES SIEGTAL

Auf ungetrübten Fahrspaß dürfen sich unmotorisierte Verkehrsteilnehmer beim jährlich stattfindenden „Siegthal pur – Autofreies Siegtal“ freuen. Am ersten Sonntag im Juli wird das Siegtal auf rund 120 Kilometern für den gesamten Autoverkehr gesperrt. Dann ist zwischen 9.00 und 18.00 Uhr jede Menge Platz zum Radeln, Skaten und Wandern. Jahr für Jahr wurde die autofreie Strecke länger. Was auf einem Teilstück begann, führt heute die Fahrradwanderer von Siegburg – über Hennefer, Eitorf, Windeck, Au, Wissen – Kirchen in Rheinland-Pfalz über Siegen bis an die Quelle der Sieg in Netphen. Auf der Strecke wartet auf die Teilnehmer eine Attraktion nach der anderen. Auch für das leibliche Wohl wird bestens gesorgt – für jeden Geschmack wird während des autofreien Tages etwas geboten. (<http://www.siegtal.com>)

### WENN ES SEHR WEIHNACHTET ...

... trifft man sich auf dem Hennefer Marktplatz und den Glühweinwanderweg. Und zwar am ersten Adventswochenende freitags ab 14 Uhr. Besinnliche Musik, Glühwein, originelle Geschenkideen, Leckereien für Leib und Seele. Und natürlich kommt auch der Weihnachtsmann vorbei. Es weihnachtet ja ... ([www.hennef.de/weihnachtsmarkt](http://www.hennef.de/weihnachtsmarkt))

### KUNST UND AUSSTELLUNGEN

„Kunst auf der Burg“ hatte 2012 Premiere. Seitdem findet diese besondere Ausstellung im idyllischen Städtchen Blankenberg, hoch auf der Hennefer Burg



Blankenberg, Jahr für Jahr statt. Bildhauer präsentieren ihre Werke inmitten der mittelalterlichen Burganlage. „Kunst auf der Burg“ findet immer im Sommer und für zwei Monate unter der Regie des Künstlers Peter Grunewald, der auch der Kurator ist, statt. Ein fester Bestandteil im Hennefer Kulturleben ist außerdem die „Galerie im Foyer“ im Rathaus-Neubau. Interessante Künstlerinnen und Künstler stellen hier ihre Werke aus. Nicht zu vergessen die Kunstpunkte, die Hennef gemeinsam mit Eitorf immer im Herbst veranstaltet: Hier werden Orte der Kunst gebündelt und Kunst an verschiedenen Orten präsentiert.

### SON ET LUMIERE

Ein weiterer Höhepunkt des Hennefer Kulturjahres ist „Son et Lumiere“. Die Wallfahrtskirche „Zur schmerzhaften Mutter“ in Hennef-Bödingen wird im Inneren zauberhaft mit einer ausgefeilten Lichtchoreografie illuminiert, die von außen weithin sichtbar erstrahlt. Dazu gibt es Musik. Musikalischer Leiter ist Wolfgang Harth, dessen Name ein außergewöhnliches musikalisches Programm garantiert. Weitere Informationen zu allen Veranstaltungen in Hennef bekommt man bei der Tourist-Information Hennef im Historischen Rathaus, Frankfurter Straße 97, Tel. 02242 / 19 433. Infos auch online unter [www.hennef.de/termine](http://www.hennef.de/termine).

Katharinenturm Stadt Blankenberg





## HENNEFER SEHENSWÜRDIGKEITEN

---

### STADT BLANKENBERG

Weithin sichtbar, hoch oben auf einem Fels sporn über der Sieg, thront das mittelalterliche Stadt Blankenberg. Die Grafen von Sayn hatten sich für die Errichtung ihrer Burg (1150-1180) ein hervorragendes Plätzchen ausgesucht. Die Befestigung auf dem unbewaldeten „blanken“ Berg versetzte die Burgherren in die Lage, die Zugänge zum Siegtal, ins Bergische Land, den Westerwald und das Siebengebirge zu beherrschen.

Im ganzen heutigen Ort Stadt Blankenberg leben knapp 680 Menschen, im historischen Bereich im Schutz der mächtigen, rundum laufenden Mauer sind es 180. Mehr dürften es im Mittelalter auch nicht gewesen sein, was aber nicht darüber hinwegtäuschen darf, dass die mittelalterliche Burg zu einer der bedeutendsten Festungen des Rheinlands zählte. Eine Reise in die kleine Stadt gleicht auch heute noch einer Reise in eine andere Zeit. Ruinen und Tortürme künden vom Glanz vergangener Tage.

Übrigens: Als Erinnerung an die einstige Macht von Blankenberg wurde der heutige Ortsteil 1953 in „Stadt Blankenberg“ umbenannt, ohne dass dies Stadtrechte mit sich bringen würde. Im Mittelalter ab 1245 war Blankenberg allerdings eine Stadt mit allen Rechten und Freiheiten für deren Bewohner.

### MUSEUM IM KATHARINENTURM

Das Stadt Blankenberger Heimatmuseum ist im Katharinenturm aus dem 13.

Jahrhundert untergebracht. Hier wird Geschichte lebendig. Zu sehen sind unter anderem ein maßstabgetreues Modell von Stadt Blankenberg samt Burganlage, wie sie früher einmal bewohnt wurde, lokale Originaldokumente sowie historische und religiöse Druckwerke.

Das kleine Weinbaumuseum im Runenhaus gibt Einblick in die jahrhundertelange Geschichte des Weinbaus in Stadt Blankenberg. Hier beginnt auch der Weinwanderweg, der durch die ehemaligen Weinlagen führt. 1985 wurde wieder ein privater Weingarten unterhalb der südlichen Stadtmauer angelegt, hier steht auch eine fast 400 Jahre alte Weinpresse. Weitere Infos unter 02242 / 19 433.

Öffnungszeiten Turm- und Weinbaumuseum: von April bis Oktober immer sonntags von 15 bis 17 Uhr. Eintrittspreise: Erwachsene 1,50 Euro, Kinder (bis 16) 0,50 Euro.

### BÖDINGEN ALS TEIL DER HISTORISCHEN KULTURLANDSCHAFT

Der „Denkmalbereich Kulturlandschaft Unteres Siegtal: Stadt Blankenberg, Bödingen“, so der offizielle Name, umfasst die Orte Stadt Blankenberg und Bödingen, die Landschaft zwischen den Orten und die Ortschaften darin. Die Denkmalbereichs-Satzung stellt sicher, dass diese einmalige Landschaft in der Form erhalten bleibt, in der sie seit Jahrhunderten besteht. Ein wichtiger Teil dieser Kulturlandschaft ist die lange Tradition Bödingens als Wallfahrtsort.

Diese Tradition geht zurück auf eine Legende, derzufolge Christian von Lauthausen 1350 die Jungfrau Maria mit dem vom Kreuz genommenen Jesus auf dem Schoß erschien. Er habe den Auftrag erhalten, eine Darstellung der Maria schnitzen und das Werk in Bödingen aufstellen zu lassen. Mehr und mehr Menschen kamen, angezogen von Berichten über die Wundertätigkeit des Bildes, schließlich betrieb der Geistliche Pfarrer Peter Meisenbach ab 1397 den Bau einer Kirche.

Bis 1408 war das Gotteshaus vollendet, 1411 genehmigte der Papst vier Priestersstellen, 1412 die kanonische Errichtung von Kirche und Priesterschaft. 1424 wurden Priestergemeinschaft und Kirche in ein Augustiner-Kloster umgewandelt. Zusammen mit Kirche und Kloster entstand der Ort Bödingen und das ursprüngliche Bödingen wurde zu Altenbödingen.

Als das Kloster 1803 bei der Säkularisation aufgehoben wurde, gehörten ihm 16 Höfe, zahlreiche Grundstücke, Ländereien und mehrere Häuser. Danach ging die Bedeutung des Wallfahrtsortes Bödingen über Jahrzehnte zurück. Heute finden wieder vermehrt Wallfahrten statt.

Die Bedeutung von Kirche und Kloster wird angesichts des hervorragend renovierten Zustandes augenfällig. Direkt hinter dem Tor zum Kirchplatz befindet sich außerdem seit 1984 ein Denkmal, das die Gründungslegende darstellt. Abgesehen davon ist die Bödinger Pfarrkirche „Zur schmerzhaften Mutter“ durch ihre exponierte Lage von fast überall in Hennef gut zu erkennen und oftmals Orientierungspunkt und Wegweiser für Wanderer und Radfahrer. Bödingen ist im Rahmen des Regionale-2010-Projektes „Natur und Kultur quer zur Sieg“ außerdem Teil der Kulturlandschaftsschleife „Marienbrunnchen, Stein, Blankenberg“.

Die Hennefer Kultouren bieten zahlreiche Wanderungen und Führungen in und um Bödingen an, durchgeführt von den Kulturlandschaftsführern Bert Reichl und Peter Hilleke. Weitere Informationen gibt es auch bei der Tourist-Info unter Tel. 02242 / 19433.

### [NATUR UND KULTUR QUER ZUR SIEG: WANDERBARES HENNEF](#)

Unberührte Auenlandschaften, bunte Streuobstwiesen sowie alte Burgen und Klöster prägen das Landschaftsbild des



Burg Blankenberg

Siegtals. Der besondere Reiz liegt im engen Nebeneinander von flusstypischer Pflanzen- und Tierwelt und kulturhistorisch bedeutenden Orten: „Natur und Kultur quer zur Sieg“ lädt zum Wandern ein. Die Landschaft im Siegtal ist neben ursprünglicher Natur vor allem auch ein Gedächtnis der Geschichte. Erschließung, Besiedlung und Landbewirtschaftung sowie politische und religiöse Einflüsse haben ihre Fingerabdrücke in der Landschaft hinterlassen. Das trifft auf kaum einen Bereich so zu, wie auf die als Denkmalbereich eingetragene Kulturlandschaft Stadt Blankenberg – Bödingen. Stadt Blankenberg mit der eindrucksvollen Burganlage steht für die weltliche Herrschaft, Bödingen mit der traditionsreichen Wallfahrtskirche für das spirituelle Leben der Menschen. Die Landschaft zwischen diesen Orten und die darin liegenden Dörfer und Weiler rechts und links der Sieg zeugen vom Leben vieler Generationen und sind bis heute in ihrer historischen Grundstruktur erhalten geblieben.

### **NATURSTEIG SIEG**

Der Natursteig Sieg ist ein Premium-Wanderweg mit rund 200 Kilometern Länge von Siegburg bis Mudersbach. Drei Etap-

pen des Natursteigs führen ganz oder teilweise durch Hennef: Etappe 1 von Siegburg bis Hennef, Etappe 2 von Hennef bis Stadt Blankenberg und Etappe 3 von Stadt Blankenberg bis Merten.

Wie der ganze Natursteig zeichnen sich auch die Hennefer Etappen durch eine gelungene Mischung aus anspruchsvoller Streckenführung und kulturellen Sehenswürdigkeiten aus. Der Steig meidet breite Wege, Schotterpisten und Asphaltstraßen, sondern führt häufig über kleine Pfade und Höhenzüge, bietet Natur pur und traumhafte Ausblicke ins Siegtal. Dabei geht es vorbei an historischen Kulturlandschaften und Denkmalen, so an Schloss Allner, der Wallfahrtskirche „Zur schmerzhaften Mutter“ in Hennef-Bödingen und Burg und Stadt Blankenberg. Vom Bödinger Berg geht es zudem hinunter in die historische Kulturlandschaft, vorbei an Oberauel, Haus Attenbach und Hennef-Stein und dann wieder hoch nach Stadt Blankenberg.

Die erste Etappe 1 von Siegburg nach Hennef hat eine Länge von neun Kilometern bei 435 Höhenmeter, Etappe 2 von Hennef nach Blankenberg ist 15



Kilometer lang und umfasst 770 Höhenmeter, Etappe 3 von Blankenberg nach Merten geht über elf Kilometer und 488 Höhenmeter. Informationen zum Natursteig bekommt man in der Hennefer Tourist-Info im Historischen Rathaus, Frankfurter Straße 97, Tel. 02242 / 19 433, und online unter [www.natursteig-sieg.de](http://www.natursteig-sieg.de)

### **CHRONOS-WAAGE:**

#### **WAAGENAUSSTELLUNGEN IN HENNEF**

Die Hennefer Industriepioniere Carl Reuther und Eduard Reisert erfanden die „Chronos-Waage“ als erste eichfähige selbsttätige Waage der Welt, die am 12.04.1883 durch die „Kaiserliche Normal-Aichungs-Kommission“ in Berlin zur Eichung zugelassen wurde. Durch diese Zulassung wurde zum ersten Mal auf dieser Erde einer automatischen Waage die gesetzliche Anerkennung als Wertmesser zuteil. Bis dahin hatte die Menschheit gut 10.000 Jahre lang Waren mit manuellen Waagen per Hand gewogen. Mit der Erfindung der „Chronos-Waage“ ging ein Zeitalter zu Ende und ein neues begann: das der automatischen Waagen, die seitdem den Geld- und Warenfluss mitbestimmen. Bis dahin hatte die Menschheit mehrere Jahrtausende Waren von Hand abgewogen. Die Chronos-Waage erlaubte es erstmals, Schüttgüter vollautomatisch und messgenau zu wiegen. Die Geschichte der Waage ist eng mit der Geschichte Hennefs verbunden. So begann mit der Erfindung der industriell gefertigten Chronos-Waage auch der Aufstieg Hennefs als Industriestandort. Interessierte können die Chronos Waage und viel Wissenwertes zu Geschichte des Wiegens und Wägens heute an mehreren Stellen in Hennef besichtigen, so

- » im Schaufenster am Hennefer Bahnhof,
- » Carl-Reuther-Berufskolleg des Rhein-Sieg-Kreises, Fritz-Jacobi-Str. 20, 53773 Hennef
- » und in der Dauerausstellung „Gewichte, Waagen und Wägen im Wandel der Zeit“ in der Hennefer Meys Fabrik (Beethovenstraße 21) besichtigen.

Einen Besuch wert ist aber natürlich vor allem der Hennefer Waagen-Wanderweg.

„Son et Lumiere“ in der Wallfahrtskirche Hennef-Bödingen



# KINDERTAGESEINRICHTUNGEN IN HENNEF

---

## KITAS FREIER TRÄGER

### **Kath. Kindertageseinrichtung „Sankt Simon und Judas“**

Hennef, Siegfeldstraße 6  
Tel.: 02242 - 43 26  
kathkigahennef@gmx.de  
Öffnungszeiten: Mo-Fr 7-16Uhr  
Leiterin: Angelika Ziege  
25 St. / 35 St. Block / 35 St. Regel / 45 St.  
2-6 Jahre  
Besonderheit: Verbundfamilienzentrum  
NRW mit der Kath. Kita St. Michael, Kath.  
Familienzentrum  
Plätze: 41

### **Kath. Kindertageseinrichtung „Sankt Michael“**

Hennef, Kurhausstr. 5  
Tel.: 02242 – 20 07  
Kindergarten-sankt-michael@web.de  
Öffnungszeiten: Mo-Fr 7-16Uhr  
Leiterin: Annemarie Beckers  
35 St. Block / 35 St. Regel / 45 St.  
2-6 Jahre  
Besonderheit: Verbundfamilienzentrum  
NRW mit der Kath. Kita Sankt Simon und  
Judas, Kath. Familienzentrum  
Plätze: 65

### **Kath. Kindertageseinrichtung „Liebfrauen“**

Hennef, Frankfurter Straße 5 h  
Tel.: 02242 - 51 70  
familienzentrum@liebfrauen-hennef.de  
Öffnungszeiten: Mo-Fr 7.15-16.15 Uhr  
Leiterin: Corrina Rödder  
35 St. Block / 35 St. Regel / 45 St.  
2-6 Jahre, 3-6 Jahre

Besonderheiten: Familienzentrum NRW,  
Flex-Plätze, Reggio-Pädagogik  
Plätze: 85

### **Kath. Kindertageseinrichtung „St. Johannes der Täufer“**

Hennef-Uckerath, Johannesweg 8  
Tel.: 02248 – 37 39  
kiga-uckerath@t-online.de  
Öffnungszeiten: Mo-Fr 7-16.30 Uhr  
Leiterin: Angelika Fujan  
25 St. / 35 St. Block / 35 St. Regel / 45 St.  
2-6 Jahre  
Besonderheit: „Kita Vital“-Einrichtung  
Plätze: 44

### **Kath. Kindertageseinrichtung „Sankt Remigius“**

Hennef-Happerschoß,  
Am schmalen Patt 21  
Tel.: 02242 – 54 57  
info@Kindergarten-happerschoss.de  
Öffnungszeiten: Mo-Fr 7.15-16.15 Uhr  
Leiterin: Vera Reppekus  
25 St. / 35 St. Block / 35 St. Regel / 45 St.  
2-6 Jahre, 3-6 Jahre  
Besonderheiten: Familienzentrum, Rand-  
zeitenbetreuung Do 7.15-18.30  
Plätze: 88

### **Ev. Kindertageseinrichtung „Regenbogen“**

Hennef, Deichstraße 32  
Tel.: 02242 – 8 22 90  
Kita.Regenbogen@ekir.de  
Öffnungszeiten: Mo-Do 7-16.30 Uhr,  
Fr 7-14Uhr  
Leiterin: Carina Moll  
35 St. Block / 35 St. Regel / 45 St.

3-6 Jahre  
Besonderheit: Schwerpunkt Inklusion  
Plätze: 82

### **Kindertageseinrichtung „Hampelmann“ (Elterninitiative)**

Hennef, Hanftalstr.25, Tel.: 02242 – 8 41 56  
kindergarten-hampelmann@arcor.de  
Öffnungszeiten: Mo-Fr 7.30-16.30 Uhr  
Leiterin: Petra Kraheck  
35 St. Block / 35 St. Regel / 45 St.  
2-6 Jahre, 3-6 Jahre  
Besonderheit: Familienzentrum NRW,  
Bewegungskindergarten  
Plätze: 67

### **Kindertageseinrichtung „Hanfmühle“ (Elterninitiative)**

Hennef-Hanf, Gänsehof 14  
Tel.: 02248 – 38 42  
kitahanfmuehle@t-online.de  
Öffnungszeiten: Mo-Do 7.30-16.30 Uhr,  
Fr 7.30-15.30 Uhr  
Leiterin: Yvonne Witt  
35 St. Block / 45 St.  
2-6 Jahre  
Plätze: 18

### **Kindertageseinrichtung „Kleine Strolche“ (Elterninitiative)**

Hennef-Süchterscheid,  
Heilig-Kreuz-Str. 48  
Tel.: 02248 – 44 51 55  
kiga-sue@gmx.de  
Öffnungszeiten: Mo-Fr 7-16Uhr  
Leiterin: Patricia Bachmann  
35 St. Block / 45 St.  
2-6 Jahre  
Plätze: 40

### **Kindertageseinrichtung „Kita Karotte“ (Elterninitiative)**

Hennef, Keplerstr. 1a  
Tel.: 02242 – 8 08 88  
leitung@kita-karotte.de  
Öffnungszeiten: Mo-Fr 7.30-16.30 Uhr  
Leiter: Andreas Maier  
45 St.  
2-6 Jahre  
Besonderheit: u.a. Konzeptschwerpunkt  
vegetarische Vollwerternährung  
Plätze: 40

### **Waldkindergarten Vier Jahreszeiten e.V. (Elterninitiative)**

Postfach 1363, 53760 Hennef  
Tel.: 0176 – 54 35 97 81  
Leitung@waki-vierjahreszeiten.de  
Öffnungszeiten: Mo-Fr 7.30-14.30 Uhr  
Leiterin: Bettina Wistoff  
35 St. Block  
2-6 Jahre  
Besonderheit: Waldpädagogik  
Plätze: 18

### **Waldorfkindergarten Hennef e.V. (Elterninitiative)**

Hennef-Dahlhausen,  
Im kleinen Wieschen 8  
Tel.: 02248 – 44 19  
leitung@waldorfkindergarten-hennef.de  
Öffnungszeiten: Mo-Fr 7-16Uhr  
Leiterin: Bernadetta Ring  
35 St. Block / 45 St.  
2-6 Jahre, 3-6 Jahre  
Besonderheit: 1 integrative Gruppe  
Plätze: 35

### **Kindertageseinrichtung „Zwergenburg“ (Elterninitiative)**

Hennef-Blankenberg, Renteigasse 6  
Tel.: 02248 – 40 62  
zwergenburg@kiga-blankenber.de  
Öffnungszeiten: Mo-Fr 7.30-16.30 Uhr  
Leiterin: Ida Paul  
35 St. Block / 45 St.  
2-6 Jahre  
Besonderheit: zertifizierte psychomotorische Einrichtung  
Plätze: 40

### **Kindertageseinrichtung „Calypso“ (Käpt'n Browser)**

Hennef, Humperdinckstr 22  
Tel.: 02242 – 9 09 76 02  
calypso@kaeptnbrowser.de  
Öffnungszeiten: Mo-Fr 7.30-16.30 Uhr  
Leiter: Horst Rieger  
25 St. / 35 St. Regel / 35 St. Block / 45 St.  
2-6 Jahre  
Besonderheiten: Konzeptschwerpunkt  
Sprache, Medien, Naturwissenschaft  
Plätze: 48

### **Kindertageseinrichtung „KiKu-Sonnenschein“ (Kinderzentren Kunterbunt)**

Hennef, Humperdinckstr. 12,  
Tel.: 02242 – 96 96 844  
kiku-sonnenschein@kinderzentren.de  
Öffnungszeiten: Mo-Do 7.30-17Uhr,  
Fr 7.30-14.30 Uhr  
Leiterin: Janina Knott  
35 St. Block / 35 St. Regel / 45 St.  
0-3 Jahre, 3-6 Jahre  
Besonderheit: Flex-Plätze  
Plätze: 97

### **Kindertageseinrichtung „KiKu-Wolkenburg“ (Kinderzentren Kunterbunt)**

Hennef-Uckerath, Burgstraße 12-14  
Tel.: 02248 - 9149750  
kiku-wolkenburg@kinderzentren.de  
Öffnungszeiten: Mo-Fr 7.30-16.30 Uhr  
Leiterin: Kamilla Weller  
25 St. / 35 St. Block / 45 St.  
3-6 Jahre  
Besonderheit: Flex-Plätze, Plätze: 50

### **Kindertageseinrichtung „Kaiserkinder“ (educare)**

Hennef, Kaiserstraße 48  
Tel.: 02242 – 9 04 96 40  
uschi.kuehn@educare.de  
Öffnungszeiten: Mo-Fr 7.30-16.30 Uhr  
Leiterin: Uschi Kühn  
35 St. Block / 35 St. Regel / 45 St.  
0-3 Jahre, 3-6 Jahre  
Besonderheit: Bilingual englisch-deutsch  
Plätze: 65

### **Kindertageseinrichtung „Siegbogen“ (educare)**

Hennef, Astrid-Lindgren-Str. 3  
Tel.: 02242 – 9 18 35 10  
diana.ottinger@educare.de  
Öffnungszeiten: Mo-Fr 7.30-16.30 Uhr  
Leiterin: Diana Ottinger  
25 St. / 35 St. Block / 45 St.  
0-3 Jahre, 2-6 Jahre, 3-6 Jahre  
Besonderheit: Bilingual englisch-deutsch  
Plätze: 94

### **Kindertageseinrichtung „Wirbelwind“ (AWO)**

Hennef-Weldergoven, Auf der Harth 40  
Tel.: 02242 – 8 59 42  
wirbelwind@awo-bnsu.de  
Öffnungszeiten: Mo-Do 7-16.15 Uhr,



Fr 7-15 Uhr  
Leiterin: Sonja Walgenbach  
25 St. / 35 St. Block / 35 St. Regel / 45 St.  
0-3 Jahre, 2-6 Jahre, 3-6 Jahre  
Besonderheiten: Familienzentrum NRW,  
35 St. Flex-Plätze  
Plätze: 55

## STÄDTISCHE KITAS

### **Kindertageseinrichtung „Allner“**

Hennef-Allner, Zum Weingarten 18  
Tel. 02242 – 29 15  
kita.allner@hennef.de  
Leiterin: Mirjam von Eynern  
Öffnungszeiten: Mo-Fr 7.30-17 Uhr  
25 St., 35 St. Block, 35 St. Regel, 45 St.  
2-6 Jahre, 3-6 Jahre  
Besonderheit: Flex-Plätze  
Plätze: 49

### **Kindertageseinrichtung „Bröler Waldmäuse“**

Hennef-Bröl, Flutgraben 25,  
Tel. 02242 – 8 73 18 16  
kita.broel@hennef.de  
Leiterin: Eva Wieland  
Öffnungszeiten: Mo-Fr 7-16.30 Uhr  
25 St., 35 St. Block, 35 St. Regel, 45 St.  
2-6 Jahre  
Besonderheit: Schwerpunkt Inklusion,  
Flex-Plätze  
Plätze: 37

### **Kindertageseinrichtung „Fledermäuse“**

Hennef-Dambroich, Im tiefen Bruch 10  
Tel. 02242 – 38 60  
kita.fledermaeuse@hennef.de  
Leiterin: Yvonne Petry  
Öffnungszeiten: Mo-Fr 7-16Uhr

25 St. / 35 St. Block, 35 St. Regel, 45 St.  
2-6 Jahre, 3-6 Jahre  
Besonderheit: Flex-Plätze  
Plätze: 44

### **Kindertageseinrichtung „Kirchstraße“**

Hennef, Kirchstr. 4a, Tel. 02242 – 9337581  
kita.kirchstrasse@hennef.de  
Leiterin: Gudrun Endres  
Öffnungszeiten: Mo-Fr 7.30-14.30 Uhr  
25 St. / 35 St. Block  
3-6 Jahre  
Plätze: 50

### **Kindertageseinrichtung „Kunterbunt“**

Hennef-Stoßdorf, Ringstr. 115  
Tel. 02242 – 10 05  
kita.kunterbunt@hennef.de  
Leiterin: Kathrin Weißenfels  
Öffnungszeiten: Mo-Fr 7-16Uhr  
25 St., 35 St. Block, 35 St. Regel, 45 St.  
2-6 Jahre  
Besonderheit: Flex-Plätze  
Plätze: 49

### **Kindertageseinrichtung „Pusteblyume“**

Hennef-Bödingen, An der Klostermauer 11  
Tel. 02242 – 8 12 28  
kita.pusteblyume@hennef.de  
Leiterin: Elisabeth Tritz  
Öffnungszeiten: Mo-Fr 7-16.30 Uhr  
25 St., 35 St. Block, 45 St.  
2-6 Jahre  
Besonderheit: Flex-Plätze  
Plätze: 44

### **Kindertageseinrichtung „Rasselbande“**

Hennef, Frankfurter Straße 144  
Tel. 02242 – 87 38 55  
kita.rasselbande@hennef.de

Leiterin: Birsen Aktas  
Öffnungszeiten: Mo-Fr 7.30-14.30 Uhr  
25 St., 35 St. Block  
3-6 Jahre  
Plätze: 27

**Kindertageseinrichtung „Sandburg“**  
Hennef, Hans-Böckler-Str. 10, Tel. 02242  
– 53 40  
kita.sandburg@hennef.de  
Leiterin: Alina Kappi  
Öffnungszeiten: Mo-Fr 7-17Uhr  
25 St., 35 St. Block, 35 St. Regel, 45 St.  
2-6 Jahre, 3-6 Jahre  
Besonderheit: Flex-Plätze  
Plätze: 76

**Kindertageseinrichtung „Siegpiraten“**  
Hennef, Friedrich-Ebert-Platz 12  
Tel. 02242 – 34 66  
kita.siegpiraten@hennef.de  
Leiterin: Martina van Hees  
Öffnungszeiten: Mo-Fr 7-17Uhr  
25 St., 35 St. Block, 35 St. Regel, 45 St.  
3-6 Jahre  
Besonderheit: Flex-Plätze  
Plätze: 76

**Kindertageseinrichtung „Vogelnest“**  
Hennef, Edgovener Str. 20  
Tel. 02242 – 8 30 00  
kita.vogelnest@hennef.de  
Leiterin: Elisabeth Winzer  
Öffnungszeiten: Mo-Fr 7-16.30 Uhr  
25 St., 35 St. Block, 35 St. Regel, 45 St.  
2-6 Jahre, 3-6 Jahre  
Besonderheit: Flex-Plätze  
Plätze: 71

## **Kindertageseinrichtung „Waldwichtel“**

Hennef-Lichtenberg, Lichtenbergstr. 12  
Tel. 02248 – 33 27  
kita.waldwichtel@hennef.de  
Leiterin: Stephanie Schuppelius-Gschell  
Öffnungszeiten: Mo-Fr 7-17Uhr  
25 St., 35 St. Block, 35 St. Regel, 45 St.  
0-3 Jahre, 3-6 Jahre  
Besonderheiten: Familienzentrum NRW,  
Flex-Plätze  
Plätze: 80

### **ANMELDUNG & INFORMATIONEN**

Eltern, die ihr Kind in einer oder  
ehreren Kindertageseinrichtungen  
anmelden möchten, wenden sich bitte  
direkt an die jeweilige Kita oder  
online an das Elternportal „Little Bird“  
unter <https://portal.little-bird.de>.

Bei Fragen rund um die Suche nach  
einem Kita-Platz oder den Rechtsan-  
spruch auf einen Kita-Platz hilft –  
unabhängig vom Träger – das Amt für  
Kinder, Jugend und Familie gerne weiter:

Historisches Rathaus  
Frankfurter Straße 97  
53773 Hennef  
Tel.: 02242/888 605  
E-Mail: [kitaplatz@hennef.de](mailto:kitaplatz@hennef.de)

# GRUNDSCHULEN IN HENNEF

---

## **GGG Am Steimel**

Schulleiterin: Stephanie Kollatz-Block  
Konrektorin: Alexandra Schumacher  
Adresse: Finkenweg 25, 53773 Hennef  
Telefon: 02248 / 3229  
E-Mail: 115514@schule.nrw.de  
Internet: www.grundschule-uckerath.de  
OGS-Leitung: Gesa Rühl  
OGS-Tel.: 02248 / 9098109

## **GGG Gartenstraße**

Schulleiter: Anke Hennig  
Konrektorin: Urte Seidelmann  
Adresse: Gartenstrasse 17, Hennef  
Telefon: 02242 / 3414  
E-Mail: 115538@schule.nrw.de  
Internet: www.ggs-gartenstrasse.de  
OGS-Leitung: Svea Johansmeier  
OGS-Tel.: 02242 / 866492

## **GGG Hanftal**

Schulleiterin: Hildegard Wahlen  
Konrektorin: Barbara Katt  
Adresse: Hanftalstraße 33, Hennef  
Telefon: 02242 / 9 33 90-10  
E-Mail: 115551@schule.nrw.de  
Internet: www.grundschule-hanftal.de  
OGS-Leitung: Beate Koch  
OGS-Tel.: 02242 / 9339015

## **GGG Regenbogenschule Happerschoß**

Schulleiterin: Ingrid Henning  
Konrektorin: N.N.  
Adresse: Am schmalen Patt 25, Hennef  
Telefon: 02242 / 933666-0  
E-Mail: 115563@schule.nrw.de  
www.regenbogenschule-happerschoss.de  
OGS-Leitung: Beate Schmidt-Welsch  
OGS-Tel.: 02242 / 9336666

## **GGG Siegtal**

Schulleiterin: Nadya Allam  
Konrektorin: Dorothea Gensior  
Adresse: Astrid-Lindgren-Straße 1, Hennef  
Telefon: 02242 / 874 88 61  
E-Mail: 194098@schule.nrw.de  
Internet: www.ggs-siegtal.de  
OGS-Leitung: Bettina Strauch  
OGS-Tel.: 02242 / 8749642

## **GGG Kastanienschule GGS Obergemeinde**

Schulleiterin: Renate Kellerbach  
Adresse: Am Frohnhof 62, Hennef-Söven  
Telefon: 02242 / 869363  
E-Mail: 115540@schule.nrw.de  
Internet: www.kastanienschule.schulen-hennef.de  
OGS-Leitung: Ulrike Broich  
OGS-Tel.: 02242 / 9331233

## **Freie Christliche Grundschule Hennef**

Schulleiter: Hermann Josef Seifert  
Adresse: Heidestraße 2, Hennef  
Telefon: 02242/8743906  
E-Mail: info@fcb-hennef.de  
Internet: www.fcb-hennef.de

## **Katholische Grundschule Hennef**

Schulleiterin: Jutta Gräwe  
Konrektorin Kirsten Dahm  
Adresse: Wehrstraße 84, Hennef  
Telefon: 02242 / 93 34 440  
E-Mail: 115575@schule.nrw.de  
Internet: www.kgs-hennef.de  
OGS-Leitung: Wera Schnettler  
OGS-Tel.: 0163 / 8889728

## WEITERFÜHRENDE SCHULEN IN HENNEF

---

### **AbendGymnasium Rhein-Sieg**

Das Weiterbildungskolleg AbendGymnasium Rhein-Sieg wurde in Trägerschaft des VHS-Zweckverbandes Rhein-Sieg 1989 gegründet. Hennef als Mitglied des Zweckverbandes ist somit Mit-Träger des Abendgymnasiums. Erreichbarkeit vormittags: VHS-Studienhaus, Humperdinckstraße 27, 53721 Siegburg, Tel. 02241 1792-0. Erreichbarkeit abends: Städtisches Gymnasium Siegburg, Alleestraße 2, 53721 Siegburg, Tel. 02241 1793-0.

### **CJG St.-Ansgar-Schule**

CJG St.-Ansgar-Schule ist eine private Förderschule mit dem Förderschwerpunkt Emotionale und soziale Entwicklung der Caritas-Jugendhilfe GmbH. Schulleiter ist Christoph Wegener, stellvertretender Schulleiter: Sebastian Löwensen. Adresse: Siebengebirgsweg 25, Hennef-Happerschoß. Telefon: 02242 / 88 99 52, Fax: 02242 / 88 99 71.

### **Gemeinschaftshauptschule Hennef**

Schulleiter ist Stefan Behlau. Adresse: Wehrstraße 80, Hennef. Telefon: 02242 / 93 39 99-0, Fax: 02242 / 93 39 99-9, E-Mail: 142098@schule.nrw.de. Internet: www.ghshennef.de.

### **Gesamtschule Hennef Meiersheide**

Schulleiter ist Wolfgang Pelz, stellvertretende Schulleiterin Ingrid Dietel. Adresse: Meiersheide 20, Hennef, Telefon: 02242 / 92790, Fax: 02242 / 927979, E-Mail: gesamtschule@schulen-hennef.de, Internet: www.ge-hennef.de.

### **Gesamtschule Hennef-West**

Schulleiter ist Alfred Scholemann, stellvertretende Schulleiterin Anja Schwalm. Adresse: Wehrstraße 80 (Jg. 5-7); Fritz-Jacobi-Str. 10 (ab Jg. 8); Telefon: 02242/933-999-70, E-Mail: gesamtschulehennef-west@schulen-hennef.de, Internet: www.gesamtschule-hennef-west.de.

### **Kopernikus-Realschule Hennef**

Schulleiterin ist Iris Zillinger, stellvertretender Schulleiter Norbert Spanier, Konrektorin: Andrea Sauerzweig. Adresse: Fritz-Jacobi-Strasse 10, Hennef, Telefon: 02242 / 3448, Fax: 02242 / 869980, E-Mail: 160659@schule.nrw.de, Internet: www.realschule-hennef.de.

### **Rhein-Sieg-Akademie Kunstkolleg**

Die Rhein-Sieg-Akademie Kunstkolleg GmbH ist eine private Gesamtschule und berufliches Gymnasium für Gestaltung. Schulleiter ist Tobias Lingen. Adresse: Wehrstraße 12, Hennef, Telefon: 02242 / 969 88 60, Fax: 02242 / 969 88 88, E-Mail: info@rska.de, Internet: www.rska.de.

### **Richard-Schirrmann-Schule**

Förderschule des Rhein- Sieg-Kreises Förderschwerpunkt Emotionale und soziale Entwicklung. Schulleiter ist Jürgen Heinzer. Stellvertretender Schulleiter ist Jörg Schütt. Adresse: Im Bröltal 7, Hennef-Bröl, Telefon: 02242 / 87 414 0, Fax: 02242 / 87 414 22, E-Mail: 186879@schule.nrw.de, Internet: www.rss-hennef.de.

**Schule in der Geisbach - Förderschule mit dem Förderschwerpunkt Lernen**  
Schulleiterin ist Margret Hagen. Konrektor: Matthias Scheffer. Adresse: Hanftalstraße 31, Hennef, Telefon: 02242 / 9 33 90-30, Fax: 02242 / 9 33 90-49, E-Mail: 155007@schule.nrw.de, Internet: www.schule-in-der-geisbach.de.

**Städtisches Gymnasium Hennef**  
Schulleiter ist Martin Roth, stellvertretender Schulleiter Stefan Wester. Adresse: Fritz-Jacobi-Straße 18, Hennef, Telefon:

02242 / 5031, Fax: 02242 / 866125, E-Mail: 167149@schule.nrw.de, Internet: www.gymnasium-hennef.de.

### **ALLGEMEINE FRAGEN**

Ansprechpartner für allgemeine Fragen im Amt für Schule und Bildungscoordination ist: Sandro Klenner, Rathaus der Stadt Hennef, Zimmer 1.21  
E-Mail: sandro.klenner@hennef.de  
Tel.: 02242 / 888447

## **AUSSERSCHULISCHE BETREUUNGSANGEBOTE**

---

### **GRUNDSCHULEN:**

Alle sieben Grundschulen in städtischer Trägerschaft verfügen über offene Ganztagschulen (OGS). Diese Betreuungsangebote finden in der Regel von Unterrichtsende bis 16 Uhr statt. Bei einigen Grundschulen sind je nach Bedarf auch Angebote vor dem Unterricht, beziehungsweise bis 17 Uhr vorhanden. Näheres zu den inhaltlichen Angeboten gibt es auf den Internetseiten der jeweiligen Grundschulen oder bei den OGS-Leitungen.

Bei Fragen zu Anmeldung, Aufnahme, Elternbeiträgen kann man sich an das Amt für Schule und Bildungscoordination wenden. Ansprechpartnerinnen sind:

#### **Irmgard Botz**

Tel.: 02242 / 888455; E-Mail: irmgard.botz@hennef.de; Raum: 1.56;

Mo-Fr 8:30-12 Uhr

#### **Hildegard Scheidt**

Tel.: 02242 / 888442; E-Mail: hildegard.scheidt@hennef.de; Raum: 1.56; Mo-Do 8.30-12 Uhr, Do 14-17:30 Uhr

Darüber hinaus bestehen an den städtischen Grundschulen (Ausnahme: Regenbogenschule Happerschoß) Übermittagsangebote („Schule von 8 bis 14“), die vornehmlich Erst- und Zweitklässlern vorbehalten sind und die von Unterrichtsende bis zum Ende der sechsten Stunde stattfinden. Anmeldeunterlagen erhält man im Sekretariat der jeweiligen Grundschule. Die Aufnahme regelt der Träger der Betreuungsmaßnahmen, der Verein Betreute Schulen e.V. in Siegburg. Ansprechpartnerin dort ist Claudia Obst, Tel.: 02241 / 9692417.

### **WEITERFÜHRENDE SCHULEN**

Alle weiterführenden Schulen in städtischer Trägerschaft sind Ganztagschulen. Darüber hinaus werden am städtischen Gymnasium und an der Schule in der Geisbach auch außerschulische Betreuungsangebote an den Kurztagen angeboten. Näheres dazu kann man bei den jeweiligen Schulen erfragen.

## BÜCHER UND MEHR – DIE STADTBIBLIOTHEK HENNEF

Die Stadtbibliothek Hennef befindet sich in dem historischen Industriedenkmal Meys Fabrik, die aufwändig renoviert wurde und sich in einer hellen, freundlichen Atmosphäre präsentiert.

Sie bietet allen Bürgerinnen und Bürgern

- » eine aktuelle und ausgewogene Medienauswahl für Beruf, Schule und Freizeit,
- » qualifizierte Informationsvermittlung,
- » individuelle Beratung und
- » verstärkt Leseförderung für Kinder.

Hier findet man:

- » Romane (mit aktuellen Spiegel-Bestsellern)
- » Sachbücher zu allen Wissensgebieten
- » Kinder- und Jugendmedien für jedes Alter
- » Comics für Kinder und Erwachsene
- » Hörbücher
- » Musik-CDs
- » CD-ROMs
- » Spiele
- » DVDs und Blu-Rays
- » Konsolenspiele
- » E-Medien über die Rhein-Sieg-Onleihe ([www.onleihe.de/rhein-sieg](http://www.onleihe.de/rhein-sieg))
- » elektronische Informationsangebote wie Datenbanken, Kataloge und
- » Linksammlungen über die Digitale Bibliothek DigiBib ([www.rhein-sieg-bib.de](http://www.rhein-sieg-bib.de))

An den Computer-Arbeitsplätzen haben Interessierte die Möglichkeit, Dokumente mit Microsoft Office zu erstellen, zu bearbeiten und auszudrucken sowie im Internet zu recherchieren.

### LESECAFÉ DER STADTBIBLIOTHEK

Über 50 Zeitungen und Zeitschriften gibt es im Lesecafé. Die aktuellen Tageszeitungen des Rhein-Sieg-Kreises sind ebenso vorhanden wie politische Magazine oder Frauen-, Reise-, Heimwerker- und Gartenzeitschriften. Bei einer Tasse Kaffee oder Tee kann man dort in Ruhe schmökern oder plaudern.

Veranstaltungen und Aktionen wie zum Beispiel Ausstellungen, Lesungen und Vorträge zu aktuellen Themen oder Anlässen runden das Angebot der Stadtbibliothek ab.

### AUSLEIHE

Bei der Anmeldung wird gegen Vorlage des Personalausweises ein Bibliotheksausweis ausgehändigt, der bei jeder Ausleihe vorgelegt werden muss. Kinder und Jugendliche unter 14 Jahren benötigen die schriftliche Zustimmung eines Erziehungsberechtigten auf dem Bibliotheksausweis. Für Personen, die das 18. Lebensjahr vollendet haben, fallen Nutzungsgebühren an.

**Stadtbibliothek  
Hennef**



## ADRESSE

Stadtbibliothek Hennef  
Beethovenstraße 21  
53773 Hennef  
Telefon: 02242/888 530  
Fax: 02242/888 536  
E-Mail: [stadtbibliothek@hennef.de](mailto:stadtbibliothek@hennef.de)  
Internet: [www.hennef.de/stadtbibliothek](http://www.hennef.de/stadtbibliothek)

## ÖFFNUNGSZEITEN

Dienstag 10-13 und 14-18 Uhr  
Mittwoch 10-13 und 14-18 Uhr  
Donnerstag 16-20 Uhr  
Freitag 10-13 und 14-18 Uhr  
Samstag 10-13 Uhr



# MUSIKSCHULE DER STADT HENNEF

---

Begeisterung für Musik: Das Angebot der Hennefer Musikschule richtet sich an alle, die sich mit Musik auseinandersetzen wollen, an Kinder, Jugendliche, Erwachsene, ob Anfänger, Fortgeschrittene oder Wiedereinsteiger. Die Musikschule Hennef führt Kinder, Jugendliche und Erwachsene an die Musik heran und regt sie zu eigenem Musizieren an. Sie bietet theoretische Fächer sowie Instrumental- und Ensembleunterricht.

## MUSIKGARTEN DER MUSIKSCHULE

Musikgarten ist ein musikalisches Eltern-Kind-Konzept von der Geburt bis zum vierten Lebensjahr. Durch Singen, Musizieren, Bewegen und Musikhören wird die natürliche musikalische Veranlagung der Kinder geweckt und entwickelt. Einfache Instrumente wie Klanghölzer, Glöckchen, Rasseln und Trommeln führen in die Welt der Klänge ein. Der Musikgarten wird für Kinder von sechs bis 18 Monaten und für Kinder von 18 Monate bis drei Jahren angeboten.

## MUSIKALISCHE VORSCHULE

Die musikalische Vorschule ist für Kinder ab drei Jahre geeignet. In der „Musikalischen Vorschule“ erleben die Kinder in Gruppen von bis zu zehn Kindern ihr erstes aktives Musizieren mit Hilfe von elementaren Instrumenten.

## MUSIKBASIS

Der Kurs Musikbasis ist für Kinder ab fünf Jahre geeignet. In den Gruppen sind bis zu zehn Kinder. In diesem Alter ist eine gezielte Schulung der Atmung möglich,

denn eine natürliche musikalische Atmung ist die Grundvoraussetzung für jeden Instrumentalunterricht. Kein anderes Instrument ist zu diesem Zeitpunkt geeigneter als die Blockflöte, um Musik ganzkörperlich zu erfahren.

## BLOCKFLÖTEN-GRUPPE

Die Blockflöten-Gruppe ist für Kinder ab sechs Jahre geeignet. Die Blockflöten-Gruppe aus bis zu sechs Kindern, ist entweder eine Weiterführung der „Musikbasis“ oder für Neuanmeldungen der erste aktive Kontakt mit Musik. Blockflötenunterricht und das gemeinsame Musizieren stehen im Vordergrund. Ein anschließender Eintritt in ein Blockflöten-Ensemble ist möglich.

## KLAVIER-GRUPPE; GITARREN-GRUPPE; TROMMEL-/GITALELEN-GRUPPE

Diese Kurse sind für Kinder von sechs bis neun Jahren geeignet. In den aus bis zu sechs Kindern bestehenden Gruppen werden die Grundlagen der jeweiligen Instrumente erlernt. Die Kinder können sich danach entscheiden, das Instrument im Einzelunterricht weiterzuführen, oder je nach Alter, ein weiteres Instrument in der Gruppe kennen zu lernen.

## MUSIK, BEWEGUNG, TANZ

Tanzen gibt jedem Menschen Raum, seine Kreativität und Phantasie zu entwickeln, kommunikativ zu sein. Es schult das Reaktionsvermögen und die körperliche und geistige Beweglichkeit. Körper, Geist und Seele werden beim Tanzen gleichermaßen angesprochen. Die Unterrichtsziele



werden von den Kindern von fünf bis zehn Jahren spielerisch umgesetzt. Hauptanliegen ist es, Geschichten pantomimisch darzustellen und Spaß an Musik und Bewegung zu vermitteln. Die Kindern haben auch die Möglichkeit, ihr Können im Rahmen des Musicals zu zeigen, das die Musikschule jedes Jahr aufführt.

## EINZELUNTERRICHT

Der Einzelunterricht richtet sich an alle, die gern ein Instrument lernen wollen, und dabei ihre ganz persönliche Kreativität entfalten wollen. Für die angebotenen Fächer stehen erfahrene, qualifizierte Lehrkräfte zur Verfügung.

## GRUPPENUNTERRICHT

Das Angebot des Gruppenunterrichts richtet sich an jüngere Kinder (Grundschulalter), die in einer Gruppe Instrumentalunterricht erhalten. Voraussetzung für die Gruppenarbeit sind Altersgleichheit der Gruppenmitglieder und gleiche Vorkenntnisse am Instrument. Die Lehrkraft berücksichtigt ein Lerntempo, in dem sich über längere Zeit alle Schülerinnen und Schüler gut aufgehoben fühlen.

## SPIELKREIS, MADRIGALCHOR, VOKAL ENSEMBLE, BAND, BLÄSER-ENSEMBLE

Zusätzlich zum Einzelunterricht haben die Schülerinnen und Schüler die Möglichkeit, im Rahmen eines unserer Ensembles zu musizieren. Dass dabei auch vor Publikum gespielt wird, versteht sich von selbst. Ensemblefächer sind in allen

Leistungsstufen Bestandteil des ganzheitlichen Bildungskonzepts der Musikschule. Ensemblearbeit bildet mit dem Unterricht im Instrumental- bzw. Vokalfach eine abgestimmte Einheit und stellt ein herausragendes Merkmal der Arbeit der Musikschule dar.

## KINDERCHOR

Mitmachen können Mädchen und Jungen im Alter zwischen sieben und zwölf Jahren. Die Teilnahme am Kinderchor ist gebührenfrei.

## GRADE-PRÜFUNG

Die Musikschule bietet für ihre Schüler GRADE-Prüfungen in Anlehnung an die ABRSM-Standards an. ABRSM steht für „Associated Board of the Royal Schools of Music“. Es gibt für die verschiedenen Instrumente sowie den Bereich Gesang und Theorie- und Gehörbildung acht Leistungsgrade. Jede Stufe entspricht einem logischen Schritt in der musikalischen Entwicklung.

## ADRESSE & KONTAKT

Musikschule der Stadt Hennef, Amt für Kultur, Sport und Öffentlichkeitsarbeit, Frankfurter Straße 97, Tel.: 02242-888450, E-Mail: natalie.stutz@hennef.de  
Leitung der Musikschule: Stefan Küsche, 02242 - 55 56, stefan.kuesche@hennef.de  
Unterrichtsräume: Realschule, Fritz-Jacobi-Str. 10.

## ANMELDUNGEN ETC.

werden im Rathaus (Frankfurter Str. 97, Zimmer E.46) entgegengenommen. Weitere Informationen und alle wichtigen Formulare zum Download auch unter [www.musik-in-hennef.de](http://www.musik-in-hennef.de).

# PARKEN IN HENNEF

---

## Parkgebühren Hennef-Zentrum

- » Parkzeit bis 15 Minuten: € 0,10
- » Parkzeit bis 30 Minuten: € 0,50
- » Parkzeit bis 60 Minuten: € 1,00
- » Parkzeit bis 90 Minuten: € 1,50
- » Parkzeit bis 120 Minuten: € 2,00
- » Parkzeit bis 150 Minuten: € 2,50
- » Parkzeit bis 180 Minuten  
(Höchstparkdauer): € 3,00

## Sonderparkregelungen am Allner See

Das Parken in der Dr.-Pagenstecher-Straße ist jährlich in der Zeit vom 1. Mai bis zum 30. September von 10 bis 20 Uhr gebührenpflichtig. Die Gebührenpflicht gilt täglich, auch an Sonn- und Feiertagen. Die Gebühr beträgt für die erste bis dritte angefangene Stunde jeweils 1 Euro, der Tagesparkschein (ab der vierten Stunde) kostet 5 Euro.

Die Parkmöglichkeiten am Allner See sind begrenzt. Das Befahren und Parken in den Wohnstraßen Allner ist nur für Anwohner frei. Besucher des Sees werden gebeten, auf die Parkplätze in der Innenstadt auszuweichen. Von dort ist der See über den Rainer-C.-Horstmann-Weg zu erreichen. Der See ist auch mit dem Bus zu erreichen.

## Parken mit Parkschein

Die Parkgebühren in Hennef betragen 0,50 Euro je halbe Stunde. Für die Höchstparksdauer von maximal drei Stunden sind 3,00 Euro Gebühr zu zahlen. Für Kurzzeitparken bis zu 15 Minuten kann ein Parkschein für 0,10 Euro gelöst werden. Auf den Parkplätzen „Ersfeld“ und „Stellwerk“ in der Mittelstraße können

Tagesparkscheine für 24 Stunden (bis zu sechs Tagen) für 5,00 Euro pro Tag gelöst werden, wenn man seinen Wagen längere Zeit parken möchte!

## Parken mit Parkscheibe

In Zentrumsnähe gibt es auch einige kostenlose Stellplätze, bei denen montags bis freitags eine Parkscheibenpflicht mit einer Höchstparksdauer von maximal drei Stunden gilt.

## P&R - Park&Ride Humperdinckstraße

Im P+R Parkhaus an der Humperdinckstraße gilt eine Sonderausweispflicht. Gegen Vorlage eines gültigen Monats- oder Jahresfahrausweises für den Öffentlichen Personennahverkehr erhalten Sie einen kostenlosen Parkausweis – jedoch ohne Anspruch auf einen freien Parkplatz.

## P+R / B+R Parkplatz „Im Siegbogen“

Nutzer des Öffentlichen Personennahverkehrs können hier auch ohne besonderen Ausweis parken. Zusätzlich stehen dort Parkflächen für Fahrräder zur Verfügung.

## Mietparkplätze

Im Parkhaus Humperdinckstraße können Sie Parkplätze für einen Monatsbetrag von 35 bis 45 Euro anmieten: 18 Plätze im Erdgeschoss, die mit einem Klappbügel gesichert sind (35 Euro) und 41 Plätze in einem durch Rolltor abgegrenzten Bereich im Tiefgeschoss (45 Euro). Am Parkplatz Lipgenshof können Stellplätze für 20 Euro im Monat angemietet werden. Die Plätze kann man im Bürgerzentrum im Hennefer Rathaus mieten.

# Parkraumangebot

**Parkzone 1:**  
 0,00 € bis 15 min 0,50 € bis 30 min  
 1,00 € für 60 min 1,50 € für 90 min  
 2,00 € für 120 min 2,50 € für 150 min  
 3,00 € für 180 min (= Höchstparkdauer)  
 zahlbar am Parkscheinautomat  
 oder mit Park-O-Phi oder mit Mobiltelefon (easy-park)

**Privates Parkhaus Alte Ladestraße:**  
 täglich von 6-22 Uhr.  
 Parkgebühren laut Aushang an der Einfahrt

**Parkscheibenregelung:**  
 Mo. - Sa. Parkplatz Mozartstr. 3. Höchstparkdauer 1 Stunde

**Parkscheibenregelung:**  
 Mo. - Fr. Höchstparkdauer 3 Stunden

**Park & Ride: Parkhaus Humperdinckstraße**  
 Parken nur mit Sonderausweis für ÖPNV - Nutzer  
 Parkdeck Erdgeschoss Mietparkplätze 35,00 € / Monat  
 Parkdeck Untergeschoß Mietparkplätze 45,00 € / Monat

**Anwohner- / Bewohnerparken:**  
 Mit Sonderausweis 30,00 € / Jahr  
 (nur, wenn nachweislich kein privatgenutzter  
 Stellplatz vorhanden ist)

Sonderausweise und Mietverträge sind erhältlich im Rathaus,  
 Frankfurter Str. 37 (Eingang Dickstr.), Ordnungsverwaltung - Tel.: 022121 / 888 - 0

**Hennef**  
 meine Stadt

## Anwohnerparken

Anwohnerparken wird nur an einigen Stellen im Stadtgebiet angeboten. Ein Anspruch auf einen Anwohnerparkausweis hat nur, wer nachweislich nicht über einen privaten Stellplatz verfügt. Die Gebühr beträgt 30 Euro pro Jahr.

## Beispiele für Verwarngelder

Zeitliche Beschränkungen der Parkmöglichkeiten sollen sicherstellen, dass vor allem im stark frequentierten Stadtzentrum die Parkplätze nicht von einzelnen blockiert werden, sondern möglichst viele Menschen die Möglichkeit haben, das Zentrum mit dem PKW anzufahren. Die Kontrollen des ruhenden Verkehrs dienen darüber hinaus vor allem dem Schutz schwächerer Verkehrsteilnehmer, insbesondere von Fußgängern, Kindern und Behinderten, sowie der Freihaltung von Fahrgassen für den Rettungs- und Feuerwehrdienst. Beispiele:

- » ohne Verkehrszeichen (gesetzliche Verbote):
  - » Parken an enger Stelle: € 15,-
  - » Parken auf Geh-/Radweg: € 20,-
  - » Parken entgegen Fahrtrichtung: € 15,-
- » bei angeordneten Verkehrszeichen:
  - » Parken im Haltverbot: € 15,-
  - » Parken in der Fußgängerzone: € 30,-
  - » Parken auf Behindertenplatz: € 35,-

## Parkmöglichkeit für behinderte Menschen

Hier eine Übersicht über öffentliche Parkmöglichkeit für behinderte Menschen in Hennef mit der jeweiligen Anzahl entsprechender Parkplätze:

- » Dickstraße (3)

## » Rathausplatz (1)

- » Frankfurter Straße (8)
- » Geistinger Straße (1)
- » Bahnhof (Kiosk) (1)
- » Bahnhofstraße Deichmann (1)
- » Bahnhofstraße Frings (1)
- » Parkhaus Humperdinckstraße (4)
- » Siegfeldstraße (1)
- » Heiligenstädter Platz (2)
- » Steinstraße (1)
- » Geistinger Platz (1)
- » Panthaleon-Schmitz-Platz (4)
- » Westerwaldstraße (1)
- » Ringstraße (1)

## Park-O-Pin: Die Taschenparkuhr fürs Auto

Park-O-Pin ist eine Alternative zum Parkschein und wird seit März 2006 in Hennef eingesetzt – überall dort, wo Parkscheinplicht herrscht.

So funktioniert es: Interessierte können das Gerät zum Preis von 44 Euro im Rathaus erwerben, außerdem Parkwertkarten aufladen mit 5 bis 50 Euro. Am Parkplatz steckt man einfach die Wertkarte in das Gerät. Danach stellt man die Parkdaten ein und legt das Gerät gut sichtbar im Fahrzeug ab. Nach der Rückkehr zum Fahrzeug: Stopp drücken, fertig. Das Gerät bucht minutengenau die tatsächlich verbrauchte Parkgebühr von der Wertkarte ab.

Verkaufsstelle „Park-O-Pin“: Rathaus Hennef, Frankfurter Straße 97, Zimmer 55 und 56. Öffnungszeiten: Mo-Fr 8-12 Uhr, Do 14-17.30 Uhr. Park-O-Pin im Internet: <http://www.park-o-pin.de>

## Handyparken

Möglich ist auch die Parkgebühren bargeldlos per Mobiltelefon zu entrichten.

Zum Handyparken reicht es, eine normale SMS an die Kurzwahl 44 0 77 zu schicken. Im SMS-Text ist lediglich die entsprechende Parkzonenummer (findet sich auf Parkscheinautomaten beziehungsweise der Parkzonenbeschilderung), das eigene KFZ-Kennzeichen und die gewünschte Parkdauer in Minuten mit einem vorangehenden Punkt anzugeben. Per SMS erhält der Kunde dann noch eine Bestätigung, die ihn über den Parkbeginn, das Parkende sowie den Tarif informiert. Gleichzeitig erhält auch die Politesse die Bestätigung der Zahlung auf ihr Gerät. Die Abrechnung erfolgt über die Mobilfunkrechnung des jeweiligen Netzbetreibers. Prepaid-Kunden werden die Parkgebühren einfach von ihrem Guthaben abgebucht. Eine vorherige Registrierung

oder Vertragsbindung ist für das Parken per SMS nicht notwendig. Wer sich dennoch auf der Internetseite des Betreibers Mobile City ([www.mobilecity.de](http://www.mobilecity.de)) registriert, profitiert von Kosten- und Komfortvorteilen. Dann nämlich kann bequem per Anruf geparkt werden – die Telefonnummer, die dazu notwendig ist, findet sich auf dem Parkscheinautomaten der entsprechenden Parkzone. Die Registrierung dauert lediglich wenige Minuten und ist kostenlos. Wer es noch komfortabler möchte, benutzt einfach die App von Mobile City, die kostenlos für iPhone- und Android-Smartphones verfügbar ist. Diese kann sowohl von nicht registrierten, als auch registrierten Nutzern gleichermaßen zum bargeldlosen Parken genutzt werden.



P&R-Parkhaus an der Humperdinckstraße

# STADTVERWALTUNG: ÖFFNUNGSZEITEN & ORGANISATION

---



Rathaus online: [www.hennef.de](http://www.hennef.de)  
E-Mail: [info@hennef.de](mailto:info@hennef.de)

## BÜRGERMEISTER: KLAUS PIPKE

53773 Hennef, Frankfurter Str. 97  
Tel. 02242/888-206

Die Bürgermeistersprechstunde findet nach telefonischer Vereinbarung mit dem Vorzimmer des Bürgermeisters, Bianca Jung, Tel. 02242/888-204, statt.

## Stellvertreter des Bürgermeisters in der Stadtverwaltung

- » Erster Beigeordneter Stefan Hanraths

## Stellvertreter/in des Bürgermeisters im Rat

- » 1. Stellvertr. Bürgermeister Thomas Wallau (CDU), Johannesweg 7a
- » 2. Stellvertr. Bürgermeister Jochen Herchenbach (SPD), Abtsgartenstraße 8
- » 3. Stellvertr. Bürgermeister Joachim Rindfleisch (Die Unabhängigen), Am Lorengarten 3

## Pressesprecher

Dominique Müller-Grote, Tel. 02242/888-298, E-Mail: [d.muellergrote@hennef.de](mailto:d.muellergrote@hennef.de)

## STADTBETRIEBE HENNEF AÖR

Tel. 02242/888-0, Frankfurter Str. 97

- » Vorstand: Klaus-Peter Barth
- » Technischer Geschäftsführer: Roland Stenzel

## SPRECHZEITEN DER STADTVERWALTUNG

Tel. 02242/888-0, Frankfurter Str. 97

- » Mo-Mi: 8-16 Uhr
- » Do: 8-17.30 Uhr
- » Fr: 8-12 Uhr

## SPRECHZEITEN DES BÜRGERZENTRUMS

Tel.: 02242/888-610

Sprechzeiten ohne Terminvereinbarung:

- » Mo-Mi: 7-12 Uhr
- » Do: 7-12, 14-17.30 Uhr
- » Fr: 7-12 Uhr

## SPRECHZEITEN AMT FÜR SOZIALE ANGELEGENHEITEN

Tel.: 02242/888-130

Sprechzeiten ohne Terminvereinbarung:

- » Mo, Do, Fr: 8-12 Uhr
- » Do: 14-17.30 Uhr

## INTERKULT

Tel.: 02242/888-123

E-Mail: [interkult@hennef.de](mailto:interkult@hennef.de)

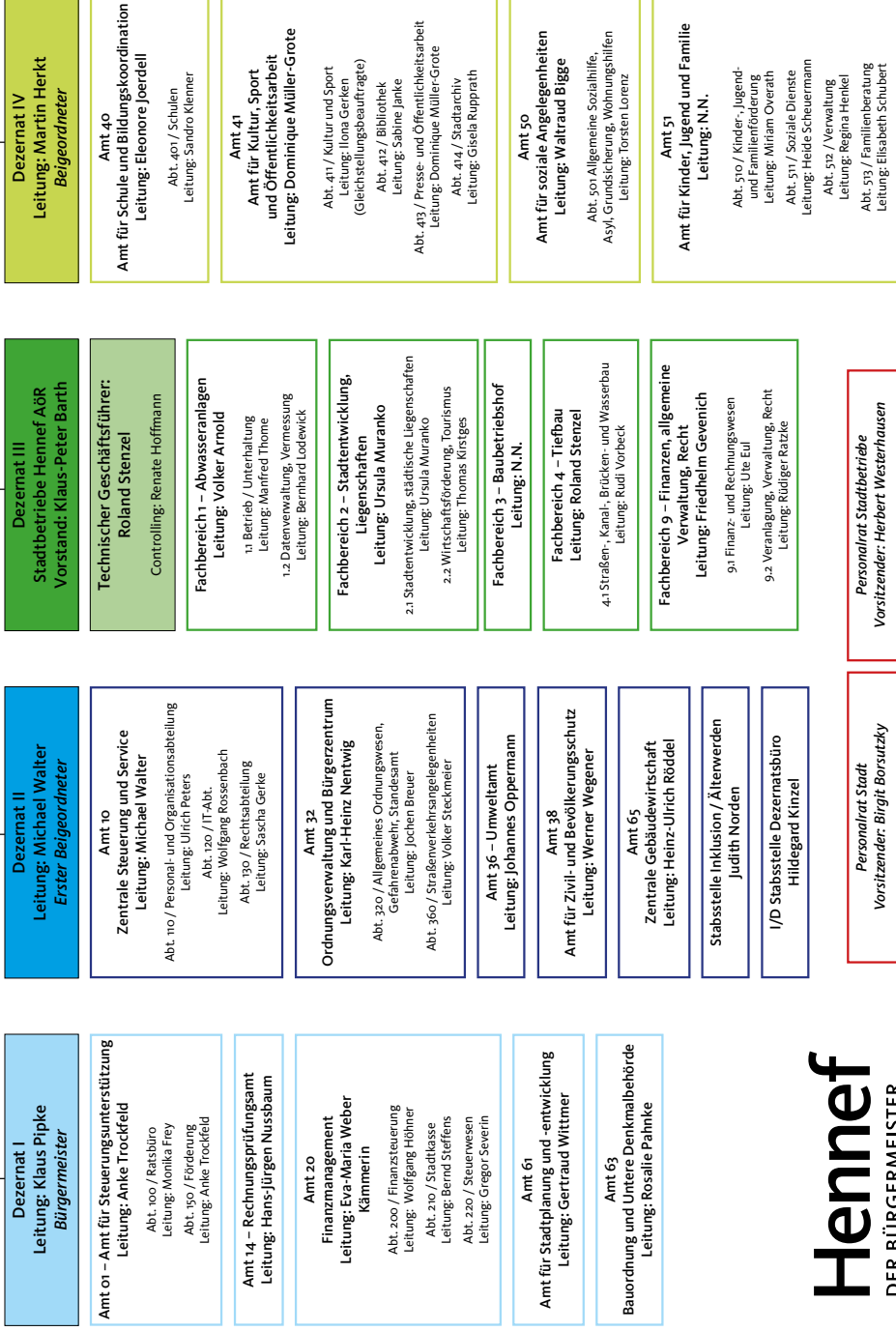
Wippenhoher Str. 16

- » Mo-Fr: 9-12 Uhr

# ORGANIGRAMM DER

# STADTVERWALTUNG HENNEF

**Klaus Pipke, Bürgermeister**  
Leitung Gesamtverwaltung



**Hennef**  
DER BÜRGERMEISTER

## SPRECHZEITEN LEITSTELLE

### „ÄLTERWERDEN“

Tel.: 02242/888-433

- » Mo-Di nach Vereinbarung
- » Do 9-12 Uhr + 14-17:30 Uhr
- » Fr: 9-12 Uhr

## SPRECHZEITEN BAUORDNUNG UND UNTERE DENKMALBEHÖRDE

Tel.: 02242/888-332, Frankfurter Straße 97

- » Do 8-12 Uhr + 14-17:30 Uhr
- » und nach Vereinbarung

## STADTBIBLIOTHEK

Tel.: 02242/888 530

Beethovenstr. 21 (Meys Fabrik)

- » Mo: geschlossen.
- » Di: 10-13 + 14-18 Uhr
- » Mi: 10-13 + 14-18 Uhr
- » Do: 16-20 Uhr
- » Fr: 10-13 + 14-18 Uhr
- » Sa: 10-13 Uhr

## INFORMATIONEN ZUM STÄDT.

### KULTURPROGRAMM

Rathaus, Zimmer E.46,

Tel.: 02242 / 888 453

- » Mo-Fr: 8-12 Uhr
- » Do: 14-17:30 Uhr

## TOURIST-INFO

Tel.: 02242/19433, Fax: 02242/888-7290

E-Mail: [tourismus@hennef.de](mailto:tourismus@hennef.de)

Historisches Rathaus, Frankfurter Str. 97

- » Mo-Mi: 8.30-16 Uhr, Do: 8.30-17.30 Uhr, Fr: 8.30-12 Uhr

## MUSIKSCHULE

Tel.: 02242 / 888 450, c/o Kulturamt der Stadt Hennef, Frankfurter Str 97

- » Leitung: Stefan Küsche & Annette Chang-Küsche, Tel. 02242/5556

## STADTARCHIV

Tel.: 02242/888 540

Beethovenstr. 21 (Meys Fabrik)

Öffnungszeiten:

- » Mo-Do: 8.30-12.30 + 14-16 Uhr
- » Fr: 8.30-12 Uhr
- » und nach Vereinbarung.
- » Um telefonische Terminvereinbarung wird gebeten.

## FAMILIENBERATUNGSSTELLE DER STADT HENNEF

Tel.: 02242 / 888 518

E-Mail: [familienberatung@hennef.de](mailto:familienberatung@hennef.de)

Humperdinckstraße 22-24

Bürozeiten:

- » Mo: 8.30-12.30 Uhr,
- » Di: 8.30-12.30 Uhr,
- » Mi: 8.30-12.30 + 13.30-17 Uhr,
- » Do: 8.30-12.30 Uhr,
- » Fr: 8.30-13.30 Uhr

## STÄDTISCHES KINDER- UND JUGENDHAUS

Tel.: 02242 / 87 38 58

Frankfurter Straße 144

E-Mail: [Kiju@Kiga-hennef.de](mailto:Kiju@Kiga-hennef.de)

## STADTBETRIEBE HENNEF BEREICH ABWASSER

Tel.: 02242 / 888 - 0

Siegau 2

Termine nach Vereinbarung

## BAUBETRIEBSHOF

Tel.: 02242/888-840

Löhestraße 54

Termine nach Vereinbarung



## MITREDEN UND MITMACHEN: POLITIK UND STADTENTWICKLUNG IN HENNEF GESTALTEN

---

Es gibt viele Möglichkeiten, sich aktiv am politischen Leben in Hennef zu beteiligen. Hier sind die wichtigsten Mitwirkungsmöglichkeiten dargestellt.

### „FREIE SELBSTVERWALTUNG“

Die grundlegende Aussage zu diesem Thema findet man Paragraf 1 der Gemeindeordnung NRW. In Absatz 1 heißt es: „Die Gemeinden sind die Grundlage des demokratischen Staatsaufbaues. Sie fördern das Wohl der Einwohner in freier Selbstverwaltung durch ihre von der Bürgerschaft gewählten Organe.“ In der „freien Selbstverwaltung“ steckt alles, was hier wichtig ist. Nicht irgendjemand und schon gar nicht die Verwaltung regiert die Bürgerinnen und Bürger, sondern sie regieren sich selbst und delegieren diese Aufgabe in „ihre von der Bürgerschaft gewählten Organe.“ Mit anderen Worten: Die von den Bürgern gewählten politischen Vertreter im Stadtrat und den Fachausschüssen des Rates sind die Gestalter, die „Macher“ der Lokalpolitik und als solche erste Ansprechpartner für die Bürgerinnen und Bürger. Hinzu kommen die von ihnen benannten Sachkundigen Bürger, deren Expertisen in den Ausschüssen gefragt sind.

### TRANSPARENZ DURCH ÖFFENTLICHE RATS- UND AUSSCHUSSSITZUNGEN

Die politischen Vertreter haben im Jahr 2012 in 56 Sitzungen der Fachausschüsse und vier Sitzungen des Stadtrates über die Entwicklung Hennefs und viele einzelne Projekte beraten und ent-

schieden – jede Sitzung war öffentlich. (Hinzu kamen zwölf Sitzungen des Vergabeausschusses, die aus rechtlichen Gründen nicht öffentlich sein dürfen.) Die Sitzungstermine werden mitsamt Tagesordnung im Stadtecho und auf der städtischen Internetseite angekündigt. Die städtische Internetseite bietet darüber hinaus die vollständigen Sitzungsunterlagen als PDF-Dateien zum Download ([www.hennef.de/stadtrat](http://www.hennef.de/stadtrat)).

Zwei der vier jährlichen Stadtratssitzungen beginnen mit einer Einwohnerfragestunde: Bürgerinnen und Bürger können dem Bürgermeister in einem offiziellen Rahmen Fragen zur Lokalpolitik und Stadtentwicklung stellen und dies auch als Möglichkeit nutzen, Projekte ins Rollen zu bringen. Die Termine der Einwohnerfragestunde werden ebenfalls auf der städtischen Website veröffentlicht.

### MITWIRKUNG BEI PARTEIEN

Die politische Meinungsbildung findet vielfach in den Gremien der Parteien und deren Fraktionssitzungen statt. „Die Parteien wirken bei der politischen Willensbildung des Volkes mit.“ So steht es in Artikel 21 des Grundgesetzes. 2012 haben die Fraktionen im Hennefer Stadtrat 100 Fraktionssitzungen durchgeführt. In diesen Sitzungen bereiten sie die politischen Beschlüsse in Rat und Ausschüssen vor.

Alle Hennefer Parteien werden von Bürgerinnen und Bürgern getragen und freuen sich über die Mitwirkung wei-

terer Menschen, deren Ortskenntnis, Expertenwissen und Lebenserfahrung gerne gehört und berücksichtigt wird. Vielfach veranstalten die Parteien Diskussionsrunden, an denen sich jedermann beteiligen kann, sind mit Informationsständen in der Stadt präsent oder bieten andere Möglichkeiten der Mitarbeit an.

Eine Übersicht über die im Hennefer Stadtrat tätigen Fraktionen und Ratsverordneten findet man ebenfalls auf der städtischen Internetseite unter [www.hennef.de/stadtrat](http://www.hennef.de/stadtrat).

### DER DIREKTE DRAHT

Die Vertreter der Parteien in Rat und Ausschüssen sind – ebenso wie der Bürgermeister – in erster Linie selber Bürgerinnen und Bürger. Als solche trifft man sie auf Dorffesten ebenso wie beim Stadtfest, bei Kabarettabenden, im Kino oder sonntags auf dem Fußballplatz, bei Karnevalssitzungen oder bei Mitgliederversammlungen von Vereinen. Der Bürgermeister ist beispielsweise oft zu Gast bei Mitgliederversammlungen der Heimatvereine oder – sofern eingeladen – bei Vorstandssitzungen der Vereine. Hier besteht immer die Möglichkeit, miteinander zu reden, Wünsche und Ideen zu äußern oder Projekte ins Rollen zu bringen.

### OFFIZIELLE BETEILIGUNGSPROZESSE

Bei manchen für die Stadtentwicklung besonders wichtigen Vorhaben ist die Beteiligung der Bevölkerung genau geregelt, vor allem bei der so genannten „Bauleitplanung“: Der Flächennutzungsplan und Bebauungspläne werden zunächst von den Fachausschüssen beraten, müssen dann aber immer auch den Bürge-

rinnen und Bürgern vorgelegt werden. Dies gilt gleichermaßen bei der Aufstellung, der Änderung, der Ergänzung und der Aufhebung eines Bauleitplanes. Oft werden dazu auch Informationsabende veranstaltet, in denen Bürgerinnen und Bürger die Planungen öffentlich mit Vertretern der Verwaltung und der Politik diskutieren können. Die Ergebnisse dieser Informationsveranstaltungen werden bei der weiteren Planung berücksichtigt. Über diese Prozesse und aktuelle Bauleitplanungen kann man sich unter dem Stichwort „Bauleitplanung“ auf der Internetseite [www.hennef.de/rathaus](http://www.hennef.de/rathaus) informieren. Informationen zu aktuellen Plänen und Informationsabenden findet man auch im Mitteilungsblatt der Stadt im „Hennefer Stadtecho“.

### BESCHWERDE UND EINWOHNERANTRAG

In Paragraph 24, Absatz 1 der Gemeindeordnung NRW heißt es: „Jeder hat das Recht, sich einzeln oder in Gemeinschaft mit anderen schriftlich mit Anregungen oder Beschwerden in Angelegenheiten der Gemeinde an den Rat zu wenden.“ Bürgerinnen und Bürger machen immer wieder einmal davon Gebrauch. Das Praktische ist, dass man Anregungen auf diesem Wege ohne Umweg über Parteien oder Institutionen als Bürger direkt einbringen kann.

Wem das nicht genügt, der nutzt den Einwohnerantrag, der allerdings schon an einige Bedingungen geknüpft ist und vor allem die Beteiligung vieler voraussetzt: In Hennef muss man immerhin 2.300 Unterstützer finden – die für ganz NRW gültige Gemeindeordnung, Paragraph 25 schreibt das so vor. Dort heißt

es aber auch grundsätzlich: „Einwohner, die seit mindestens drei Monaten in der Gemeinde wohnen und das 14. Lebensjahr vollendet haben, können beantragen, dass der Rat über eine bestimmte Angelegenheit, für die er gesetzlich zuständig ist, berät und entscheidet.“

### BÜRGERBEGEHREN UND BÜRGERENTSCHIED

Noch weitreichendere Instrumente sind Bürgerbegehren und Bürgerentscheid, deren Voraussetzung und Durchführung in der Gemeindeordnung NRW, Paragraph 26, und der „Satzung der Stadt Hennef über die Durchführung von Bürgerentscheiden“ regeln. Die Satzung ist im Internet zu finden unter [www.hennef.de/ortsrecht](http://www.hennef.de/ortsrecht), die Gemeindeordnung auf dem Rechtsportal des Ministeriums für Inneres und Kommunales Nordrhein-Westfalen unter <https://recht.nrw.de>. Im Übrigen bietet das Ministerium auf der Website <http://www.mik.nrw.de/themen-aufgaben/buergerbeteiligung-wahlen.html> weitere Informationen zum Thema Bürgerbeteiligung.

[www.mik.nrw.de/themen-aufgaben/buergerbeteiligung-wahlen.html](http://www.mik.nrw.de/themen-aufgaben/buergerbeteiligung-wahlen.html) weitere Informationen zum Thema Bürgerbeteiligung.

### VERWALTUNG FÜHRT AUS

Oftmals gehen Bürgerinnen und Bürger übrigens davon aus, dass sie den Dialog mit der Stadtverwaltung suchen müssen, um politischen Einfluss geltend zu machen. Dem ist nicht so. Natürlich freut sich die Stadtverwaltung über einen steten Dialog mit Bürgerinnen und Bürgern und führt diesen auch rege – alleine deswegen schon, weil viele Mitarbeiter der Verwaltung ja zugleich auch Bürger sind, die man in der Stadt trifft und weil das Rathaus ein offenes Haus ist, in dem sich Bürger und Verwaltungsmitarbeiter auf Augenhöhe begegnen.

Letztlich aber ist die Stadtverwaltung ausführendes Organ und setzt einerseits landes- und bundesgesetzliche



Vorgaben und andererseits Beschlüsse des Stadtrates und der Ausschüsse um. Kritik am Vorgehen der Verwaltung, insbesondere einzelnen Mitarbeiterinnen und Mitarbeitern, trifft also im Einzelfall die Falschen, da sie nur umsetzen, was anderswo beschlossen wurde.

### BÜRGERSCHAFTLICHES ENGAGEMENT

In Hennef gibt es rund 300 Vereine, die allesamt vom ehrenamtlichen Engagement der Bürgerinnen und Bürger getragen werden. Vertreter von Vereinen und Dachverbänden sind selbst wiederum als beratende Mitglieder in den Fachausschüssen des Rates vertreten oder haben durch bestimmte Abkommen weitreichende Möglichkeiten der Mitgestaltung. So wird zum Beispiel die bauliche Entwicklung und die Ausstattung der städtischen Sportstätten im „Sportstättenleitplan“ geregelt. Der wiederum wird in ganz enger Kooperation mit den Sportvereinen – vertreten durch den Stadtsportverband – aufgestellt und Jahr für Jahr fortgeschrieben.

Die Mehrzweckhalle Meiersheide war ein Ergebnis dieses Sportstättenleitplanes. Die Gestaltung und Ausstattung der Halle wiederum wurde nicht nur in den öffentlichen Fachausschüssen des Rates beraten, sondern mit Vertretern von Sport-, Karnevals- und Kulturvereinen. Ein ganz konkretes Beispiel der Mitwirkung!

### INFORMATIONSMÖGLICHKEITEN IN PUBLIKATIONEN, IM NETZ UND IN SOZIALEN NETZWERKEN

Die Stadtverwaltung bietet diverse unterschiedliche Informationskanäle, mit denen man sich über aktuelle Themen und Projekte ebenso wie über Ratstermine und -themen informieren kann:

- » <http://www.hennef.de>
- » <http://www.facebook.com/hennef.meine.stadt>
- » <http://twitter.com/stadthennef>
- » Bei Facebook besteht die Möglichkeit, Meldungen zu kommentieren und darüber auch online mit anderen Nutzern und der Verwaltung in Gespräch zu kommen.
- » Nicht zu vergessen das offizielle Mitteilungsblatt der Stadt, das mit dem „Hennefer Stadtecho“ Woche für Woche in alle Haushalte kommt!

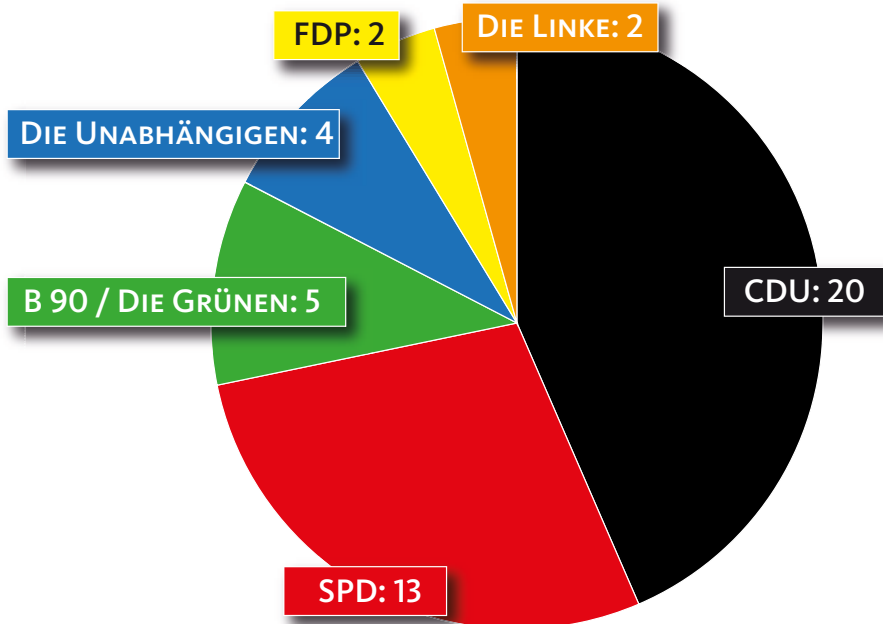
# DER RAT DER STADT HENNEF

Fraktion der CDU	Frankfurter Str. 97, Zimmer AR 25, Tel. 888-295, 888-297; Vorsitz: Ralf Offergeld, Erich-Kästner-Str. 25
Fraktion der SPD	Frankfurter Str. 97, Zimmer, 1.01, Tel. 888-292, 888-294; Vorsitz: Norbert Spanier, Keplerstraße 23
Fraktion Bündnis 90 / Die Grünen	Frankfurter Str. 97, Zimmer 2.09, Tel. 888-200; Vorsitz: Matthias Ecke, Im Hohlweg 26
Fraktion Die Unabhängigen	Frankfurter Str. 97, Zimmer 1.04, Tel. 888-208; Vorsitz: Nobert Meinerzhagen, Scheiderwiese 21
Fraktion der F.D.P.	Frankfurter Str. 97; Vorsitz: Michael Marx, Kaiserstraße 34a
Fraktion Die Linke	Frankfurter Str. 97; Vorsitz: Gerd Weisel, Bachstraße 10

## Sitzverteilung im Rat der Stadt Hennef

Vorsitz: Bürgermeister Klaus Pipke

Weitere Informationen im Ratsbüro, Rathaus, Zimmer 1.37, Tel.: 02242 / 888-213  
und im Internet unter [www.hennef.de/stadtrat](http://www.hennef.de/stadtrat).



# FEUERWEHR HENNEF: WACHEN, LÖSCHGRUPPEN UND LÖSCHZÜGE

## LEITUNG DER FEUERWEHR

### Leiter der Feuerwehr

- » Henkel, Markus
- » Auf der Ley 8
- » 53773 Hennef
- » 0163 3888565
- » markus.henkel@hennef.de

### Stellvertretender Leiter der Feuerwehr

- » Schneider, Rene
- » Unterbieth 23
- » 53773 Hennef
- » 0162 6904156
- » rene.schneider@hennef.de

### Leiter der Feuer- und Rettungswache

- » Schneider, Rene
- » Unterbieth 23
- » 53773 Hennef
- » 0162 6904156
- » rene.schneider@hennef.de

### Stadtjugendfeuerwehrwart

- » Stragierowicz, Jörg
- » Bonner Straße 141
- » 53773 Hennef
- » jf.stadt@hennef.de

### Stellvertretender Stadtjugendfeuerwehrwart

- » Milbers, Frank
- » Steinbruchstraße 42
- » 53773 Hennef
- » jf.stadt@hennef.de

## LÖSCHZUG HENNEF

### Löschzugführer

- » Teuchert, Uwe
- » Schlesische Straße 21 a
- » 53773 Hennef
- » lz.hennef@hennef.de

### Stellvertretender Löschzugführer

- » Klein, Markus
- » Geistinger Straße 79 a
- » 53773 Hennef
- » lz.hennef@hennef.de

### Stellvertretender Löschzugführer

- » Ornowski, Stefan
- » Schlesische Straße 26
- » 53773 Hennef
- » lz.hennef@hennef.de

### Jugendwart

- » Stragierowicz, Jörg
- » Bonner Straße 141
- » 53773 Hennef
- » jf.hennef@hennef.de

### Stellvertretender Jugendwart

- » Schneider, Ralf
- » Am Limbachsgraben 11
- » 53773 Hennef
- » jf.hennef@hennef.de

## LÖSCHGRUPPE HAPPERSCHOSS

- » Löschgruppenführer
- » Seffen, Volker
- » Scheiderwiese 10
- » 53773 Hennef
- » lg.happerschoss@hennef.de

### Stellvertretender Löschgruppenführer

- » Fielenbach, Martin
- » Im Bröltal 2
- » 53773 Hennef
- » lg.happerschoss@hennef.de

### Jugendwart

- » Krüger, Christian
- » Zum Hapsberg 1
- » 53773 Hennef
- » jf.happerschoss@hennef.de

### Stellvertretender Jugendwart

- » Wiegand, Simon
- » Zum Steimel 3
- » 53773 Hennef
- » jf.happerschoss@hennef.de

## LÖSCHGRUPPE STADT BLANKENBERG

### Löschgruppenführer

- » Jakobs, Theo
- » Mertener Straße 44
- » 53773 Hennef
- » lg.blankenberg@hennef.de

### Stellvertretender Löschgruppenführer

- » Wiel, Thomas
- » Am Wallgraben 2
- » 53773 Hennef
- » lg.blankenberg@hennef.de

### Jugendwart

- » Langen, Hubert (Bert)
- » Steinerhart 10
- » 53773 Hennef
- » jf.blankenberg@hennef.de

### Stellvertretender Jugendwart

- » Broich, Silke
- » Am Schildchen 3, 53773 Hennef
- » jf.blankenberg@hennef.de

## LÖSCHZUG UCKERATH

### Löschzugführer

- » Schiefer, Christoph
- » Im Tal 13
- » 53773 Hennef
- » lz.uckerath@hennef.de

### Stellvertretender Löschzugführer

- » Berger, Rene
- » In der Haarwiese 9
- » 53773 Hennef
- » lz.uckerath@hennef.de

### Stellvertretender Löschzugführer

- » Buchen, Christian
- » In der Wirdau 37 a
- » 53773 Hennef
- » lz.uckerath@hennef.de

### Jugendwart

- » Ditscheid, Karl-Heinz
- » Löbach 4b
- » 53773 Hennef
- » jf.uckerath@hennef.de

### Stellvertretender Jugendwart

- » Milbers, Frank
- » Steinbruchstraße 42
- » 53773 Hennef
- » jf.uckerath@hennef.de

## LÖSCHGRUPPE SÖVEN

### Löschgruppenführer

- » Moore, Matthias (kommissarisch)
- » Auf den Hähnen 5
- » 53773 Hennef
- » lg.soeven@hennef.de

## Stellvertretender Löschgruppenführer

» N.N.

## Jugendwart

- » Dresbach, David
- » Unter Birken 7
- » 53773 Hennef
- » jf.soeven@hennef.de

## Stellvertretender Jugendwart

- » Sobisch, Jürgen
- » Oberpleiser Straße 19 a
- » 53773 Hennef
- » jf.soeven@hennef.de





# STÄDTISCHE EINRICHTUNGEN, KITA, VHS UND VEREINE IM GENERATIONENHAUS

---

## FAMILIENBERATUNGSSTELLE DER STADT

- » Humperdinckstraße 26
- » Telefon: 02242 / 888 518
- » Telefax: 02242 / 888 7 518
- » E-Mail: familienberatung@hennef.de

## KINDERTAGESEINRICHTUNG „CALYPSO“

- » Humperdinckstraße 22
- » Telefon: 02242- 9097602
- » E-Mail: calypso@kaeptnbrowser.de

## KINDER- UND JUGENDSTIFTUNG HENNEF

- » Humperdinckstraße 24
- » 9-12 Uhr
- » Telefon: 02242 / 888 564
- » E-Mail: info@kiju-hennef.de

## VEREIN ALTENHILFE STADT HENNEF UND BÜRGERSTIFTUNG ALTENHILFE

Humperdinckstr. 24

- » 11-15 Uhr
- » Telefon: 02242/888-566
- » altenhilfe-hennef@gmx.de

## STABSSTELLE INKLUSION/ÄLTERWERDEN

Humperdinckstr. 24-26

- » Telefon: 02242/888-433
- » Senioren-/Pflegeberatung:  
Tel. 02242/888-560
- » Saalreservierung: Tel. 02242/888-563

## SENIORENBÜRO HENNEF

- » Humperdinckstr. 24
- » 10-12 Uhr
- » Telefon: 02242/888-567
- » Telefax: 02242/888-7-567
- » E-Mail: mail@senioren-  
buero-hennef.de

## VEREIN FÜR EUROPÄISCHE STÄDTEPARTNERSCHAFTEN

- » Humperdinckstraße 24
- » Telefon: 02242 / 888-561
- » E-Mail: kontakt@partner-  
schaftsverein-hennef.de

## HENNEFER STREETWORKER

- » Humperdinckstraße 24
- » Telefon: 02242 / 93 80 984
- » SMS: 0176 / 10 08 34 25
- » E-Mail: streetworker-hennef@web.de

## SOZIALE VEREINE

- » VDK (Mi 14-16 Uhr)

## VOLKSHOCHSCHULE RHEIN-SIEG

- » Humperdinckstraße 24
- » Telefon: 02241/3097-0
- » E-Mail: info@vhs-rhein-sieg.de

# STADTVERWALTUNG: WAS ERLEDIGE ICH WO?

## ERLÄUTERUNGEN:

*Adresse, wo nicht anders angegeben: Rathaus Hennef, Frankfurter Str. 97.*

*Telefonnummer, wo nicht anders angegeben: 02242 / 888 + dreistellige Nummer.*

*Zimmernummern = Etagennummer + Raumnummer, z.B. 2.03 = 2. Etage Raum 03, oder E.12 = Erdgeschoss Raum 12. S = Schalter im Bürgerzentrum, z.B. S.1 = Schalter 1. AR = Historisches Rathaus, z.B. AR33 = Zimmer 33 im Historischen Rathaus, alle anderen Zimmer im Rathausneubau.*

*AMT: SBH = Stadtbetriebe Hennef AöR, FW = Feuerwehr, FBA = Fachbereich Abwasser, IÄ = Stabsstelle Inklusion/Älterwerden. Für alle anderen Amt-Zuordnungen mit deren Nummer siehe das Organigramm auf Seite 39.*

*Hinweis: Bitte beachten Sie, dass sich Telefonnummern und Räume auch nach Redaktionsschluss ändern können. Gegebenenfalls wenden Sie sich bitte an die Info im Rathaus: 02242 / 888-o.*

ANLIEGEN	ZIMMER, ANSCHRIFT	TELEFON	AMT
<b>Aa</b>			
Abfallbeseitigung	2.48, 2.41	304, 306, 314	36
Abflusslose Grube	FBA	371, 378	SBH
Abgaben	E.52	168, 170	220
Abgeschlossenheitsbescheinigung	2.14 + 2.17	330, 329	63
Abmeldung	S.1 - S.6	610	320
Abschleppaufträge	E.54-56	179, 138	32
Adoption	AR11, AR12	404, 405	51
Agenda 21	2.48, 2.41, 2.49	306, 314	36
Allgemeine Sozialberatung	E.16	130	50
Allgemeiner Sozialer Dienst (ASD)	AR	550	51
Allner See - Allgemeines	2.41	304, 306, 314	36
Allner See „Spielregeln“	E.58, E.59	182, 183, 187	32
Altentagestätten	Generationenhaus, Humperdinckstr. 24-26	560	I/Ä
Alters- u. Ehejubiläen	1.08	197	100
Altlasten	2.48, 2.41	304, 314	36
Ampelanlagen (städtische)		845	SBH
Amtsblatt	1.08	197	100
Anmeldung	S.1 - S.6	610	320
Anmeldung zur Eheschließung	E.60, E.61	188 – 190	330
Anruf-Sammeltaxi	2.62	396	61
Ansprechpartner Wirtschaft	E.08	288	SBH

ANLIEGEN	ZIMMER, ANSCHRIFT	TELEFON	AMT
Antrag auf Familienbuch	E.60, E.61	188 – 190	330
Anwohnerparkausweis	E.55	179, 138	32
Artenschutz	2.41, 2.48	304, 314	36
Asylbewerber, allgemein	E.16, E.17	130, 133	50
Aufenthaltsbescheinigung	S.1 - S.6	610	320
Außerunterrichtliche Betreuungsmaßnahmen	1.56	442, 455	401
Auskunftssperren	E.21	142	320
Ausländerhilfe	E.17	133	50
Ausländerwesen	S.1 - S.6	610	320
Auslegung Bauleitpläne	2.63	386	61
Ausschüsse des Stadtrates	1.08	197	100

## Bb

Bauantrag	2.14, 2.17	330, 329	63
Baugenehmigung	2.14, 2.17	329, 330	63
Baugrundstücke	E.01, E.03	231, 286, 341	SBH
Baumschutz	2.41	304, 306, 314	36
Bauschutt	E.58, E.59	182, 183, 187	32
Bauvoranfragen	2.14, 2.17	329, 330	63
Bebauungsplan	2.59, 2.62, 2.63	386	61
Beglaubigungen	S.1 - S.6	610	320
Behindertenangelegenheit	S.1 - S.6	610	320
Beistandschaft	AR10	416	51
Bestattung	2.50	302	36
Beurkunden	AR10 E.60, E.61	416 188, 189, 190	51 330
Bildungs- und Teilhabepaket	E.13	125	50
Bodenrichtwert	E.02	286, 287	SBH
Brandmeldeanlagen	2.07, 2.10	209, 150, 151	38
Brandschau	2.07, 2.10	209, 150, 151	38
Brandschutz (vorbeugend)	2.07, 2.10	209, 150, 151	38
Brandschutz	Feuerwache	9680 20/21	FW
Brandsicherheitswache (Anordnung)	2.07, 2.10	209, 150, 151	38
Brauchtsfeuer	E.58, E.59	182, 183, 187	32
Briefwahl	1.06	214	100

ANLIEGEN	ZIMMER, ANSCHRIFT	TELEFON	AMT
Brücken (städtische)	2.45	310	SBH
Bürgerbegehren	1.08	197	100
Buswarteallen (Neubau / Unterhaltung)	Löhestr. 54	310, 847	SBH
<b>Cc</b>			
Corporate Design	1.57	298	413
<b>Dd</b>			
Datenschutz	1.39	214	130
Denkmalschutz, Denkmalliste	2.19	390, 393	63
Dienstaufsichtsbeschwerden	1.11	220	110
Dach- und Fassadenbegrünung	2.41	304, 314	36
<b>Ee</b>			
Ehefähigkeitszeugnisse	E.60, E.61	188 - 190	330
Eheschließung	E.60, E.61	188 - 190	330
Ehrenamtskarte	1.57	211	41
Eichamt	E.55	184	32
Einbürgerungen	E.21	142	320
Einsatzplanung für (Groß-)Veranstaltungen	2.07, 2.10	209, 150, 151	38
Elternbeiträge (Kita + OGS)	AR9, AR10	429, 430, 431, 424	51
Erschließungsauskunft, -beiträge	2.12, 2.13	318 - 321	SBH
Europawahl	1.37	213	100
Familienberatungsstelle	Humperdinckstr. 26	518	51
EU-Dienstleistungsrichtlinie	E.o8	288	SBH
Existenzgründungsberatung	E.o8	288	SBH
<b>Ff</b>			
Fahrradboxen	1.08	215	SBH
Feuerwehr	Feuer- u. Rettungswache Theodor-Heuss-Allee 5	96800	FW
Feuerwehrschlüsseldepots/-rohre	2.07, 2.10	209, 150, 151	38
Feuerwerk	E.58, E.59	182, 183, 187	32
Fischereischeine	S.1-S.6	610	320
Flächennutzungsplan	2.63, 2.59	386	61

ANLIEGEN	ZIMMER, ANSCHRIFT	TELEFON	AMT
Flüchtlingshilfe	E.16, Interkult	130, 123	50
Fluglärm	2.48	314	36
Freiwilligenagentur	E.41	140	50
Fremdenverkehr	AR15	290, 291, 19433	SBH
Friedhöfe	2.50	302	36
Friedhofunterhaltung	Löhestr. 54	844	SBH
Führungszeugnis	S.1 - S.6	610	320
Fundsachen	E.54	176, 177	32
Fundtiere	E.54, E.55, E.58	182, 183, 179, 177	32

## Gg

Gartenabfälle, Grünschnitt, Abfallab- lagerungen	2.41, 2.48	304, 306, 314	36
Gaststättenwesen	E.55	184	32
Geburten	E.60, E.61	188 - 190	330
Generationenhaus	Generationenhaus, Humperdinckstr. 24-26	563	I/Ä
Gestaltungssatzung	2.62	384	61
Gewässerschutz	FBA	369, 360	SBH
Gewässerunterhaltung	2.45	310	SBH
Gewerbeansiedlung	E.01, E.03, E.08	286, 299, 288, 341	SBH
Gewerbeauskünfte	S.1-S.6	610	320
Gewerbeflächen	E.01, E.03, E.08	286, 299, 288, 241	SBH
Gewerbesteuer	E.53	174	220
Glascontainer	2.48, 2.49	304, 314	36
Gleichstellung	E.49	452	411
Gräber	2.02	302	36
Graffiti-Schmierereien	E.58, E.59	182, 183, 187	32
Grubenentleerung	FBA	371, 378	SBH
Grünflächen, städtische	2.50	303	36
Grünflächenunterhaltung	Löhestr. 54	844	SBH
Grünpatenschaften	2.50	303	36
Grundbesitzabgaben	E.50, E.52	168, 212	220
Grundsicherung für ältere und erwerb- sunfähige Menschen	E.17	133	50

ANLIEGEN	ZIMMER, ANSCHRIFT	TELEFON	AMT
Grundsteuer	E.50, E.52	168, 212	220
Grundstücksentwässerung	FBA	333, 366	SBH
<b>Hh</b>			
Handwerker-Parken	E.55	138	32
Haushaltsplan	1.18	261, 466	200
Hausnummerierung	2.16	327	63
Hebesätze	E.50, E.52	212	220
Heiraten	E.60, E.61	188 - 190	330
Hennefer Tafel	E.16	130	50
Hilflose Personen	E.58, E.59	182, 183, 187	32
Hochwasserschutz (akut)	Feuer- u. Rettungswache Theodor-Heuss-Allee 5	96800	FW
Hochwasserschutz (Neubau)	2.45	310	SBH
HOTLINE-Stadtreinigung	stadtreinigung@hennef.de	456	32/SBH
Hundesteuer	E.50, E.52	170	220
<b>li</b>			
Immissionsschutz	E.58, E.59	182, 183, 187	32
Inklusion	Generationenhaus, Humperdinckstr. 24-26	433	I/Ä
Integration von Migranten	E.16, Interkult	130, 123	50
Internetseite www.hennef.de	1.25	298	413
<b>Jj</b>			
Jagdwesen	E.58, E.59	182, 183, 187	32
Jugendberufshilfe	AR20	409	51
Jugendförderung	AR19	451	51
Jugendgerichtshilfe	AR13	412, 413	51
Jugendschutz	AR19	415	51
<b>Kk</b>			
Kampfmittel	2.07, 2.10	209, 150, 151	38
Kanalanschluss	FBA	333	SBH
Kanäle, Anschlussbeiträge	FBA	318	SBH
Kanäle, Benutzungsgebühren	FBA	364, 365, 378	SBH
Kanäle, Reinigung u. Unterhaltung	FBA	370	SBH

ANLIEGEN	ZIMMER, ANSCHRIFT	TELEFON	AMT
Kanäle, Neubau u. Sanierung	FBA	310	SBH
Kanäle, Angaben zu Lage & Höhe	FBA	333	SBH
Kanalkataster, -Auskunft	FBA	355, 363	SBH
Kartenvorverkauf Kultur-Programm	E.46	453	411
Katasterauskunft	2.60	388, 389	61
Kataster, Amt für Katasterverwaltung, Grundstückswerte und Bodenordnung des Rhein-Sieg-Kreises	Kaiser-Wilhelm-Platz 1, 53721 Siegburg	02241 / 13 - 27 97	
Kfz-Abmeldung	S.1 - S.6	610	320
Kinderpass	S.1 - S.6	610	320
Kindertageseinrichtungen	AR32	605	51
Kindertageseinrichtungen, Fachbera- tung	AR27	439	51
Kindertagespflege, Fachberatung	AR18	372, 382, 358	51
Kinderschutzfachkraft	AR27	439	51
Kinderspielplätze	AR19	415, 427	51
Kirmes	E.57	184	32
Kläranlagen, Pumpwerke	FBA	360	SBH
Kleiderhalle	E.16	130	50
Kleingartenanlagen	E.02	232	SBH
Kulturentwicklungskonzept	1.25	298	41
Kultur-Programm	E.46	453	411
<b>LI</b>			
Landschaftsschutzgebiete	2.41, 2.48	304, 314	36
Lärmbelästigung	E.58, E.59	182, 183, 187	32
Lärmschutz	2.48	314	36
Lebenspartnerschaften	E.60, E.61	188, 189, 190	330
Leitbild	1.25	298	41
„Little Bird“ (Kita-Portal)	AR32	605	51
Logo der Stadt Hennef	1.25	298	413
Lokale Agenda 21	2.48, 2.49	306, 314	36
<b>Mm</b>			
Manöverschäden	E.58, E.59	182, 183, 187	32
Märkte	E.57	184	32
MEKA – Mob. Einsatzkom. Abfall	456 (Anrufbeantworter) 840 (während der Dienstzeit)		SBH

ANLIEGEN	ZIMMER, ANSCHRIFT	TELEFON	AMT
Meldebescheinigung	S.1 - S.6	610	320
Melderegisterauskunft	S.1 - S.6	610	320
Mietparkplatz	S.1 - S.6	610	320
Mobilfunk	2.49	306, 314	36
Müllentsorgung	Rhein-Sieg-Abfallwirtschafts GmbH (RSAG), Pleiser Hecke 4, 53721 Siegburg, Tel. 02241 / 306-0		
Munitionsfunde	2.07, 2.10	209, 150, 151	38
Musikschule	E.46	450	411
<b>Nn</b>			
Nachbarschaftsrecht	E.58, E.59	182, 183, 187	32
Namensänderung allgemein	E.60, E.61	188 - 190	330
Namensänderung öffentl.rechtl.	S.1 - S.6	610	320
Naturschutzgebiete	2.41, 2.48	304, 306, 314	36
<b>Oo</b>			
Obdachlosenangelegenheit	E.58, E.59	182, 183, 187	32
Offene Ganztagschule (OGS)	1.56	442, 455	401
Öffentlichkeitsarbeit	1.25	298	413
Ortsrecht	1.08	197	100
<b>Pp</b>			
Patientenverfügung	Generationenhaus, Humperdinckstr. 24-26	560	I/Ä
Parkausweis für Behinderte	E.54	176, 177	32
Parkgebühren	E.55, E.56	178, 138	32
Personalausweis	S.1 - S.6	610	320
Personalausweis, vorläufiger	S.1 - S.6	610	320
Personenstandsarchiv	E.60, E.61	188 – 190	330
Personenstandsarchiv historisch	Beethovenstraße 21	914456	140
Petitionen	1.06	214	150
Pflegeberatung	Generationenhaus, Humperdinckstr. 24-26	560	I/Ä
Pflegekinder	AR3	405, 404	51
Plakatanschlag	E.58, E.59	182, 183, 187	32
Pressestelle	1.25, 1.57	287, 298	413



ANLIEGEN	ZIMMER, ANSCHRIFT	TELEFON	AMT
<b>Rr</b>			
Radverkehr	2.59	385	61
Radwanderkarten	AR15	290, 291, 19433	SBH
Räumungsübungen	2.07, 2.10	209, 150, 151	38
Regenwasserbeseitigung, -nutzung	FBA	333	SBH
Reisegewerbekarte	E.57	184	32
Reisepass	S.1 - S.6	610	320
Reisepass, vorläufiger	S.1 - S.6	610	320
Renten (Auskunft)	Zentrale	0	50
Rettungsdienst	Feuer- u. Rettungswache Theodor-Heuss-Allee 5	02242/ 9680 20/ 21	FW
Rufbereitschaft im Amt für Kinder, Jugend und Familie	Polizeiwache Hennef	02242/ 943521	51
<b>Ss</b>			
Schiedspersonen	E.57	184	32
Schnee- und Glättebeseitigung	2.41, 2.13	349, 321, 840	SBH
Schöffen	1.39	214	150
Schul- und ausbildungsbezogene Jugendhilfe	AR20	409	51
Schulangebote	1.21	447	401
Schulaufsicht	1.21	447	401
Schuldnerberatung	E.16 / E.17	130 / 133	50
Schülerbeförderung	1.56	442	401
Schülerversicherung	1.54	458	402
Schwerbehindertenausweis	S.1 - S.6	610	320
Seniorenberatung	Generationenhaus, Humperdinckstr. 24-26	560	I/Ä
Sinkkastenreinigung	Löhestr. 54	847	SBH
Sirenen	Feuer- u. Rettungswache Theodor-Heuss-Allee 5	9680 20/21	FW
Sondermüllentsorgung	E.58	182, 183, 187	32
Sondernutzung	E.55, E.58, E.59	182, 183, 138, 179, 187	32
Sozialleistungen	E.17	133	50
Sperrgenehmigungen	E.55	138,179	32
Spielautomaten	E.57	184	32

ANLIEGEN	ZIMMER, ANSCHRIFT	TELEFON	AMT
Spiel- und Bolzplätze	AR19	415	51
Sportvereinswesen	E.47	443	411
Sprechstunde des Bürgermeisters	1.03	204	DI
Stab außergewöhnliche Ereignisse	2.07, 2.10	209, 150, 151	38
Stadtarchiv in der Meys Fabrik	Beethovenstraße 21	888540	140
Stadtbibliothek in der Meys Fabrik	Beethovenstraße 21	888530	412
Städtebauliche Entwicklungsmaßnahmen	E.01, E.03	286, 299, 341	SBH
	2.62	384	61
Stadtentwicklung	2.24	395	61
Städtepartnerschaften	E.49	452	411
Stadtfest	E.07, E.08	288, 289	SBH
Stadtführungen	AR1	02242 / 19433	TI
Städtisches Kinder- und Jugendhaus (Frankfurter Straße 144)	AR17	428 87 38 58	51
Stadtmarketing	E.08	288	SBH
Stadtplan	AR1	290, 291	TI
Stadtrat	1.37	213	100
Stadtwappen	1.57	298	413
Stadtwerke	AR26	242	SBH
Standortgutachten	E.08	288	SBH
Statistiken	E.08	288	SBH
Sterbefälle	E.60, E.61	188 - 190	330
Straßenaufbrüche	2.47	312	SBH
Straßenbau	2.45	310, 311	SBH
Straßenbaubeiträge und -auskunft	2.13, 2.12	318 - 321	SBH
Straßenbeleuchtung	Löhestr. 54	845	SBH
Straßenbenennung	2.60	387	61
Straßenreinigungsgebühr	E.53	174	220
Straßenreinigungsverzeichnis	2.13	321	SBH
Straßensperrungen	E.55, E.56	138, 178, 179	32
Straßenunterhaltung	Löhestr. 54	847	SBH
Straßenverzeichnis	2.16	327	63

ANLIEGEN	ZIMMER, ANSCHRIFT	TELEFON	AMT
<b>Tt</b>			
Tagesbereitschaft im Amt für Kinder, Jugend und Familie	AR	550	51
Tagespflege	AR18	382, 372	51
Tempo-30-Zone	E.55, E.56	178, 138	32
Tierkörperbeseitigung	E.58, E.59	182, 183, 187	32
Tierschutzangelegenheiten	E.58, E.59	182, 183, 187	32
Trautermine	E.60, E.61	188 - 190	330
<b>Uu</b>			
Umlegung	2.63	386	61
Ummeldung	S.1 - S.6	610	320
Umweltschutz	2.41, 2.48	304, 314	36
Unterhaltsvorschuss	AR10	414	51
Unternehmerfrühstück	E.08	288	SBH
<b>Vv</b>			
Veränderungssperren	2.23	387	61
Veranstaltungen	E.08	288	SBH
Veranstaltungskalender	1,57	287	413
Vereine	1.57	298	41
Vergaben	1.39, 1.38	214, 465, 464	130
Vergnügungssteuer	E.53	174	220
Verkaufsoffener Sonntag	E.57	184	32
Verkehrsberuhigte Bereiche, Spielstraße	E.55, E.56	138, 178	32
Verkehrszeichen und -einrichtungen	E.55, E.56	138, 178	32
Verwarnungsgelder / Verkehrsverstöße	E.54	176, 177	32
Vorläufiger Personalausweis	S.1 - S.6	610	320
Vorläufiger Reisepass	S.1 - S.6	610	320
Vorsorgevollmacht	E.15	127	

ANLIEGEN	ZIMMER, ANSCHRIFT	TELEFON	AMT
<b>Ww</b>			
Wahlen	1.37	213	100
Wahlhelfer	1.06	214	100
Wanderkarten, Wandertipps	AR1	290, 291	TI
Widmung	2.12, 2.13	318 - 321	SBH
Wilde Müllablagerungen	2.41	304, 314	36
Wildschäden	E.58, E.59	182, 183, 187	32
Windenergie	2.41, 2.48	304, 314	36
Winterdienst	Löhestr. 54	840	SBH
Wirtschaftsförderung / Stadtmarketing	E.08	288	SBH
Wirtschafts- u. Waldwege	2.45, 2.47	311, 933910	SBH
Wochenmärkte	E.58	184	32
Wohnberechtigungschein	E.13	124, 125	50
Wohngeld	E.13	124, 125	50
Wohnungsaufsicht	2.07, 210	209, 150, 151	38
Wohnungsvermittlung	E.13	124, 125	50
<b>Zz</b>			
Zweitwohnungssteuer	E.52, E.53	170, 174	220

## KASSENÄRZTE IN HENNEF

---

Quelle: Kassenärztliche Vereinigung Nordrhein, [www.kvno.de](http://www.kvno.de). Daten ohne Gewährleistung.

- Adenauer, Dr. med. Karl  
Innere Medizin  
Marktplatz 48  
Tel.: 02242 - 80228
- Anke, Dr. med. Thomas  
Innere Medizin, Hausarzt  
Beethovenstr. 14  
Tel.: 02242 - 4178
- Bachus, Dr. med. Astrid  
Orthopädie  
Adenauerplatz 1  
Tel.: 02242 - 81511
- Birnbaum, Priv.Doz. Dr. med. Klaus  
Orthopädie  
Adenauerplatz 1  
Tel.: 02242 - 81511
- Bobbert, Maria  
Allgemeinmedizin, Hausärztin  
Günther-Landsknecht-Str. 2  
Tel.: 02248 - 909770
- Bönnte, Dr. med.  
Dipl.-Psych. Dorothea  
Psychotherapeutische Medizin  
Frankfurter Str. 65  
Tel.: 02242 - 867979
- Brinkmann, Dr. med. Susanne  
Hals-Nasen-Ohrenheilkunde  
Burggasse 1  
Tel.: 02242 - 5689
- Buchholz, Helga  
Allgemeinmedizin, Hausärztin  
Adenauerplatz 1  
Tel.: 02242 - 83561
- Chaudhuri-Hahn, Dr. med. Indra  
Innere Medizin, Hausärztin  
Humperdinckstr. 26  
Tel. 02242 - 7007
- Claus, Dr. med. Dirk  
Chirurgie  
Frankfurter Str. 98  
Tel.: 02242 - 81015
- Dielentheis, Dr. med. Petra  
Kinder- und Jugendmedizin,  
Hausärztin  
Frankfurter Str. 100  
Tel.: 02242 - 92620
- Feder, Dr. med. Oliver  
Urologie  
Marktplatz 48  
Tel.: 02242 - 9010990
- Fischer, Dr. med. Bernd  
Frauenheilkunde und Geburtshilfe  
Frankfurter Str. 100 a  
Tel.: 02242 - 83025
- Franke, Dr. med. Dirk  
Innere Medizin, Hausarzt  
Frankfurter Str. 79 a  
Tel.: 02242 - 3693
- Fischer, Dr. med. Phillipp  
Orthopädie und Unfallchirurgie  
Adenauerplatz 1  
Tel.: 02242 - 81511
- Gerhardt, Dr. med. Elke  
Innere Medizin, Hausärztin  
Geistinger Platz 3  
Tel.: 02242 - 2864

- Groschke-Radau,  
Dipl.-Soz.Päd. (FH) Uta  
Kinder- und  
Jugendlichenpsychotherapie  
m. SP analy. u./o. tiefenpsychol.  
fundierte Therapie  
Kolpingstr. 25 b  
Tel.: 02242 - 9043330
- Hannas, Dipl.-Psych. Gisela  
Psychologische Psychotherapie,  
Verhaltenstherapie  
Dickstr. 10  
Tel.: 02242 - 9697771
- Helmecke, Dr. med. Gerd  
Innere Medizin  
Königstr. 4  
Tel.: 02242 - 82424
- Hennecken, Dr. med. Rita  
Augenheilkunde  
Bahnhofstr. 14  
Tel.: 02242 - 83636
- Herzhoff, Dr. med. Monika  
Innere Medizin  
Königstr. 4  
Tel.: 02242 - 82424
- Hiepler, Dr. Jacqueline  
Allgemeinmedizin, Diabetologie,  
Hausärztin  
Beethovenstr. 14  
Tel.: 02242 - 4178
- Hild, Manfred  
Nervenheilkunde  
Friedrich-Ebert-Platz 2 b  
Tel.: 02242 - 3091
- Höfels, Susanne  
Dipl.-Psychologin,  
Psychologische Psychotherapeutin,  
SP Verhaltenstherapie  
Humperdinckstr. 26  
Tel.: 02242 - 7007
- Ibe, Dr. med. Thomas  
Hals-Nasen-Ohrenheilkunde  
Marktplatz 48  
Tel.: 02242 - 2300
- Jacob, Dr. med. Jens  
Innere Medizin, Hausarzt  
Deichstr. 13  
Tel.: 02242 - 2525
- Kaminski, Dr. med. Klaus  
Neurologie  
Friedrich-Ebert-Platz 2b  
Tel.: 02242 - 3091
- Kauer, Christian  
Frauenheilkunde und Geburtshilfe  
Frankfurter Str. 72  
Tel.: 02242 - 5210
- Köster, Dr. med. Gunther  
Allgemeinmedizin, Hausarzt  
Beethovenstr. 14  
Tel.: 02242 - 4178
- Kondzior, Dipl.-Psych. Emilie  
Psychologischer Psychotherapeut,  
SP Verhaltenstherapie  
Friedrich-Ebert-Platz 2b  
Tel.: 02242 - 873472
- Krüger, Dr. med. Klaus  
Nervenheilkunde  
Friedrich-Ebert-Platz 2 b  
Tel.: 02242 - 3091
- Kürten, Nicole  
Hausärztin  
Humperdinckstr. 26  
Tel.: 02242 - 7007

- Kurth-Czaja, Tatjana  
Kinder- und Jugendmedizin,  
Psychotherapie  
Frankfurter Str. 99  
Tel.: 02242 - 9696281
- Lauer, Anna  
Dipl.-Psychologin, Psychol. Psycho-  
therapeut, SP tiefenpsych. fund.  
Psychoth.  
Humperdinckstr. 26  
Tel.: 02242 - 7007
- Leggewie, Dieter  
Allgemeinmedizin, Hausarzt  
Geistinger Platz 3  
Tel.: 02242 - 2864
- Leister, Dr. med. Andres  
Innere Medizin, Hausarzt  
Frankfurter Str. 56  
Tel.: 02242 - 3535
- Linnert, Klaus  
Innere Medizin, Hausarzt  
Humperdinckstr. 26  
Tel. 02242 - 7007
- Maylahn, Dr. med. Monika  
Hausärztin  
Marktplatz 48  
Tel.: 02242 - 7579
- Maylahn, Mario  
Innere Medizin, Hausarzt  
Marktplatz 48  
Tel.: 02242 - 7579
- Maylahn, Dr. med. Manfred  
Allgemeinmedizin, Hausarzt  
Marktplatz 48  
Tel.: 02242 - 7579
- Mashari Zadek, Samanek  
Innere Medizin  
Beethovenstr. 14  
Tel.: 02242 - 4178
- Meierhenrich-Thiele, Dr. med. Ulrike  
Kinder- und Jugendmedizin,  
Hausärztin  
Deichstr. 16  
Tel.: 02242 - 2030
- Merx, Dr. med. Wolfgang  
Allgemeinmedizin, Hausarzt  
Günther-Landsknecht-Str. 2  
Tel.: 02248 - 909770
- Mies, Christoph  
Allgemeinmedizin, Hausarzt  
Beethovenst. 14  
Tel.: 02242 - 4178
- Mühlenbeck, Dipl.-Psych. Anja  
Psychologische Psychotherapie,  
SP Verhaltenstherapie  
Frankfurter Str. 64  
Tel.: 02242 - 9697772
- Naumann-Lenzen, Dipl.-Päd. Michael  
Kinder- und  
Jugendlichenpsychotherapie m. SP  
analyt. u./o. tiefenps.  
Beethovenst. 39  
Tel.: 02242 - 86566
- Nelißen, Dr. med. Wienand  
Facharzt für Gefäßchirurgie  
Frankfurter Str. 30  
Tel.: 02242 - 83627
- Nöbel, Dr. med. Ralf  
Augenheilkunde  
Adenauerplatz 1  
Tel.: 02242 - 868785

- Nowak, Dr. med. Andreas  
Nervenheilkunde  
Friedrich-Ebert-Platz 2 b  
Tel.: 02242 - 3091
- Olmos, Dr. Med. Claudia  
Frauenheilkunde und Geburtshilfe  
Humperdinckstr. 22-26  
Tel. 02242 - 9090111
- Ortmeier, Dr. med. Anette  
Innere Medizin, SP Kardiologie  
Bismarckstr. 17  
Tel. 02242 - 914080
- Ortmeier, Dietmar  
Innere Medizin, Kardiologie  
Bismarckstr. 17  
Tel. 02242 - 914080
- Overdieck, Dipl.-Psych. Erika  
Psychologische Psychotherapie  
m. SP analyt. u./o. tiefenpsych.  
Lindenstr. 28  
Tel.: 02242 - 86169
- Öztekin, Ali  
Innere Medizin  
Frankfurter Str. 100a  
Tel.: 02242 - 85041
- Philippsen, Ursula  
FA Kinder- und Jugendpsychiatrie  
und -psychotherapie  
Place le Pecq  
Tel.: 02242 - 915260
- Pischel, Dr. med. Nadine  
Allgemeinmedizin, Hausärztin  
Günther-Landsknecht-Str. 2  
Tel.: 02242 - 909770
- Preiß, Barbara  
Hausärztin, Allgemeinmedizin  
Marktplatz 1  
Tel.: 02242 - 80511
- Rauen-Engelberg,  
Dipl.-Psych. Christoph  
Psychologische Psychotherapie,  
SP Verhaltenstherapie  
Gartenstr. 6  
Tel.: 02242 - 9152696
- Reese, Dr. med. Frank  
Allgemeinmedizin, Hausarzt  
Günther-Landsknecht-Str. 2  
Tel.: 02248 - 909770
- Ritter, PD Dr.med. Dr.med.dent, Lutz  
Mund-, Kiefer-, Gesichtschirurgie  
Marktplatz 39-41  
Tel.: 02242 - 96760
- Ruppert, Dipl.-Psych. Elisabeth  
Psychologische Psychotherapie  
m. SP analyt. u./o. tiefenpsych.  
Lindenstr. 28  
Tel.: 02242 - 86169
- Sagner, Dr. med. Knut  
Frauenheilkunde und Geburtshilfe  
Frankfurter Str. 56  
Tel.: 02242 - 92810
- Schellert, Eike  
Haut- und Geschlechtskrankheiten  
Adenauerplatz 1  
Tel.: 02242 - 3003
- Schmeing, Dr. med. Paul  
Orthopädie  
Adenauerplatz 1  
Tel.: 02242 - 81511



- Schmitz, Dipl.-Soz. Päd. Roman  
Kinder- und Jugendl.-Psychoth.,  
SP tiefenps. und Psychotherapie  
Beethovenstr. 39  
Tel.: 02242 - 86566
- Seysen-Ibe, Dr. med. Heidi  
Hals-Nasen-Ohrenheilkunde  
Marktplatz 48  
Tel.: 02242 - 2300
- Smarsly, Dr. med. Dagmar  
Allgemeinmedizin, Hausärztin  
Adenauerplatz 1  
Tel.: 02242 - 83561
- Stalb, Dipl.-Päd. Heidrun  
Kinder- und  
Jugendlichenpsychotherapie  
Frankfurter Str. 51  
Tel.: 02242 - 901838
- Stefan, Dr. med. Josef-Andreas  
Haut- und Geschlechtskrankheiten  
Marktplatz 48  
Tel.: 02242 - 83119
- Tehrani, Dr. med. Henrike  
Allgemeinmedizin, Hausärztin  
Bismarckstr. 17  
Tel.: 02242 - 914080
- Tehrani, Reza  
Innere Medizin, SP Kardiologie  
Bismarckstr. 17  
Tel.: 02242 - 914080
- Thiele, Dr. med. Wilhelm  
Kinder- und Jugendmedizin,  
Hausarzt  
Deichstr. 16  
Tel.: 02242 - 2030
- Tietz, Dr. med. Andreas  
Haut- und Geschlechtskrankheiten  
Adenauerplatz 1  
Tel.: 02242 - 3003
- Verbeek, Dr. med. Natalie  
Allgemeinmedizin, Hausärztin  
Adenauerplatz 1  
Tel.: 02242 - 83561
- Vohwinkel, Dr. med. Udo  
Allgemeinmedizin, Hausarzt  
Kurhausstr. 119  
Tel.: 02242 - 2419
- Volkova, Elena  
Innere Medizin  
Königstr. 4  
Tel.: 02242 - 82424
- von Burgsdorff,  
Dr. med. Hans-Henning  
Innere Medizin, Hausarzt  
Beethovenstr. 14  
Tel.: 02242 - 4178
- Wiegand, Beate  
Allgemeinmedizin, Hausärztin  
Marktplatz 21  
Tel.: 02242 - 80511

## ÄRZTENOTDIENST

---

- Notfalldienstpraxis am Krankenhaus Siegburg (Allgemeinärztliche Notfallpraxis)  
Ringstr. 49, 53721 Siegburg  
Öffnungszeiten: Mo, Di, Do: 19-7 Uhr, Mi, Weiberfastnacht: 13-7 Uhr, Fr: 14-7 Uhr, Sa, So, Feiertage, Rosenmontag: 7-7 Uhr
- Notfalldienstpraxis an der Asklepios-Klinik Sankt Augustin (Kinderärztliche Notfalldienstpraxis)  
Arnold-Janssen-Str. 29  
53757 Sankt Augustin  
Öffnungszeiten: Mo, Di, Do: 19-23 Uhr, Mi, Weiberfastnacht: 13-23 Uhr, Fr: 14-23 Uhr, Sa, So, Feiertage, Rosenmontag: 7-23 Uhr
- Augenärztlicher Notdienst für Bonn, Euskirchen und Rhein-Sieg  
Ernst-Abbe-Straße 2, 53127 Bonn  
Öffnungszeiten: Mo, Di, Do: 19 Uhr bis 22 Uhr, Mi, Fr: 14 Uhr bis 22 Uhr, Sa, So, Feiertag: 8 Uhr bis 22 Uhr (nach 22 Uhr Versorgung durch Augenklinik)
- Zahnärzte: Bereitschaftszeiten Mo, Di, Do 18 Uhr bis Folgetag 8 Uhr, Mi von 13 Uhr bis Folgetag 8 Uhr, Fr ab 17 Uhr bis Folgetag 8 Uhr, Sa, So und Feiertag von 8 Uhr bis Folgetag 8 Uhr: Tel. **0180/5986700**
- Liste aller Zahnärzte siehe Seite 89.

## PRIVATÄRZTLICH TÄTIGE ÄRZTINNEN UND ÄRZTE

---

Ärzttekammer Nordrhein, Quelle: [www.aekno.de](http://www.aekno.de). Angaben ohne Gewähr.

- Pneumologische Praxis Hennef  
Reza Daneshnia  
Marktplatz 47  
Tel.: 02242/9049777
- Akupunktur (TCM) und Schmerztherapie, Qigong-Trainerin  
Dr. med. Sabine Bekele  
Am Rosenhügel 38  
Tel.: 02242/915181
- Allgemeinmedizin  
Dr. med. Gabriele Kinzig-Paczkowski  
Talsperrenweg 41  
Tel.: 02242/868784
- Allgemeinmedizin und Akupunktur  
Alfredo Dumitrescu  
Frankfurter Straße 72  
Tel.: 02242/909961
- Dr. med. Markus Kутtenkeuler, Dr. med. Frank Schmähling  
Frankfurter Straße 72  
Tel.: 02242/9333865

## 116 117 IST DIE ALLEINIGE RUFNUMMER DES ÄRZTLICHEN BEREITSCHAFTSDIENSTS IN NRW

Der ambulante ärztliche Bereitschaftsdienst in Nordrhein-Westfalen ist über die bundesweite und kostenfreie Rufnummer 116 117 erreichbar. Die Arzttrufzentrale, die von den Kassenärztlichen Vereinigungen Nordrhein und Westfalen-Lippe betrieben wird, teilt Anrufern unter anderem mit, wo sich die nächstgelegene ambulante Notdienstpraxis befindet und wann sie geöffnet hat. Die Disponenten wissen auch, ob es beispielsweise einen zusätzlichen augenärztlichen oder kinderärztlichen Bereitschaftsdienst gibt. Für Patienten, die gesundheitlich nicht in der Lage sind, die Notdienstpraxen der Kassenärztlichen Vereinigungen aufzusuchen, koordiniert die Arzttrufzentrale Hausbesuche im Rahmen des ambulanten ärztlichen Bereitschaftsdienstes, also außerhalb der Praxisöffnungszeiten.

Die 116 117 (Fax-Nummer für Sprach- und Hörgeschädigte 0800 58 95 210 – Kontaktformular im Internet) ist aus dem Mobil- und Festnetz kostenfrei zu folgenden Zeiten erreichbar:

- Montag, Dienstag, Donnerstag  
von 18 bis 8 Uhr am Folgetag
- Mittwoch und Freitag von 13  
bis 8 Uhr am Folgetag
- Samstag, Sonntag, Feiertage  
von 8 bis 8 Uhr am Folgetag

Wichtig: Die 116 117 ist keine Notfallnummer: In lebensbedrohlichen Situationen, etwa nach Unfällen, bei einem Herzinfarkt oder Schlaganfall,

muss über die 112 der Rettungsdienst verständigt werden.

Welche Dimension der ambulante ärztliche Notfalldienst in Nordrhein-Westfalen hat, zeigt die Zahl der Anrufe in der Arzttrufzentrale: 2015 nahmen die Mitarbeiter in Duisburg insgesamt rund 840.000 Anrufe entgegen, die meisten davon an Wochenenden und Feiertagen – das größte Anrufvolumen besteht an Samstagvormittagen. An einem normalen Wochentag verarbeitet die Arzttrufzentrale im Schnitt etwa 1.000 Anrufe, an Wochenenden sind es pro Tag etwa 6.000. An einzelnen Weihnachtstagen in den vergangenen Jahren wurden sogar über 10.000 Anrufe gezählt.

Im Durchschnitt wird ein Anruf innerhalb von nur 30 Sekunden angenommen – zu Spitzenzeiten aber kann es zu Wartezeiten kommen. Wer in der Warteschleife landet, sollte etwas Geduld haben und nicht auflegen, damit er sich beim erneuten Anruf nicht wieder „hinten anstellen“ muss: Die Anrufe werden in der Reihenfolge ihres Eingangs abgearbeitet. An Wochenenden und Feiertagen mit besonders vielen Anrufen und Einsätzen wird das Personal in der Arzttrufzentrale NRW aufgestockt. Dann sind auch mehr Ärztinnen und Ärzte im Bereitschaftsdienst im Einsatz als sonst.

Weitere Informationen zu den Bereitschaftsdienstpraxen in Nordrhein-Westfalen finden Sie unter [www.kvno.de](http://www.kvno.de).



**Engagiert für Gesundheit.**

Kassenärztliche Vereinigung  
Nordrhein

# HENNEF VON A BIS Z

Erläuterungen: H = Vorwahl Hennef 02242; U = Vorwahl Uckerath, Stadt Blankenberg 02248; S = Vorwahl Siegburg 02241; B = Vorwahl Bonn 0228; K = Vorwahl Köln 0221.

STICHWORT	INFO	TEL.
<b>Aa</b>		
<b>Abfallbeseitigung/ Abfallvermeidung</b>	Auskunft: Rhein-Sieg-Abfallwirtschafts GmbH (RSAG), Pleiser Hecke 4, 53721 Siegburg, www.rsag.de. info@rsag.de	S / 306-0
<b>Agenda 21</b>	Auskunft: Umweltamt der Stadt, Rathaus, Frankfurter Str. 97, Hennef, www.agenda21-hennef.de	H / 888-314
<b>Agentur für Arbeit</b>	Schumannstr. 7, 53721 Siegburg / Villemombler Str. 101, Bonn www.arbeitsagentur.de Arbeitnehmer: Tel. 0800-4555500 / Arbeitgeber: Tel. 0800-4555520	
<b>Altenstätten und Altenclubs</b>	Auskunft: Stabsstelle Inklusion/Älterwerden, Generationenhaus, Humperdinckstr. 24-26 Siehe auch unter Seniorenresidenzen	H / 888-433
<b>Verein Altenhilfe Stadt Hennef</b>	Vorsitzender: Thomas Wallau, Lichstr. 8, Hennef	U / 60070
<b>Amtsgericht</b>	Neue Poststr. 16, 53721 Siegburg	S / 305-0
<b>Apotheken</b>	Adler Apotheke im Ärztehaus, Frankfurter Str. 100 und Marktplatz 48, Hennef	H / 2626
	Dreilindenapotheke, Günter-Landsknecht-Str. 2, OT Uckerath	U / 2173
	Albertus-Magnus-Apotheke, Frankfurter Str. 120, Hennef	H / 80900
	Burg-Apotheke, Kaiserstr. 1, Hennef	H / 3211
	Dorotheen-Apotheke, Frankfurter Str. 56 a, Hennef	H / 82943
	Malteser-Apotheke, Frankfurter Str. 72, Hennef	H / 81234
	Marien-Apotheke, Bonner Str. 81, Hennef	H / 2714
<b>Apotheken-Not- dienst</b>	Information über die nächstgelegene, dienstbereite Apotheke, www.aknr.de	01805/ 938888
<b>Arbeitsgemeinschaft der Heimatvereine in der Stadt Hennef (Sieg) e.V.</b>	Erster Vorsitzender: Walter Keuenhof, Tel. U / 3296, wkeuenhof@yahoo.de. 2. Vorsitzender: Peter Schaffrath. Geschäftsführerin: Regina Dietrich, Tel. U / 445799, r.dietrich@hennef.de. Internet: www.ah-hennef.de	H / 888459

STICHWORT	INFO	TEL.
<b>Bb</b>		
<b>BANKEN UND SPARKASSEN</b>		
	Commerzbank, Frankfurter Str. 102, Hennef	H / 9244-0
	Raiffeisenbank Sankt Augustin eG Geschäftsstelle Rott, Dambroicher Str. 52, OT Rott	S / 9010960
	Kreissparkasse Köln, Regionaldirektion Hennef, Frankfurter Str. 112, Hennef	H / 88010
	<i>Zweigstellen: Frankfurter Str. 30, Hennef</i>	<i>H / 874130</i>
	<i>Bonner Str. 121, Hennef</i>	<i>H / 8735200</i>
	<i>Kleeblatt Seniorenresidenz, Kurhausstr. 45, Hennef</i>	<i>H / 8737239</i>
	<i>Geistinger Platz 3, Geistingen</i>	<i>H / 874170</i>
	<i>Sanddornweg 8, OT Stoßdorf</i>	<i>H / 8743400</i>
	<i>Annoplatz 11, OT Happerschoß</i>	<i>H / 8741970</i>
	<i>Westerwaldstr. 161, OT Uckerath</i>	<i>U / 917250</i>
	Volksbank Bonn Rhein-Sieg eG	
	<i>Bezirksdirektion Hennef, Stadtsoldatenplatz 1</i>	<i>H / 8808-0</i>
	<i>Westerwaldstr. 148, OT Uckerath</i>	<i>U / 911910</i>
<b>Bauamt</b>	Rathaus, Frankfurter Str. 97, Hennef	H / 888-0
<b>Baugenehmigungen</b>	Bauaufsicht – Rathaus, Frankfurter Str. 97, Hennef	H / 888-0
<b>Baugrundstücke</b>	Stadtbetriebe Hennef AöR, Rathaus, Frankfurter Str. 97, Hennef	H / 888-341 H / 888-286 H / 888-299
<b>Baumschutz</b>	Auskunft: Umweltamt, Rathaus, Frankfurter Str. 97	H / 888-304
<b>Behindertenbetreuung</b>	Auskunft: Kreisverwaltung, Sozialamt, Kaiser-Wilhelm-Platz 1, 53721 Siegburg Leistungen für Schwerbehinderte im Berufsleben Eingliederungshilfen für Menschen mit Behinderungen	S / 13-2824 S / 13-2193
<b>Behindertenwohheim</b>	Arbeitsgemeinschaft „Neues Leben e. V.“, Theodor-Heuss-Allee 7, Hennef	H / 2056
<b>BEHÖRDLICHE EINRICHTUNGEN</b>		
<b>Örtliche</b>	Stadtbetriebe Hennef AöR – Fachbereich Abwasseranlagen, Siegaue 2, Hennef	H / 888-380 H / 888-376
	Stadtbetriebe Hennef AöR – Fachbereich Baubetriebshof, Löhestr. 54, Hennef	H / 888-840

STICHWORT	INFO	TEL.
	Stadtbetriebe Hennef AöR – Vorstand, Rathaus, Frankfurter Str.97, Hennef	H / 888-202
	rhenag, Rhein.Energie AG, Wehrstr. 111, Hennef	H / 9210-0
	Polizeiwache Hennef, Lindenstr. 3, Hennef	H / 94-0
	Zentralkläwerk Hennef, Siegaue 2, Hennef	H / 8889-0
	Feuer- und Rettungswache Theodor-Heuss-Allee 5	H / 96800
	Deutsche Post Postbank, Frankfurter Str. 99, Hennef	H / 901370
<b>Überörtliche</b>	Bezirksregierung Köln, Dienstgebäude Siegburg, Frankfurter Str. 86-88, 53721 Siegburg	S / 308-0
	Amts- und Arbeitsgericht Siegburg, Neue Poststr. 16, 53721 Siegburg	S / 305-0
	Fachstelle zum Vermeidung von Wohnungslosigkeit, Luisenstr. 111a, 53721 Siegburg	S / 95598591
	Bezirksregierung Köln, Zeughausstr. 2-10, Köln	K / 147-0
	Verbraucher-Zentrale NRW e.V., Verbraucherberatungsstelle, Nogerter Platz 10, 52721 Siegburg	S / 67545
	Einzelhandelsverband, Am Hof 26 A, Bonn	B / 725330
	Eichamt – Landesbetrieb Mess- u. Eichwesen, Betriebsstelle Eichamt Köln, www.lbme.nrw.de	K / 59778-0
	Finanzamt, Mühlenstr. 19, 53721 Siegburg	S / 105-0
	Landesbetrieb Wald u. Holz NRW, Regionalforstamt Rhein-Sieg-Erft, Krewelstr. 7, 53783 Eitorf	02243/ 9216-0
	Gesundheitsamt des Rhein-Sieg-Kreises, Kreishaus, Kaiser-Wilhelm-Platz 1, 53721 Siegburg	S / 13-0
	Industrie- und Handelskammer Bonn / Rhein-Sieg, Bonner Talweg 17, Bonn	B / 2284-0
	jobcenter rhein-sieg, Geschäftsstelle Siegburg, Frankfurter Str. 84, 53721 Siegburg, Internet: www.jobcenter-rhein-sieg.de	S / 39780
	Kassenärztl. Vereinigung Nordrhein, Kreisstelle Rhein-Sieg, Wilhelmstr. 20, 53721 Siegburg	S / 1777-0
	Kreishandwerkerschaft Bonn / Rhein-Sieg, Grantham-Allee 2-8, 53757 Sankt Augustin	S / 9900
	Kreispolizeibehörde, Frankfurter Str. 12-18, 53721 Siegburg	S / 541-0
	Kreisverwaltung des Rhein-Sieg-Kreises, Kaiser-Wilhelm-Platz 1, 53721 Siegburg	S / 13-0
	Kreisbauernschaft Bonn-Rhein-Sieg e.V., Frankfurter Str. 61a, 53721 Siegburg	S / 65423
	Landwirtschaftskammer NRW, Siebengebirgsstr. 200, 53229 Bonn, www.landwirtschaftskammer.de	B / 703-0
	Landschaftsverband Rheinland, 50663 Köln, Kennedy-Ufer	K / 809-0
	Land- und Amtsgericht Bonn, Wilhelmstr. 21, Bonn	B / 702-0

STICHWORT	INFO	TEL.
	Mieterverein Bonn / Rhein-Sieg / Ahr e. V., Kaiser-Wilhelm-Platz 9, 53721 Siegburg	S / 63484
	Haus-, Wohnungs- und Grund-Eigentümergeverein, Kaiserstr. 2, 53721 Siegburg	S / 62875
	Rhein-Sieg-Abfallwirtschaft GmbH - RSAG, Pleiser Hecke 4, 53721 Siegburg	S / 306-0
	RWE, Lindenstr. 62, 53721 Siegburg, www.rwe.com	0180/ 2112244
	TÜV Rheinland Group Kraftfahrt, Am Stallberg 1, 53721 Siegburg	S / 9191-0
	Wahnachtalsperrenverband, Kronprinzenstr. 13, 53721 Siegburg	S / 128-0
<b>Bürgerhäuser</b>	Auskunft: Tourist Information, Rathaus, Frankfurter Str. 97, Hennef	H / 19433
<b>Bürgerstiftung Altenhilfe Stadt Hennef</b>	Vorsitzender des Stiftungsrates: Bürgermeister Klaus Pipke, Vorsitzender des Vorstandes: Hans-Peter Lindlar. Geschäftsstelle: Humperdinckstraße 24, Hennef. vorstand@altenhilfe-hennef.de	H / 888-566
<b>Busverbindungen/ Busfahrpläne</b>	RSVG – Rhein-Sieg-Verkehrsgesellschaft mbH, Steinstr. 31, 53844 Troisdorf-Sieglar, Auskunft: die schlaue Nummer 0 180 3/50 40 30 (9 ct/min) Servicepunkt Hennef am Busbahnhof, Bahnhofstr., Mo-Fr 6.30-19 Uhr, Sa 8.30-13.30 Uhr	S / 499-0
<b>Cc</b>		
<b>Caritasverband</b>	Caritasverband für den Rhein-Sieg-Kreis e. V., Wilhemstr. 155-157, 53721 Siegburg, info@caritas-rheinsieg.de	S / 1209-0
<b>Dd</b>		
<b>Deutsche Bahn</b>	Bahnhof Hennef, Bahnhofstr. Reisezentrum „rail and more“ Reiseservice, www.bahn.de	H / 8732255  11861
<b>Deutsches Rotes Kreuz – DRK</b>	Josef-Dietzgen-Str. 20, Hennef, info@drk-hennef.de, www.drk-hennef.de	H / 96868
<b>Denkmalschutz/ Denkmalpflege</b>	Untere Denkmalbehörde, Rathaus, Frankfurter Str. 97, Hennef	H / 888-390
<b>Deutsche Post AG</b>	Deutsche Post Retail GmbH, Frankfurter Str. 99, Hennef	H / 901370
	Geistinger Post- und Lottostation, Bonner Str. 73, Hennef	H / 866999
	Post-Service, Schreibwaren Mons, Bahnhofstr. 28	
	Post-Service-Station im Haus Dagmar Schönherr, Rundweg 34, OT Happerschoß	

STICHWORT	INFO	TEL.
Drogenberatungsstellen	Poststr. 91, 53840 Troisdorf Wilhelmstr. 155-157, 53721 Siegburg, Caritasverband RS	S / 254440 S / 1209-0
<b>Ee</b>		
Familienberatungsstelle	für Eltern, Kinder und Jugendliche, Humperdinckstr. 22-24, Hennef, erziehungsbearbeitung@hennef.de	H / 888518
<b>Ff</b>		
Familienkasse	Agentur für Arbeit (Arbeitsamt), Villemombler Str. 101, Bonn	B / 924-0
<b>FAMILIENZENTREN</b>		
	Kath. Familienzentrum „Liebfrauen“, Frankfurter Str. 5 h, Warth	H / 5170
	Städt. Familienzentrum „Waldwichtel“, Lichtenberger Str. 12, OT Lichtenberg	U / 3327
	Familienzentrum „Hampelmann“, Hanftalstr. 25, Hennef	H / 84156
	Familienzentrum AWO, „Wirbelwind“, Auf der Harth 40, OT Weldergoven	H / 85942
	Katholisches Familienzentrum St. Simon und Judas, Kirchstraße 4a, Hennef	H / 4326
	Katholisches Familienzentrum St Michael, Kurhausstraße 5, OT Geistingen	H / 2007
	Katholisches Familienzentrum St. Remigius, Am Schmalen Patt 21, Hennef-Happerschoß	H / 5457
Fahrradboxen	Auskunft: Stadtbetriebe Hennef AöR, Rathaus, Frankfurter Str. 97, Hennef	H / 888-215
Finanzamt	Mühlenstr. 19, 53721 Siegburg	S / 105-0
Flughafen Information	Flughafen „Köln/Bonn – Konrad Adenauer“, www.airport-cgn.de	02203/ 40-0
Freiwillige Feuerwehr	Notruf Feuer- und Rettungswache Hennef, Theodor-Heuss-Allee 5, Hennef, www.feuerwehr-hennef.de, info@feuerwehr-hennef.de	112 H / 96800
Freiwilligenagentur Hennef	Die Mitarbeiterinnen der Freiwilligen-Agentur Hennef sind donnerstags von 10-12 Uhr und von 15-17 Uhr im Glaskasten (E. 41) am Eingang zum Rathausneubau persönlich oder telefonisch erreichbar. freiwilligenagentur@hennef.de	H / 888140
Fremdenverkehr	Tourist Information der Stadt Hennef, Rathaus, Frankfurter Str. 97, Hennef; tourismus@hennef.de, www.tourismus-hennef.de	H / 19433
Friedhöfe	Umweltamt, Rathaus, Frankfurter Str. 97, Hennef	H / 888-302



STICHWORT	INFO	TEL.
Frühförderzentrum	Place le Pecq, Hennef, info@kinderzentrum.eu	H / 9090757
Fundbüro	Ordnungsverwaltung, Rathaus, Frankfurter Str. 97, Hennef	H / 888-176
<b>Gg</b>		
Gasversorgung	s. Versorgungsunternehmen	
Gaststätten	Auskunft: Tourist Information und Ordnungsverwaltung der Stadt, Rathaus, Frankfurter Str. 97, Hennef Online: www.hennef.de > Freizeit > Freizeit & Tourismus	H / 19433 H / 888-184
Generationenhaus	Humperdinckstraße 24-26, Hennef	H / 888-563
Gesundheitsamt	Gesundheitsamt des Rhein-Sieg-Kreises, Kreishaus, Kaiser-Wilhelm-Platz 1, 53721 Siegburg, gesundheitsamt@rhein-sieg-kreis.de	S / 13-3535
Glascontainer	Auskunft: Umweltamt der Stadt, Rathaus, Frankfurter Str. 97, Hennef	H / 888-304
Gewerbeflächen	Auskunft: Stadtbetriebe Hennef AöR, Rathaus, Frankfurter Str. 97, Hennef	H / 888-341 H / 888-286 H / 888-299
Gleichstellungsbeauftragte	Stadt Hennef, Frankfurter Str. 97, Rathaus, Hennef	H / 888-452
Grillplätze	Auskunft: Tourist Information, Historisches Rathaus, Zimmer 15, Frankfurter Str. 97	H / 19433
<b>Hh</b>		
Hebammen	Übersicht: www.babyclub.de/hebamme/ort/hennef.html	
„Hennef Life“ – Redaktion	Stadt Hennef, Presse- und Öffentlichkeitsarbeit, Dominique Müller-Grote, Frankfurter Straße 97, Hennef, d.muellergrote@hennef.de	H / 888298
„Hennef Life“ – Anzeigen	Rautenberg Media & Print Verlag KG, Jörg Hastrich, j.hastrich@rmp.de	S / 260145
Hennefer Tafel	Beethovenstraße 33. www.hennefer-tafel.de, E-Mail info@hennefer-tafel.de. Auskunft erteilt das Amt für soziale Angelegenheiten der Stadt	H / 9333613
Hennefer Waagen-Wanderweg	Dauerausstellung und geführte Wanderungen, Auskunft bei der Tourist-Info. www.hennef.de/waagen-wanderweg	H / 19433
Hospizverein Lebenskreis e.V.	Ambulanter Hospizverein für Sterbe- und Trauerbegleitung, Wippenhohner Str. 16, lebenskreis@hospizverein-hennef.de. Ansprechpartnerin: Andrea Henseler, Kurhausstr. 1	H / 917037
<b>li</b>		

STICHWORT	INFO	TEL.
Interkult	Das „Interkult“ ist eine interkulturelle Beratungs- und Begegnungsstätte der Stadt Hennef (Amt für soziale Angelegenheiten) für Einheimische und Zugewanderte mit Sitz in der Wippenhohner Straße 16.	H / 6301 H / 888-130
Inklusion	Stabsstelle Inklusion/Älterwerden, Generationenhaus, Humperdinckstr. 24-26	H / 888-433
<b>Jj</b>		
jobcenter rhein-sieg	jobcenter rhein-sieg, Geschäftsstelle Siegburg, Frankfurter Str. 84, 53721 Siegburg, Internet: www.jobcenter-rhein-sieg.de	S / 39780
Jugendamt	Amt für Kinder, Jugend- und Familie, Rathaus, Frankfurter Str. 97, Hennef	H / 888550
Jugendhaus „Klecks“	Das Jugendhaus, Deichstraße 30 in Hennef, ist eine Einrichtung der Evangelischen Kirchengemeinde Hennef. KonfirmandInnenunterricht, Jugendgruppen, von Di-Fr offenes Haus für Jugendliche ab 12 Jahren (14.30-20 Uhr), Di+Mi Mittagessen. Großzügiges Außengelände, großer Aufenthaltsraum, Werkstatt, Billardtisch, Kicker. In den Sommerferien Ferien-Freizeiten. Ansprechpartner: Jenny Lehnert.	H / 86318
Jugendpark (städtisch)	Der Jugendpark in der Humperdinckstraße 5 ist täglich von 8 bis 22 Uhr geöffnet. Der Bahnwaggon ist von Mittwoch bis Samstag jeweils von 15 bis 20 Uhr geöffnet.	H / 888-300
Jugendzentrum (städtisch)	Das Jugendzentrum im Kinder- und Jugendhaus, Frankfurter Str. 144, Hennef, bietet: Ferienprogramm, offene Jugendarbeit, Gruppenangebote für verschiedene Interessen. An Wochenenden weitere Veranstaltungen. Zentraler Treffpunkt: Jugendcafé.	H / 873858
<b>Kk</b>		
Kfz-Abmeldung	Auskunft: Bürgerzentrum, Frankfurter Str. 97, Rathaus Hennef	H / 888-610
Kinderschutz / Gefährdungsmeldung	Meldungen über Kindeswohlgefährdung an das Amt für Kinder, Jugend und Familie	H / 888-515
Kinderschutzbund	Ortsverband Hennef e.V., Gartenstraße 24, Hennef, www.kinderschutzbund-hennef.de	H / 5483
Kino	Kur-Theater Hennef, Königstr. 19 a, Hennef. www.kurtheaterhennef.de	H / 866727

STICHWORT	INFO	TEL.	
<b>KIRCHEN &amp; KIRCHLICHE EINRICHTUNGEN</b>			
	<i>katholisch (Pfarrverband Hennef-Ost)</i>		
		Kath. Kirchengemeinde „Liebfrauen“, Pfarrer Christoph Jansen. Frankfurter Str. 5 f, Hennef, pfarrbuero@lieb-frauen-hennef.de	H / 2620 Pfarrbüro: H / 873929
		Kath. Kirchengemeinde „St. Remigius“, Pfarrer Christoph Jansen. Kirchgasse 5, OT Happerschoß, remigius.hennef@t-online.de	H / 2620 Pfarrbüro: H / 2935
		Filialkirche „St. Mariä Himmelfahrt“, Pfarrer Christoph Jansen. Wilhelmstr. 1, OT Bröl	H / 2620 Pfarrbüro: H / 2818
		Kath. Kirchengemeinde „St. Katharina“, Pfarrvikar Reinhard Friedrichs. Markt 13, OT Stadt Blankenberg	U / 2206
		Kath. Kirchengemeinde „Zur schmerzhaften Mutter“, Pfarrvikar Reinhard Friedrichs. An der Klostermauer 14, OT Bödingen	H / 2550
	Kath. Kirchengemeinde „St. Johannes der Täufer“, Pfarrvikar Alexander Lubomierski, Johannesweg 5, OT Uckerath	U / 2217	
<i>katholisch (Seelsorgebereich „Geistingen/Hennef/Rott“)</i>			
	Kath. Kirchengemeinde „St. Michael“, Pfarrer Hans-Josef Lahr, Geistingen, Kurhausstr. 1, Hennef; Filialkirche: „Herz Jesu“, OT Stoßdorf. Pfarramt-Hennef-Geistingen@web.de	H / 2461	
	Kath. Kirchengemeinde „St. Simon und Judas“, Kirchstr. 3, Hennef; Filialkirche: „St. Josef“, OT Allner. pfarramthennef@gmx.de	H / 2407	
	Kath. Kirchengemeinde „St. Mariä Heimsuchung“, Pfarrer Hans-Josef Lahr, Dambroicher Str. 26, OT Rott. Filialkirche: „St. Michael“ OT Westerhausen. pfarramt-hennef-rott@web.de	H / 2642	
<i>evangelisch</i>	Christuskirche, Beethovenstr. 42, Ecke Bonner Str./ Beethovenstr., Hennef		
	Evang. Kirchengemeinde Hennef, Pfarrbezirk 1, Pfarrerin A. Bertenrath, Pfarrer M. Morgenroth, Dickstr. 25, Pfarrhaus, Hennef	H / 2542	
	Evang. Kirchengemeinde Hennef, Pfarrbezirk 2, Pfarrer R. Schopen, Beethovenstr. 44, Hennef	H / 82720	
	Evang. Kirchengemeinde Hennef, Pfarrbezirk 3, Kurhausstr. 62b, Hennef, Niko Herzner	H / 80618	
	Evang. Gemeindeamt, Beethovenstr. 44, Hennef, gemeinde.hennef@ekir.de, Internet: www.ekir.de/hennef	H / 3202	

STICHWORT	INFO	TEL.
	Gemeindesaal an der Christuskirche Beethovenstr. 42, Hennef	H / 83810
	Evang. Kirchengemeinde Hennef-Uckerath, Pfarrerin M. Rekowski, Burgstraße 1	U / 2400
	Gemeindezentrum Stephanuskirche, Burgstr. 1, OT Uckerath	U / 4291
<i>neupostolisch</i>	Neuapostolische Kirche, Kaiserstr. 3 a, Hennef, www.nak-hennef.de	
<i>baptistisch</i>	Evangeliums-Baptisten-Gemeinde e.V., Am Kuckuck, 25, Hennef	H / 914932
Kirmes	Auskunft: Ordnungsverwaltung der Stadt Hennef, Rathaus, Frankfurter Str. 97, Hennef	H / 888-184
Kleiderstube	Kleiderstube der CDU, Humperdinckstr. 12 (Mutter- und Kind-Haus), Hennef	H / 915938
	Kleiderladen „Kinderklamotte“ Kinderschutzbund Hennef, Gartenstraße 24	H / 5483
Kleingartenanlagen	Stadtbetriebe Hennef AöR, Rathaus, Frankfurter Str. 97, Hennef	H / 888-232
Kliniken / Reha-Zentren	Klinik Zissendorf GmbH, Fachklinik für alkohol- und medikamentenabhängige Frauen, Gut Zissendorf, OT Stoßdorf	H / 8895-0
	Eschenberg-Wildpark-Klinik, Fachklinik für alkohol- und medikamentenabhängige Männer, Zum Steimelsberg 9, Hennef	H / 4041 H / 4042
	Zentrum für ambulante Rehabilitation Sieg-Reha GmbH, Dickstr. 59 und Mittelstr. 51, Hennef, www.siegreha.de, info@siegreha.de	H / 96988-0
	Frühförderzentrum Hennef, Place le Pecq, Hennef, www.kinderzentrum.eu	H / 9090757
	Zentrum für Ergotherapie, Place le Pecq, Hennef, www.begriffen.de	H / 5500
Krankenkassen	AOK Rheinland / Hamburg, Posthof 6, 53783 Eitorf	02243/ 88080
	BEK, Marktplatz 28, Hennef	018500/ 666450
	DAK, Europaplatz 8, 53721 Siegburg oder Markt 21, 53783 Eitorf	S / 1736-0 02243/ 84693-0
Krankentransport	über die Feuer- und Rettungsleitstelle	S / 19222
Kreishandwerkerschaft	Bonn / Rhein-Sieg, Grantham-Allee 2-8, 53757 Sankt Augustin	S / 990-0
Kreisverwaltung	Rhein-Sieg-Kreis, Kaiser-Willhelm-Platz 1, 53721 Siegburg	S / 13-0
Kriminalpolizei	Kripo Hennef, Lindenstr. 3, Hennef Kreispolizei, Frankfurter Str. 12-18, 53721 Siegburg	H / 94-0 S / 541-0

STICHWORT	INFO	TEL.
Kulturelle Einrichtungen	Kulturzentrum Meys Fabrik, Stadtarchiv, Stadtbibliothek, Turmmuseum	H / 888-0
Kulturelle Veranstaltungen	Amt für Kultur, Sport und Öffentlichkeitsarbeit, Rathaus, Frankfurter Str. 97, Hennef www.hennef.de	H / 888-453
Kur-Theater	Königstraße 19 A, Hennef. Im historischen Kur-Theater gibt es Kino, Kultur, Kleinkunst und Musik. www.kurtheater-hennef.de. Kino-Programmansage: H / 866727	
<b>LI</b>		
Landschaftsschutzgebiete	Auskunft: Umweltamt der Stadt, Rathaus, Frankfurter Str. 97, Hennef	H / 888-304
Leitstelle Älterwerden	Stabsstelle Inklusion/Älterwerden, Generationenhaus, Humperdinckstr. 24-26	H / 888-560
Logopädie	Beese, Cornelia, Logopädin (DBL), Burgstraße 7 A, OT Uckerath	U / 909598
	Dombrowski, Brigitte, Praxis f. Sprachtherapie, Grintener Weg 8, OT Lanzenbach	H / 873803
	Hundsatz, Thomas, Logopädische Praxis, Kaiserstraße 20, Hennef	H / 81098
	Juds, Stefanie, Praxis für Logopädie und energetische Heilverfahren, Place Le Pecq, Hennef	H / 867169
	Kremer, Renate, Logopädische Praxis, Siebengebirgsstr. 32, OT Westerhausen	02244/ 901430
	Schmitz, Marlies, Logopädin, Im Helltgen 29 A, OT Allner	H / 82972
	Weiß, S., Lindenstr. 1, Hennef	H / 9460996
<b>Mm</b>		
Malteser Hilfsdienst	Theodor-Heuss-Allee 23, Hennef, mail@malteser-hennef.de, www.mhd-hennef.de	H / 9220-0
Märkte/Messen/ Ausstellungen	Auskunft: Ordnungsverwaltung, Rathaus, Frankfurter Str. 97, Hennef	H / 888-184
<b>MEDIEN</b>		
Zeitungen	Rhein-Sieg-Anzeiger, Redaktion, Neue Poststr. 15, 53721 Siegburg	S / 1749-10
	Rhein-Sieg-Rundschau, Redaktion, Neue Poststr. 15, 53721 Siegburg	S / 1727-0
	General-Anzeiger, Redaktion, Markt 45a, 53721 Siegburg	S / 1201-0

STICHWORT	INFO	TEL.
	Extra-Blatt, Friedensplatz 2, 53721 Siegburg	S / 9665-0
	Stadtecho: Rautenberg Media & Print Verlag KG, Kasino-str. 28-30, 53840 Troisdorf	S / 2600
	Hennefer Stadtmagazin, Redaktion, Antoniusstr. 27, Hennefer	H / 866818
<b>Radio</b>	WDR – Westdeutscher Rundfunk Köln, Appellhofplatz 1, 50667 Köln	K / 220-0
	Radio Bonn Rhein-Sieg, Justus-von-Liebig-Str. 1, 53121 Bonn, www.radiobonn.de	B / 40071-0
	Radio RPR 1, Studio Rheinland, Höhenfelder Str. 16, 56068 Koblenz	0261/ 80901-0
<b>Meys Fabrik</b>	Beethovenstraße 21. Auskunft: Amt für Kultur, Sport und Öffentlichkeitsarbeit der Stadt, Rathaus, Frankfurter Str. 97, Hennefer www.hennefer.de	H / 888-450
<b>Müllentsorgung</b>	siehe „Abfallbeseitigung / Abfallvermeidung“	
<b>Müllkalender</b>	Der Müllkalender wird am Ende des Jahres für das folgende Jahr an alle Haushalte verteilt. Erhältlich ist er auch bei der Rhein-Sieg-Abfallwirtschaftsgesellschaft mbH – RSAG, Pleiser Hecke 4, 53721 Siegburg, www.rsag.de	S / 306-0
<b>Musikschule der Stadt Hennefer</b>	Auskunft: Amt für Kultur, Sport und Öffentlichkeitsarbeit, Rathaus, Frankfurter Str. 97, Hennefer, und der Leiter der Musikschule, Stefan Küsche	H / 888-450 H / 5556
<b>Nn</b>		
<b>Naturschutzgebiete</b>	Umweltamt der Stadt Hennefer, Rathaus, Frankfurter Str. 97, Hennefer	H / 888304
<b>Neubürgerbeauftragter</b>	Neubürgerbeauftragter des Rhein-Sieg-Kreises, Ludwig Neuber, Sprechstunden nur nach vorheriger Terminvereinbarung. Die Sprechstunden finden entweder im Siegburger Kreishaus, Zimmer B 2.10, Kaiser-Wilhelm-Platz 1 oder in Ruppichteroth in der Grundschule, Schulstr. 5 statt.	02241/ 132107 oder 02295/ 902318
<b>NOTRUF</b>		
	Polizei	110
	Polizeiwache Hennefer, Lindenstr. 3, Hennefer	H / 943521
	Feuer- und Rettungswache, Theodor-Heuss-Allee 5, Hennefer	H / 4140
	Notruf	112
	Feuerbekämpfung – Ölunfälle – Treibstoffunfälle	112
	Krankentransport	S / 19222
	Rettungsdienst mit Notarzt	112

STICHWORT	INFO	TEL.
	Kinder- und Jugendtelefon	0800/ 1110333
	Giftnotruf Bonn	B / 19240
	Ärztbereitschaft s. unter „Ärztenotdienste“	
<b>Oo</b>		
<b>Ombudspersonen für Flüchtlinge</b>	Mahruosh Jongbloed, Tel.: 0159 / 04475808 Volker Kronenberger, Tel.: 0159 / 04475807	
<b>Pp</b>		
<b>Parkhäuser und -plätze und Vermietung von Dauerparkplätzen</b>	Auskunft: Ordnungsverwaltung der Stadt, Straßenverkehrsangelegenheiten	H / 888-179 H / 888-138 H / 888-610
<b>PARTEIEN</b>		
	Bündnis 90 / DIE GRÜNEN, Vorsitz Detlev Fiedrich, Uckerather Straße 108, Hennef, gruene@hennef.de, www.gruene-hennef.de	H / 888200
	CDU-Stadtverband Hennef, Vorsitz Thomas Wallau, Postfach 11 23, 53758 Hennef, info@hennefpartei.de, www.hennefpartei.de	H / 7657
	DER UNABHÄNGIGEN (Bürgerinnen und Bürger für Hennef e.V.), Vorsitz Joachim Rindfleisch, Am Lorenzgarten 1, Hennef, www.unabhaengige-hennef.com	H / 81564
	F.D.P., Ortsverbandsvorsitz Jennifer Kotula, Sanddornweg 8, Hennef, jkotula@uni-bonn.de, www.fdp-hennef.de	0173 / 7433431
	SPD, Vorsitz Björn Golombek, Wingenshof 36, Hennef, spd@golombeks.de, www.spd-hennef.de	H / 905207
	Die Linke, Ortsverband Hennef, Sprecher: Andreas Schüchter, a.schuechter@gmail.de, www.dielinke-rhein-sieg.de/vor_ort/hennef	S / 1694865
<b>Polizei</b>	Polizeiwache Hennef, Lindenstr. 3, Hennef	H / 94-0
<b>Rr</b>		
<b>Radwanderkarten</b>	Erhältlich bei der Tourist Information, Rathaus, Frankfurter Str. 97, Hennef	H / 19433
<b>RAT UND HILFE</b>		
	Kinder- und Jugendtelefon, „Nummer gegen Kummer“, kostenlos Mo-Fr 15-19 Uhr, www.nummergegenkummer.de	0800/ 111033

STICHWORT	INFO	TEL.
	Verband der Kriegs- und Wehrdienstopfer, Behinderten und Sozialrentner Deutschlands, Ortsverband Hennef, Norbert Niebossa	H / 3149
	Elterntelefon, „Nummer gegen Kummer“, kostenlos Mo+Mi 9-11 Uhr, Di+Do 17-19 Uhr, www.nummer-gegenkummer.de	0800/ 1110550
	Pro Familia, Wippenhohner Str. 16, Hennef Terminvereinbarung unter 02241/71961	H / 21010
	Donum Vitae, Beratung für schwangere Frauen in Konfliktsituationen, Humperdinckstr. 24, Hennef	H / 917898
	Amt für Kinder, Jugend- und Familie, Rathaus, Frankfurter Str. 97, Hennef	H / 888550
	Amt für soziale Angelegenheiten, Rathaus, Frankfurter Str. 97, Hennef	H / 888130
	Kiss – Kontakt- und Informationsstelle für Selbsthilfe im Rhein-Sieg-Kreis, 53842 Troisdorf, Landgrafenstr. 1	S / 949999
	Frauen helfen Frauen Hennef e.V., Beethovenstr. 17, Hennef, info@fhf-hennef.de, fhf-hennef.de	H / 84519
<b>Renten</b>	Auskunft: Deutsche Rentenversicherung Rheinland	B / 2808-01
<b>Rehazentren</b>	siehe Kliniken / Rehazentren	
<b>Ss</b>		
<b>Schiedsleute</b>	Südlich der Bahnlinie: Schiedsfrau Erika Rollenske, Edgover Str. 64, Tel. 02242 / 916829, rollenske@netcologne.de Nördlich der Bahnlinie: Schiedsmann Hans-Georg Schoneberg, Wehrstr. 14g, Tel. 02242 / 869226, hschoneb@gmx.de	
<b>Schuldnerberatung</b>	SKM, Bahnhofstr. 2, 53721 Siegburg; Infos auch beim Amt für soziale Angelegenheiten, Rathaus Hennef, Frankfurter Str. 97, Timmer E. 16	S / 1778-0 H / 888-130
<b>SCHULEN</b>		
<b>Grundschulen</b>	Gemeinschaftsgrundschule Gartenstraße, Gartenstr. 17, Hennef	H / 3414
	Gemeinschaftsgrundschule Hanftal, Hanftalstr. 33, Hennef	H / 9339010
	Katholische Grundschule, Wehrstr. 84, Hennef	H / 9334440
	Gemeinschaftsgrundschule Regenbogenschule, Am schmalen Patt 25, OT Happerschoß	H / 9336660
	Kastanienschule, Gemeinschaftsgrundschule Obergemeinde / Stadt Hennef, Am Frohnhof 62, OT Söven	H / 869363
	Gemeinschaftsgrundschule Am Steimel, Finkenweg 25, OT Uckerath	U / 3229



STICHWORT	INFO	TEL.
	Gemeinschaftsgrundschule Siegtal, Astrid-Lindgren-Str. 1, Hennef	H / 8748861
	Freie Christliche Bekenntnisschule, Heidestr. 2, Hennef	H / 8743908
<b>Hauptschule</b>	Gemeinschaftshauptschule, Wehrstr. 80, Hennef	H / 933999-0
<b>Realschule</b>	Kopernikus-Realschule, Fritz-Jacobi-Str. 10, Hennef	H / 3448
<b>Gymnasium</b>	Städtisches Gymnasium Hennef, Fritz-Jacobi-Str. 18, Hennef	H / 5031
<b>Gesamtschulen</b>	Gesamtschule Hennef Meiersheide, Meiersheide 20, Hennef	H / 92790
	Gesamtschule Hennef-West, Wehrstr. 80, Hennef	H/ 93399970
	Gesamtschule und berufliches Gymnasium für Gestaltung, Wehrstraße 105/145, Hennef, info@rsak-hennef.de	H / 2141
<b>Förderschulen</b>	Schule in der Geisbach – Schule mit dem Förderschwerpunkt Lernen -, Hanftalstr. 31, Hennef	H / 9339030
	Schule für Erziehungshilfe des Rhein-Sieg-Kreises, Richard-Schirrmann-Schule, Im Bröltal 7, Hennef-OT Bröl	H / 87414-0
	CJG St. Ansgar Berufskolleg, Förderschule mit berufsbildendem Bereich, Siebengebirgsweg 25, Hennef-Happerschoß, www.cjg-sta-berufskolleg.de	H / 8749200
	CJG St. Ansgar Schule, Förderschule für emotionale und soziale Entwicklung, Siebengebirgsweg 25, Hennef-Happerschoß, www.cjg-sta-schule.de	H / 8899-51 H / 8899-52
<b>Fachschulen</b>	Carl-Reuther-Berufskolleg Hennef des Rhein-Sieg-Kreises, Fritz-Jacobi-Str. 20, Hennef	H / 913650
	Europäisches Berufskolleg am Geistinger Park, Schulstr. 38, Hennef	H / 9010650
	Deutsche Gesetzliche Unfallversicherung (DGUV) Akademie und Hochschule Bad Hersfeld / Hennef, Zum Steimelsberg 7, Hennef	H / 89-0
<b>Sonstige</b>	Begegnungs- und Bildungsstätte „Haus Hochheide“, Zum Steimelsberg 1, Hennef. Träger: Lebenshilfe für Menschen mit geistiger Behinderung, Landesverband NRW e.V., Abtstr. 21, 50354 Hürth, landesverband@lebenshilfe-nrw.de	02233/ 93245-0
	Volkshochschul-Zweckverband Rhein-Sieg, Ringstr. 24, 53721 Siegburg	S / 3097-0
	Lebenshilfe Bildungswerk NRW e.V., Familienbildungsstätte mobile Sankt Augustin/Hennef, Bonner Str. 68 a, 53757 Sankt Augustin	S / 341838
	Musikschule der Stadt, Auskunft: Schulverwaltungs-, Kultur- und Sportamt, Rathaus, Frankfurter Str. 97, Hennef	H / 888-450
	Rhein-Sieg-Kunstakademie, Wehrstraße 12, Hennef, www.rska.de	H / 9698860

STICHWORT	INFO	TEL.
	Wiesengut, Versuchsgut für naturnahen Landbau der Universität Bonn, Siegaue 16, Hennef, www.iol.uni-bonn.de, wiesengut@uni-bonn.de	H / 913427
	Vesbe e.V. Berufsausbildungsschule, Schulstr. 38, Hennef	H / 9010650
<b>Spiel- und Bolzplätze</b>	Auskunft: Amt für Kinder, Jugend- und Familie, Frankfurter Str. 97, Hennef	H / 888-415
<b>SCHWIMMBÄDER</b>		
	Hallenbad der Sportschule Hennef, Söveners Str. 50, OT Söven. Öffnungszeiten Mi-Fr 15-20 Uhr. Schwimmer und Nichtschwimmerbecken, Sprungturm, Sauna und Sonnenbänke. In den Ferien ist das Bad geschlossen.	H / 886-0
	Hallenbad Erholungszentrum Kurhaus am Park, Kurhausstr. 27, Hennef. Öffnungszeiten Mo-Fr 7-22.30 Uhr, Mo ab 14 Uhr textilfrei, Sa, So & Feiertags 8-21 Uhr. Schwimmerbecken, Wassertemperatur 29° C. Kinder von 4 bis 14 Jahre nur in Begleitung Erwachsener. Dampf- u. Trockensauna, Sonnenbank, Kneipp-Becken, Cafeteria/Bar.	H / 8806-0
	Lehrschwimmbad der Grundschule Uckerath, Finkenweg 25, OT Uckerath. Becken mit Hubboden. Öffnungszeiten Di (Warmwassertag) 18.30-21.30 Uhr, Do 19-21.30 Uhr, So 9-12 Uhr. Wassertiefen von 1,25m bzw. 1,80 m sind je nach Badegästen und Erfordernis möglich. In den Schulferien ist das Bad geschlossen.	H / 888-452 H / 888-459
<b>SENIORENRESIDENZEN UND SENIORENPFLEGEHEIME</b>		
	Altenzentrum „Helenenstift“, Bonner Str. 93, Hennef	H / 882-0
	Seniorenhaus „St. Augustinus“, Dicke Hecke 37, OT Altenbödingen	H / 87391-0
	CURANUM-Seniorenresidenz Hennef, Kurhausstr. 45	H / 930-0
	CURANUM-Seniorenresidenz Hennef-Mitte, Humperdinckstr. 18	H / 9499-0
	Senioren-Residenz „Kurhaus am Park“, Kurhausstr. 27	H / 88060
<b>Sondermüllentsorgung</b>	Auskunft: Rhein-Sieg-Abfallwirtschafts GmbH – RSAG, Pleiser Hecke 4, 53721 Siegburg	S / 306-0
<b>SOZIALE DIENSTE UND EINRICHTUNGEN</b>		
	Amt für Kinder, Jugend und Familie, Rathaus, Frankfurter Str. 97, Hennef	H / 888-550

STICHWORT	INFO	TEL.
	Familienberatungsstelle der Stadt Hennef für Eltern, Kinder und Jugendliche, Theodor-Heuss-Allee 23, Hennef	H / 888518
	Amt für soziale Angelegenheiten, Rathaus, Frankfurter Str. 97, Hennef	H / 888130
	Arbeitsgemeinschaft Neues Leben Hennef e. V., Behindertenwohnheim: Theodor-Heuss-Allee, Hennef	H / 2056
	Interkult: Das „Interkult“ ist eine interkulturelle Beratungs- und Begegnungsstätte der Stadt Hennef (Amt für soziale Angelegenheiten) für Einheimische und Zugewanderte mit Sitz in der Wippenhohner Straße 16.	H / 6301 H / 888-123
	Jugendzentrum im Kinder- und Jugendhaus, Frankfurter Str. 144, Hennef	H / 873858
	Ev. Kinder- und Jugendhaus klecks, Deichstraße 30, Hennef	H / 86318
	Hennefer Tafel – Lebensmittel für Bedürftige – Beethovenstr. 33, Hennef. Lebensmittel-Ausgabezeiten Di u. Fr 14.30-16.00 Uhr	H / 9333613
	Auskunft: Amt für Soziale Angelegenheiten der Stadt	H / 888-130
	DRK Hennef, Josef-Dietzgen-Str. 20, Hennef, info@drk-hennef.de, www.drk-hennef.de	H / 96868
	DRK-Sozialstation, Josef-Dietzgen-Str. 20, Hennef	H / 8737600
	Caritasverband für den Rhein-Sieg-Kreis e. V., Wilhelmstr. 155-157, 53721 Siegburg, info@caritas-rheinsieg.de	S / 12090
	MHD, Theodor-Heuss-Allee 23, Hennef, mail@malteser-hennef.de, www.mhd-hennef.de	H / 9220-0
	AWO Ortsverein Hennef, Vors. Werner Becker, Rotdornweg 10, Hennef, www.awo-rheinsieg.de	H / 4174
	Begegnungs- und Bildungsstätte „Haus Hochheide“, Zum Steimelsberg 1, Hennef. Träger: Lebenshilfe für Menschen mit geistiger Behinderung, Landesverband NRW e.V., Abtstr. 21, 50354 Hürth, landesverband@lebenshilfe-nrw.de	02233/ 93245-0
	Drogenberatungsstelle, Ringstr. 60, 53721 Siegburg, www.ekasur.de	S / 66656
	Psychosozialer Dienst der Caritas, Bambergstr. 6, 53721 Siegburg	S / 51014
	Soziale Dienste und Einrichtungen, Stabsstelle Inklusion/Älterwerden, Generationenhaus, Humperdinckstr. 24-26	H / 888-433
	Sozialpsychiatrischer Dienst beim Gesundheitsamt, Kaiser-Wilhelm-Platz 1, 53721 Siegburg	S / 13-0
	Sozialpsychiatrisches Zentrum, Siegdamm 40-42, 53721 Siegburg	S / 9381910
	Tagesstätte für psychisch Kranke, Siegdamm 40-42, 53721 Siegburg	S / 9381910

STICHWORT	INFO	TEL.
	CJG St. Ansgar, Siebengebirgsweg, 25, Hennef-Happerschoß, <a href="http://www.cjg-sta.de">www.cjg-sta.de</a>	H / 8899-0
	Deutscher Kinderschutzbund, Ortsverband Hennef e. V., Gartenstraße 24, Hennef	H / 5483
	Frauen helfen Frauen Hennef e. V., Beethovenstr. 17, Hennef	H / 84519
	Nachbarschaftshilfe e. V. Rhein-Sieg, Bonner Str. 105, Sankt Augustin	S / 92890
	SKM – Katholischer Verein für soziale Dienste im Rhein-Sieg-Kreis, Bahnhofstr. 27, Siegburg	S / 17780
<b>Schwangerschaftskonfliktberatung</b>	Pro Familia, Wippenhohner Str. 16, Hennef Terminvereinbarung unter 02241/71961	H / 21010
	Donum Vitae, Humperdinckstr. 24, Hennef	H / 917898
<b>PFLEGEDIENSTE</b>		
	Pflegedienst Listner, Beethovenstr. 39a, Hennef, <a href="http://www.pflege-listner.de">www.pflege-listner.de</a>	H / 85669
	DRK Sozialstation Hennef, Josef-Dietzgen-Str. 20, Hennef, <a href="http://www.pflegedienste-rsb.drk.de">www.pflegedienste-rsb.drk.de</a>	H / 8737600
	Malteser Ambulante Dienste Bonn/Rhein-Sieg, Theodor-Heuss-Allee 23, Hennef	H / 912019
	MAWIS CARE ZENTRALE, Schützenstr. 5, Hennef, <a href="http://www.mawis-pflege.de">www.mawis-pflege.de</a>	H / 9180080
	Pflegedienst Uckerath, Hüheler Ring 31, Hennef	U / 909900
	Seniorenzentrum Hennef GmbH Bereich Ambulanter Dienst, Kurhausstr. 45, Hennef, <a href="http://www.curanum.de">www.curanum.de</a>	H / 9300
<b>Mobiler Hilfsdienst</b>	Altenpflege, Familienpflege, Krankenpflege, Grund- und Behandlungspflege, Ausleihen von pflegerischentikeln (Krankenbetten, Krankenstühle usw.) Auskunft: Sozialstation Hennef, Josef-Dietzgen-Str. 20, Hennef	H / 8737600
<b>Mahlzeitendienst</b>	DRK-Sozialstation, Josef-Dietzgen-Str. 20, Hennef Malteser-Hilfsdienst, Mahlzeitendienst Altenzentrum „Helenenstift“, Bonner Str. 93, Hennef	H / 8737600 S / 3985-16 H / 882-337
<b>Altenstätten und Altenclubs</b>	Auskunft: Amt für Soziale Angelegenheiten der Stadt, Rathaus, Frankfurter Str. 97, Hennef	H / 888-128
<b>Seniorenbüro</b>	Eine Einrichtung von „Altenhilfe der Stadt Hennef e.V.“ und der Stadt. Angespochen sind Mitbürger und Senioren, die ihr ehrenamtliches Engagement zur Verfügung stellen. Anlaufstelle für ältere Bewohner, die Kontakt zu anderen Mitbürgern mit ähnlichen Interessen suchen oder Hilfe benötigen. Humperdinckstr. 24, Hennef, <a href="http://www.seniorenbuero-hennef.de">www.seniorenbuero-hennef.de</a> , <a href="mailto:e-mail@seniorenbuero-hennef.de">e-mail@seniorenbuero-hennef.de</a>	H / 888-567

STICHWORT	INFO	TEL.
Sozialwohnungen	Auskunft: Amt für Soziale Angelegenheiten der Stadt, Rathaus, Frankfurter Str. 97, Hennef	H / 888-124 H / 888-130
<b>FERIENMASSNAHMEN FÜR SENIOREN UND BEHINDERTE</b>		
	Arbeiterwohlfahrt, Kreisverband Rhein-Sieg-Kreis e. V. Schumannstr. 4, 53721 Siegburg	S / 969240
	Caritas-Verband f. d. Rhein-Sieg-Kreis e. V., Wilhelmstr. 155-157, 53721 Siegburg	S / 1209-0
	DRK-Kreisverband Rhein-Sieg Georgstr. 2, 53721 Siegburg	S / 59690
	Diakonisches Werk Zeughausstr. 7-9, 53721 Siegburg	S / 549439
Behindertenfahrdienst	Auskunft: Kreisverwaltung Kaiser-Willhelm-Platz 1, 53721 Siegburg	S / 13-0
Tagesbereitschaft des Amtes für Kinder, Jugend und Familie		H / 888550
Sporthallen/ Turnhallen	Auskunft: Amt für Kultur, Sport und Öffentlichkeitsarbeit, Rathaus, Frankfurter Str. 97, Hennef	H / 888-443 H / 888-459
Sportschule	Sportschule des Fußballverbandes Mittelrhein e.V., Sövenner Str.50, Hennef	H / 886-0
Stadtarchiv	Meys Fabrik, Beethovenstr. 21, <a href="http://www.hennef.de/stadtarchiv">www.hennef.de/stadtarchiv</a>	H / 888-540
Stadtbibliothek	Beethovenstr. 21, Meys Fabrik, Hennef <a href="http://www.hennef.de/stadtbibliothek">www.hennef.de/stadtbibliothek</a>	H / 888-530
Städtepartnerschaft	Die Stadt Hennef unterhält seit 1981 eine Städtepartnerschaft mit der Stadt Banbury in Großbritannien, seit 1997 mit der Stadt Le Pecq sur Seine in Frankreich und seit 2001 mit der Stadt Nówy Dwór Gdański in Polen. Verein für Europäische Städte-Partnerschaft Hennef e.V. , Postfach 1611, 53763 Hennef, <a href="http://www.partnerschaftsverein-hennef.de">www.partnerschaftsverein-hennef.de</a>	H / 888-452
Stadtführungen	Auskunft bei der Tourist-Info, <a href="http://www.hennef.de/tourismus">www.hennef.de/tourismus</a>	H / 19433
Stadtinformation	Tourist Information der Stadt, Rathaus, Frankfurter Str.97, Hennef. <a href="http://www.hennef.de">www.hennef.de</a>	H / 19433
Stadtmarketing Hennef e.V.	Vorsitzender: Thorsten Peters. Geschäftsführer: Thomas Kirstges. Geschäftsstelle Frankfurter Str. 97, Hennef. <a href="http://www.stadtmarketing.hennef.de">www.stadtmarketing.hennef.de</a> , <a href="mailto:stadtmarketing@hennef.de">stadtmarketing@hennef.de</a>	H / 888288
Stadtpläne	Erhältlich bei der Tourist Information der Stadt, Rathaus, Frankfurter Str. 97, Hennef, oder im örtlichen Buch- und Zeitschriftenhandel und an Tankstellen.	H / 19433
Stadtrat und Ausschüsse des Rates	Auskunft: Ratsbüro der Stadt, Frankfurter Str. 97, Hennef	H / 888-213
Stadtreinigung	Hotline <a href="mailto:stadtreinigung@hennef.de">stadtreinigung@hennef.de</a>	H / 888-456
StadtSportVerband Hennef e.V.	Präsident: Günther Kretschmann, <a href="http://www.stadtsportverband-hennef.de">www.stadtsportverband-hennef.de</a> , <a href="mailto:stadtsportverband@hennef.de">stadtsportverband@hennef.de</a>	H / 867685

STICHWORT	INFO	TEL.
Stadtverband Hennefer Chöre	Vorsitzender: Willi Göbel, Auf dem Blocksberg 54, Hennef	H / 82193
Stadtverwaltung	Rathaus, Frankfurter Str. 97, Hennef. Siehe Teil 2 dieser Broschüre	H / 888-0
Bekanntmachung der Stadt	Amtliche Bekanntmachungen werden im Mitteilungsblatt und Amtsblatt der Stadt Hennef veröffentlicht, das als Teil des „Stadtecho Hennef“ wöchentlich allen Haushalten zugestellt wird. Es kann außerdem über Rautenberg Media & Print Verlag KG, Kasinostr. 28-30, 53840 Troisdorf, bezogen werden.	S / 260-0 01801/ 260000
Stadtwerke Hennef	Stadtwerke Hennef (Sieg) GmbH, Geschäftsführung, Rathaus, Frankfurter Str. 97, Hennef Betriebsführung rhenag, Wehrstr. 111, Hennef	H / 888-242  H / 9210-0
Straßenreinigung	Auskunft: Stadtbetriebe Hennef AöR, Fachbereich Tiefbauamt, Frankfurter Str. 97, Hennef	H / 888-321
Straßenschäden	Auskunft: Stadtbetriebe Hennef AöR, Fachbereich Baubetriebshof, Löhestr. 54	H / 888-847
Straßenbeleuchtung	Auskunft: Stadtbetriebe Hennef AöR, Fachbereich Baubetriebshof, Löhestr. 54	H / 888-845
<b>STÖRUNGS-DIENSTE</b>		
	Strom	0800/ 4112244
	Gas	0180/ 2484848
	Wasser	0180/ 2484848
	Stadtbetriebe Hennef AöR – Fachbereich Abwasseranlagen, Verwaltung und Zentralkläwerk, In der Siegaue 2	H / 8889-0
Stromversorgung	s. Versorgungsunternehmen	
<b>Tt</b>		
Telekom Shop Hennef	Frankfurter Str. 68	H / 84444
Tennisanlagen/ Tennishallen, Squash-Hallen/Reitanlagen	Auskunft erteilt die Tourist Information der Stadt, Rathaus, Frankfurter Str. 97, Hennef	H / 19433
<b>TIERÄRZTE</b>		
	Kerstin Faber, Kleintierpraxis, Am Markt 3, Uckerath	U / 916000
	Inge Jonas, In der Dränk 21, Hennef	0178/ 7377878

STICHWORT	INFO	TEL.
	Dr. med. vet. Gabriele Kelm, Bonner Str. 60 b, Hennef	H / 81533
	Miriam Kohn, Kleintierpraxis, Bonner Str. 22 a, Hennef	H / 9697423
	Dr. med. vet. Franz Wirth, Dickstr. 57, Hennef	H / 82434
Tier-Heilpraktiker	Dr. med. vet. Beate Stolz, Theodor-Heuss-Allee 38, Hennef	H / 9699300
	Tier-Heilpraktikerin Irene Linnemann, <a href="http://www.mobile-tierheilpraxis-linnemann.de">www.mobile-tierheilpraxis-linnemann.de</a>	H / 4064
Tierheim	Siebengebirgsallee 105, Troisdorf, <a href="http://www.tierheim-troisdorf.de">www.tierheim-troisdorf.de</a> Auskunft auch Ordnungsverwaltung Stadt Hennef	S / 1277700 H / 888-182 H / 888-183
Tourist Information	Frankfurter Str. 97, Rathaus, Hennef. <a href="http://www.hennef.de">www.hennef.de</a> > Freizeit > Freizeit & Tourismus	H / 19433
Turmmuseum mit Abteilung Weinbau	Im Katharinentorturm in Stadt Blankenberg. Öffnungszeiten April bis Oktober So 15-17 Uhr Informationen: Tourist Information der Stadt Hennef	H / 19433
<b>Uu</b>		
Umweltschutz / Umweltberatung	Umweltamt der Stadt, Rathaus, Frankfurter Str. 97, Hennef	H / 888-304
<b>Vv</b>		
Veranstaltungskalender	Auskunft: Presse- und Öffentlichkeitsarbeit der Stadt Hennef, Frankfurter Str. 97. Veranstaltungshinweise unter <a href="http://www.hennef.de/termine">www.hennef.de/termine</a>	H / 888-287
HennefLife	Veranstaltungskalender der Stadt Hennef, Auflage: 25.000, erscheint als Beilage zum „Stadtecho“ jeweils am letzten Mittwoch eines Quartals.	Redaktion: H / 888-298 Anzeigen: S / 260-145
<b>VERSORGUNGS-UNTERNEHMEN</b>		
	Gasversorgung: rhenag, Rhein. Energie AG, Wehrstr. 111, Hennef, <a href="http://www.rhenag.de">www.rhenag.de</a>	H / 9210-0
	Wasserversorgung: Stadtwerke Hennef, Betriebsführung rhenag, Rhein. Energie AG, Wehrstr. 111, Hennef	H / 9210-0
	Stromversorgung: Rhein. Westf. Elektrizitätswerk AG, Bachstr. 3, 53721 Siegburg, <a href="http://www.rwe.de">www.rwe.de</a> . RWE, Alte Ladestraße 1-5 (1. OG, neben Saturn), Mo-Fr 10-13, 14-18 Uhr, jeden 1. und 3. Sa 10-14 Uhr	0180/ 2112244
	RSVG-Servicepunkt, Bahnhofstr. 32, Mo-Fr 7-11 und 15-18.30 Uhr, Sa 9-13 Uhr	
Volkshochschule	Ringstraße 24, 53721 Siegburg, <a href="http://www.vhs-rhein-sieg.de">www.vhs-rhein-sieg.de</a>	S / 3097-0

STICHWORT	INFO	TEL.
VRS-Verkaufsstelle	Firma Ernst Mühlensiepen (Zigarren, Weine), Frankfurter Str. 84, Hennef	H / 6164
<b>Ww</b>		
Waagenwanderweg	Dauerausstellung und geführte Wanderungen, Auskunft bei der Tourist-Info. <a href="http://www.hennef.de/waagen-wanderweg">www.hennef.de/waagen-wanderweg</a>	H / 19433
Wander- / und Radwanderkarten	Erhältlich bei der Tourist Information der Stadt Hennef, Rathaus, Frankfurter Str. 97, Hennef	H / 19433
Werbegemeinschaft Hennef e.V.	Vorstand: Irmgard Graef, Frankfurter Str. 112, Hennef <a href="http://www.werbegemeinschaft-hennef.de">www.werbegemeinschaft-hennef.de</a> , <a href="mailto:info@werbegemeinschaft-hennef.de">info@werbegemeinschaft-hennef.de</a>	H / 8801300
Wiesengut	Wiesengut, Versuchsgut für naturnahen Landbau der Uni Bonn, Siegaue 16 <a href="http://www.iol.uni-bonn.de">www.iol.uni-bonn.de</a>	H / 913427
Wirtschaftsförderung	Stadtbetriebe Hennef AöR, Rathaus, Frankfurter Str. 97, Hennef	H / 888-288
Wochenmarkt	Auskunft: Ordnungsverwaltung der Stadt, Rathaus, Frankfurter Str. 97, Hennef	H / 888-184
Wohnungshilfen	Auskunft: Amt für Soziale Angelegenheiten der Stadt, Rathaus, Frankfurter Str. 97, Hennef	H / 888-130
<b>Zz</b>		
<b>ZAHNÄRZTE</b>	Andreas Bialluch, Frankfurter Str. 51, Hennef	H / 869805
	Gemeinschaftspraxis für Zahnheilkunde Dr.med.dent. Christiane Hirschfeld und Dr. Doris Steiner, Frankfurter Straße 69, Hennef	H / 8749091
	Dr.med.dent. Antje Michalik und Dr.med.dent. Armin Scholz, Siegfeldstr. 1a, Hennef	H / 2673
	Silke Baeblich-Sommermeyer, Schützenstr. 33, Hennef	H / 84153
	Christian Fuchs, Frankfurter Str. 111, Hennef	H / 5220
	Norbert Plenker, Adenauerplatz 1, Hennef	H / 4810
	Dr.med.dent. Marcus Halft, Geistinger Platz 2, Hennef	H / 3442
	Zdenka Mesbahi, Dickstr. 14 a, Hennef	H / 4562
	Dr.med.dent. Thomas Selan und Dr.med.dent. Beatrix Glasmachers-Selan, Frankfurter Str. 30, Hennef	H / 3265
	Birgit Balensiefen, Günter-Landsknecht-Str. 2, OT Uckerath	U / 4107



STICHWORT	INFO	TEL.
	Zahnärzte in der Wasserburg, Dr.med.dent. Stefan Weber, Frankfurter Str. 124, Hennef	H / 2757
	Dr.med.dent. Veit Werner, Dr.med.dent. Marc Werner, Gert A. Werner, Bismarkstr. 42, Hennef	H / 91333-0
	Dr.med.dent. Jochen Wirth, Annostr. 72, OT Happerschoß	H / 5593
	Dr.med.dent. Matthias Wolking, Frankfurter Str. 95a, Hennef	H / 83330

