

Bürgerinformation



wertvoll – innovativ – persönlich
www.wipperfuerth.de

Haus Auf dem Silberberg

>> Jeder, der sich die Fähigkeit erhält,
SCHÖNES ZU ERKENNEN,
wird nie alt werden <<

FRANZ KAFKA

- ✓ INDIVIDUELLE LEBENSQUALITÄT IM ALTER
- ✓ WOHNRAUM ZUM WOHLFÜHLEN
- ✓ QUALIFIZIERTES PERSONAL
- ✓ LEBEN IN DER GEMEINSCHAFT
- ✓ MALERISCH GELEGEN

SPRECHEN SIE UNS AN:

Ursula Berghaus
Tel: 02267-8835-0

Stefanie Mhaibesh
Tel: 02267-8835-260

HAUS AUF DEM SILBERBERG

Auf dem Silberberg 3,
51688 Wipperfürth

www.haus-silberberg.de

info@haus-silberberg.de

Viele Wege führen nach Wipperfürth.



Und diese führen Sie direkt zu uns:

Geschäftsstellen

Hauptstelle Hochstraße 38 und
Gaulstraße 4

SB-Geschäftsstelle

Ohl, Oberklüppelberg 2

Kompetente und individuelle Beratung von
Mensch zu Mensch nach Vereinbarung:
Montag bis Freitag von 7.00 - 20.00 Uhr
Samstag 9.00 - 12.30 Uhr

Persönliches Service-Telefon

Wipperfürth: 0 22 67 / 682 - 0
Montag bis Freitag von 8.00 - 18.00 Uhr

Internet und E-Mail

www.volksbank-wili.de
info@volksbank-wili.de

Wir freuen uns auf Ihren Besuch!

Volksbank
Wipperfürth - Lindlar eG



Interview mit Bürgermeister Michael von Rekowski

Frage: Das Spektrum an Bildungseinrichtungen und Freizeitmöglichkeiten ist ein wichtiger Anziehungspunkt in Wipperfürth. Was wird wirtschaftlich und kulturell geboten?

Bürgermeister Michael von Rekowski:

Die Stadt Wipperfürth ist eine Schulstadt mit vielen unterschiedlichen Bildungseinrichtungen: Grundschulen in der Stadt und auf den Dörfern, die Haupt- und Realschule, die Gymnasien und die Förderschulen mit verschiedenen Förderschwerpunkten gewährleisten eine qualifizierte Schulbildung für unsere Kinder und Jugendlichen. Hinzu kommt das Berufskolleg Oberberg, das den Berufsschülern aus dem gesamten oberbergischen Kreis beste Ausbildungsmöglichkeiten bietet. Täglich besuchen mehr als 5.000 Schülerinnen und Schüler unsere Schulen. Die Stadtbücherei, die Musikschule, das Haus der Familie, die KVHS und der Kunstbahnhof runden das ausgezeichnete Bildungsangebot ab.

Als wichtiger Wirtschaftsstandort im ländlichen Raum bietet Wipperfürth durch Industrie und Gewerbe eine Vielzahl an interessanten Ausbildungs- und Arbeitsplätzen. Dadurch finden junge Familien eine echte Perspektive, sich in unserer Stadt oder auf den Dörfern niederzulassen und eine Zukunft aufzubauen. Wipperfürth liegt im Herzen des Bergischen Landes und bietet in der Region einen hohen Freizeitwert. Unser eigenes kommunales Schwimmbad, viele verschiedene Sportvereine und die zum Sport einladende herrliche Landschaft lassen für die Freizeitgestaltung keine Wünsche offen. Das Angebot an kulturellen Veranstaltungen, von Musik über Theater bis hin zu Ausstellungen, seit 2007 auch unter einem Dach im Kulturzentrum „Alte Drahtziehe-

rei“, zieht immer wieder die Menschen, auch aus den umliegenden Gemeinden, in unsere Stadt und macht das Leben hier lebenswert.

Frage: Was mögen Sie persönlich am liebsten in Wipperfürth und warum leben Sie gern in der Stadt?

Bürgermeister Michael von Rekowski:

Ich persönlich schätze die Vielfalt. Ob Sie sich sportlich betätigen, gerne musizieren, malen, lesen, ganz eigenen Hobbies nachgehen oder sich einfach die Zeit vertreiben wollen, Wipperfürth hat für jeden etwas zu bieten. Dabei übernehmen die Vereine mit ihren vielen ehrenamtlichen Mitarbeitern wichtige Aufgaben für das gesellschaftliche Leben und bieten den Menschen sinnvolle Aktivitäten in den unterschiedlichsten Bereichen an. Die Stadt und die Dörfer sind geprägt von einem aktiven kirchlichen Engagement, was man im täglichen Leben an vielen Stellen spürt. Die christlichen Kirchen engagieren sich in vielen Bereichen gemeinsam. Aber auch anderen Glaubensrichtungen begegnet man in Wipperfürth sehr tolerant, und so können die Menschen ihrer persönlichen Spiritualität nachgehen.

Naturfreunde finden auf verschiedenen Rad- oder Wanderwegen abwechslungsreiche Routen rund um die Dörfer. Dabei laden Holzbänke und Tische auf den Wegen zum Picknick ein. Zudem sind die Talsperren in unmittelbarer Umgebung ein weiteres beehrtes Ausflugsziel für Touristen und Einheimische. Wer also Natur, Ruhe und Erholung sucht, ist in Wipperfürth ebenso willkommen wie derjenige, der sich von der sprichwörtlichen bergischen Gastlichkeit verwöhnen lassen möchte. Ob mal kurz für einen Einkaufs-



Das Rathaus am Marktplatz



Michael von Rekowski

bummel, ein Wochenende oder für einen längeren Urlaub, Wipperfürth lädt immer herzlich ein.

Frage: Die Liste der Sehenswürdigkeiten in Wipperfürth ist lang. Was darf bei einem Rundgang durch die Stadt nicht fehlen?

Bürgermeister Michael von Rekowski:

Als fast 800 Jahre alte Hansestadt hat Wipperfürth viele Gesichter. Einen Rundgang beginnt man am besten auf dem Marktplatz, denn hier erhalten Sie einen ersten Eindruck von der ältesten Stadt im Bergischen Land: Das Rathaus, die Pfarrkirche St. Nikolaus, die evangelische Kirche, das alte Stadthaus, der Marktbrunnen, der Münzschläger, alles hat seine Geschichte. Beim Rundgang entdecken Sie die „Wachtburg“ auf dem Klosterberg, Teile der historischen Stadtmauer, das alte Seminar („Wipperfürther Schloss“) oder Statuen des Stadtgründers Graf Engelbert von Berg. Im Museum „Villa Ohl“ wird der Geschichte des Schwarzpulvers nachgespürt. Das Nebeneinander von Alt und Neu macht den ganz besonderen Charme Wipperfürths aus. In den zahlreichen gemütlichen Restaurants, Cafés, Eisdielen und Gaststätten – viele mit Außengastronomie und Biergärten – lässt es sich in einem angenehmen Ambiente gut verweilen. Die Gastronomie bietet kulinarisch für jeden Geschmack etwas, ob

raffiniert und edel oder aber deftig bergisch.

Frage: Was macht die Stadt so liebens- und lebenswert?

Bürgermeister Michael von Rekowski:

Es sind die Menschen! Ich mag sie so wie sie sind: kommunikativ, freundlich, unkompliziert, ausgelassen, verlässlich, manchmal ein bisschen launisch oder stur, aber am Ende doch, oder vielleicht gerade deswegen, liebenswert. Vieles davon macht das Leben so einfach und unkompliziert. Hinzu kommt das hohe Maß an Hilfsbereitschaft: Was auch passiert, hier hält man zusammen. Und natürlich haben Wipperfürth und seine Dörfer ein tolles Ambiente und auch ein Eigenleben, das zu einem sehr positiven Lebensgefühl beiträgt. Und der Wipperfürther hat mit den besonderen Eigenarten unserer Region, Berge und Täler, Wind und Wetter, leben gelernt und das schlägt sich auch in seinem ganz eigenen Charakter nieder. Gehen Sie einfach mal zum Bummeln oder auf ein Kölsch in die Stadt, lernen Sie die Menschen kennen und lassen Sie sich auf sie ein. Schnell finden Sie sich zurecht und hier hat man sich von Anfang an etwas zu erzählen. Das ist schon wirklich ein Stück Lebensqualität.

Michael von Rekowski
Bürgermeister

Inhaltsverzeichnis

	Seite		Seite
Interview mit Bürgermeister Michael von Rekowski	1	Stadtbücherei Wipperfürth	20
Branchenverzeichnis	3	Das Wipperfürther Schwimmbad	
Die Stadtverwaltung Wipperfürth im Überblick	4	- Walter-Leo-Schmitz-Bad -	20
Was erledige ich wo in der Stadtverwaltung?	6	JuWi – Jugendzentrum Wipperfürth	21
Stadtrat und Politik	10	Musikschule Wipperfürth	21
Ratsmitglieder nach Fraktionen	10	Kunsthof „KuBa“ Wipperfürth –	
Ausschüsse des Rates	11	die neue Jugendkunstschule in Wipperfürth	22
Vorsitzende der Ratsfraktionen	12	„Alte Drahtzieherei“:	
Im Stadtrat vertretene politische Parteien /		Das Wipperfürther Kultur- und Veranstaltungszentrum	22
Wählergemeinschaften	12	Surgères – zu Gast bei Freunden	23
Wipperfürther Kreistags-, Landtags- und		Standort mit Verweilqualitäten:	
Bundestagsabgeordnete	13	Wo Unternehmer Land gewinnen	24
Ergebnis der Kommunalwahl 2009	13	Für die Verbesserung der Wirtschaftskraft:	
Wipperfürth – die älteste Stadt des Bergischen Landes	14	Einzelhandelsverband ESW	27
Geschichte und Entwicklung	14	Kinderbetreuung in Wipperfürth	28
Das heutige Wipperfürth	14	Schulstadt Wipperfürth	30
Freizeit und Erholung	16	Wipperfürth von A-Z	32
Wipperfürth . . . eine alte Hansestadt	18	Banken und Sparkassen · Impressum	48



Im Alter ein Zuhause

Senioreneinrichtung mit 56 Einzel- und 16 Doppelzimmer



Franziskus-Heim



Konrad-Martin-Weg 3
51688 Wipperfürth
Telefon 0 22 67 / 88 49-0
Telefax 0 22 67 / 8 26 58
E-Mail: info@franziskus-heim.de
www.franziskus-heim.de



- individuelle Pflege und Betreuung nach Ihrem Wunsch
- hohe Fachkompetenz für jede Pflege- und Betreuungssituation
- ruhige und zentrale Lage in der Nähe zum St. Josef Krankenhaus
- sehr wohnliche Gestaltung und familiäre Atmosphäre
- tolle Gemeinschaftsräume und schöner Garten
- hauseigene Kapelle und wöchentliche Gottesdienste
- Angebote für Friseur, Fußpflege und Fahrdienste

Branchenverzeichnis

Branchenverzeichnis

Liebe Leserinnen, liebe Leser!

Hier finden Sie eine wertvolle Einkaufshilfe, einen Querschnitt leistungsfähiger Betriebe aus Handel, Gewerbe und Industrie, alphabetisch geordnet. Alle diese Betriebe haben die kostenlose Verteilung Ihrer Broschüre ermöglicht. Weitere Informationen finden Sie im Internet unter www.alles-deutschland.de.

Branche	Seite	Branche	Seite	Branche	Seite	Branche	Seite
Altdienste	36	Fahrzeuguntersuchungen	48	Massage	35	Schrotthandel	7
Altenpflegeeinrichtung	2	Gartenbau	8	Möbelhaus	3	Senioreneinrichtungen	U2, 2
Altenpflegeheim	U2	Glashersteller	18	Möbellager	39	Seniorenzentrum	36
Austrocknungen	8	Grabmale	15	Möbelmanufaktur	3	Sparkasse	U4
Autohaus	48	Hausmeisterdienste	39	Oberbergische		Steinmetz	15
Banken	U2, U4	Heizung	9	Verkehrsgesellschaft	17	Technischer	
Bauunternehmen	U3	Insektenschutz	9	Parteien	12, 13	Überwachungsverein	48
Bestattungsinstitut	15	Klinik	5	Pflegedienste	36	Thai Spa	35
Betreuung	37	Krankengymnastik	35	Pflegestation	37	Tierfachhandel	27
Bürgerbus	23	Krankenhaus	5	Präzisionsteile	19	Wasserschäden	8
Containerdienst	7	Krankenpflege	37	Ratsfraktion	13	Wellness	35
Einrichtungshaus	3	Kunststoffverpackungen	19	Rechtsanwältin	11	Wupperverband	26
Energieversorger	25	Landschaftsbau	8	Sanitär	9	Zäune	7
Fachanwältin	11	Malermeister	3, 34	Schlosserei	7		

U = Umschlagseite



Fachfirmen
glänzen durch
optimale
Beratung
und
sorgfältige
Ausführung!

EINRICHTUNGSHAUS
WASSERFUHR
wo man Gutes preiswert kauft!
Mit eigener Schreinerei & Polsterei
und gutem Kundendienst

- Beratung
- Planung
- Montage
für
- Heim
- Büro
- Objekt

Großes Küchenstudio
Sonderwünsche & guter Service
durch eigene Schreinerei + Polsterei

Dadurch gibt es auch die Möglichkeit, Ihre alten, wertvollen Möbel und Polstermöbel zu restaurieren und neu aufzupolstern.

Wipperfürth-Klingsiepen · direkt an der B 506
Tel.: 0 22 67 / 70 58 www.wasserfuhr-gmbh.de
E-Mail: info@wasserfuhr-gmbh.de

Wir führen die großen Marken und scheuen keinen Preisvergleich!

BÖGNERS Malerexpress
Ihr zuverlässiger Partner für
Qualität und Service

Meisterbetrieb für:

- Individuelle Raumgestaltung
- Fassadenbeschichtung
- Tapezierarbeiten
- Vollwärmeschutz
- Bodenbelagsarbeiten
- **Maler-Seniorenservice**

Michaelstraße 3a · 51688 Wipperfürth-Neye
Telefon 0 22 67/76 92 · Fax 0 22 67/8 27 50
E-Mail: malerexpress-boegner@web.de



möbelmanufactur
holz & design gmbh

am stauweiher 27
D-51688
wipperfürth

phone:
0 22 67 - 48 49

fax:
0 22 67 - 8 88 92 11

mail:
stratmann-rost@online.de

Die Stadtverwaltung Wipperfürth im Überblick



Das Rathaus – Hauptsitz der Stadtverwaltung

Bezeichnung	Anschrift	Telefon / Öffnungszeiten
Stadtverwaltung Postfach 14 60 Telefax: 02267 64-311 E-Mail: info@stadt-wipperfuerth.de Internet: www.wipperfuerth.de Sprechstunden: s. jeweilige Nebenstellen	Marktplatz 1	02267 64-0

Städtische Ämter und Gebäude

Rathaus Bürgermeister Michael von Rekowski Büro des Bürgermeisters mit Personalservice; Beschwerdestelle, Standesamt, Schulverwaltung Tourismus- und Kulturangelegenheiten, EDV-Stelle, Ordnungs- und Straßenverkehrsamt, Sozialamt, Wohngeld und Wohnungsbauförderung, Rentenstelle, Verwaltungsarchiv, Rechnungsprüfungsamt, Vergabestelle Bürgerservice	Marktplatz 1	02267 64-0 02267 64-211 Mo–Fr 8.00 – 12.30 Uhr Mi 14.00 – 17.00 Uhr Mo/Di 7.30 – 14.00 Uhr Mi/Do 7.30 – 17.00 Uhr Fr 7.30 – 12.30 Uhr jeden 1. Samstag/Monat 10.00 – 12.00 Uhr
Altes Stadthaus Stadt- und Raumplanung, Umweltstelle, Vermessung und Kataster, Untere Denkmal- behörde, Gebäudefreistellungen	Marktplatz 15	Öffnungszeiten siehe Rathaus
Ehemaliges Kolpinghaus Straßenbau, Grünflächen, Straßenreinigung, Bestattungswesen/Friedhofsverwaltung, Stadtentwässerung, Regionales Gebäude- management	Hochstraße 4	Öffnungszeiten siehe Rathaus
Klösterchen Untere Bauaufsichtsbehörde	Marktstraße 3	Mo. 8.00 – 12.30 Uhr Mi. 14.00 – 17.00 Uhr
Kopfgebäude der ehem. Drahtzieherei Jugendamt, Gleichstellungsbeauftragte Jugendzentrum	Wupperstraße 12	Öffnungszeiten siehe Rathaus 02267 659150 Öffnungszeiten s. S. 21
Altes Seminar Finanzservice, Zahlungsabwicklung/Stadtkasse, Kommunale Abgaben, Liegenschaften (Grund- stücksverwaltung) Wipperfürther Wohnungs- und Entwicklungs-Gesellschaft (WEG mbH) Musikschule Jugendkunstschule (KuBa) Stadtbücherei	Lüdenscheider Str. 48	Öffnungszeiten siehe Rathaus 02267 64420 Öffnungszeiten s. S. 21/22 02267 64480 Öffnungszeiten s. S. 20

Medizinisches Leistungsspektrum

- Allgemein-, Viszeral- und Unfallchirurgie
- Onkologische Chirurgie des Magen-Darm-Traktes
- Oberbergisches Zentrum für Endoprothetik und Gelenkchirurgie
- Innere Medizin (Gastroenterologie und Kardiologie)
- Geburtshilfe und Gynäkologie mit Beckenbodenzentrum
- Hals-Nasen-Ohren-Heilkunde
- Intensiv-Medizin
- Schmerztherapie
- Elternschule „Josefine“



Gut aufgehoben

im St. Josef Krankenhaus Wipperfürth



St. Josef Krankenhaus Wipperfürth
Alte Kölner Straße 9 · 51688 Wipperfürth
Tel. 0 22 67 / 889-0 · Fax 0 22 67 / 889-513
www.krankenhaus-wipperfuerth.de

St. Josef Krankenhaus Wipperfürth

Das St. Josef Krankenhaus Wipperfürth blickt auf eine fast 500jährige Tradition der konfessionellen Krankenpflege zurück. Das mehrfach modernisierte Haus der Grundversorgung verfügt über knapp 200 Betten. Integriert ist eine Komfortstation mit Hotelcharakter. Dem St. Josef Krankenhaus angeschlossen ist eine Rettungswache.

Das medizinische Leistungsspektrum umfasst folgende Bereiche: Allgemein-, Viszeral- und Unfallchirurgie, Onkologische Chirurgie des Magen-Darm-Traktes, Innere Medizin mit den Schwerpunkten Gastroenterologie und Kardiologie, Hals-Nasen-Ohren-Heilkunde, Intensiv-Medizin sowie Schmerztherapie. Von besonderer Bedeutung für die Region ist auch das „Oberbergische Zentrum für Endoprothetik und Gelenkchirurgie“.

Weiterhin zählen zum Krankenhaus die Abteilungen Geburtshilfe und Gynäkologie zusammen mit dem Beckenbodenzentrum sowie die Elternschule „Josefine“. Sie rundet das umfassende Angebot der Klinik für Gynäkologie und Geburtshilfe ab und bietet allen werdenden Eltern eine optimale „Rundum-Betreuung“ vor, während und nach der Geburt.

Der Patient steht im Mittelpunkt des Handelns in der Klinik St. Josef. Die Mitarbeiter des Krankenhauses verstehen sich deshalb als Partner der Patienten sowie für die zuweisenden Ärzte. Das qualifizier-

te medizinische und Pflege-Personal der Klinik St. Josef steht für eine kompetente Behandlung der Patienten, ohne dass dabei die Menschlichkeit und Fürsorge in den Hintergrund rücken.

Dieses Leitbild kommt den Patienten des Krankenhauses zugute. Ziel ist es, gemeinsam mit ihnen und in enger Absprache mit dem zuweisenden Arzt eine Entscheidung für die optimale Behandlung zu finden. Im Vorfeld eines jeden planbaren, diagnostischen oder therapeutischen Eingriffs werden die Patienten deshalb eingehend informiert und beraten.

Diagnostik und Behandlung in der Klinik St. Josef erfolgen in allen Fachabteilungen durch qualifizierte Ärzte unter Nutzung modernster medizinischer Einrichtungen.

Das „Bürgerforum Medizin“ ist ein neues Angebot der Klinik St. Josef in Wipperfürth, das sich bewusst an die Öffentlichkeit – vornehmlich an medizinische Laien – richtet. Hier erhalten die Bürger der Region von den kompetenten Ärzten und dem Fachpersonal der Klinik St. Josef verständliche Antworten auf ihre medizinischen Fragen. Die Bürgerforumsabende, bei denen regelmäßig über medizinische Themen allgemeinverständlich informiert wird, bieten zudem Möglichkeiten zur Diskussion.

Was erledige ich wo in der Stadtverwaltung?

Was erledige ich wo in der Stadtverwaltung?

Häufig angefragte Aufgaben, für die Fachämter direkt zuständig sind, in alphabetischer Reihenfolge:



Das Rathaus am Marktplatz – Hauptgebäude der Verwaltung

In Sachen/Amt	Zimmer	Telefon
Abfallkalender	Rathaus, Information	64-0
Abgaben	Altes Seminar, Zi. 14	64-416/-456
Abmeldung ins Ausland	Rathaus, Zi. 104	64-222
Abwasser	ehem. Kolpinghaus, I. OG Zi. 6a	64-249/-204
Allgemeine Soziale Dienste (ASD)	Jugendamt, 2.01-2.03, 2.05	64-511/-512/-513/-521
Amtsgericht	Gaulstraße 22	88370
Anmeldung in der Stadt	Rathaus, Zi. 104	64-222
Archiv	Rathaus, Zi. 001	64-234
Aufenthaltsbescheinigung	Rathaus, Zi. 104	64-222
Aufgaben des Schulträgers	Rathaus, Zi. 206	64-235
Ausländerwesen	Rathaus, Zi. 104	64-222
Ausweis – Personalausweis	Rathaus, Zi. 104	64-222
BAFÖG	Rathaus, Zi. 101	64-342
Bauantrag	Klösterchen, Zi. 3 + 4	64-237/-302
Beglaubigungen	Rathaus, Zi. 104	64-222
Beistandschaft	Jugendamt, Zi. 2.04	64-510
Bestattung	ehem. Kolpinghaus, Zi. 1	64-239
Bußgeld	Rathaus, Zi. 102	64-205
Bücherei	Altes Seminar, Zi. 20	64-480
Bürgerbus	Rathaus, Zi. 208	64-214
Bürgermeister	Rathaus, Zi. 205	64-211
Eheschließung	Rathaus, Zi. 207	64-230/-343
Einbürgerungen	Rathaus, Zi. 106	64-348
Einzugsermächtigung	Altes Seminar, Zi. 10-12	64-465/-421/-460/-423
Elternbeiträge	Jugendamt, Zi. 3.03	64-503
Erschließung	Rathaus, Zi. 306	64-298/-299
Familienpass	Jugendamt, Zi. 3.02	64-502/-506
Feuerwehr	Rathaus, Zi. 106	64-224
Fischereischeine	Rathaus, Zi. 104	64-222
Frauenbeauftragte	Jugendamt, Zi. 3.09	64-505
Freizeitgestaltung	Rathaus, Zi. 209	64-319
Friedhof	ehem. Kolpinghaus, Zi. 1	64-239
Fundsachen	Rathaus, Zi. 104	64-222
Führerscheinanträge (Entgegennahme)	Rathaus, Zi. 104	64-222
Führungszeugnis	Rathaus, Zi. 104	64-222
Geburten	Rathaus, Zi. 207	64-230/-343
Gebühren	Altes Seminar, Zi. 14	64-416



Der Marktplatz – das Herzstück von Wipperfurth

Was erledige ich wo in der Stadtverwaltung?

In Sachen/Amt	Zimmer	Telefon
Gelbe Säcke	Rathaus, Information	64-0
Gewerbe (An-, Ab-, Ummeldung)	Rathaus, Zi. 104	64-222
Gewerbesteuer	Altes Seminar, Zi. 14	64-416/-456
Gleichstellung	Jugendamt, Zi. 3.09	64-505
Grubenentleerung	ehem. Kolpinghaus, I. OG Zi. 6	64-309
Grundbuchamt	Amtsgericht, Gaulstraße 22	88370
Grundsicherungsleistung	Rathaus, Zi. 101	64-266/-342
Grundsteuer	Altes Seminar, Zi. 14	64-416/-456
Grundstücksentwässerung	ehem. Kolpinghaus, I. OG Zi. 9	64-301
Hallenbad	WLS-Bad, Ostlandstraße 32	887970
Hansestadt	Rathaus, Zi. 208	64-214
Heirat	Rathaus, Zi. 207	64-230/-343
Hundeanmeldung	Rathaus, Zi. 106	64-348
Hundesteuer	Altes Seminar, Zi. 14	64-469/-456
Immissionsschutz	Rathaus, Zi. 106	64-348
Jugendpflege	Jugendamt, Zi. 3.07 / 3.08	64-507/-508
Jugendschutz	Jugendamt, Zi. 3.07 / 3.08	64-507/-508
Jugendzentrum	Jugendamt, Zi. 1.01	64-504/659150
Kindergartenbeiträge	Jugendamt, Zi. 3.03	64-503
Kinderausweis/-reisepass	Rathaus, Zi. 104	64-222
Knöllchen	Rathaus, Zi. 102	64-205
Kulturbüro	Rathaus, Zi. 206	64-235
Lebensbescheinigungen	Rathaus, Zi. 104	64-222
Lohnsteuerkarte	Rathaus, Zi. 104	64-222
Markt	Rathaus, Zi. 107	64-336
Meldebescheinigung	Rathaus, Zi. 104	64-222
Mietspiegel	Rathaus, Zi. 100	64-270/-255
Mietzuschuss	Rathaus, Zi. 100	64-270/-255
Musikschule	Altes Seminar, Zi. 13	64-420/-419
Notwendiger Lebensunterhalt	Rathaus, Zi. 101	64-266/-342
Obdachlosigkeit	Rathaus, Zi. 107	64-336
Ortsrecht	Rathaus, Zi. 205	64-332/-291
Parkausweis für Behinderte	Rathaus, Zi. 104	64-222
Parkplätze	Rathaus, Zi. 102	64-205
Personalausweis	Rathaus, Zi. 104	64-222
Pflegeberatung	Klösterchen, Zi. 2	64-293
Rat	Rathaus, Zi. 205 / 200	64-332/-291
Rathausgalerie	Rathaus, Zi. 206	64-235



Die Klosterstraße – eine typische Wipperfürther Straße

seit über 50 Jahren
Containerdienst
JÜRGEN KELLER

Keiner ist schneller
als der Keller 

Ihr Partner in allen Entsorgungsfragen
Schrotthandel & NE Metalle

Alte Papiermühle 14 (Gewerbegebiet Hämmern)
51688 Wipperfürth E-Mail: containerdienst@t-online.de
www.containerdienst-keller.de

Telefon: 02267 / 2379 Mobil: 0171 / 7576703

SCHLOSSEREI
Dirk Möller

Zaunanlagen / Toranlagen



Telefon: 02267 / 87448
Telefax: 02267 / 5955
www.zaunhandel.com

Was erledige ich wo in der Stadtverwaltung?



Wandern im Bergischen

In Sachen/Amt	Zimmer	Telefon
Reisegewerbekarte	Rathaus, Zi. 106	64-348
Reisepass	Rathaus, Zi. 104	64-222
Rente	Rathaus, Zi. 103	64-257
Schiedsamt	Rathaus, Zi. 106	64-348
Schwerbehinderung	Rathaus, Zi. 101	64-266/-342
Senioren- u. Pflegeberatung	Klösterchen, Zi. 2	64-293
Sonderparkerlaubnisse für Handwerker	Rathaus, Zi. 102	64-205
Sondernutzung	Rathaus, Zi. 102	64-205
Soziale Leistungen	Rathaus, Zi. 101	64-266/-342
Sperrmüllabfuhr	ASTO oder Rathaus, Info	0180 1791781/64-0
Sporthallenbelegung	Stadtsportverband, H. Kapellen	1301
Stadtarchiv (historisch)	Rathaus, Zi. 100	64-258
Stadtarchiv (Zwischenarchiv / Verwaltungsarchiv)	Rathaus, Zi. 001	64-234
Sterbefälle	Rathaus, Zi. 207	64-230/-343
Steuern	Altes Seminar, Zi. 14	64-422
Straßenreinigung	ehem. Kolpinghaus, Zi. 1	64-239
Straßenverkehrsamt	Oberbergischer Kreis	02261 88-0

GARTEN- UND LANDSCHAFTSBAU

HEINZ BÜCHLER

PFLEGEARBEITEN AUF DEM FRIEDHOF | AUSHUB DER GRABANLAGEN

Natursteinpflaster und Bruchsteinplatten
Pflasterarbeiten und Plattenverlegungen
Pflanz- und Pflegearbeiten im Garten
Terrassenanlagen und Stützmauern
Bäume fällen und Gehölzschnitt
Teiche und Zierbrunnen
Betonsteine und Holz

www.galabau-wipperfuertth.de

Thier, Raffelsiefen 2
 51688 Wipperfürth
Telefon 0 22 67 / 95 20
 Fax 0 22 67 / 8 75 55
 Mobil 0171 - 72 74 322

ASSERFUHR GmbH

AUSTROCKNUNGEN

Hansestraße 20
 51688 Wipperfürth
 Telefon: 0 22 67 / 87 13 85
 Telefax: 0 22 67 / 87 13 86

Kostenlose Begutachtung

www.austrocknungen.de
wasserschaden@t-online.de

ABDICHTUNGSTECHNIK

Kellerabdichtung
Wandabdichtung
Wasserschaden
Schimmelsanierung

WIWATEC GmbH
 Hansestraße 20
 51688 Wipperfürth
 Telefon: 0 22 67 - 87 13 85
 Telefax: 0 22 67 - 87 13 86

Kostenlose Begutachtungen!

Stadtrat und Politik

Name	Anschrift	Telefon
Bürgermeister		
Michael von Rekowski (parteilos)	Langenbick 43 michael.vonRekowski@stadt-wipperfuerth.de	0176 49339002

Stellvertretende Bürgermeister

1. Berster, Heribert (CDU)

2. Billstein, Regina (SPD)

3. Emde, Kai Roland (FDP)

Ergebnis der Kommunalwahl 2009 siehe Seite 13

Ratsmitglieder nach Fraktionen

CDU-Fraktion

Margit Ahus	Neuenhammer 9	02269 7128
Heribert Berster	Ballsiefen 4	3846
Hermann-Josef Bongen	Niederwipper 22 hermann@bongen-auto.de	886726 mobil: 0171 9912782
Friedel Dellweg	Am Hang 11a friedeldellweg@t-online.de	5271
Norbert Grüterich	Jostberg 26 Norbert.Grueterich@t-online.de	1448 mobil: 0177 6332955
Hartmut Hirsch	Langenbick 15	880213
Stefan Klett	Finkenweg 10	82582 mobil: 0171 8627545
André Köser	Gaulstraße 17	-
Stephan Kremer	Hofstraße 6	02268 1537
Hans-Peter Müller	Danziger Str. 3 info@zahnarzt-mueller.com	2186 mobil: 0171 4070081
Lothar Palubitzki	Breslauer Straße 1 lothar@palubitzki.de	880077
Friedhelm Scherkenbach	Dellweg 3 friedhelm.scherkenbach@web.de	3620
Eva Schneider	Gladbacher Straße 53 efschneider@gmx.de	3418 mobil: 0170 7735800
Michael Stefer	Felderhof 2 Michael.stefer@cdunet.de	6587722 mobil: 0160 96362632
Joachim Surborg	Gildenstraße 21 joachim.surborg@hotmail.de	9267 mobil: 0151 21650919
Vincenzo Hubert Vacca	Nagelsgaul 1	02269 9279455 mobil: 0152 24363034
Bastian Weingärtner	Danziger Straße 14 bastian.weingaertner@cdunet.de	9267 mobil: 0170 8077069

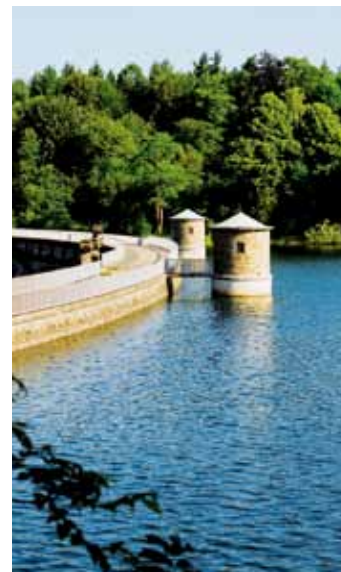
SPD-Fraktion

Regina Billstein	Sonnenweg 19 Regina.Billstein@gmx.de	7190 mobil: 0177 7415389
Karin Blechmann	Paulstraße 4	2485
Peter Brachmann	Dreiner Weg 19 Peter.Brachmann@t-online.de	1299 mobil: 0151 16526266
Joachim Gottlebe	Weberstraße 10a achimgottlebe@gmx.de	2820 mobil: 0179 1111849
Frank Mederlet	Wilhelmshöhe 6 frank.mederlet@t-online.de	7833 mobil: 0172 2053623
Heinz Schüler	Nikolausstraße 6a	9805 mobil: 0175 7936433
Günter Stein	Klaswipper 11 steingunter@aol.com	02269 7232 mobil: 0171 4533666



Pfarrkirche St. Nikolaus
mit Pfarramt

Name	Anschrift	Telefon
Ralf Wurth	Marktplatz 13 ralf.wurth@wip-spd.de	2995 mobil: 0170 3818610
UWG-Fraktion		
Thomas Börsch	Oberdierdorf 4	3848 mobil: 0176 87348606
Klaus-Dieter Felderhoff	Dörpinghauser Straße 3 wir.felderhoff@t-online.de	2318 mobil: 0160 97368842
Hans-Otto Frielingsdorf	Engelbertusstraße 22 h.o.frielingsdorf@online.de	80469 mobil: 0151 55543143
Joachim Grolewski	Borromäerinnenstraße 20 grobot@gmx.de	5906 mobil: 0173 4104515
Harald Koppelberg	Egener Straße 38 harald.koppelberg@freenet.de	3123 mobil: 0172 2386470
Fraktion Bündnis 90/DIE GRÜNEN		
Christoph Goller	Berghof 5 christoph-goller@web.de	1346 mobil: 0163 6141252
Andreas Schmitz	Hermesberg 6a a.schmitz-neyetal@t-online.de	4810
Klaus Schulte-Thiele	Leuchtenbirken 6 Klaus.Schulte-Thiele@online.de	5481
FDP-Fraktion		
Kai Roland Emde	Niedergaul 11 epost@kai-emde.de	829282
Josef W. Schnepfer	Radiumstraße 7 josef.schnepfer@fdp-wipperfuerth.de	9137 mobil: 0172 2658928
Henry Wuttke	Westfalenstraße 22a henry.wuttke@fdp-wipperfuerth.de	888189 mobil: 0172 7310581



Fjord-Impressionen an der Neyetalsperre

Ausschüsse des Rates

Bezeichnung	Vorsitzende/r	Stimmberechtigte Mitglieder
Haupt- und Finanzausschuss	Bürgermeister Michael von Rekowski	17
Rechnungsprüfungsausschuss	Peter Brachmann	9
Ausschuss für Stadtentwicklung und Umwelt	Hermann-Josef Bongen	17
Ausschuss für Schule und Soziales	Frank Mederlet	17
Ausschuss für Sport, Freizeit und Kultur	Joachim Gottlebe	17
Bauausschuss	Josef W. Schnepfer	17
Jugendhilfeausschuss	Margit Ahus	15
Wahlausschuss	Bürgermeister Michael von Rekowski	9



Annedore Reich-Brinkmann
Rechtsanwältin

*Fachanwältin für Familienrecht
Seit 25 Jahren in Wipperfürth*

Marktplatz 8 Tel. 02267 10 60
51688 Wipperfürth Fax 02267 59 58

www.familienrecht-wipperfuerth.de

Vorsitzende der Ratsfraktionen



Engelbert vor dem Rathaus

CDU-Fraktion	Friedhelm Scherkenbach
SPD-Fraktion	Frank Mederlet
UWG-Fraktion	Harald Koppelberg
Fraktion Bündnis 90/DIE GRÜNEN	Andreas Schmitz
FDP-Fraktion	Josef W. Schnepfer

Im Stadtrat vertretene politische Parteien / Wählergemeinschaften

CDU-Stadtverband Wipperfürth www.cdu-oberberg.de/wipperfuerth	Stefan Klett Finkenweg 10, Tel. 82582, stefan.klett@lsb-nrw.de
---	---

SPD-Ortsverein Wipperfürth www.wip-spd.de	Ralf Wurth Marktplatz 13, Tel. 2995, mobil: 0170 3818610 ralf.wurth@wip-spd.de
---	--

UWG Unabhängige Wählergemeinschaft Wipperfürth e. V. www.uwg-wipperfuerth.de	Hans-Otto Frielingsdorf Engelbertusstraße 22 Tel. 80469, mobil: 0151 55543143 h.o.frielingsdorf@online.de
--	--

Bündnis 90/DIE GRÜNEN, Ortsverband Wipperfürth www.gruene-wipperfuerth.de	Klaus Schulte-Thiele Leuchtenbirken 6, Tel. 5481 Klaus.Schulte-Thiele@online.de
---	---

FDP-Ortsverband Wipperfürth www.fdp-wipperfuerth.de	Josef W. Schnepfer Radiumstraße 7, Tel. 9137, mobil. 0172 2658928 josef.schnepfer@fdp-wipperfuerth.de
---	---

„In unserer Stadt leben wir gerne.“ Dafür setzen wir uns in Wipperfürth ein. Machen Sie bei uns mit!

www.wip-spd.de



Das Beste für unsere Stadt.



V.i.S.d.P.: SPD Wipperfürth, c/o Ralf Wurth, Marktplatz 13, 51688 Wipperfürth, Tel. 02267-2995, e-Mail: info@wip-spd.de

Unsere Kreistagsabgeordneten

	<i>Anschrift</i>	<i>Telefon</i>
Margit Ahus, CDU	Neuenhammer 9	02269 7128
Frank Mederlet, SPD	Wilhelmshöhe 6 frank.mederlet@t-online.de	7833 mobil: 0172 2053623
Michael Stefer, CDU	Felderhof 2 Michael.stefer@cdunet.de	6587722 mobil: 0160 96362632
Ralf Wurth, SPD	Marktplatz 13 ralf.wurth@wip-spd.de	2995 mobil: 0170 3818610



Evangelische Kirche am Marktplatz – Gemälde von Michael Wittschier

Unser Landtagsabgeordneter

Peter Biesenbach, CDU	Weststraße 1, 42499 Hückeswagen Peter.biesenbach@landtag.nrw.de	02192 931517
-----------------------	--	--------------

Unser Bundestagsabgeordneter

Klaus-Peter Flosbach, CDU	Puhl 13, 51545 Waldbröl klaus-peter.flosbach@bundestag.de	02291 5479
---------------------------	--	------------

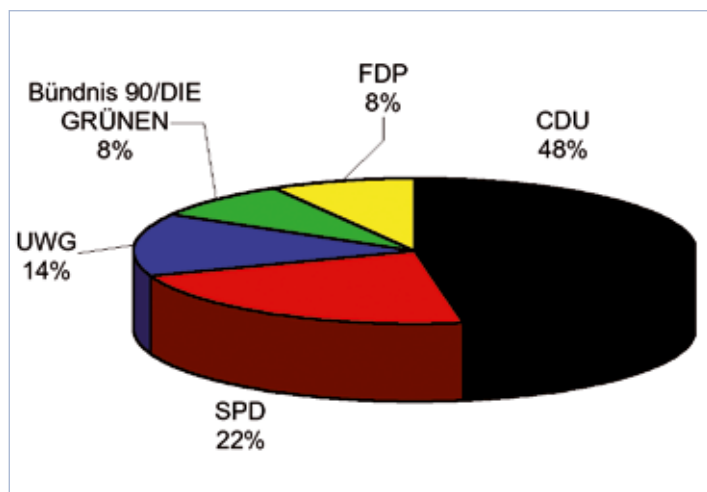
Ergebnis der Kommunalwahl 2009

Der Rat der Stadt Wipperfürth besteht aus dem Bürgermeister und 36 Ratsmitgliedern.

Die Stadtratswahl 2009 hatte folgende Sitzverteilung zur Folge:

CDU	5.242 Stimmen	48,25 %	17 Sitze
SPD	2.406 Stimmen	22,15 %	8 Sitze
UWG	1.477 Stimmen	13,60 %	5 Sitze
Bündnis 90/DIE GRÜNEN	918 Stimmen	8,45 %	3 Sitze
FDP	821 Stimmen	7,56 %	3 Sitze

Die Sitzverteilung



Wipperfürth – die älteste Stadt des Bergischen Landes

Geschichte und Entwicklung

Urkundlich erstmals erwähnt im Jahre 1131, blickt Wipperfürth heute auf eine lange und wechselvolle Geschichte zurück, die stets von der Lage des Ortes im Schnittpunkt der traditionellen Handelswege zwischen Ost und West sowie Nord und Süd geprägt war. Ihren Namen verdankt die Stadt einer Furt durch die hier noch Wipper genannte Wupper (Weperevorthe) im Verlauf einer alten Heerstraße. An dieser Furt als Schnittpunkt der bedeutsamen Handelswege von Köln ins Westfälische und vom Siegerland ins untere Wuppertal entwickelte sich rasch ein lebhafter Handels- und Umschlagplatz. Weil die Wupper, an der einst viele Mühlen standen, aber auch eine billige Energiequelle darstellte, folgte dem Handel schon bald die eigene Herstellung von Tuchen und Metallwaren. Wipperfürther Tuche, an den Wupperwiesen gebleicht, waren in früheren Jahrhunderten ein Markenzeichen.

Blütezeit und Wohlstand fanden ihren Ausdruck in der Verleihung der Stadtrechte im Jahre 1217, womit Wipperfürth die älteste Stadt im gesamten Bergischen Land ist. Graf Engelbert von Berg, gleichzeitig Erzbischof von Köln, gilt als der eigentliche Stadtgründer. An ihn erinnern Statuen auf dem Marktplatz und in der Engelbertusstraße. Zudem trägt das städtische Engelbert-von-Berg-Gymnasium seinen Namen.

Die damalige zentrale Bedeutung Wipperfürths unterstreicht, dass die Grafen von Berg ab 1275 etwa 100 Jahre lang in Wipperfürth Pfennige, Denare, Vierlinge, Obolen, Sterlinge und Doppelschillinge prägen ließen. Bis heute sind einige damals geprägte Münzen erhalten. Eine Bronzeskulptur des Münzschlägers auf dem



Skulptur von Hans-Joachim Bergmann



Klosterkirche, u.a. Familienbildungsstätte „Haus der Familie“

Wipperfürther Marktplatz erinnert an die Rolle der Stadt als mittelalterliche Münzstätte. So viel Tradition verpflichtet zum pfleglichen Umgang mit dem historischen Erbe, das in Wipperfürth sorgsam bewahrt wird: die Pfarrkirche, der historische Marktbrunnen, dessen Ursprung auf das Jahr 1331 zurückgeht, und die Reste der alten Stadtmauer sind die auffälligsten steinernen Zeugen der langjährigen Stadtgeschichte.

Im Laufe der Jahrhunderte wurde die Stadt mehrfach durch Feuersbrunst, Plünderungen und Repressalien infolge kriegerischer Ereignisse ganz oder teilweise zerstört. Der letzte verheerende Stadtbrand im Jahre 1795 verschonte nur sieben Häuser am Marktplatz. Trotz aller Schicksalsschläge ließ sich aber die Bevölkerung Wipperfürths nie unterkriegen und schaffte immer wieder einen Neuanfang.

Ihre einstmalige große Bedeutung ist auch daran zu erkennen, dass Wipperfürth Mitglied der Hanse und von 1816 bis 1932 auch Kreisstadt war. Ihre Hansetradition pflegt Wipperfürth heute durch die Mitgliedschaft im Westfälischen Hansebund der Neuzeit. 1932 wurde der Kreis Wipperfürth aufgehoben und mit dem früheren Kreis

Mülheim zum Rheinisch-Bergischen Kreis mit der Kreisstadt Bergisch-Gladbach vereinigt. Und noch ein geschichtliches Datum: Nach dem 2. Weltkrieg, in der großen Notzeit mit Hunger und Elend, erfüllte die Stadt eine weit über ihre Grenzen bedeutsame Aufgabe. Hier nämlich befand sich ein großer Durchgangslager, in dem über eine Millionen Menschen nach dem Verlust ihrer Heimat und nach Flucht und Vertreibung ihre erste Bleibe fanden. Eine Tafel im Rathaus erinnert noch heute daran. Bei der kommunalen Neugliederung im Jahre 1975 wurde Wipperfürth mit den ländlich strukturierten Gemeinden Klüppelberg und Wipperfeld zu einer neuen Stadt zusammengeschlossen und dem Oberbergischen Kreis mit der Kreisstadt Gummersbach zugeordnet. Von den heute fast 24.000 Einwohnern (auf 118,15 qkm) lebt etwa die Hälfte in der Innenstadt mit den angrenzenden Wohnsiedlungen, die andere Hälfte im weiten Umland mit seinen Kirchdörfern, Weilern und Höfen.

Das heutige Wipperfürth

In der Landesplanung ist Wipperfürth als Mittelzentrum mit einem Einzugsbereich von

Wipperfürth – die älteste Stadt des Bergischen Landes

50.000 Einwohnern eingestuft. Die Stadt hat seit 1991 den Status einer mittleren kreisangehörigen Stadt mit u.a. eigener Bauaufsichtsbehörde und eigenem Jugendamt. Wipperfürth erfüllt als Behörden- und Dienstleistungszentrum sowie Schulstadt Funktionen, die weit über die Stadtgrenzen hinausgehen. So beherbergt die Stadt das Amtsgericht, das Finanzamt, die Polizeiinspektion, die Agentur für Arbeit, das Forstamt, ein Notariat und eine Prüfstelle des Technischen Überwachungsvereins. Neben sieben Grundschulen findet man hier Hauptschule, Realschule, zwei Gymnasien, das Berufsschulzentrum des Kreises mit integrierter Fachoberschule sowie Schulen mit den Förderschwerpunkten geistige Entwicklung, Lernen und Sprache. Der Fort- und Weiterbildung dienen eine Familienbildungsstätte, die örtliche Abteilung der Kreisvolkshochschule, die Stadtbücherei, fünf katholische öffentliche Büchereien, eine Musikschule und eine Jugendkunstschule mit einem breit gefächerten Angebot. In insgesamt 13 Kindergärten werden die jungen „Bau-lemänner“ spielerisch auf den Ernst des Lebens vorbereitet.

Wipperfürth mit seinen 7.500 Arbeitsplätzen ist ein starker Wirtschaftsstandort in der Re-

gion mit vornehmlich mittelständischen Industrie- und Handwerksbetrieben, aber auch mit Handel und Dienstleistung.

Die Industrie im Stadtgebiet ist breit gefächert: Elektro- und Kunststoffindustrie, Kabel-, Armaturen-, Metallwaren- und Folienherstellung gehören ebenso dazu wie Zulieferer für Automobilindustrie und Medizintechnik. Besonderes Gewicht haben eine Reihe von Traditionsunternehmen und zahlreiche stadtbildprägende Handwerksbetriebe.

Ein weiterer wichtiger Wirtschaftsfaktor in der Region ist nach wie vor die leistungsfähige Landwirtschaft. Die Innenstadt ist ein beliebtes Einkaufszentrum mit einem breit gefächerten Angebot von Einzelhandelsgeschäften, Kaufhäusern, Verbrauchermärkten und einem Baumarkt. Jeden Freitag lockt ein gut sortierter Wochenmarkt Kunden aus nah und fern nach Wipperfürth. Gute Anbindungen an die A1, A4 und A45 machen Wipperfürth zum Bindeglied zwischen den Metropolen an Rhein und Ruhr. Von hier aus sind Sie schnell in den benachbarten Großstädten.

Wipperfürth verfügt über einen eigenen Verkehrslandeplatz für Motorflugzeuge. Die Flughäfen



Wupperbrücke Turbinenhaus

Köln/Bonn (ca. 50 km entfernt) und Düsseldorf (ca. 60 km entfernt) sind schnell erreichbar.

Wipperfürth ist stolz darauf, dass auch ein modernes Krankenhaus mit 190 Betten am Ort ist. Das Angebot von mehr als einem Dutzend Facharztpraxen neben Allgemeinmedizinern und Zahnärzten ergänzt die hervorragende gesundheitliche Versorgung der Bevölkerung.

Die Senioren werden liebevoll in den zahlreichen Seniorenclubs, zwei offenen Altenzentren, familiären Altenheimen und altersgerechten Sozialwohnungen betreut. Eine Sozialstation, „Essen auf Rädern“ sowie eine Vielzahl von Pflege-, Fahr- und Betreuungsdiensten und sonstigen sozialen Einrichtungen stehen zur Verfügung. Ein regelmäßig von Ehrenamtlichen gefahrener Bürgerbus („Bürger fahren für Bürger“) sorgt für die entsprechende Mobilität.



Statue von Joachim Bergmann: Fritz Hameln

CAUSEMANN
BESTATTUNGSINSTITUT

Wilhelmshöhe 16 · Ausstellung: Hochstraße 40
51688 WIPPERFÜRTH
Telefon (0 22 67) 30 11 · Telefax (0 22 67) 30 13

HANS-JOACHIM BERGMANN
STEIN-BILDHAUEREI

Individuelle Grabmale
Grabeinfassungen
Grablampen und Vasen
Skulpturen aus Stein und Bronze
Brunnen und Sonnenuhren
Berufs- und Sternzeichen
Hausnummern
... und vieles mehr

51688 Wipperfürth · Kleineichhölzchen 1 · Tel. 0 22 67 / 29 62

Wipperfürth – die älteste Stadt des Bergischen Landes



Wandern an der Neyetalsperre

Freizeit und Erholung

Die Stadt ist geprägt von einem hohen Naherholungswert in einer reizvollen und weitgehend unzerstörten Mittelgebirgslandschaft und einer hohen Lebensqualität. Zwei Talsperren im Stadtgebiet sowie drei weitere ins Stadtgebiet hineinragende Talsperren sind beliebte touristische Anziehungspunkte und bilden das „Wasserquintett“. Mehr als ein Viertel der Fläche

ist Waldgebiet. Gut ausgebaut Wanderwegenetze mit Wanderparkplätzen und Radwanderwege öffnen die Landschaft für Wanderer und Freizeitsportler. Schwimmbad incl. Sauna, Sportzentrum, Reitanlagen, Tennis- und nahegelegene Golfplätze laden ebenso zur aktiven Freizeitgestaltung ein wie Bowling- und Kegelbahnen. In den zahlreichen gemütlichen Restaurants, Cafes, Eisdielen und Gaststätten – viele mit Außen-

gastronomie – lässt es sich in einem angenehmen Ambiente gut verweilen. Nach Düsseldorf hat Wipperfürth die zweitlängste Theke Nordrhein-Westfalens. Kräftig gefeiert wird, wenn der Einzelhandel Mitte Mai zum Hanse- und Frühlingsmarkt und am dritten Septemberwochenende zum Stadtfest in der dann gesperrten Innenstadt einlädt, beide Veranstaltungen übrigens mit verkaufsoffenen Sonntagen. Überhaupt sorgt rund ums Jahr eine Reihe von Festen wie Karneval, Schützenfeste und andere Events für jede Menge Spaß und Geselligkeit. Der Wipperfürther Straßenkarneval an Weiberfastnacht und am Karnevalssonntag mit dem Umzug ist weit über die Grenzen der Stadt hinaus bekannt. Ausstellungen, Theaterveranstaltungen und Konzerte sind fester Bestandteil des kleinstädtischen Kulturlebens.

Dabei kommt dem ausgeprägten und sehr lebendigen Vereinsleben traditionell eine große Bedeutung zu.

Neben Brauchtumpflege und der Bewahrung liebgeordneter Traditionen steht im Mittelpunkt vor allem das Zusammentreffen von Menschen verschiedener Herkunft und aller Altersstufen.

Weitere Informationen über Wipperfürth finden Sie auch im Internet auf unserer homepage unter www.wipperfuerth.de.

Weitere Auskünfte erteilt:

Touristikinformation der Stadt Wipperfürth
Marktplatz 1
51688 Wipperfürth
Telefon: 02267 64319
Telefax: 02267 64311
E-Mail: info@stadt-wipperfuerth.de



Bergische Landschaft bei Wipperfürth



Verkehrsdienstleister der Region

Einheitliche Tickettarife und ein abgestimmtes Fahrplanangebot aus einer Hand – das sind die Zielsetzungen, die sich seit Gründung der OVAG 1949 bis heute nicht geändert haben. Die Umsetzung dieser Zielsetzungen in Oberberg und in die angrenzenden Kreise erfolgt heute als eigenständiges Unternehmen im Tarifverbund des Verkehrsverbundes Rhein-Sieg. Damit können die Kunden nicht nur innerhalb Oberbergs von den Vorzügen eines harmonisierten Tarifs profitieren, sondern auch wenn sie sich innerhalb des Verkehrsverbundes in andere Kreise bewegen.

Gründung der OVAG

Am 2. September 1949 beschlossen der Oberbergische Kreis und 14 Kommunen die Gründung der OVAG. Diese nahm im September 1949 den Busbetrieb mit vier Kraftomnibussen auf.

Heute wird die Oberbergische Verkehrsgesellschaft AG zu 50% vom Oberbergischen Kreis getragen und zu 26% von der Stadt Gummersbach. Die weiteren 24% verteilen sich auf die Städte Bergneustadt, Waldbröl, Wiehl und Wipperfürth sowie auf die Gemeinden Engelskirchen, Marienheide, Morsbach, Nümbrecht und Reichshof.

Leistungsmerkmale

Die OVAG besitzt die Konzessionen für 50 Buslinien mit einer Lini­enlänge von insgesamt 1.008 km. Im Jahr 2006 wurden mit 78 eigenen Bussen sowie zahlreichen weiteren Bussen von beauftragten Sub­unternehmern mehr als 16 Millionen Fahrgäste befördert.

Die OVAG hat gegenwärtig rund 100 Beschäftigte. Hierzu zählt das Fahrpersonal ebenso wie die Mitarbeiter der Verwaltung und das Personal im Bereich Kundeninformation. Gleichzeitig ist sich die OVAG ihrer Verantwortung gegenüber künftigen Generationen bewusst und bildet derzeit sieben Auszubildende aus. Die Mitarbeiter erwirtschaften einen Umsatz von rund 17,6 Millionen Euro.

Wipperfürth . . . eine alte Hansestadt

Wipperfürth . . . eine alte Hansestadt



Alter Hohlweg bei Fliegeneichen

HH, HB, HL... die Hansestädte Hamburg, Bremen und Lübeck kennt fast jeder. Dass aber auch Wipperfürth zum Kreis der Hansestädte gehört, ist den meisten nicht so geläufig. Dabei ist die eigentliche Städtehase

schon im 14. Jahrhundert hervorgegangen aus Hansekaufleuten aus Wipperfürth, die gemeinsam mit Kölner, Dortmunder und Attendorner Kaufleuten auftraten. Eine ganz besondere Verbindung der Hansekaufleute dieser Städte gab es im „Hundertjährigen Krieg“, den der englische König Eduard III. 1339 begann. In der „Königskronen-Geschichte“, der Verpfändung der Großen Krone Englands, im Jahre 1343 trat ein Konsortium von zusammen 13 Handelskaufleuten auf, darunter die Wipperfürther Kaufleute Johann und Tirius de Wolde. Dieses Konsortium hat geholfen, eine Finanzlücke Eduard III. zu schließen und den 100-jährigen Krieg gegen Frankreich mitzufinanzieren. König Eduard III. revanchierte sich bei der Kaufmannschaft,

indem er der Deutschen Hanse, besonders den vier Städten Köln, Dortmund, Attendorn und Wipperfürth und ganz besonders den beteiligten Hansekaufleuten große, größte und absolute Handelsfreiheiten einräumte.

Für die Tuchstadt Wipperfürth waren die Hansekaufleute de Wolde von großer Bedeutung. Johann de Wolde ist dabei wohl der bedeutendste Hansekaufmann aus Wipperfürth gewesen. Sein Name ist in Listen über Zollvorauszahlungen, Stapelabgaben, Darlehen und Zolpfindungen wiederzufinden. Bis ca. 1450 zeugte der Erfolg der heimischen Tucherzeugnisse im mittelalterlichen Handel sowie die Gründung einer eigenen Handelsniederlassung in Nowgorod noch von dem Fortschritt und der wirtschaftlichen Expansionskraft der Hansestadt Wip-

perfürth. Obwohl auf dem Hansestag zu Stralsund am 20. Mai 1442 der Handel mit anderen Tuchen als den in Brügge und Brabant gekauften verboten wurde, hatte die Tuchindustrie in Wipperfürth noch über die Hansezeit hinaus große Bedeutung.

Typisch für die Hansezeit war, dass an den Handelsstraßen der Hansestädte Münzen geprägt wurden. Auch die Hansestadt Wipperfürth ist nachweislich von 1275 bis 1360 legale Münzstätte gewesen.

1983 haben ehemalige Hansestädte den alten Bund neu aufleben lassen und sich am 25.06.1983 in Herford zum Westfälischen Hansebund zusammengeschlossen.

Die Stadt Wipperfürth wurde beim 20. Westfälischen Hanse-



- **Herstellung und Veredelung von hochwertigem Isolierglas**
- **Ca. 70 Mitarbeiter produzieren auf 5.000 qm Produktionsfläche über 250.000 qm Isolierglas jährlich**
- **Seit über 35 Jahren Ausbildungsbetrieb für Industriekaufleute und seit 5 Jahren auch für Flachglasmechaniker**

Interpane bietet funktionale und ästhetische Spitzenprodukte: Ob hocheffizienter Sonnenschutz, optimale Wärmedämmung, High-tech Sicherheitsglas, Schallschutz oder Design-Produkte. Bei uns finden Sie für jedes Bauvorhaben, ob Fassade oder Innenraum, Objektarchitektur oder Wohngebäude, die für Sie passende technische Lösung.

Interpane Glasgesellschaft mbH – Böswipper 22 – 51688 Wipperfürth
Tel.: 02269/551-0 – Fax: 02269/551-120 – wip@interpane.com – www.interpane.com

Wipperfürth . . . eine alte Hansestadt

tag am 19. Juli 2003 in Telgte in diesen Westfälischen Hansebund aufgenommen. Die Mitgliedsstädte dieser alten und neuen Hanse wollen ihren Bürgern und allen, die zu ihnen kommen, beweisen, dass der alte hansische Gedanke gerade heute wieder dazu beitragen kann, die Attraktivität einer Stadt zu steigern und eine Anziehungskraft auszuüben, wie man es von einer Hansestadt erwartet.

Mittlerweile wird dem Hansgedanken immer mehr Rechnung getragen. Im Gewerbegebiet Klingsiepen gibt es eine Hansestraße. Wipperfürth hat ein Hansecafé am Marktplatz. Zum internationalen Tag der Hanse im Monat Mai findet der Hanse- und Frühlingmarkt des ESW mit verkaufsoffenem Sonntag statt.



Mittelalterlicher Markt im Herbst



Piazza-Feeling auf dem Marktplatz



Jokey Plastik Wipperfürth:

STARK FÜR DIE REGION

Markt- und Kundenorientierung, Innovation und Qualität charakterisieren das dynamisch wachsende Familienunternehmen Jokey Plastik GmbH. Seit der Gründung im Jahr 1968 haben wir uns zu einem gefragten Partner der internationalen abfüllenden Industrie entwickelt.

Im oberbergischen Kreis gehören wir mit über 500 Mitarbeitern zu den größten Arbeitgebern der Region. Weltweit sind an 14 Produktionsstandorten über 1.400 Mitarbeiter bei Jokey beschäftigt.

Wir verfügen über eigene Konstruktions- und Entwicklungsabteilungen für unsere Produkte und Werkzeuge und einen Maschinenpark von mehr als 400 Spritzgießautomaten, die täglich bis zu 4 Mio. Stück produzieren.

Neben dem Schwerpunkt Kunststoffverpackungen gehören Präzisionsteile für die Automobil- und Computerindustrie sowie Badezimmersaunastattungen zu unserem Produktionsprogramm.

Jokey Plastik Wipperfürth – stark für die Region.



www.jokey.com

Stadtbücherei Wipperfürth



Altes Seminar: Sitz von Stadtbücherei, Musikschule und Verwaltung

Tauchen Sie ein in die Welt der Informationen und Unterhaltung. Die 1930 gegründete Bücherei bietet ein vielfältiges Angebot unterschiedlichster Medienformen:

- Kinder- und Jugendliteratur, Romane, Sachbücher
- Zeitschriften
- CD-ROMs
- Hörbücher
- Kinderhörspiele auf Compact Discs und Kassetten
- Musik-CDs
- DVDs
- Gesellschaftsspiele

Weitere Serviceleistungen gegen Gebühr:

- Fernleihe: Beschaffung von Literatur, die vor Ort nicht vorhanden ist
- Internet-PC-Nutzung
- Kopien

Mit Ihrer Anmeldung und der Bezahlung einer Jahresgebühr werden Sie Mitglied in der Stadtbücherei.

Kommen Sie doch einfach mal vorbei und überzeugen Sie sich von der Medienvielfalt:
 Stadtbücherei – „Altes Seminar“
 Lüdenscheider Straße 48
 Telefon: 02267 64-480
 Telefax: 02267 64-439
 E-Mail: stadtbuecherei@stadt-wipperfuerth.de

Öffnungszeiten:

Montag	9.30 – 13.00 Uhr
	14.30 – 17.00 Uhr
Dienstag	9.30 – 13.00 Uhr
Mittwoch	9.30 – 13.00 Uhr
	14.30 – 17.00 Uhr
Donnerstag	9.30 – 13.00 Uhr
	14.30 – 18.00 Uhr
Freitag	9.30 – 13.00 Uhr

Walter-Leo-Schmitz-Bad

Walter-Leo-Schmitz-Bad

Ostlandstraße 32
02267 88 79 70

...runter vom Sofa und rein ins Bad!

Öffnungszeiten Schwimmen
 Di + Mi 06 – 08 Uhr u. 14 – 20 Uhr
 Do 06 – 22 Uhr Warmwasser
 Fr 14 – 22 Uhr
 Sa + So 09 – 17 Uhr
 montags geschlossen

Öffnungszeiten Sauna
 Di + Mi 09 – 20 Uhr
 Do + Fr 09 – 22 Uhr
 Sa + So 10 – 17 Uhr
 montags geschlossen

IG WLS

Das Wipperfürther Schwimmbad ist nach umfangreichen Sanierungs- und Attraktivierungsarbeiten seit Januar 2011 wieder geöffnet.

Schulschwimmen auch für Schulen der umliegenden Gemeinden, Trainingsschwimmen der Wipperfürther DLRG und anderer Sportvereine, Schwimmkurse für unsere Kleinsten, Aquafitness in Kooperation mit örtlichen Sportstudios und der VHS, Kanu- und Tauchtraining: ein Bad für die Wipperfürther.

Mit dem neu gestalteten Saunabereich gewinnt es einen attraktiven Wellness- und Ruhebereich für den kleinen Urlaub vom Alltag hinzu. Die Liegewiese im Sommer bietet eine schöne und sichere Alternative zu den Möglichkeiten für den Schwimmsport an den umliegenden Talsperren.

<http://www.wipperfuerth.de/ueberblick/kultur/index.htm>

Öffnungszeiten und Eintritt-

JuWi – Jugendzentrum Wipperfürth

Anschrift:

Jugendzentrum Wipperfürth
Wupperstraße 12
51688 Wipperfürth

Telefon:

02267 64-504
(Büro, 13.30 – 14.00 Uhr)
02267 659150
(Bistro, ab 14.00 Uhr)

E-Mail:

jugendzentrum@stadt-wipperfürth.de
jugendzentrum-wipperfuerth@t-online.de

Internet:

www.jugendzentrum-wipperfuerth.de

Öffnungszeiten:

dienstags bis donnerstags
14.00 – 20.00 Uhr
freitags 14.00 – 21.00 Uhr

Offener Treff mit Kicker, Billard, Playstations, Internettheke, Klönen, Lesen, Spielen

Es erwarten Euch:

Michael Lambeck, Dipl.-Sozialpädagoge, Jungenarbeiter mit

den Schwerpunkten: Jungenkurse in Zusammenarbeit mit Schulen, Medienarbeit

Nicola Feldhoff-Wild, Dipl.-Sozialpädagogin, Tanz- und Theaterpädagogin mit den Schwer-

punkten: Mädchenarbeit, Tanz, Tanztheater

Andrea Förster, Erzieherin mit den Schwerpunkten: Mädchenarbeit, Hauswirtschafts- und Kreativbereich

Angebote

dienstags u. donnerstags:

dienstags:

mittwochs:

freitags:

1 x im Monat dienstags:

1 x alle 2 Monate freitags:

1 x im Monat:

Besondere Angebote

sind dem Aushang oder dem Internet zu entnehmen.

KochAG

Hiphop-Streetdance

Tanz-AG's

Fahrrad-Trial

Mädchentag

abROCKzentrale von der

Wipperfürther Initiative gegen

Rechts (W.I.R.) veranstaltet

Filmchen



Das Jugendzentrum Wipperfürth

Musikschule Wipperfürth

Altes Seminar

Lüdenscheider Straße 48
Telefon: 02267 64-420

Etwa 800 Schüler werden von 45 Lehrkräften musikalisch ausgebildet. Das Angebot der Musikschule reicht von den Kursen für Kinder (Musikgarten, Musikalische Früherziehung & Musikalische Grundausbildung) über Ballett, Einzel- und Gruppenunterricht auf den gängigen Instrumenten bis hin zum Ensemble- und Bandunterricht. Zur Studienvorbereitung wird ein Theoriekurs angeboten. Um die Ausbildung kümmert sich ein professionelles Dozenten-team, das neben dem Unterricht auch selbst konzertiert und somit praxisnahen Unterricht gewährleistet.

Die Musikschule hat sich in der Vergangenheit neben der musikalischen Ausbildung auch um die Bereicherung des kulturellen Lebens der Stadt verdient gemacht. Nicht nur bei den regelmäßigen Schüler- und

Lehrerkonzerten kann man sich von der Qualität des Unterrichts überzeugen, auch bei verschiedenen öffentlichen Veranstaltungen und Aufführungen sind Schüler der Musikschule zu hören. Ein weiterer Schwerpunkt der Musikschule ist die Zusammenarbeit mit ortsansässigen Vereinen, Schulen und Institutionen.

In jeder Altersklasse können die Schüler ihr Wissen ständig erweitern und erproben. Ein herausragendes Ensemble ist die Bigband „Big Stuff“. Sie ist nicht nur zur besten Amateur-Bigband in Nordrhein-Westfalen gekürt worden, sondern hat sich beim Bundeswettbewerb 2008 auf den zweiten Platz geschwungen und den WDR Jazzpreis in der Kategorie „Jazz-Nachwuchs“ gewonnen. In der zweiten Big Band „be cool“ übt der Nachwuchs. Weitere Ensembles sind das Jugendblasorchester, das Jugendstreichorchester „Die Quietschfidelen“

und die Erwachsenen-Jazz-Band „The Point B“. Ein besonderer Bereich ist die Ballett-Abteilung. Neben dem Tanz auf Spitzenschuhen wird außerdem Streetdance und Jazzdance unterrichtet. Darüber hinaus organisiert die Musikschule regelmäßige Workshops, an denen die Schüler kostenlos teilnehmen können.

Die Musikschule möchte besonders auf die Arbeit des Fördervereins hinweisen. Ohne seine finanzielle und tatkräftige Unterstützung wären die verschiedenen Veranstaltungen der Musikschule nicht denkbar. Er hilft u.a. bei der Anschaffung von Instrumenten und trägt dazu bei, dass Schüler in allen Instrumentenbereichen Erfahrungen in kostenfreien Ensembles sammeln können.

Die Leiter der Musikschule sind an folgenden Tagen im Büro der Musikschule zu erreichen:
Eckhard Richelshagen:
dienstags 8.00 – 10.00 Uhr



Übungsstunde im Gitarrenkurs der Musikschule

Thomas Fahlenbock:
montags 10.00 – 12.00 Uhr
Rolf Fahlenbock:
donnerstags 10.00 – 12.00 Uhr
und nach Vereinbarung.

Für allgemeine organisatorische Fragen setzen Sie sich bitte mit der Geschäftsstelle (Frau Saeger) in Verbindung. Geschäftszeiten: montags bis freitags von 9.00 – 12.00 Uhr, dienstags und donnerstags von 15.00 – 18.00 Uhr und mittwochs von 15.00 – 17.00 Uhr.

Kunsthof „KuBa“ Wipperfürth – die neue Jugendkunstschule in Wipperfürth



Malen für Groß und Klein im KuBa

In Trägerschaft der gemeinnützigen Bürgerstiftung „Wir Wipperfürther“ wurde im März 2009 der Kunstbahnhof „KuBa“ gegründet, um die kulturelle Bildung für Jung und Alt durch ein vielfältiges künstlerisches Angebot zu ergänzen und zu bereichern.

Malen, Zeichnen, Bildhauerei, Fotografie, Film, Theater, Tanz,

Musik, Mappenvorbereitung, Literatur – spartenübergreifende Angebote, das Zusammenspiel der unterschiedlichen kreativen Bereiche und der künstlerisch aktiven Menschen unserer Region, dies ist das Konzept und Ziel des KuBa. In Workshops, Projekten, Kursen, im Sommeratelier oder an Wochenendseminaren können in einem Freiraum ohne Zeitdruck und Leistungs-

zwang phantastische Ideen entwickelt werden!

Altes Seminar
Lüdenscheider Straße 48
Telefon: 02267 64-420
0151 21432768

Öffnungszeiten:
s. Musikschule S. 21

www.kunsthof-wipperfuerth.de



Alte Drahtzieherei:

Das Wipperfürther Kultur- und Veranstaltungszentrum



Foyer der Alten Drahtzieherei

Keine Frage: Mit der Eröffnung des Kultur- und Veranstaltungszentrums „Alte Drahtzieherei“ im Oktober 2007 hat das kulturelle Leben in Wipperfürth deutlich gewonnen.

In der ehemaligen Herstellungshalle der Firma Radium entstand mit großem Engagement einiger Bürger ein multifunktionaler Veranstaltungsort an der Wupper. Träger des Unternehmens ist die Bürgerstiftung „Wir Wipperfürther“.

Ob Karneval, Konzerte, Kultur-events – hier lässt es sich gut feiern. Neben den offiziellen

Veranstaltungen hat aber auch der Privatmann die Möglichkeit, die Räumlichkeiten anzumieten. Dieses wird sowohl von Bürgern als auch von Unternehmen der Region genutzt: Hochzeiten, Geburtstage, Weihnachtsfeiern, Seminare und Schulungen finden hier statt.

So verfügt die „Alte Drahtzieherei“ mit ihrem großen und kleinen Saal über ein flexibles Raumangebot, das individuell genutzt werden kann.

Dabei wird gerne die Bewirtung der integrierten Gastronomie „WippLounge“ beansprucht.

„Förderung von Bildung und Erziehung, Kunst und kultureller Betätigung, internationaler Gesinnung, der Toleranz auf allen Gebieten der Kultur...“ – das hat man sich auf die Fahnen geschrieben und in der Satzung festgehalten.

Seit 2002 hat die Stiftung federführend dafür gesorgt, dass sich die einstige Industriebranche heute als ein von Licht durchfluteter und großzügiger Gebäudekomplex präsentiert. Seit 1950 fertigte Radium hauchdünne Leuchtdrähte für die Produktion eigener Glühbirnen an diesem Ort. Zur letzten Jahrtausendwende wurde das Gebäude an die Stadt Wipperfürth veräußert. Mit Fördermitteln des Landes NRW, einem Eigenanteil von 20 % aus Spenden und Fremdmitteln sowie einem hohen Engagement seitens der Bürgerstiftungsmitglieder konnte nach jahrelangen Umbau- und Sanierungsarbeiten die Halle am 20. Oktober 2007 ihrer Bestimmung zugeführt werden.

Bereits während der Umbauphase legte man großen Wert auf die technische Ausstattung des Gebäudes. Ohne diese wäre die heutige multifunktionale

Nutzung der Örtlichkeiten nicht möglich. So lässt etwa die aufwändige Bühnenausstattung mit modernster Licht- und Ton-technik bei Großveranstaltungen unterschiedlichster Art kaum Wünsche offen und auch für Schulungen und Seminare kann die komplexe Technik vielseitig eingesetzt werden.

Kein Wunder also, dass die „Alte Drahtzieherei“ mit einem vielfältigen Angebot jährlich über 40.000 Menschen aus der gesamten Region an die Wupper lockt.

Bildende Kunst, Musik, Kabarett, Literatur, Film ... – das Kulturprogramm kann sich sehen lassen. Davon profitieren zweifelsohne nicht nur alle Wipperfürther!

Kontakt:
Bürgerstiftung
„Wir Wipperfürther“
Lothar Palubitzki
Wupperstraße 8
51688 Wipperfürth
Telefon: 02267 65841-0
E-Mail:
info@altdrahtzieherei.de
Internet:
www.altdrahtzieherei.de



Surgères – zu Gast bei Freunden

Die Städtepartnerschaft zwischen der Stadt Wipperfürth und der französischen Stadt Surgères wurde 1988 offiziell besiegelt.

Unsere Partnerstadt Surgères liegt in der Charente-Maritime, einer der reizvollsten Gegenden im Südwesten Frankreichs. Identitätsstiftend ist das Flüschen Gères für unsere schöne Partnerstadt Surgères, die bereits im 11. Jahrhundert gegründet wurde. In dieser Zeit entstand die sehenswerte romanische Kirche Notre Dame mit ihrem achteckigen Glockenturm, ihrer Krypta und der wunderbaren Fassade aus dem 12. Jahrhundert. Der Schutzwall der alten Burg besteht aus 20 Türmen auf 600 Metern Länge, sowie einem Wachturm. Im Innern der Wallmauer sind in einen schönen Park mit Wassergräben ein prächtiges Renaissance-Portal aus dem 17. Jahrhundert und ein Herrenhaus aus dem 18. Jahrhundert, das heute als Rathaus allen offen steht, eingebettet. Als Überrest eines weiteren Hauses erhebt sich ein Turm, der Hélène von Surgères gewidmet ist. Jener „Belle Hélène, Hofdame der Catherine de Médicis und Muse des berühmten Dichters Ronsard, der sie durch den Vers: „Quand vous serez bien vieille...“ verewigt hat.

Es gibt viele gute Gründe für einen Aufenthalt in Surgères. In Surgères nimmt man sich Zeit das Leben zu genießen und die viel gepriesene Gastfreundschaft und Herzlichkeit der Surgèrer ist überwältigend. Nur 30 km entfernt liegt La Rochelle, die „Perle des Atlantiks“ mit seinem pittoresken alten Hafen, den gemütlichen Cafés an den Kais und den schönen Altstadt-Arkaden, die zum Bummeln einladen. Das milde Klima der sonnenreichen Küstenregion mit wunderschönen Sandstränden und den Inseln Ré, Aix und Oléron verlockt zu einer Begeg-

nung mit Land und Meer. Der Flusstourismus auf der über 170 km schiffbaren Charente gibt Ihnen die Gelegenheit, im Urlaub Ihr eigener Kapitän zu sein. Während Sie im Hausboot auf dem ruhigen Fluss dahin gleiten, reifen im Tal die Trauben für den berühmten Cognac. Nutzen Sie die Gelegenheit und laben Sie sich an den Delikatessen der Region. Genießen Sie die renommierten Austern, die Butter aus Surgères, den Cognac, den Pineau des Charentes und den Wein.

Einen Genuss anderer Art verspricht das Naturschutzgebiet des „Marais Poitevin“, diese malerische geheimnisvolle und stille Oase, die auch das „Grüne Venedig“ genannt wird. Was ist das Geheimnis des „Futuroscope“ bei Poitiers? Die Welt der Illusion begeistert Jung und Alt.

Weitere Informationen erhalten Sie beim

Partnerschaftskomitee Wipperfürth-Surgères

Monika Rütten
Joseph-Mäurer-Straße 37
51688 Wipperfürth
Telefon: 02267 8309
Telefax: 02267 828355
Mobil: 0171 441592
E-Mail: Monika.Ruetten@t-online.de
Internet: www.wipperfuertth-surgeres.de

„Ein Bus für alle Fälle

Der Bürgerbus ist ein ganz normales öffentliches Nahverkehrsmittel, das nach einem Fahrplan auf einer konzessionierten Linie fährt. Das Besondere ist, dass dieser nach dem Motto „Bürger fahren für Bürger“ von ehrenamtlich Tätigen gesteuert wird. Die Fahrerinnen und Fahrer wechseln sich nach einem abgestimmten Dienstplan ab und fahren im Durchschnitt ein bis zwei Mal im Monat. Der Bürgerbus, ein Kleinbus mit acht Fahrgastplätzen, wird überall da

eingesetzt, wo regulärer Linienverkehr nicht fahren kann oder wirtschaftlich nicht tragbar ist. Der Bürgerbusverein Wipperfürth wurde am 21. Mai 1996 gegründet. Der Fahrbetrieb entlang einer festen Route mit heute mehr als fünfzig Haltestellen innerhalb des Stadtgebietes wurde am 14.04.1997 aufgenommen. Jährlich werden mehr als 9.000 Menschen befördert und ca. 20.000 km Strecke zurückgelegt. Rund 700 Touren werden im Jahr gefahren. Ende Juni 2009 konnte der 100.000 Fahrgast begrüßt und geehrt werden. Der Verein hat aktuell etwa 130 Mitglieder, darunter 30 ehrenamtlich tätige Fahrerinnen und Fahrer. Der Mitgliedsbeitrag beträgt jährlich 15 Euro. Die Fahrpreise des Bürgerbusses sind im Tarifsystem des Verke-

hrsverbundes Rhein-Sieg eingebunden. Wie auf der billigsten Einzelstrecke im ÖPNV auch, sind für die Benutzung des Bürgerbusses ab Januar 2009 von Erwachsenen 1,60 € pro Fahrt zu zahlen, für Kinder von 6 bis einschließlich 14 Jahren 0,90 € pro Fahrt. Schwerbehinderte mit entsprechender Berechtigung und Inhaber von Familienpässen fahren kostenlos.

Wer sich im Bürgerbusverein engagieren möchte, kann sich gern mit dem Vorsitzenden Günter Stein, Tel.: 02269/7232, oder dem Geschäftsführer Lothar Wollnik, Tel.: 02267/64214, in Verbindung setzen.

Weitere Informationen gibt es unter www.buergerbus-wipperfuertth.de



Bürgerbusverein Wipperfürth e.V.



Bürgerbus verbindet..... Aktiv mitmachen als Fahrer

Sie haben ein wenig Zeit, fahren gut Auto, sind gerne unter Menschen und wollen sich ehrenamtlich engagieren? Dann sollten Sie als Fahrer/Fahrerin aktiv in unserem Team mitmachen. Einen Bürgerbus darf jeder fahren, der zwischen 21 und 70 Jahre alt ist, einen Führerschein der Klasse B bzw. 3 hat und über eine zweijährige Fahrpraxis verfügt.

Außerdem freuen wir uns auch über jedes neue fördernde Mitglied, um den Fahrbetrieb auf Dauer finanziell sicher zu stellen (Jahresbeitrag „nur“ 15,- €).

Weitere Informationen und Anmeldeformulare finden Sie unter www.buergerbus-wipperfuertth.de. Oder rufen Sie einfach die Geschäftsstelle unter der Telefonnummer 02267-64214 an.

Wir freuen uns auf Sie
und Ihre Unterstützung!

Ihr Bürgerbusteam



Standort mit Verweilqualitäten



Das Rathaus Wipperfürth

Wo Unternehmer Land gewinnen

Das zieht an: ein attraktiver Wirtschaftsstandort mit namhaften Traditionsunternehmen, und dazu noch voll erschlossene Gewerbe- und Wohngrundstücke zu günstigen Festpreisen. Die älteste Stadt des Bergischen Landes kann mit vielen Pfunden wuchern.

Dass Wipperfürth ein hervorragender Standort für gute Geschäfte ist, beweist unter anderem die Standorttreue zahlreicher namhafter Markenunternehmen. Hier hergestellte Produkte sind inzwischen in der ganzen Welt bekannt, zum Beispiel die Leuchtmittel der 1904 gegründeten Glühlampenfabrik Radium – heute Tochter der zum Siemens-Konzern gehörenden Osram. Kunststoffprodukte von Jokey Plastik, Kabel von HEW, Schutzfolien von POLI-FILM oder die Verpackungsmaschinen von Laudenberg sind weitere renommierte Produkte aus Wipperfürth. Und über 75 Jahre hinweg konnte sich die einstige Armaturenfabrik VOSS erfolgreich zur mittelständischen Unternehmensgruppe mit VOSS Automotive GmbH (Verbindungs- und Leitkomponenten für die Automobilindustrie) und VOSS Fluid

GmbH (Hydrauliklösungen im Maschinenbau) weiter entwickeln. Nur einige Beispiele für den gelungenen Mix aus großen Playern und klein- und mittelständischen Unternehmen, die zusammengerechnet rund 7.500 Menschen beschäftigen.

Gemeinsam voran

Damit die jahrzehntelange positive Entwicklung auch in Zukunft fortgeführt werden kann, ziehen in Wipperfürth buchstäblich alle an einem Strang: Die Unternehmen, die mit dem „Wirtschaftsforum Wipperfürth“ eine Interessenvertretung für das Stadtmarketing gegründet haben, die Stadtverwaltung als zertifizierte mittelstandsorientierte Kommunalverwaltung, und die aus gegründete WEG mbH. Zu deren Aufgaben gehört die Erschließung von Gewerbeflächen und die Betreuung der Unternehmen genauso wie die Wohnungsversorgung. Die Bereitstellung von Gewerbeflächen verfolgt die WEG mbH als Erschließungsträger und ist damit direkter Vertragspartner der Stadt. Geschäftsführer Frank Trompetter beschreibt das Verfahren. „Wir erwerben Rohbauland, vermitteln in enger Ab-



Wassersport an der Bever-Talsperre

stimmung mit der Stadtplanung alle erforderlichen Planungsgrundlagen und erschließen und vermarkten schließlich die baureifen Gewerbeflächen unmittelbar an die interessierten gewerblichen Unternehmer. So erhalte der Erwerber im Vergleich zu einer direkten Vermarktung durch die Stadt einen Preisvorteil.“

Kalkulierbare Bodenpreise

Die Preise stehen aufgrund dieses Bodenmanagements fest: 42,24 Euro netto kostet in Wip-

perfürth der voll erschlossene Quadratmeter. „Bei uns muss niemand zäh verhandeln: wir bieten einen akzeptablen Preis, der für den Unternehmer von vorneherein feststeht“, so Frank Trompetter. Kein Wunder, dass sich so Flächen wie aktuell im Gewerbegebiet Klingsiepen-Süd gut vermarkten lassen: von den ursprünglich 120.000 Quadratmetern im Grünen am Rande der Stadt sind gerade noch 30.000 Quadratmeter teilbare Fläche übrig. „Hier ist es besonders auch für Gründer interessant, sich anzusiedeln“, betont der WEG-Geschäftsführer. Wohnen und Arbeiten könne man



Verkehrslandeplatz Neye

Standort mit Verweilqualitäten

hier gut verbinden, denn Betriebsstättenwohnungen über der Gewerbefläche seien in einer Größe bis 130 Quadratmetern erlaubt.

Günstig zum Eigenheim

Im Bereich Wohngrundstücke wird genauso verfahren wie bei den Gewerbeflächen. Auch hier ist die WEG mbH Vertragspartner der Stadt, und auch hier gilt: Festpreise statt wildes Rechnen, in Top-Lagen liegt der Preis pro Quadratmeter bei 149 Euro, in Randlagen bei 129 Euro. Doch nicht nur der Preis macht die Stadt als Wohnort attraktiv: Ein von alten Bürger- und Kaufmannshäusern geprägter Stadtkern mit Markt-

platz, ein großes Angebot an attraktiven Einkaufsmöglichkeiten und nicht zuletzt die ländliche Idylle mit der Neyetalsperre in der Nähe sorgen für das perfekte Wohnumfeld.

Doch am grünen Stadtrand, der „Neyemündung“, stehen noch vier Wohnbauflächen zur Verfügung, von den zwölf Baugrundstücken im Wohngebiet „Auf dem Silberberg“ sind noch drei zu haben. Weitere Wohnbaugebiete sind jedoch schon in Planung. Im „Neyetal“ wird ab 2010, an der Oberen Weststraße ab 2011/12 gebaut werden.

Auf Wunsch mit Flügeln

Den großen Run auf die bergische Stadt erklärt man sich auch mit der günstigen Lage.

Wipperfürth liegt zum einen mitten im Herzen des Bergischen Landes, zum anderen in der Nähe von gleich drei bedeutenden Autobahnen: A1, A4 und A45. Auf diesen Wegen sind Rheinland, Metropole Ruhr und Sauerland schnell erreicht. Notfalls auch noch schneller. Frank Trompetter: „Für ganz eilige Geschäftstermine bieten wir sogar einen eigenen Verkehrslandeplatz für kleine Motorflugzeuge.“

WEG mbH

Wipperfürther Wohnungs- und Entwicklungsgesellschaft mbH
Lüdenscheider Straße 48
51688 Wipperfürth
Telefon: 02267 64-418
E-Mail: frank-trompetter@stadt-wipperfuerth.de
Internet: www.wipperfuerth.de



Verkehrslandeplatz Neye



Luftaufnahme Gewerbegebiet Klingsiepen

sparsam. sicher. nah. **BEW**

Ihr „Fair“sorger aus dem Bergischen.

www.bergische-energie.de

Bergische Energie- und Wasser-GmbH
Telefon 022 67-6 86-0
Hückeswagen · Etapler Platz 44
Wermelskirchen · Berliner Straße 131
Wipperfürth · Sonnenweg 30



Wupperversand: Seit 1930 „Flussgebietsmanager“ an der Wupper



Beverblock

Wasser spielt in Wipperfürth eine besondere Rolle. Denn die Wupper, die im Oberlauf noch Wipper heißt, gab der Stadt ihren Namen. Neben der Wupper prägen auch viele Bäche, z. B. Gaulbach und Hönnige, und auch außergewöhnlich viele Talsperren die Landschaft. Die Neye-Talsperre, die Schevelinger-Talsperre, auch „Silbertalsperre genannt“, sowie Bereiche der Bever-Talsperre und der Kerspe-Talsperre liegen im Stadtgebiet.

Um die Wasserwirtschaft im Einzugsgebiet der Wupper, so auch in Wipperfürth, kümmert sich der Wupperversand. Der Verband wurde 1930 gegründet, um die damals herrschenden Probleme der Wupperverschmutzung durch ungeklärte Abwässer, Hochwasserprobleme sowie Wassermangel in Trockenzeiten anzugehen. Dahinter stand die Idee, dass die wasserwirtschaftlichen Probleme nur in einem gesamten Flusseinzugsgebiet, also über kommunale Grenzen hinweg, gemeistert werden können.

Städte, Kreise, kommunale Wasserver- und Entsorgungsbetriebe sowie Gewerbe und Industrie sind Mitglieder im Wupperversand



Luftbild Schevelinger-Talsperre

und finanzieren durch ihre Beiträge die Aufgaben:

Hochwasserschutz, Niedrigwasseraufhöhung, Abwasserreinigung, Bereitstellung von Rohwasser zur Trinkwasseraufbereitung, Unterhaltung und ökologische Entwicklung von Wasserläufen und ihrer Ufer sowie Ermittlung der wasserwirtschaftlichen Grundlagen.

Das Verbandsgebiet ist 813 km² groß und wird von rund 950.000 Menschen bewohnt. Der Wupperversand betreibt 12 Talsperren, 11 Klärwerke, zahlreiche Regen- und Hochwasserrückhaltebecken und unterhält die insgesamt 2.300 Kilometer Fließgewässer. Zu den Anlagen des Verbandes in Wipperfürth gehören die Schevelinger- und die Bever-Talsperre. Für die Neye-Talsperre, eine Talsperre der EWR GmbH in Remscheid, hat der Verband seit 2007 die Betriebsführung übernommen. Diese drei Talsperren und der Mühlenteich Wasserfuhr sind durch Stollen miteinander verbunden und bilden den so genannten „Beverblock“.

Die Abwässer der Wipperfürther Bürgerinnen und Bürger sowie der Unternehmen werden im Klärwerk Hückeswagen gereinigt.

Die Wasserqualität der Wupper hat sich durch die Investitionen des Wupperversandes – und somit seiner Mitglieder – in den letzten Jahrzehnten deutlich verbessert.

Die Wupper ist auf einem guten Weg, sich vom einstigen Abwasserfluss zum wertvollen Lebensraum für Tiere und Pflanzen und einem Erholungsraum für Menschen zu entwickeln. Der Fluss ist wieder attraktiv geworden, wie das große Interesse der Menschen am Wupperweg – dem Wanderweg von der Quelle bis zur Mündung – und auch an Kanutouren auf der Wupper zwischen Solingen und Leverkusen zeigt.

Die positive Entwicklung der Wupper ist ein Beispiel dafür, wie die Solidargemeinschaft Wupperversand durch Zusammenarbeit und gemeinsame Investitionen die Situation im Wuppergebiet verbessert hat.

Im Flussgebietsmanagement – der ganzheitlichen, auf ein gesamtes Flussgebiet bezogenen Bewirtschaftung der Ressource Wasser unter Einbeziehung aller Akteure – sieht der Verband den Schlüssel zum Erfolg dafür, gemeinsam die Herausforderungen der Wasserwirtschaft zu meistern: die lebenswichtige Ressource Wasser zu bewahren, gleichzeitig Wasser für Menschen und Industrie bereitzustellen und ein lebenswertes Landschaftsumfeld zu erhalten.

Wupperversand
Untere Lichtenplatzer Straße 100
42289 Wuppertal
Telefon: 0202/ 583-0
info@wupperversand.de
www.wupperversand.de

Wupper im Bereich Wipperhof

Für die Verbesserung der Wirtschaftskraft: Einzelhandelsverband ESW



Rathaus als Adventskalender

Erhaltung und Verbesserung vorhandener Einkaufsstrukturen, Maßnahmen zur Verbesserung der Standortfaktoren für Handel, Handwerk, Gewerbe und Dienstleistung im Stadtgebiet der Stadt Wipperfürth sind die Ziele des ESW.

Bei der Gründung des ESW im Jahr 1976 beschränkten sich die Ziele zunächst auf Handel und Handwerk in der Innenstadt von Wipperfürth. 2006 erfolgte eine Öffnung des Vereins für Gewerbe und Dienstleistung und der Aktionsradius wurde auf das ganze Stadtgebiet von Wipperfürth einschließlich der Kirchdörfer ausgedehnt.

Nicht nur der innerstädtische Wettbewerb entscheidet über die Zukunft des Einzelhandels. Es geht vielmehr um die Verbesserung der Standortfaktoren im Wettbewerb, um die Wirtschaftskraft des gesamten Einzugsgebiets und um dessen Ausweitung.

Der ESW organisiert gemeinschaftliche Werbung und Aktionen des Einzelhandels, die den

Standort Wipperfürth und die Zusammenarbeit der Händler und Dienstleistungsunternehmen untereinander zu stärken geeignet sind.

Der ESW veranstaltet vier Marktveranstaltungen und Feste im Herzen der Stadt auf dem historischen Marktplatz, die jeweils mit einem verkaufsoffenen Sonntag verbunden sind.

Den **Hansemarkt** im Mai, das **Stadtfest** im September, den **Mittelalterlichen Martinsmarkt** im Oktober und **weihnachtliche Aktionen auf dem Marktplatz** im Dezember. Insbesondere die **Weihnachtsbeleuchtung der Innenstadt und den Rathaus-Adventskalender**.

Der **ESW Gutschein** kann bei der Volksbank Wipperfürth-Lindlar und der Kreissparkasse Köln in der Stückelung 5, 10 oder 20 Euro erworben werden und nur bei den Mitgliedern des ESW eingelöst werden und ist ein beliebtes Mitbringsel zu jeder Gelegenheit. Weitere Aufgaben sind die gemeinsame

Werbung für den Standort Wipperfürth, das Sponsoring von Vereinen und Aktionen, die überörtliche Bedeutung haben sowie die Interessenvertretung des Handels und der Dienstleistungsunternehmen gegenüber Rat und Verwaltung der Stadt in der Bauleitplanung und in verkehrs- und ordnungsrechtlichen Angelegenheiten, die einzelhandelsrelevant sind.

Der ESW ist aktiv am Stadtmarketing der Stadt Wipperfürth beteiligt. Ebenso widmet sich der ESW dem Leerstandmanagement in Zusammenarbeit mit Eigentümern, Mietern, Maklern und der Wipperfürther Wohnungs- und Entwicklungsgesellschaft WEG mbH.

www.esw-wipp.de



Viel los beim Stadtfest auf der Hochstraße

www.futterhaus.de

Alles in Futter!

Nahrung & Zubehör für Ihr Tier.

Für Pferdefreunde: Futter, Leckertis & Zubehör!

Riesige Auswahl auf über 540 m²!
Ständig aktuelle Neuheiten und regelmäßig Sonderangebote!
 Hier finden Sie artgerechte Tiernahrung in allen Qualitätsklassen, Spielzeug, Pflegeartikel, Technik für Ihr Tier und vitale Tiere in unserer Kleintier-Zoo-Abteilung. Natürlich alles mit kompetenter Beratung – wir freuen uns auf Ihren Besuch!

Wipperfürth
 Lenneper Str. 61a
 Tel. 02267/88 88 257
 Nager- und Reitsport-Abteilung

DAS FUTTERHAUS
 DEUTSCHLANDS GROSSES TIERSORTIMENT.

Kinderbetreuung in Wipperfürth

In Wipperfürth stehen Eltern für ihre Kinder unterschiedliche Betreuungsmöglichkeiten zur Verfügung.

In 13 Tageseinrichtungen für Kinder in unterschiedlicher Trägerschaft können Kinder bis zum Beginn ihrer Schulzeit in Wipperfürth gemeinsam betreut werden.

Das Kindergartenjahr beginnt jeweils zum 1. August, die Anmeldung sollte bis Ende November des Vorjahres erfolgen.

Für Kinder im Alter ab 3 Jahren stehen z. Zt. 656 Plätze zur Verfügung, der Ausbau für Kinder unter 3 Jahren wird vorangetrieben, so dass fast jeder Kindergarten in Wipperfürth auch einige jüngere Kinder aufnehmen kann.

Kindertageseinrichtung der AWO „Elfriede-Ryneck“

Familienzentrum

Leitung: Frau Buchholz
 Anschrift: Dörpinghauser Straße 2
 51688 Wipperfürth
 Telefon: 02267 82648
 E-Mail: fz-elfriede-ryneck@awo-oberberg.de
 Anzahl der Gruppen: 2
 1 Gruppe mit Plätzen für Kinder ab 3 Jahre bis Schuleintritt
 1 Integrative Gruppe mit Plätzen für Kinder ab 3 Jahre bis Schuleintritt

Kindertageseinrichtung der AWO „Erna Schmitz“

Familienzentrum

Leitung: Frau Buchholz
 Anschrift: Gartenstraße 9, 51688 Wipperfürth
 Telefon: 02267 82386
 E-Mail: fz-erna-schmitz@awo-oberberg.de
 Anzahl der Gruppen: 2
 1 Gruppe mit Plätzen für Kinder ab 3 Jahre bis Schuleintritt
 1 Gruppe mit Plätzen für Kinder ab 2 Jahre bis Schuleintritt

Kindertageseinrichtung des DRK „Rasselbande“

Familienzentrum

Leitung: Frau Archut
 Anschrift: Alte Kölner Straße 38, 51688 Wipperfürth
 Telefon: 02267 5231
 E-Mail: wipperfuerth@kiga.oberberg.drk.de
 Anzahl der Gruppen: 4
 3 Gruppen mit Plätzen für Kinder ab 3 Jahre bis Schuleintritt
 1 Gruppe mit Plätzen für Kinder ab 2 Jahre bis Schuleintritt
 In Planung: Aufnahme von Kindern ab 1 Jahr

Kindertageseinrichtung der ev. Kirche „Sonnenkäfer“

Familienzentrum

Leitung: Frau Kloeber
 Anschrift: Lüdenscheider Straße 17
 51688 Wipperfürth
 Telefon: 02267 1540
 E-Mail: kiga-sonnenkaefer@ekagger.de
 Anzahl der Gruppen: 2
 1 Gruppe mit Plätzen für Kinder ab 3 Jahre bis Schuleintritt
 1 Gruppe mit Plätzen für Kinder ab 2 Jahre bis Schuleintritt
 In Planung: Weitere Gruppe mit Plätzen für Kinder ab 2 Jahre bis Schuleintritt



Kinder sind willkommen

Kindertageseinrichtung der ev. Kirche „Klaswipper“

Familienzentrum

Leitung: Frau Schäfer
 Anschrift: Klaswipper 39, 51688 Wipperfürth
 Telefon: 02269 1214
 E-Mail: kita-klaswipper@t-online.de
 Anzahl der Gruppen: 2
 1 Gruppe mit Plätzen für Kinder ab 3 Jahre bis Schuleintritt
 1 Integrative Gruppe mit Plätzen für Kinder ab 3 Jahre bis Schuleintritt

Kindertageseinrichtung der Johanniter „Wirbelwind“

Leitung: Frau Hachenberg
 Anschrift: An der Ziegelei 4, 51688 Wipperfürth
 Telefon: 02267 829976
 E-Mail: kita-wipperfuerth@juh-rheinoberberg.de
 Anzahl der Gruppen: 3
 1 Gruppe mit Plätzen für Kinder ab 3 Jahre bis Schuleintritt
 2 Gruppen mit Plätzen für Kinder unter 3 Jahren bis Schuleintritt



Kindergarten Kupferberg



Kindertageseinrichtung der Kath. Kirche „St. Nikolaus“ Klosterberg

Leitung: Frau Büllesbach
Anschrift: Ringstraße 53, 51688 Wipperfürth
Telefon: 02267 7283
E-Mail: info@kath-kindergarten-st-nikolaus-wipperfuert.de

Anzahl der Gruppen: 3
2 Gruppen mit Plätzen für Kinder ab 3 Jahre bis Schuleintritt
1 Gruppe mit Plätzen für Kinder ab 2 Jahre bis Schuleintritt

Kindertageseinrichtung der Kath. Kirche „St. Anna“ – Hämmern

Leitung: Frau Schmitz
Anschrift: Hilgersbrücke, 51688 Wipperfürth
Telefon: 02267 7612
E-Mail: info@kiga-haemmern.de

Anzahl der Gruppen: 2
1 Gruppe mit Plätzen für Kinder ab 3 Jahre bis Schuleintritt
1 Gruppe mit Plätzen für Kinder ab 2 Jahre bis Schuleintritt

Kindertageseinrichtung der Kath. Kirche „St. Anna“ – Thier

Leitung: Frau Esperer
Anschrift: Johann-Wilhelm-Roth-Straße 25
51688 Wipperfürth
Telefon: 02267 7466
E-Mail: info@kath-kindergarten-stanna-thier.de

Anzahl der Gruppen: 2
1 Gruppe mit Plätzen für Kinder ab 3 Jahre bis Schuleintritt
1 Gruppe mit Plätzen für Kinder ab 2 Jahre bis Schuleintritt

Kindertageseinrichtung der Kath. Kirche „St. Raphael“ – Kreuzberg

Leitung: Frau Pfeifer
Anschrift: Westfalenstraße 38, 51688 Wipperfürth
Telefon: 02267 5381
E-Mail: kigast.raphael@t-online.de

Anzahl der Gruppen: 2
1 Gruppe mit Plätzen für Kinder ab 3 Jahre bis Schuleintritt
1 Gruppe mit Plätzen für Kinder ab 2 Jahre bis Schuleintritt



Kindertageseinrichtung der Kath. Kirche „St. Clemens“ – Wipperfeld

Leitung: Frau Blechmann
Anschrift: Dorfstraße 10, 51688 Wipperfürth
Telefon: 02267 6943
E-Mail: kigasanktclomens@gmx.de

Anzahl der Gruppen: 2
1 Gruppe mit Plätzen für Kinder ab 3 Jahre bis Schuleintritt
1 Gruppe mit Plätzen für Kinder ab 2 Jahre bis Schuleintritt

Kindertageseinrichtung der Kath. Stiftung St. Josef „Don Bosco“
Familienzentrum

Leitung: Frau Blumberg
Anschrift: Don-Bosco-Weg 5, 51688 Wipperfürth
Telefon: 02267 5237
E-Mail: info@kita-donbosco.de

Anzahl der Gruppen: 4
3 Gruppen mit Plätzen für Kinder ab 3 Jahre bis Schuleintritt
1 Gruppe mit Plätzen für Kinder ab 2 Jahre bis Schuleintritt
In Planung: Aufnahme von Kindern unter 2 Jahren

Kindertageseinrichtung der Stadt Wipperfürth
„Dohrgauler Spatzen“ – Dohrgaul

Leitung: Frau Carstens-Heedt
Anschrift: Dohrgaul 22, 51688 Wipperfürth
Telefon: 02267 8370
E-Mail: dohrgaulerspatzen@arcor.de

Anzahl der Gruppen: 3
2 Gruppen mit Plätzen für Kinder ab 3 Jahre bis Schuleintritt
1 Gruppe mit Plätzen für Kinder ab 2 Jahre bis Schuleintritt

Um die **Betreuung jüngerer Kinder und Randzeitbetreuungen für Eltern** zu ermöglichen, kooperiert das Jugendamt der Stadt Wipperfürth mit dem Tagesmütternetz Oberberg e. V.. Die MitarbeiterInnen des Tagesmütternetzes vermitteln qualifizierte Tageseltern, beraten und informieren. Sprechstunden werden nach telefonischer Terminanfrage vor Ort in den Wipperfürther Familienzentren abgehalten.

Tagesmütternetz e. V. Oberberg
Fachstelle für Kinderbetreuung c/o Regionale Frau und Beruf
Am Wiedenhof 19, 51643 Gummersbach
Telefon: 02261 886886
E-Mail: info@tagesmuetternetz.de

Schulstadt Wipperfürth



Grundschule Agathaberg



Kath. Grundschule
St. Nikolaus

Erziehung und Ausbildung sollen den Menschen befähigen, sein Leben selbstständig und eigenverantwortlich zu gestalten, um seinen Platz in der Familie, Gesellschaft und Beruf zu finden.

Wipperfürth als Schulstadt bietet ein wohnortnahes und gegliedertes Schulwesen mit 7 Grundschulen, 1 Realschule, 1 Hauptschule, 2 Gymnasien, 1 Förderschule mit den Förderschwerpunkten Lernen und Sprache, 1 Förderschule mit dem Förderschwerpunkt geistige Entwicklung sowie 1 Berufskolleg.



Kath. Grundschule
Wipperfeld

Bezeichnung	Anschrift/E-Mail/Internet	Telefon
Evang. Grundschule Albert Schweitzer 828466 Frau Susanne Schöpf	Ursulinenstraße 2, 51688 Wipperfürth egs-albert-schweitzer@web.de www.egs-albert-schweitzer.de	02267
Kath. Grundschule St. Nikolaus Frau Sabine Biesenbach	Hindenburgplatz, 51688 Wipperfürth s.biesenbach@kgs-nikolaus.de www.kgs-nikolaus.de	02267 828377
Kath. Grundschule St. Antonius Frau Helga Kohlgrüber	Ringstraße 38, 51688 Wipperfürth st.antonius.schule@t-online.de www.kgs-antonius.de	02267 828370
Kath. Grundschule Wipperfeld 6549 Frau Brigitte Gehrke	Schulstraße 13, 51688 Wipperfürth kgs-wipperfeld@t-online.de www.kgs-wipperfeld.de	02268
Gemeinschaftsgrundschule Kreuzberg	Westfalenstraße 32, 51688 Wipperfürth GGs-Kreuzberg@t-online.de www.grundschule-kreuzberg.de	02267 880667
Kath. Grundschule Agathaberg Frau Susanne Beyer	Agathaberg 22, 51688 Wipperfürth kgs-agathaberg@t-online.de www.kgs-agathaberg.de	02267 2400
Gemeinschaftsgrundschule Oberklüppelberg „Wipperschule“ Frau Angelika Schmidt-Bremer	Dohrgauler Straße 20, 51688 Wipperfürth wipperschule@t-online.de www.wipper-schule.de	02269 237



Förderschule Alice-Salomon



Grundschule St. Antonius

Bezeichnung	Anschrift/E-Mail/Internet	Telefon
-------------	---------------------------	---------

Förderschulen

Förderschule Alice-Salomon Förderschule mit den Förderschwerpunkten Lernen und Sprache Frau Claudia Voß	Michaelstraße 2, 51688 Wipperfürth alice-salomon-schule@t-online.de www.alice-salomon-schule.de	02267 828447
Anne-Frank-Schule Förderschule mit dem Förderschwerpunkt geistige Entwicklung Herr Hubert Weber	Ostlandstraße 25, 51688 Wipperfürth afs-wipperfuerth@t-online.de	02267 887810



Konrad-Adenauer-Hauptschule

Weiterführende Schulen

Engelbert-von-Berg Gymnasium Herr Werner Kronenberg	Lüdenscheider Straße 46, 51688 Wipperfürth evb_gymnasium@t-online.de www.evb-gymnasium.de	02267 5021
Herrmann-Voss-Realschule Wipperfürth Frau Susanne Eckhardt	Am Mühlenberg 2, 51688 Wipperfürth info@rswipp.de www.rswipp.de	02267 88160
Konrad-Adenauer-Hauptschule	Am Mühlenberg 1, 51688 Wipperfürth info@hauptschule.net oder: kah@hauptschule.net www.hauptschule.net	02267 88730
Erzbischöfliches St. Angela Gymnasium Herr Walter Krämer	Auf dem Silberberg 3, 51688 Wipperfürth st_angela_gymnasium@t-online.de www.sankt-angela.de	02267 4051
Berufskolleg Oberberg in Wipperfürth Herr Uwe Christian Brandt	Ringstraße 42, 51688 Wipperfürth berufskolleg-wipperfuerth@t-online.de www.berufskolleg-wipperfuerth.de	02267 887950



Engelbert-von-Berg-Gymnasium



Herrmann-Voss-Realschule

Wipperfürth von A – Z

Wenn in der Auflistung keine Vorwahl angegeben ist gilt die Vorwahl Wipperfürths: 02267



Villa Ohl – Pulvermuseum

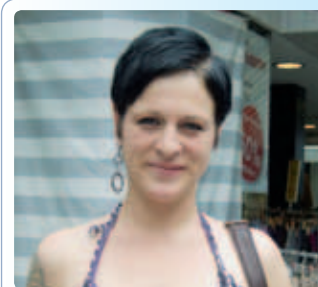


Typisches bergisches Wegekruz

Bezeichnung/Name	Anschrift/E-Mail/Internet	Telefon
Altenpflege-Einrichtungen		
„Haus auf dem Silberberg“	Auf dem Silberberg 3 info@haus-silberberg.de www.haus-silberberg.de	88350
Franziskus-Heim Gunter Brochhagen	Konrad-Martin-Weg 3 brochhagen@franziskus-heim.de www.franziskus-heim.de	88490
DRK-Alten- und Pflegeheim und Pflegedienst	Sonnenweg 4-8 ah-wipperfuerth@pflegedienste-rsb.drk.de www.drk-ah-wipperfuerth.de	88270
Privates Altenheim Lamsfuß 915170	Felderweg 35	02268
Altentagesstätten und Seniorenclubs		
DRK-Altentagesstätte der Eugen-Wolfrich-Kersting-Stiftung Marita Bosbach	Sonnenweg 4-6 ah-wipperfuerth@pflegedienste-rsb.drk.de www.drk-ah-wipperfuerth.de	88270
AWO-Begegnungsstätte Seniorenclub Düsterohl Liesel Witkowski	Gartenstraße 7 Leonhardstraße 1	82272 8525
Seniorenclub Agathaberg Elke Klein	Dohrgaul	4587
Seniorenclub Kreuzberg Anita Wurth	Eschenweg 2 ga-wurth@t-online.de	5916
Seniorenclub Hämmern Ottilie Raffelsieper	Rielenkamp 3	2930
Seniorenclub Thier Irmgard Wüllner	Klespe 5	2612
Seniorenclub Wipperfeld Agnes Braun	Dorfstraße 12	02268 479
Seniorenclub St. Michael Neye Rosemarie Krischer	Wilhelmstraße 9	8460
Seniorenclub Egen Marlies Berger	Müllensiepen 3	02192 82806
Seniorenclub IG Siebenborn Achim Gottlebe	Weberstraße 10a	
Seniorenclub Ommerborn Marga Felder	Peffekoven 8	02268 1052
AG 60+ Karin Pfundt	Niederwipper 41 karin.pfundt@web.de	82263
Aktion „Hilfe für alte und behinderte Menschen“ Susanne Schilbach		02269 7140
Christa Orbach		4762
Frauenhilfe Klaswipper Gisela Segler	Niederklüppelberg 3	02269 7497
Frauenhilfe Kupferberg Daniela Müllauer	Weidenweg 25	828606
Senioren- und Pflegeberatung der Stadt Wipperfürth Alexandra Abel	Marktstraße 3	64293
Apotheken		
Brunnen-Apotheke	Gaulstraße 6	880738
Cosmas-Apotheke	An der Stursbergs-Ecke 2	0800 2676277
Engelbertus-Apotheke	Hochstraße 641077	
Löwen-Apotheke	Hochstraße 344232	
West-Apotheke	Hochstraße 44 www.west-apotheke-wipperfuerth.de	880770

Bezeichnung/Name	Anschrift/E-Mail/Internet	Telefon
Ärzte		
Allgemeinmedizin		
Udo Buchheim und Axel Kirch	Gaulstraße 17-19	9597
Lothar Danzeglocke und Dr. med. Herbert Sülz	Lüdenscheider Straße 30	4281
Dr. med. Berndt Otte	Dorfstraße 1a	02268 90254
Christoph Piernikarczyk	Lenneper Straße 3	7054
Dr. med. Dorothea Poser und Dr. med. Bernd Poser	Hochstraße 49	9201
Siegfried Wurth	Neyetal 11	82325
Dr. med. Bernd Wigger	Hindenburgstraße 2 dr_wigb@web.de	680868
Anästhesiologie		
Dr. med. Raymund Preuß	Alte-Kölner-Straße 9	62602
Augenheilkunde		
Dr. med. Roswitha Schmidt	Gaulstraße 17-19 info@augenaerztin-drschmidt-tcm.de www.augenaerztin-drschmidt-tcm.de	1818
Chirurgie		
Ulrich Schymatzek	Alte-Kölner-Straße 9q	889522
Dr. med. Harald Straßburger	Alte-Kölner-Straße 9	889522
Flugmedizin		
Dr. med. Bernd Wigger	Hindenburgstraße 2 dr_wigb@web.de	680868
Frauenheilkunde und Geburtshilfe		
Dr. med. Bernd Baase	Hochstraße 62	4184
Dr. med. Matthias Gölden	Kaiserstraße 3	4040
Irina Sternberg	Lenneper Straße 3	7085
Dr. med. Thomas Rau-Horn	Alte-Kölner-Straße 9	889542
Hals-, Nasen-, Ohrenheilkunde		
Anne Spindler und Dr. med. Robert Spindler	Gaulstraße 12	4022
Haut- und Geschlechtskrankheiten		
Dr. med. Martin Grüner	Gladbacher Straße 16	5090
Heilpraktiker		
Elke Krosta	Untere Straße 10	1837
Innere Medizin		
Dr. med. Jochen Butzmühlen und Dr. med. Norbert Ziegler	Gaulstraße 17-19	80117
Dr. med. Hermann-Josef Mellage	Alte-Kölner-Straße 9	889533
Dr. med. Klaus Wigger	Hochstraße 54	4278
Kieferorthopädie		
Dr. Ro. Jörg Fricke	Hochstraße 57	9393
Kinder- und Jugendmedizin		
Dr. med. Jochen Herding	Lenneper Straße 3 jochenherding@gmx.de www.kinderaerzteimnetz.de	4014

Wenn in der Auflistung keine Vorwahl angegeben ist gilt die Vorwahl Wipperfürths: 02267



Melanie Reiners,
28 Jahre:

Ich wohne hier jetzt seit 27 Jahren und möchte nirgendwo anders hin! Wipperfürth ist einfach die schönste Stadt in der Umgebung. Auch für meine Kinder ist es hier ideal, es gibt viele Möglichkeiten, zu spielen und durch unsere eher übersichtliche Stadt werden sie nicht zu typischen Stadtkindern.

Wenn in der Auflistung keine Vorwahl angegeben ist gilt die Vorwahl Wipperfürths: 02267



Gisela Osenberg,
49 Jahre:

Die Menschen hier sind alle sehr freundlich und offen gegenüber Fremden. Ich arbeite sehr gerne hier, da Wipperfürth für eine Kleinstadt sehr viel zu bieten hat. Außerdem ist die Stadt umgeben von einer wunderschönen Landschaft.

Bezeichnung/Name	Anschrift/E-Mail/Internet	Telefon
------------------	---------------------------	---------

Nervenheilkunde und Psychotherapie

Dr. med. Sylvia Pagel und Joachim Pagel	Ostlandstraße 12	3081
Dr. med. Thomas Saller	Gaulstraße 13 docsaller@aol.com	657997

Orthopädie und Chirotherapie

Dr. med. Thorsten Tix	Wupperstraße 14	8888658
Frau Dr. und Herr Dr. Doppstadt	Alte-Kölner-Straße 9	889615

Urologie

Dr. med. Farid Sternberg	Lenneper Straße 3	7085
--------------------------	-------------------	------

Zahnärzte

Dr. med. dent. Oliver Behrens	Lenneper Straße 3	888068
Sylvia Brüning	An der Stursbergs-Ecke 2	880049
Theo Dietz	Gaulstraße 4	3045
Jochen v.d. Heyden	Radiumstraße 9	880254
Dr. med. dent. Peter Hüpper	Gaulstraße 17-19	887880
	info@dr-huepper.de www.dr-huepper.de	
Dr. med. dent. Dieter Merfort	Hochstraße 70	2211
Hans-Peter Müller	Hindenburgstraße 2a info@zahnarzt-mueller.com www.zahnarzt-mueller.com	658856
Klaus Reusch	Lenneper Straße 19a	3306
Dr. med. dent. Stephan Schaefer	Hochstraße 49	2111
Dr. med. dent. Robert Schöll	Langenbick 67	01714151321

Tierärzte

Petra Grosalski	Am Spickerfeld 11 info@tierheilpraktiker-wipperfuerth.de www.tierheilpraktiker-wipperfuerth.de	657580
Fritz Hottejahn	Gladbacher Straße 45	4362
Dr. Claudia Krebs	Gaulstraße 40	82632

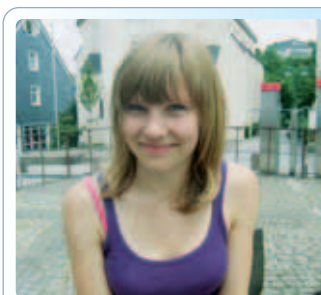
 <p>W. Hörter Malerbetrieb</p>	<p>Malermeisterbetrieb für: Wärmedämmung • Bodenbeläge Maler- und Lackierarbeiten</p> <p>Fachbetrieb für: Stuck- und Putzarbeiten Fliesenarbeiten</p>
<p>Wolfgang Hörter – Malermeister –</p>	<p>Nikolausstraße 4a 51688 Wipperfürth</p> <p>Telefon 0 22 67/26 09 Fax 0 22 67/65 82 92 Mobil 01 72/250 29 05 E-Mail wolfgang.hoerter@t-online.de</p>

<p>mediaprint WEKA info verlag gmbh</p> <p>Dank vieler starker Partner halten Sie diese hochwertige Publikation in Händen.</p> <p>www.alles-deutschland.de</p>	 <p style="writing-mode: vertical-rl; transform: rotate(180deg); font-size: small;">surway/mediaphotografie.de</p>
--	---

Wipperfürth von A - Z

Bezeichnung/Name	Anschrift/E-Mail/Internet	Telefon
Krankenhaus		
St. Josef Krankenhaus (Betten: 194)	Alte-Kölner-Straße 9	889-0 889-513 (FAX)
Zentraler Rettungsdienst und Krankentransport / Rettungswache	Alte-Kölner-Straße 9 rettungswache@	889-0 659496
St. Josef Krankenhaus / Peter Hilgers	rettungsdienst-wipperfuerth.de	
Krankenkassen		
Allgemeine Ortskrankenkasse	Lenneper Straße 1	88290
Barmer Ersatzkrankenkasse Ralf Witte	Lenneper Straße 3 ralf.witte@barmer.de www.barmer.de	018500 656350
Deutsche Angestellten-Krankenkasse	Lenneper Straße 6	
IKK - Claudia Harms	Hindenburgstraße 2	88540
Siemens-Betriebskrankenkasse	Franz-Geuer-Straße 10, 50823 Köln	
Yvonne Bodden	yvonne.bodden@sbk.org	0221 5762070
Geschäftsstelle Radium	Dr.-Eugen-Kersting-Straße 6 www.sbk.org	81309
Seniorenwohnungen		
Wohnanlage der Eugen-Wolfrich-Kersting-Stiftung	Sonnenweg 6 kerstingstiftung@t-online.de	882718
Frau Valbert		
Wohnanlage der Aachener Siedlungsgesellschaft	Konrad-Martin-Weg 1	0221 7745575
CBT-Mehrgenerationenhaus	Alte-Kölner-Straße 36	0172 7768193
Häusliche Krankenpflege		
Caritas-Pflegestation für das Dekanat Wipperfürth Britta Eschbach	Alte-Kölner-Straße 9 www.krankenhaus-wipperfuerth.de/caritas	889519 889478
Familienpflege Regina Fehling		659735
DRK-Sozialstation Pflegedienste	Sonnenweg 4 www.pflegedienste-rsb.drk.de	
Häusliche Krankenpflege GmbH u. Co KG Dirk Weichert	Engelsburg 26 info@weichert-pflege.de www.weichert-pflege.de	4286
Häusliche Krankenpflege Erker & Effmann	Prof.-Neugebauer-Weg 1 erker-effmann@t-online.de www.erker-effmann.de	887930

Wenn in der Auflistung keine Vorwahl angegeben ist gilt die Vorwahl Wipperfürths: 02267



**Anna Biesenbach,
14 Jahre:**

Am Freitag Abend ist immer besonders viel los in der Innenstadt, auch am Karneval ist viel geboten. Es sind auch alle Schultypen von Grundschule bis Gymnasium in der Stadt vertreten.



Sunee's Thai Spa

**Tiefenentspannung in asiatischer Atmosphäre
Den stressigen Alltag loslassen und relaxen ...**

- Thai-Massagen
- Aroma-Öl-Massagen
- Rücken-Nacken-Massagen
- Kräuter-Stempel-Massagen
- Ayurveda-Massagen
- Ayurveda-Shirodhara

Öffnungszeiten: Mo.-Fr. 10.00 - 20.00 Uhr / Do. Ruhetag / Sa. nach Vereinbarung
Schützenstr. 6 . 51688 Wipperfürth . Telefon 02267 - 872 52 00
Mobil 0176 - 24 83 23 79 . Internet: www.sunees-thai-spa.de

Termine nach Absprache!



Peter Heedt

Physikalische Therapie

- Massage
- Dorn Breus Therapie
- Krankengymnastik
- Elektrotherapie
- Krankengymnastik nach Bobath
- Ultraschall
- manuelle Therapie
- Kiefergelenkfunktionsstörungen CMD
- manuelle Lymphdrainage

Praxis für Krankengymnastik und Massage
Glabacher Str. 6, 51688 Wipperfürth, Tel. 02267/8464

Wipperfürth von A – Z

Wenn in der Auflistung keine Vorwahl angegeben ist gilt die Vorwahl Wipperfürths: 02267

Bezeichnung/Name	Anschrift/E-Mail/Internet	Telefon
------------------	---------------------------	---------

Soziale Einrichtungen

Arbeiterwohlfahrt (AWO) Schuldnerberatung Carola Lambeck	Gartenstraße 7 c.lambeck@awo-oberberg.de www.awo-oberberg.de	6551656
Arbeiterwohlfahrt (AWO), Ortsverein Ralf Wurth	Gartenstraße 7 www.awo-oberberg.de	80478
Arbeitskreis Fundgrube e. V. Agnes Ahlers Gebrauchtkleiderbörse	Bahnstraße 10	9449
Arbeitskreis für die Belange behinderter Menschen Hermann-Josef Berster	Ballsiefen 3 hjberster@t-online.de	3218
Arbeitskreis Rat und Hilfe für Schwangere, Alleinerziehende, Familien mit Kindern Sozialdienst kath. Frauen und Männer Marie-Claude Danzeglocke	Langenbick 19	9114
Beratungsstelle für Asylbewerber, Flüchtlinge und Spätaussiedler Alexandra Abel	Marktstraße 3	64293
Caritas Frauenhaus	Talstraße 1, 51643 Gummersbach	0180 500532
Caritas Schwangerschaftsberatungsstelle esperanza	Klosterplatz 2	02261 306-140, -141, -142



Solarbrunnen Ellersecke mit Hochstraße

DRK-Altenheim
im Seniorenzentrum
der EWK-Stiftung



**Deutsches
Rotes
Kreuz**

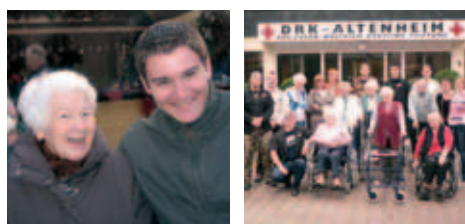
EWK-STIFTUNG
Eugen-Wolfrich-Kersting-Stiftung

DRK-Sozialstation
Wipperfürth



**Deutsches
Rotes
Kreuz**

Der Mensch im Mittelpunkt



Unseren Bewohnern möchten wir ein selbstbestimmtes Leben in Normalität und in Würde ermöglichen. Wir respektieren und unterstützen die Eigenständigkeit jedes Einzelnen. Ein möglichst selbstständiges Leben in Geborgenheit und Gemeinschaft ist das Ziel unserer Einrichtung.

Wir beraten Sie gerne:

☎ 02267- 88 27 12

DRK Alten- und Pflegeheim
der EWK-Stiftung
Sonnenweg 4
51688 Wipperfürth

In unserem Altenzentrum, in bevorzugter Lage am Sonnenweg, bieten wir neben den stationären und mobilen Leistungen des DRK 77 seniorengerechte Ein- und Zweipersonenwohnungen an.

*Zu einer Besichtigung unseres
Seniorenzentrums sind Sie
jederzeit willkommen!*

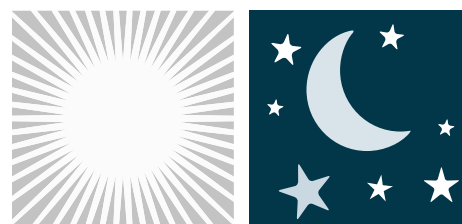
*Eugen-Wolfrich-Kersting Stiftung -
Wipperfürth*

☎ 02267-882710

tgl. von 10:00 Uhr bis 12:00 Uhr



**Wir pflegen Sie dort,
wo Sie zu Hause sind –
Tag und Nacht**



Unsere Leistungen auf einen Blick

- Hauswirtschaftliche Versorgung
- Pflegeergänzende Dienste
- Behandlungspflege
- Grundpflege

**Wir beraten Sie gerne
unverbindlich & kostenlos
Vereinbaren Sie einen Termin!**

DRK-Sozialstation Wipperfürth
☎ 02267- 65 97 35

Seniorenzentrum am Sonnenweg

Bezeichnung/Name	Anschrift/E-Mail/Internet	Telefon
Caritas-Familienpflege	Alte-Kölner-Straße 9 r.fehling@cps-wipperfuerth.de	889519
Deutscher Kinderschutzbund Kreisverband Oberberg Dieter Daun	Louise-Schröder-Straße 3 h.-d.daun@t-online.de	80094
Diakonie Michaelshoven Betreutes Wohnen Oberberg Frau Handke Frau Steinbinder	Radiumstraße 4 Bewo-wipperfuerth@ diakonie-michaelshoven.de www.diakonie-michaelshoven.de	657222
Diakoniestation Bergisch Born, Hückeswagen, Wipperfürth Claudia Henze	Bahnhofstraße 36, 42499 Hückeswagen	8889900
DRK-Ortsverein Wipperfürth Bereitschaftsleiter Werner Klauer	Danziger Straße 4	privat: 1478 dienstlich: 81412
Förderverein Tschernobylkinder in Petuchowka e. V. Georg Rickert	Niederwipper 77a	3675
Frühförder- und Beratungsstelle der Lebenshilfe Service gGmbH Sitha Berg	Hindenburgplatz 6 ff-wipperfuerth@lhsg.org www.lebenshilfe-rhein-wupper.de	8714272
Interessengemeinschaft geistig behinderter Kinder Stephanie Hörnecke	Wilhelmstraße 17	1806

Wenn in der Auflistung keine Vorwahl angegeben ist gilt die Vorwahl Wipperfürths: 02267



Bergische Villa in der Gaulstraße, Gemälde Michael Wittschier



Wir sind
gerne
für
Sie da!

**Häusliche Krankenpflege
Dirk Weichert
GmbH & Co. KG**

- Häusliche Krankenpflege
- Betreuungsleistungen
- Hauswirtschaft
- Hausnotruf
- Kostenlose Beratung
- Vermittlung von
Essen auf Rädern
Fußpflege
Friseur

Engelsburg 26 · 51688 Wipperfürth
Tel.: (0 22 67) 42 86
www.weichert-pflege.de
info@weichert-pflege.de



Caritas-Pflegestation für das Dekanat Wipperfürth

Lindlar – Hückeswagen – Wipperfürth

- Alten- und Krankenpflege
- Familienpflege
- Palliativ-Pflege
- mobiler Mittagstisch
- Betreuungsdienste
- Franziskus-Oase
- Hilfe im Haushalt
- Alltagsbegleiter



Wir beraten Sie gerne und kostenlos!

Sie erreichen uns in Wipperfürth unter:

Tel.: 0 22 67 / 88 95 19

Familienpflege

Tel.: 0 22 67 / 88 94 78

Weitere Informationen im Internet unter:
www.krankenhaus-wipperfuerth.de/caritas

www.sen-Info.de
Die Internetinformation für Senioren

- Alles rund um die
Versorge
- Angebote in Ihrer Stadt
oder Ihrem Landkreis
- Umfangreiches
Branchenverzeichnis mit
Top-Einkaufsadressen
- Viele Tipps und Infos
zu Gesundheit und
Ernährung
- Sicherheit im Alltag ...

**Besuchen Sie uns
doch im Internet!**

Wenn in der Auflistung keine Vorwahl angegeben ist gilt die Vorwahl Wipperfürths: 02267

Bezeichnung/Name	Anschrift/E-Mail/Internet	Telefon
Johanniter-Unfall-Hilfe e. V. Dienststelle Wipperfürth Regionalverband Rhein.-/Oberberg	An der Ziegelei 4 info@juh-rheinberg.de	01805 252625
Jugend- und Sozialwerk Gotteshütte e. V. Doris Unterstenhöfer	Dreiner Weg 9 A kidshome@gotteshuette.de	6551763
Katholische Beratungsstelle für Ehe-, Familien- und Lebensfragen	Herbstmühle 3	02261 27724
Kolping-Bildungswerk Frau Nieland	Peterstraße 75, 42499 Hückeswagen	02192 93630
Kreuzbund-Gruppe Wipperfürth André Bauer	An den Quellen 19 Andrebauer1965@t-online.de	6553829
Lebenshilfe für Menschen mit geistiger Behinderung Leverkusen e. V. Wohnstätten u. ambulant betreutes Wohnen Eberhard Sladczyk	Gaulstraße 18 Wohnstätten: Gaulstraße 10 Gaulstraße 18a e.sladczyk@lebenshilfe-lev.de www.lebenshilfe-lev.de	888830
LERNEN FÖRDERN GmbH Qualifizierung und Weiterbildung	Gaulstraße 13	657050
Morbus-Crohn-Gruppe Marlies Dauder	Siebenborner Höhe 14	4623
Multiple Sklerose Aktivkreis Gummersbach u. Umgebung e. V. Bärbel Trümper	Alte Schule 2, 51645 Gummersbach Truemper.bus@t-online.de	02261 52793
Alfons Hardenbicker	Egerpohl 7	4843
Multiple Sklerose-Kontaktkreis Andreas Hofbauer	Alte-Kölner-Straße 36	657299
Noh bieneen ZENTRAL Noh bieneen, Wohnhaus für Menschen mit Behinderungen	Bahnstraße Kapellenberg 2, Thier www.nohbieneen.de	65710
OGB – Oberbergische Gesellschaft zur Hilfe psychisch Behinderter Kontaktstelle Wipperfürth Frau Geuer Frau Klein	Marktstraße 23 www.ogb-gummersbach.de kontaktstelle.geuer@ogb-gummersbach.de	872211 872212 872210
Tagesstätte Herr Ziganke OGB-Therapeutischer Bauernhof Hof Sonnenberg	Sonnenberg 1, Roppersthal	80156
Ökumenische Hospiz-Initiative Wipperfürth Kooperationspartner der IGSL-Hospiz e.V. Regina Löhr	Konrad-Martin-Weg 4 info@hospiz-initiative.de www.hospiz-initiative.de regina.loehr@hospiz-initiative.de	889666 0160 98115708
Ökumenische Initiative e. V. Gebrauchtmöbellager	Wupperstraße 6 info@oeku-ini.de www.oeku-ini.de	2822
Ökumenische Initiative e. V. Weltladen Damjana Gortnar-Schacherer	Lüdenscheider Straße 17 fdjylschacherer@ t-online.de	8889140 (im Laden) 80375 Frau Gortnar-Schacherer



Thomas Derksen,
20 Jahre:

Ich bin hier schon zur Schule gegangen und arbeite jetzt hier. Besonders mag ich die familiäre Atmosphäre der Stadt – man kennt sich untereinander. Außerdem habe ich die schöne Innenstadt sehr schätzen gelernt.

Bezeichnung/Name	Anschrift/E-Mail/Internet	Telefon
Ortscaritas St. Nikolaus Diakon G. Zimmermann	Kirchplatz 1 zimmermann@katholisch-in-wipperfuerth.de	8818711
Psychologische Beratungsstelle für Eltern, Kinder und Jugendliche	Herbstmühle 3	3034
Selbsthilfegruppe der Parkinsonkranken Rudi Langenberg	Mickenhagen 2	02192 2578
Sozialverband VdK NRW e. V. Ortsverband Wipperfürth Annemarie Kollenberg	Schnipperingen 3 ov-wipperfuerth@vdk.de www.vdk.de/ov-wipperfuerth	02269 313
Stiftung „Die gute Hand“ Wohnverbund Haus Agathaberg Walter Prim	Agathaberg 13 verwaltung@bewohner-haus-agathaberg.de www.die-gute-hand.de	657070-0
Suchthilfe OBK Diakonisches Werk des Ev. Kirchenkreises Lennep	Radiumstraße 4 sb.wipperfuerth@diakonie-kkennep.de www.diakonie-kkennep.de	657210
Treffpunkt für Alleinerziehende Haus der Familie	Klosterplatz 2 www.hdf-wipperfuerth.de	8502
Verein für offene Jugend- und Jugendsozialarbeit (V.o.Ju.) Ute Dalmus	Wupperstraße 12 ute.dalmus@stadt-wipperfuerth.de	64505
Weitblick Freiwilligenbüro im Haus der Familie	Klosterplatz 2 wipperfuerth@gemeinsam-in-oberberg.de www.gemeinsam-in-oberberg.de	888372
Werkstatt für Behinderte der Lebenshilfe	Alte Bahnhofstraße 28, Kupferberg	88640

Wenn in der Auflistung keine Vorwahl angegeben ist gilt die Vorwahl Wipperfürths: 02267

Kirchen

Katholische Kirchengemeinde St. Nikolaus	Kirchplatz 1 pfarrbuero@katholisch-in-wipperfuerth.de	88187-0
Evangelische Kirchengemeinde Pfarramt Wipperfürth	Lüdenscheider Straße 17	4398
Evangelische Kirchengemeinde Gemeindebüro Klaswipper	Klaswipper 12	02269 355
Freie evangelische Gemeinde	Am Stauweiher 5, info@wipperfuerth.feg.de www.wipperfuerth.feg.de	
Neuapostolische Kirche Mühlenberggemeinde (evang.-freikirchlich) Joachim Renkawitz, Andreas Veit	Schäferwiesen 6 Ostlandstraße 1a info@muehlenberg-gemeinde.de www.muehlenberg-gemeinde.de	82144 0160 99402266



*Annette Müllensieper,
51 Jahre:*

Ich bin als Touristin hier in der Stadt. Mir gefällt der schöne historische Stadtkern und die Fußgängerzone. Außerdem gibt es wirklich viele Läden und eine große Auswahl.

Ökumenische Initiative e.V.
...das Gebrauchtmöbellager in der Wupperstraße!

Ökumenische Initiative e.V.
Wupperstraße 6
51688 Wipperfürth Tel. 02267 / 2822

Öffnungszeiten:
Montag bis Mittwoch
9:00 - 12:30 u. 13:00 - 17:00
Donnerstag u. Freitag
9:00 - 12:30 u. 13:00 - 18:00
Samstag
10:00 - 13:00

Helfen Sie mit - Spenden Sie Ihre gebrauchten Möbel.

ÖkuService GmbH
für Dienstleistung, Arbeit und berufliche (Re) Integration

Wir unterstützen Sie „rund ums Haus“ bei...

Hausmeister- und Gartenarbeiten,
Wohnungsaufösungen,
kleineren Reparaturarbeiten

...und vielem mehr. Sprechen Sie uns an!

ÖkuService GmbH
Am Gaswerk 7 • 42477 Radevormwald
Tel. 02195 / 928981 • Fax 02195 / 928982
eine Gesellschaft der Ökumenischen Initiative e.V.

Wenn in der Auflistung keine Vorwahl angegeben ist gilt die Vorwahl Wipperfürths: 02267



*Meryem Garabet,
17 Jahre:*

Es ist schön ruhig hier und die Menschen sind viel freundlicher als in den Großstädten. Außerdem gibt es hier sehr viele Läden, obwohl wir eher eine kleine Stadt sind.



Fachwerkhaus in Lendringhausen – NRW-Denkmal

Bezeichnung/Name	Anschrift/E-Mail/Internet	Telefon
Behörden		
Amtsgericht	Gaulstraße 22	88370
ASTO	Moltkestraße 2, 51643 Gummersbach	02261 60110
Abfall-, Sammel- und Transportverband Oberberg	www.asto.de	
Bezirksregierung Köln	Zeughausstraße 2-10, 50667 Köln	0221 1470
Bundesagentur für Arbeit Herr Hönen	Gladbacher Straße 51 wipperfuert@arbeitsagentur.de www.arbeitsagentur.de	Service Nr. Arbeit 01801 555111 Arbeitgeber Servicehotline 01801 664666
Feuerwehr		Notruf 112
	Siegfried Förster	5418
	Peter Rothmann	828218
Finanzamt Wipperfürth	Am Stauweiher 3 info@finanzamt-wipperfuert.de www.finanzamt-wipperfuert.de	8700
Kreisgesundheitsamt	Am Wiedenhof 1-3, 51643 Gummersbach Amt53@obk.de	02261 885305
Kreispolizeibehörde – Inspektion Nord	Lüdenscheider Straße 10	02261 8199321 Notruf 110
Kreisverwaltung	Moltkestraße 42, 51643 Gummersbach	02261 880
Landschaftsverband Rheinland	Kennedyufer 2, 50679 Köln-Deutz	0221 8090
OVAG – Betriebshof Hämmern Herr Steinbach	Alte Papiermühle 13 ovag-gummersbach@t-online.de www.ovaginfo.de	9292
Postamt	Lüdenscheider Straße 19	01802 3333
Schiedspersonen		
Christa Orbach	Fürden 1	4762
Christa Szonell	Ente 23	02268 7537
Regionalforstamt Bergisches Land Landesbetrieb Wald und Holz NRW	Steinmüllerallee 13 51643 Gummersbach	02261 70100
Straßenmeisterei des Landesbetriebs Straßenbau NRW	Klingsiepen 4	87200
Straßenverkehrsamt Nebenstelle Hückeswagen	Bahnhofstraße 14, 42499 Hückeswagen	02192 6263
TÜV, Kfz-Prüfstelle Herr Cortes	Leiersmühle 26b www.tuev.com	655390
Schulen	siehe Seite 30	
Kindergärten	siehe Seite 28	
Sonstige Bildungsstätten		
Kath. Familienbildungsstätte Haus der Familie Thomas Dörmbach	Klosterplatz 2 info@hdf-wipperfuert.de www.hdf-wipperfuert.de	8502
Kreisvolkshochschule im Alten Seminar Abteilungsleiter Thorsten Stefer	Lüdenscheider Str. 48 KVHS@stadt-wipperfuert.de	64-432
KuBa Kunstbahnhof Wipperfürth in Trägerschaft der Bürgerstiftung Wir Wipperfürther	Lüdenscheider Straße 48 info@kunstbahnhof-wipperfuert.de www.kunstbahnhof-wipperfuert.de	64-420 0151 21432768
Petra Schmitz-Zwiebel Heike Kurth		
Musikschule der Stadt Wipperfürth Geschäftsstelle Altes Seminar	Lüdenscheider Straße 48 msv@stadt-wipperfuert.de www.musikschule-wipperfuert.de	64-420
Susanne Saeger		
Stadtbücherei Wipperfürth	Lüdenscheider Straße 48	64-480

Bezeichnung/Name	Anschrift/E-Mail/Internet	Telefon
Musikvereine/Chöre		
Big Band „Big Stuff“ der Musikschule Ralf Hesse	Lüdenscheider Straße 48 msv@stadt-wipperfueth.de www.musikschule-wipperfueth.de	64-420
Blasorchester MV Thier 1900 Rainer Blechmann	Amberg 8 vorstand@mv-thier.de	80961
Evang. Kirchenchor Klaswipper Gisela Segler	Niederklüppelberg 3	02269 7497
Evang. Kirchenchor Wipperfürth Michael Esser	Tilsiter Platz 2 mihedes@t-online.de	4167
Evang. Posaunenchor Harald Klein	Robinienweg 21a hu-klein@online.de	888433 0170 4847909
Kammerchor Wipperfürth Bernhard Wald	Westfalenstraße 3 waldbern@t-online.de	880867
Kammerorchester Wipperfürth Anja Wehmeyer	Grüterich 4 anja.wehmeyer@gmx.de	8725067
KANISA Stefan Ommer	Prof.-Neugebauer-Weg 3 kanisa@kanisa.de www.kanisa.de	6574755
Kath. Kirchenchor Cäcilia Agathaberg Stefanie Knop	Dohrgaul 33a Stefanie_knop@web.de	87437
Kath. Kirchenchor Cäcilia Kreuzberg Jürgen Herweg	Westfalenstraße 37	1690
Kath. Kirchenchor Cäcilia Wipperfeld Thomas Schmitz	Alter Mühlenweg 15 trcam@t-online.de	02268 6426
Kath. Kirchenchor Cäcilia Egen Felicitas Goller	Gardeweg 5	4736
Kath. Kirchenchor Hämmern Karl Walder	Grünenbaum 15 fam.walder@web.de	2693
Kath. Kirchenchor Herz-Jesu Niederwipper Birgit Koppelberg	Egener Straße 38 harald.koppelberg@freenet.de	3123
Kath. Kirchenchor St. Anna Thier Claudia Stiefelhagen	Am Buschfelde 2 a claudia.stiefelhagen@t-online.de	2969
Kath. Kirchenchor St. Michael Neye Ingrid Römer	Wipperhof 5 ieroemer@aol.com	2504
Kath. Kirchenchor St. Nikolaus Michael von Rekowski	Langenbick 43 michael.vonrekowski@alice-dsl.net	0176 49339002
Männerchor Wipperfürth Hans-Herbert Kraus	Hindenburgstraße 9 hans-herbert.kraus@t-online.de	4155
Männergesangsverein 1850 Hämmern Hans-Jürgen Zimmermann	Finkelnburg 1 hans-juergen.zimmermann@bv.ikk.de	3697
Männergesangsverein Kreuzberg 1886 e. V. Gerd Wurth	Eschenweg 2 ga.wurth@t-online.de	5916
Musikverein Dohrgaul Claudia Nassenstein	Ritzenhaufe 6 info@mv-dohrgaul.de www.mv-dohrgaul.de	1397
Musikverein Wipperfürth 1853 e. V. Jörg Müller	Postfach 13 31, 51678 Wipperfürth kontakt@mwwipperfueth.de www.mwwipperfueth.de	0178 6748045
Quartettverein Klaswipper Arthur Raspe	Hassiepen 24 klaus-dieter.raspe@t-online.de	02269 201
Schützenkapelle Kreuzberg Simon Offermann	Im Siepen 9 simonoffermann@web.de www.schuetzenkapelle-kreuzberg.de	827858

Wenn in der Auflistung keine Vorwahl angegeben ist gilt die Vorwahl Wipperfürths: 02267



Kleinstes Kirchdorf Egen



Andre Alwes, 25 Jahre:

Ich komme aus Portugal und arbeite jetzt hier in einem Eiscafe. Die Leute hier sind alle sehr nett und ich bin sehr zufrieden.

Wenn in der Auflistung keine Vorwahl angegeben ist gilt die Vorwahl Wipperfürths: 02267



Axel K., 41 Jahre:

Die alte Drahtzieherei ist sehr positiv für die Stadt. Dort treten vor bis zu 1300 Menschen Komiker und Bands auf und es finden Partys statt. Außerdem entsteht im Zuge der Regio 2011 jetzt ein neues naturverbundenes Freizeitgelände und ein neuer Radweg.



Stadtlauf anlässlich des jährlichen Stadtfestes

Bezeichnung/Name	Anschrift/E-Mail/Internet	Telefon
Schützenkapelle Wipperfeld Achim Bilstein	Grüterich 8 info@sk-wipperfeld.de www.sk-wipperfeld.de	888730
Tambour-Corps Wipperfürth 1954 Sylvia Küpper	Ommer 1	3462

Schützenvereine

St. Engelbertus- Bürgerschützengesellschaft Wipperfürth Hans Georg („Fritz“) Goller	Gladbacher Straße 25 stebsgeswipp@schuetzen-wipperfuertth.de www.schuetzen-wipperfuertth.de	9621
St. Hubertus Schützenbruderschaft Hämmern Gabriele Schmauch	Südstraße 21, 42499 Hückeswagen schuetzen@haemmern.de G_Schmauch@t-online.de	02192 5153
St. Hubertus Schützenbruderschaft Kreuzberg Peter Burghof	Niederscheveling 4 p.burghof@t-online.de	4664
St. Sebastianus Schützenbruderschaft Agathaberg Thomas Ufer	Kahlscheuer 2	7782
St. Sebastianus Schützenbruderschaft Thier Franz Günter Fehling	Büchel 24 fehling.buechel@t-online.de	1662
St. Sebastianus Schützenbruderschaft Wipperfeld 1921 e. V. Peter Althof	Unterholl 3b info@schuetzen-wipperfeld.de www.schuetzen-wipperfeld.de	02268 2787

Sonstige kulturelle Vereine

D.I.T.I.B. Türkisch-Islamischer Kulturverein Fatih Camii	Klosterstraße 36/38 net.tc@web.de	7916
Kunstverein Bergisches Land e. V. Gertrud Flosbach Thomas Dörmbach	Vosskuhle 1 Gertrudflosbach@gmx.de Haus der Familie kunstverein@hdf-wipperfuertth.de	4698 8502
KG Baulemann anno pief Dagmar Wigger	Königsberger Str. 35 info@kg-baulemann.de www.kg-baulemann.de	mobil 0177 1751650
Narrenzunft Neye 1956 e. V. Rüdiger Clever	Ommer 6	0177 2269578
Partnerschaftskomitee Wipperfürth-Surgères Monika Rütten	Joseph-Mäurer-Straße 37 monika.ruetten@t-online.de	8309

Kulturelle Einrichtungen

Bürgerstiftung „Wir Wipperfürther“ Lothar Palubitzki	Breslauer Straße 1 www.wirwipperfuertther.de	0172 8015657
Kultur- und Veranstaltungszentrum „Alte Drahtzieherei“	Wupperstraße 8 info@altdrahtzieherei.de www.altdrahtzieherei.de	658410
Kulturpunkt Mecide & Mirza Atug	Wupperstraße 4 www.kulturpunkt.wipperfuertth.info/	4887

Sport-, Spiel- und Turnvereine

Stadtsportverband Wipperfürth Monika Breidenbach	Lüdenscheider Str. 28 Monika.Breidenbach@t-online.de	7549
1. BC Wipperfeld 2011 e.V. Andreas-Peter Lamsfuß	Felderweg 1 info@1BCWipperfeld.de www.1BCWipperfeld.de	02268 2724
Behindertensportgemeinschaft Wipperfürth Barbara Potthof	Klaswipper 29 FamiliePotthof@aol.com	02269 7270
Betriebssport Kreisverband BKV Oberberg e. V. Günther Kämmer	Königsberger Straße 15 kaemmer@gmx.de	3432 o. 5748

Bezeichnung/Name	Anschrift/E-Mail/Internet	Telefon
Boxclub Wipperfürth 78 Michael Berg	Rader Straße 32, 42499 Hückeswagen berg-michael@t-online.de www.boxclub-wipperfuerth.de	02192 83917
DJK Niederwipper Frank Spiller	Niederwipper 53 elektro-spiller@web.de	5910
DJK Wipperfeld Friedrich Dr. Hembach	Ulrichstraße 17 info@djkwipperfeld.de	02268 6295 www.djkwipperfeld.de
DLRG Wipperfürth Heike Radder	Auf dem Silberberg 11 heike.radder@t-online.de	82360
IG WLS Bad Heike Radder	Auf dem Silberberg 11 heike.radder@t-online.de	82360
Kanufreunde Wipperfürth Hilmar Hester	Lüdenscheider Straße 32a	5384
Karate-Do Kaiko-Kai Wipperfürth Heiko Brune	Wipperfürther Straße 233, 51515 Kürten karate@keikokai.de www.keikokai.de	02207 8470853
Luftsportverein Wipperfürth Erich Mock	Postfach 13 43, 51677 Wipperfürth lsvinfo@edkn.de www.edkn.de	880327
Motorsportclub Wipperfürth Alfons Bolling	Postfach 13 70, 51677 Wipperfürth mscwipperfuerth@t-online.de	80994
Pétanquefreunde Wipperfürth-Surgères Reinhard Stelberg	Am Spickerfeld 26 petanque@wipperfuerth-surgeres.de www.wipperfuerth-surgeres.de	880903
Reitverein Wipperfürth Evelyn Reinholz	Nagelsbüchel 15 reinholzevelyn@aol.com www.reitverein-wipperfuerth.de	4588
RTG Silberberghof Stefan Laartz	Hermann-Köhler-Straße 13a, 58533 Halver info@silberberghof.de	0171 6159143
Sauerländischer Gebirgsverein Abt. Wipperfürth e. V. Hans-Georg Radermacher	Dellweg 1 elisabthradermacher@gmx.de www.sgv.de	4160
Schachverein Wipperfürth 1969 Bernd Goldstraß	Niederwipper 98 Schachverein-wipperfuerth@web.de	7508
SG Agathaberg Rainer Kilian	Kahlscheuer 4 info@sg-agathaberg.de	80617
Skat-Club „Solo“ Monika Keller	Agathaberg 41 Kellerkind.wipperfuerth@freenet.de www.skatclub-solo.de	80224
Sportfischerverein Obere Wipper e. V. Ingo Vollmann	Hindenburgstraße 12 Ingo.vollmann@online.de	5466
Sportfischerverein Wipperfeld 1972 e. V. Karl-Heinz Strauß	Postfach 14 63, 51678 Wipperfürth sfv-wipperfeld-1972-ev@t-online.de www.sfv-wipperfeld.de	02268 2357
Sportfischerverein Wipperfürth Fritz Müller	Ohlstraße 2	8489
Sportverein Wipperfürth SVW 1970 e. V. Bärbel Schröder Petra Causemann	Tilisiter Platz 4 Postfach 1434, 51678 Wipperfürth info@sv-wipperfuerth.de www.sv-wipperfuerth.de	7800
SV Thier Christoph Sprenger	Am Buschfelde 14 vcsprenger@t-online.de	4191
Tanzcorps Blau-Weiß-Neye Michael Köser	Breun 108a, 51789 Lindlar michael-koeser@tc-neye.de www.tc-neye.de	02266 470979
Tauch-Sport-Gemeinschaft (TSG) Stefan Berghaus	Hinterwuth 3 berghaus.st@t-online.de	828884
Tennisclub OHL 78 Helga Klitsch	Griemeringhauser Straße 27, 51709 Marienheide	

Wenn in der Auflistung keine Vorwahl angegeben ist gilt die Vorwahl Wipperfürths: 02267



Patronatsfest in der Alten Drahtzieherei



Susanne Ufer, 44 Jahre:

Die Stadt hat einfach eine tolle Atmosphäre! Der Marktplatz ist sehr schön und es gibt in der Innenstadt viele Sitzgelegenheiten.

Wenn in der Auflistung keine Vorwahl angegeben ist gilt die Vorwahl Wipperfürths: 02267



Anne Kuhna, 32 Jahre:

Ich finde es toll, dass es so viele junge Leute in der Stadt gibt und die Bewohner allgemein sehr bunt gemischt sind. Außerdem gibt es viele Restaurants und unsere Gastronomie hat wirklich viel zu bieten.



Neyetalsperre

Bezeichnung/Name	Anschrift/E-Mail/Internet	Telefon
TSV Hämmern Peter Hebbinghaus	Hilgersbrücke 10	0160 96861424
Turnverein Wipperfürth 1861 Bernhard Wald	Westfalenstraße 3 waldbern@t-online.de www.tv-wipperfuerth.de	880867
TUS Egen Birgit Sieg	Lesenbüchen 2 Stephan.Sieg@t-online.de	880197
TV Klaswipper 1899 Werner Strobach	Böswipper 33 vorstand@tvklaswipper.de	02269 7516
Verein für Sport und Gesundheit Ursula Osberghaus	Hindenburgstraße 51 vsgwipperfuerth@gmail.com	9347
VfB Kreuzberg 1947 Henry Wuttke	Westfalenstraße 22 a henry.wuttke@fdp-wipperfuerth.de www.vfb-kreuzberg.de	888189
VfR Wipperfürth 1914 Hans Jürgen Breidenbach	Postfach 12 71 monika.breidenbach@t-online.de	0170 8146746
Wanderfreunde Wipperfeld Rita Hamböcker	Oberholl 2	02268 7943
Wing Tsun Kung Fu Schule Wipperfürth Markus Wojewoda	Niedergaul 19 sifu.markus@me.com www.wt-wipperfuerth.de	0151 19122348
WTC Tennisclub Rot-Weiß e. V. Guido Niederwipper	Egener Straße 52 Postfach 15 29, 51679 Wipperfürth vorstand@tc-wip.de www.tc-wip.de	7426 (Clubheim)

Bürgervereine

Bürgerverein Agathaberg Stefan Brunsbach	Agathaberg 28a webmaster@agathaberg.de	2360
Bürgerverein Dohrgaul e. V. Peter Bosbach	Dohrgaul 14 info@containerdienst-bosbach.de	3074
Bürgerverein Düsterohl Andreas Metzger	Attendorner-Tor-Straße 11 metzger.wipperfuerth@freenet.de	2025
Bürgerverein Egen Hans-Josef Grüterich	Beinghausen 3	5734
Bürgerverein Gaulbach-Langenbick Helmut Pauly	An den Quellen 21	888424
Bürgerverein Hämmern Norbert Grüterich	Jostberg 26 www.haemmern.de	1448
Bürgerverein Kreuzberg e. V. Karl-Josef Sassenbach	Am Hang 20 ralf.karthus@dorf-kreuzberg.de www.dorf-kreuzberg.de	5726
Bürgerverein Ohl/Klaswipper e. V. Fritz Wippermann	Speckenbach 1	02269 404
Bürgerverein Sanderhöhe Lothar Palubitzki	Breslauer Straße 1 lothar@palubitzki.de	0172 8015657
Bürgerverein Thier e. V. Gudrun Flosbach	Joh.-Wilh.-Roth-Straße 22 gudrun.flosbach@kirchdorf-thier.de www.kirchdorf-thier.de	3500
Bürgerverein Wipperfeld 1980 e. V. Klemens Braun	Erlen 1, Wipperfeld Braun2006@online.de	02268 7336
IG Siebenborn Achim Gottlebe	Weberstraße 10a achimgottlebe@gmx.de www.ig-siebenborn.de	2820
Siedler-Verein Familienheim Neye Axel Brandenburg	Hedwigstraße 5 info@siedlerverein-neye.de, www.siedlerverein-neye.de	829254

Bezeichnung/Name	Anschrift/E-Mail/Internet	Telefon
Sonstige Vereine, Verbände und Organisationen		
Bergische Eisenbahnfreunde Klaus-Dieter Lang	Gaulstraße 39 Eschenweg 15a kdlang@gmx.de	0160 5630213
Bienenzuchtverein Wipperfürth Manfred Flosbach	An der Gerichtslinde 12, 42929 Wermelskirchen manfred.flosbach@web.de	02293 2179
Brieftaubenzuchtverein 06411 Waldemar Hink	Sanderhöhe 8	82072
Bürgerbusverein e. V. Günter Stein	Klaswipper 11 stein.guenter@aol.com www.buergerbus-wipperfuerth.de	02269 7232
Daiseion-Ji e.V.	Am Stauweiher 1 info@daiseion-ji.de www.daiseion-ji.de	87290
Dt. Pfadfinderschaft St. Georg Stamm St. Engelbert Wipperfürth Andreas Löhr	Beverstraße 54 vorstand@dpsg-wipperfuerth.de	871829
ESW Verein zur Förderung der wirtschaftlichen Entwicklung Einkaufsstadt Wipperfürth Klaus-Ulrich Heukamp	Weststraße 22 k.-u.heukamp@t-online.de	3900
Film-Club 86 e. V. Ahjosh Elavumkal	Paulstraße 12 info@fc86.de www.fc86.de	4497
Förderverein für die Stiftung St. Josef Martin Skorupski	Alte-Kölner-Straße 9 info@krankenhaus-wipperfuerth.de www.krankenhaus-wipperfuerth.de	889501
Heimat- und Geschichtsverein Erich Kahl	Gaulstraße 30 www.hgv-wipp.de	4383
IG Fahr Rad Axel Burghof http://groups.google.de/group/ig-fahr-rad-wipp/web?hl=de	Gerberstr. 13 fahrrad@dahl-burghof.de	65 86 75
Kaninchenzuchtverein Horst Panske	Am Hang 32	5972
Kath. Arbeitnehmerbewegung Kreuzberg Wilfried Köser	Wasserfuhr 12	4838
Kath. Arbeitnehmerbewegung Wipperfürth Alfons Gehrke	Dohrgaul 37	80172
Kath. Frauengemeinschaft St. Johannes Kreuzberg Roswitha Köser	Dörpinghausen 6 koequadrat@aol.com	4437
Kath. Frauengemeinschaft Thier St. Anna Elisabeth Kürten	Joh.-Wilh.-Roth-Straße 41 elisabeth.kuerten@gmx.de	2907
Kath. Frauengemeinschaft Wipperfeld Marlene Bunzel	Eichendorffstraße 23	02268 800406
Kath. Frauengemeinschaft Wipperfürth „St. Nikolaus“ Gerda Knabke	Leuchtenbirkener Weg 9	2415
Kolpingsfamilie Wipperfürth Friedhelm Köser	Attendorner-Tor-Straße 9 ef-koeser@t-online.de	9240
Kyffhäuser-Kameradschaft Klaswipper Hans-Dieter Vollmar	Hassiepen 16 HDVOhl@t-onine.de	02269 516
Kyffhäuser-Kameradschaft Wipperfürth Helmut Wasserfuhr	Böcklerstraße 9 angelika-helmut-@t-online.de	881176
LandFrauenverband Ortsverband Wipperfürth Angela Kern	Klespe 4 kern.klespe@yahoo.de	80685

Wenn in der Auflistung keine Vorwahl angegeben ist gilt die Vorwahl Wipperfürths: 02267



Talsperrenimpressionen



Gabriele Weber, 49 Jahre:

Ich arbeite hier und gehe während der Mittagspause immer gerne ein bisschen bummeln. Es gibt hier viele Läden und die Innenstadt ist sehr schön.

Wenn in der Auflistung keine Vorwahl angegeben ist gilt die Vorwahl Wipperfürths: 02267

Bezeichnung/Name fon	Anschrift/E-Mail/Internet	Tele- fon
Rotary-Club Wipperfürth-Lindlar / Romerike Berge Präsident Guido Forsting	Wolfsiepen 8 n.hackenberg@k-now-how.de www.rotary1810.de/ wipperfuerth_lindlar_romerike_berge/	880702
Tierschutzverein / Tierheim Frau Jutta Heller	Kaplansherweg 1 info@tierheim-wipperfuerth.de www.tierheim-wipperfuerth.de	3770
Verein Deutscher Schäferhunde Wolfgang Schleiser	Nagelsbüchel 28-30	5061
Verein St. Georgshütte e. V. Wipperfürth	Ringstraße 28 vorstand@georgshuette.de www.georgshuette.de	

Fördervereine Schulen

„Lernen fördern“ Verein zur Förderung von Menschen mit Lernbehinderung Alice-Salomon-Schule Hermann-Josef Berster	Ballsiefen 3 hjberster@t-online.de	3218
Verein ehemaliger Lehrer und Schüler(innen) des Engelbert- von-Berg Gymnasiums Roswitha Roder	Jörgensmühle 14 Roswitha.roder@t-online.de	4369
Verein der Freunde und Förderer der Konrad-Adenauer-Hauptschule Monika Thull	Enkeln 18, 51515 Kürten	02268 909242
Verein der Freunde und Förderer des EvB-Gymnasiums Roswitha Roder	Lüdenscheider Straße 46 evb_gymnasium@t-online.de www.ev_b_gymnasium.de	5021
Verein der Freunde und Förderer sowie ehemaliger Schüler und Schülerinnen der Realschule Ursula Breidenbach	Hochstraße 53	872692
Förderverein Anne-Frank-Schule Andrea Breuer	Böswipper 16 Andrea.breuer@gmx.net	02269 575
Verein der Freunde und Förderer der kath. Grundschule St. Nikolaus Andreas Hartel	Hindenburgplatz Borromäerinnenstraße 89	2579
Verein der Freunde und Förderer der ev. Grundschule Albert Schweitzer Karin Niederwipper	Kaiserstraße 8 Guido.niederwipper@t-online.de	4542
Verein der Freunde und Förderer der GGS Wipperschule Ohl Heike Wermelskirchen	Egerpohl 22a hemajoka@gmx.de	828121
Förderverein der Musikschule Wipperfürth e. V. Susanne Saeger	Lüdenscheider Straße 48 msv@stadt-wipperfuerth.de www.musikschule-wipperfuerth.de	64-420

Politische Vereinigungen

Junge Union Wipperfürth Bastian Weingärtner	Danziger Straße 14 bastian.weingaertner@cdunet.de www.ju-wipperfuerth.de	0170 8077069
--	--	--------------



Sabine Kirsch, 45 Jahre:

*Ich bin aus Solingen zugezo-
gen und fühle mich hier sehr
wohl, die Leute sind sehr offen
und herzlich und die Innen-
stadt hat durch die vielen
hübschen Häuschen ein tolles
Flair. Außerdem ist alles gut
zu erreichen.*

Bezeichnung/Name fon	Anschrift/E-Mail/Internet	Tele-
Jusos Wipperfürth c/o Ralf Wurth	Marktplatz 13 wurth@spd-online.de	2995
UWG-Oberberg Jugendarbeit Karl-Heinz Vach	Zur Grube 17	829202

Wenn in der Auflistung keine Vorwahl angegeben ist gilt die Vorwahl Wipperfürths: 02267

Sport, Freizeit, Erholung

Hallenbad und Sauna

Walter-Leo-Schmitz-Bad	Ostlandstraße 32	887970
------------------------	------------------	--------

Sporthallen

Belegungsregelung durch Stadtsportverband Wipperfürth Sportwart H.-J. Kapellen	Prof.-Neugebauer Weg 6 HJKapellen@t-online.de	1301
Dreifach-Sporthalle Mühlenberg	Ostlandstraße	64-307 oder 64-288
Doppelturnhalle	Hindenburgplatz	64-307 oder 64-273
Doppelturnhalle EvB-Gymnasium	Lüdenscheider Straße 46	64-307 oder 5021 oder 5022
Turnhalle Ringstraße	Ringstraße 38	64-307 oder 64-243
Turnhalle EvB-Gymnasium	Lüdenscheider Straße 48	64-307 oder 5021 oder 5022
Turnhalle Agathaberg	Agathaberg	64-307 oder 8407
Mehrzweckhalle Kreuzberg	Kreuzberg	64-307 oder 8403
Turnhalle Oberklüppelberg	Ohl	64-307 oder 02269 7277
Turnhalle Thier	Thier	64-307 oder 8408
Turnhalle Wipperfeld	Wipperfeld	64-307 oder 02268 7372
2 Turnhallen St. Angela Gymnasium	Auf dem Silberberg	4051
2 Turnhallen Berufsschulzentrum	Ringstraße	887950

Sportplätze

Stadion Mühlenberg (Rasen)	Ostlandstraße	4-341 oder 64-275
Sportplatz „Ohler Wiesen“ (Kunstrasen)	Lüdenscheider Straße	7549
Sportplatz Agathaberg (Kunstrasen)	Agathaberg	80617
Sportplatz Egen	Egen	1444
Sportplatz Hämmern	Hilgersbrücke	9868
Sportplatz Kreuzberg (Kunstrasen)	Westfalenstraße	4141
Sportplatz Oberklüppelberg	Dohrgauler Straße	02269 7516
Sportplatz Thier	Heidchen	888024
Sportplatz Wipperfeld	Weierweg	02268 6295

Private Sportstätten

Lifetime Fitnesszentrum	Am Stauweiher 5	9596
Sportstudio „Mobile“	Gaulstraße 75	3292
Tanzschule Böhlefeld	Ringstraße 67	4400

Verkehrslandeplatz

Sonderlandeplatz Luftsportverein Neye	Beverstraße 19	880327
---------------------------------------	----------------	--------



*Karin S., 60 Jahre,
mit Mann Klaus:*

Man findet hier alles für den täglichen Bedarf und die Läden sind gut erreichbar. Auch die ärztliche Versorgung ist komplett gewährleistet.



Kinder an der Talsperre

Banken und Sparkassen



Commerzbank AG	Marktplatz 3 www.commerzbanking.de	88680
Deutsche Bank AG	Untere Straße 36	881860
Kreissparkasse Köln	Marktplatz 6	88140
Regionaldirektion Oberberg	Hochstraße 48 Westfalenstraße 15 Dorfstraße 12 546-post@kdk-koeln.de www.ksk-koeln.de	881990 881800 02268 915100
Volksbank Wipperfürth Lindlar eG	Hochstraße 38 Gaulstraße 4 Oberklüppelberg 2 info@volksbank-wili.de www.volksbank-wili.de	6820

meins!

Jetzt zugreifen!
Ständig über 80 Fahrzeuge für Sie im Bestand:
Schumacher Junge Sterne.
Besuchen Sie uns im Internet: www.mercedes-schumacher.de

- 24 Monate Fahrzeuggarantie
- HU/AU Siegel jünger als 3 Monate
- Alle Fahrzeuge jünger als 6 Jahre, unter 120.000 km Laufleistung
- Wartungsfreiheit für 6 Monate (bis 7.500 km)
- 12 Monate Mobilitätsgarantie
- Inzahlungnahme Ihres Fahrzeugs
- 10 Tage Umtauschrecht
- Probefahrt meist kurzfristig möglich

Mercedes-Benz

Auto-Schumacher www.mercedes-schumacher.de
Engelskirchen | Olpener Str. 33 - 35
Telefon 0 22 63 / 92 29-61 | Fax 0 22 63 / 92 29-66
Wipperfürth | Leiersmühle 3 | Telefon 0 22 67/88 76-20
trupke@mercedes-schumacher.de

Servicezeiten

Mo - Do	08.00 - 12.00	12.30 - 16.30
Fr	08.00 - 12.00	12.30 - 15.00
Sa	08.00 - 12.00 (14-tägig)	

Prüfstelle Wipperfürth
Leiersmühle 26b
Tel. 02267 655390
www.tuv.com/termin

TÜVRheinland®
Genau. Richtig.

Gute Beratung
gehört traditionell
zu kunden-
freundlichen
Fachfirmen!

IMPRESSUM

Herausgegeben in Zusammenarbeit mit der Stadt Wipperfürth – Der Bürgermeister – Touristik-Information, Marktplatz 1, 51688 Wipperfürth, Telefon: 02267-64-319, Telefax: 02267-64-311, E-Mail: info@stadt-wipperfuerth.de, www.wipperfuerth.de. Änderungswünsche, Anregungen und Ergänzungen für die nächste Auflage

dieser Broschüre nimmt die Stadt Wipperfürth entgegen. Titel, Umschlaggestaltung sowie Art und Anordnung des Inhalts sind zugunsten des jeweiligen Inhabers dieser Rechte urheberrechtlich geschützt. Nachdruck und Übersetzungen in Print und Online sind – auch auszugsweise – nicht gestattet.

Umschlag: Gemälde des Wipperfürther Künstlers Michael Wittschier, www.wittschier.de
Fotos: Volker Barthel, Peter Brachmann, Alexandra Flossbach-Stein, Britta Janeck (Musikschule), Klaus Köser, Petra Schmitz-Zwiebel, Stadt Wipperfürth, WEG GmbH
Bürgerinterviews: Yvonne Mayer, mediaprint WEKA info verlag gmbh

mediaprint WEKA info verlag gmbh
Lechstraße 2, D-86415 Mering
Tel. +49(0) 8233 384-0
Fax +49(0) 8233 384-103
info@mp-infoverlag.de

www.mp-infoverlag.de
www.alles-deutschland.de
www.mediaprint.tv

51678050/9. Auflage / 2010

■ PUBLIKATIONEN ■ INTERNET ■ KARTOGRAFIE ■ WERBEMITTEL

WEKA
mediaprint
infoverlag



Berster

Bauunternehmung GmbH & Co. KG



Hoch – Tiefbau

Tel. 0 22 62 / 72 25 - 0

Tel. 0 22 67 / 50 78

www.berster-bau.de



info@berster-bau.de



Herzlich willkommen in Wipperfürth.

Wohin es Sie auch zieht, Ihr Konto zieht mit.

 **Kreissparkasse
Köln**

Wir kümmern uns um Ihre Geldangelegenheiten, in **Wipperfürth**, Marktplatz 6 und Hochstraße 48 · **Wipperfeld**, Dorfstraße 12 · **Kreuzberg**, Westfalenstraße 15 und in 213 weiteren Geschäftsstellen. Der  UmzugsService der Kreissparkasse Köln sorgt dafür, dass alles rund ums Geld reibungslos klappt. Und nützliche Informationen sowie praktische Tipps finden Sie in unserem kostenlosen UmzugsPlaner. Fragen Sie uns einfach direkt. **Wenn's um Geld geht –  Kreissparkasse Köln.**