

Klaus Pehl, Gerhard Reitz

Volkshochschul-Statistik

43. Folge, Arbeitsjahr 2004

Deutsches Institut für Erwachsenenbildung
September 2005

Online im Internet:

URL: http://www.die-bonn.de/espid/dokumente/doc-2005/pehl05_04.pdf

Dokument aus dem Internetservice Texte online des Deutschen Instituts für Erwachsenenbildung

<http://www.die-bonn.de/publikationen/online-texte/index.asp>

Abstract

Klaus Pehl, Gerhard Reitz (2005): Volkshochschul-Statistik 2004

Das DIE erstellt jährlich eine Statistik über die Aktivitäten der Volkshochschulen in Deutschland. Die vorliegende Ausgabe (43. Folge) dokumentiert die wichtigsten Fakten aus dem Arbeitsjahr 2004 in Form von kommentierten Tabellen. Die Beschreibungen nehmen auch Bezug auf vorangegangene Untersuchungen, so dass Tendenzen in der Entwicklung der Volkshochschulen deutlich werden. Im einzelnen finden sich Informationen zu institutionellen Merkmalen, Finanzierung, Personal, Kooperationen, Programmbereichen/Fachgebieten, Veranstaltungsformen, Teilnehmenden und Beteiligung.

Autoren

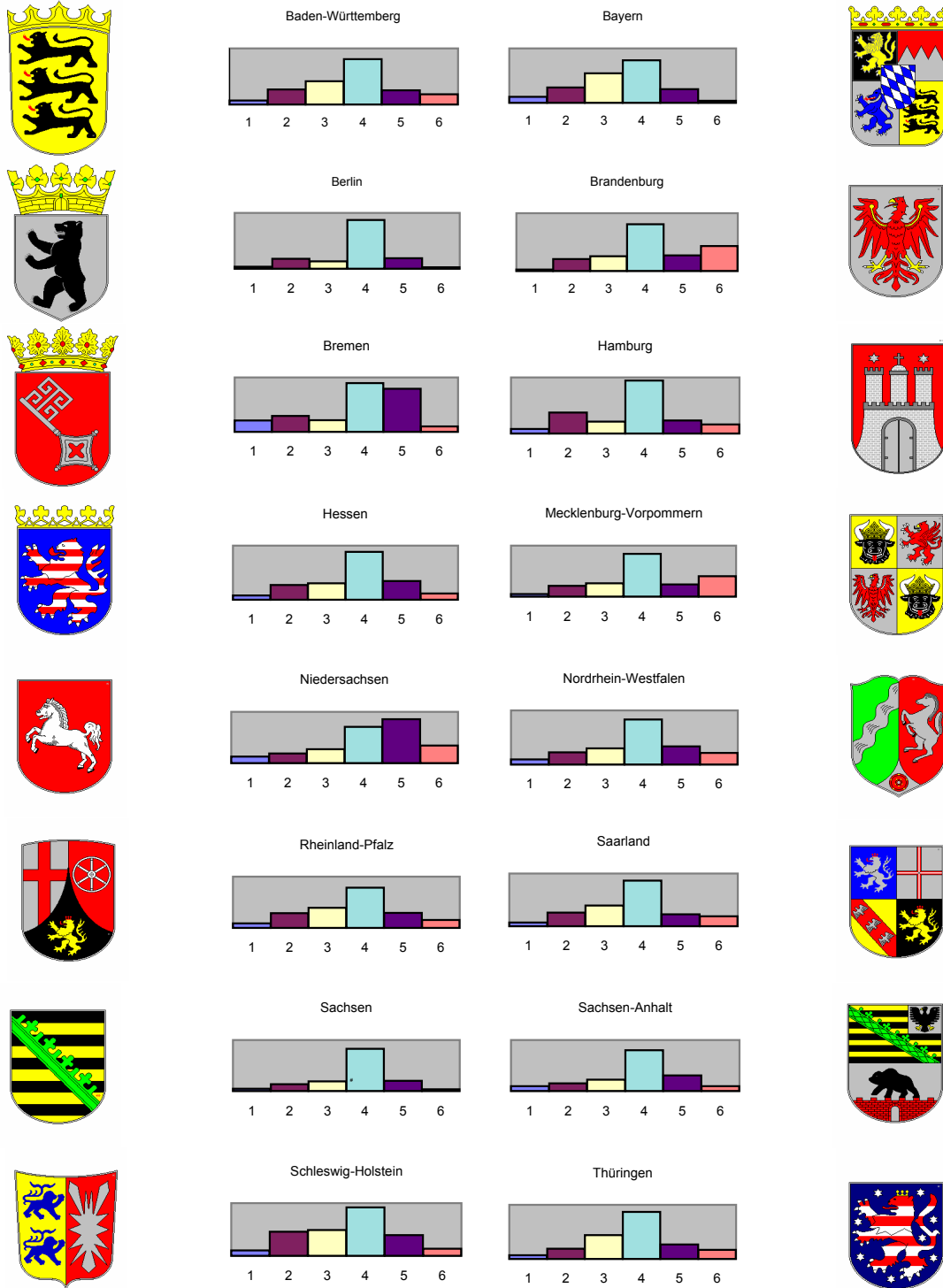
Klaus Pehl ist Mitarbeiter des DIE und leitet die Abteilung „Informationszentrum Weiterbildung“ sowie das Programm „Strukturwandel der Weiterbildung“.

Gerhard Reitz ist wissenschaftlicher Mitarbeiter des DIE im Programm „Strukturwandel der Weiterbildung“.

Volkshochschul- Statistik

Arbeitsjahr 2004

Programmprofile 2004



1 Politik - Gesellschaft - Umwelt 2 Kultur - Gestalten
 3 Gesundheit 4 Sprachen
 5 Arbeit - Beruf 6 Grundbildung - Schulabschlüsse

Anteile der Unterrichtsstunden in den Programmbereichen von Kursen und Lehrgängen

Klaus Pehl und Gerhard Reitz

Volkshochschul-Statistik

43. Folge, Arbeitsjahr 2004

Inhalt

Vorbemerkungen	4
Erläuterungen	6
Volkshochschulen und Rechtsträger (Tabelle 1)	6
Hauptberufliches Personal (Tabelle 2)	6
Neben-/freiberufliches Personal (Tabelle 3)	6
Finanzierung (Tabelle 4)	7
Ausgaben (Tabelle 5)	7
Durchschnittliche Belegungen und Unterrichtsstunden pro Kurs (Tabelle 6)	7
Änderungen zum Vorjahr (Tabelle 7)	8
Langzeitentwicklung (Tabelle 8)	8
Kurse nach Programmbereichen/Fachgebieten (Tabelle 9/10)	8
Auftrags- und Vertragsmaßnahmen (Tabelle 11)	8
Zeitorganisationsformen (Tabelle 12)	9
Geschlechtsverteilung (Tabelle 13)	9
Altersstruktur (Tabelle 14)	9
Besondere Adressatengruppen (Tabelle 15)	10
Zusammenarbeit (Tabelle 16)	10
Prüfungen (Tabelle 17)	11
Einzelveranstaltungen (Tabelle 18)	11
Studienfahrten (Tabelle 19)	11
Studienreisen (Tabelle 20)	11
Ausstellungen (Tabelle 21)	12
Struktur Gesamtunterrichtsstunden (Tabelle 22)	12
Anhang Tabellen	14
Anhang Abbildungen	55

Vorbemerkungen

Für das Berichtsjahr 2004 legt das DIE seit 1962 zum 43. Mal einen Jahresband der Leistungsstatistik der deutschen Volkshochschulen vor. Seit der 42. Folge zum Arbeitsjahr 2003 steht er allen Nutzern als Dokument im Internet zur Verfügung. Er dokumentiert ausführlich institutionelle Merkmale, Personal, Finanzierung und die Veranstaltungen aller Volkshochschulen.

Anmerkungen zu den Darstellungsformen:

- Für einige Merkmale ist infolge der Revision für das Berichtsjahr 1998 ein direkter Vergleich jetzt mit bis zu sechs Vorjahren möglich, die in der Kommentierung der Ergebnisse verwendet werden. Für viele Merkmale stehen weiter zurückreichende Zeitreihen zur Verfügung.
- Alle Veranstaltungsarten, auch Einzelveranstaltungen, Studienfahrten, Studienreisen und Ausstellungen sind nach Programmbereichen differenziert. Dies erlaubt eine Zusammenschau aller Veranstaltungen als Gesamtangebot.
- Ab 1998 sind unter den Kursen und Lehrgängen die *Auftrags- und Vertragsmaßnahmen* eigens ausgewiesen. Die für offenen Zugang angebotenen Kurse und Lehrgänge sind in erweitertem Umfang nach Fachgebieten ausdifferenziert. Langzeitanalysen sind weiterhin möglich.
- Seit 1991 sind die Leistungsdaten der Volkshochschulen in den *neuen Ländern* in die Volkshochschul-Statistik integriert. Seit der Neubearbeitung ab 1998 wird auf eine getrennte Darstellung in Tabellen und erläuterndem Text verzichtet. In diesem Rahmen ist für die Länder durchgehend die alphabetische Reihenfolge gewählt.
- Die *Tabellen* lassen sich in den überwiegenden Fällen auf einer Doppelseite überblicken. Fehlende Daten sind wie üblich durch "." und dadurch nicht berechenbare Anteile durch "x" gekennzeichnet.
- Die neben dem Jahresband als „Print On Demand“ oder elektronisch angebotenen spezifischen *Auswertungen* für Wissenschaft und Praxis der Erwachsenenbildung sind auf der Homepage <http://www.die-bonn.de> unter „Service“ des DIE näher beschrieben und online bestellbar.

Zusammenfassung der Ergebnisse

Die Verteilung in der *Trägerschaft* der 984 Volkshochschulen erweist sich nach der Gebietsreform in den neuen Ländern in den 1990er Jahren schon seit Jahren als nahezu stabil. Zwei Drittel der Volkshochschulen werden von kommunaler Seite (Gemeinden, Kreise, Zweckverbände, Stadtstaaten) getragen. Erstmals handelt es sich bei den GmbH-Volkshochschulen oder in sonstiger privater Trägerschaft nicht mehr um wenige Einzelfälle.

Bei den prozentualen Veränderungen zum Vorjahr der *Kursveranstaltungen* für das Berichtsjahr 2004 ist zwar für ihre *Anzahl* eine kaum merkliche Steigerung von 0,2% im Vergleich zum Vorjahr auf 560 Tsd. festzustellen. Dagegen zeigt sich bei den 14,6 Mill. *Unterrichtsstunden* eine Verminderung um 2,9% und auch bei den Belegungen von 6,7 Mill. als Indikator für die Nachfrage ebenfalls ein Rückgang um 1,7%. Damit setzt sich der 2003 begonnene Rückgang fort und der verhaltene Ausbau der letzten Jahre ist vorerst gestoppt.

An der Entwicklung der Gesamtsummen sind die VHS in den verschiedenen Ländern in unterschiedlicher Weise beteiligt. Überdurchschnittliche Abnahmen sind in den Ländern Niedersachsen, Bremen, Nordrhein-Westfalen, Hessen, Saarland, Brandenburg und Mecklenburg-Vorpommern zu verzeichnen, Zuwachs bei allen drei Merkmalen Anzahl, Zeitvolumen und Teilnahme gab es nur im Stadtstaat Hamburg und in Sachsen.

Auch differenziert nach *Programmbereichen* gibt es Unterschiede. Die markanteste Entwicklung ist der Rückgang der Unterrichtsstunden im Programmbereich *Arbeit - Beruf* mit über 10%. Eine Analyse der Entwicklung der Fachgebiete zeigt, dass sich der Rückgang in dem bisherigen „Boomssektor“ der letzten zwei Jahrzehnte, der Informationstechnik fortsetzt.

Einzelveranstaltungen haben um 0,6% abgenommen. Die 76 Tausend Veranstaltungen wurden von 2,2 Mill. besucht. Die Zahl der *Studienfahrten* und *Studienreisen* geht um 0,3% auf 11,2 Tausend zurück bei nahezu unveränderter Anzahl der Teilnehmenden von 282 Tausend.

Für das *Gesamtveranstaltungsangebot* der Volkshochschulen – eingerechnet sind neben Kursveranstaltungen, Einzelveranstaltungen, Studienfahrten und –reisen – sind die Indikatoren wegen des vergleichsweise stärkeren Rückgangs von Teilnahmen bei Einzelveranstaltungen und den Rückgängen der Veranstaltungszahlen bei Studienfahrten und –reisen im Vergleich zu der Gruppe der Kursveranstaltungen leicht verändert: 648 Tsd. Veranstaltungen (+0,1%), 14,9 Mill. Unterrichtsstunden (-2,8%) und 9,2 Mill. Belegungen (-2,5%).

Am Unterrichtsstundenvolumen aller Veranstaltungen von 14,9 Millionen Unterrichtsstunden sind

- Kurse mit offenem Zugang mit 88,8%
- Auftrags- und Vertragsmaßnahmen mit 9,3%
- Einzelveranstaltungen mit 1,0%
- Studienfahrten/-reisen mit 0,9%

beteiligt.

Die *Finanzierung* der Volkshochschulen 2004 von 927 Mill. EUR ist merklich gegenüber dem Vorjahr gesunken, und zwar um 3,6%. Die Einnahmen aus Teilnehmergebühren von 361 Mill. EUR. sinken mit den Belegungen zwar absolut und relativ im Vergleich zum

Vorjahr um 1,2%, aber nicht im Anteil am Finanzierungsvolumen, denn Drittmittel konnten deutlich weniger akquiriert werden. Die veranstaltungsbezogenen anderen Einnahmen der Volkshochschulen von 167 Mill. EUR., darunter insbesondere Einnahmen aus SGB III-Mitteln, sind um 20 Millionen EUR zurückgegangen und bilden nur noch 18,0% des Finanzvolumens, 1,5 Prozentpunkte unter dem Vorjahresanteil. Die Schere bei den öffentlichen Zuschüssen von insgesamt 400 Mill. EUR öffnet sich weiter: Geringerer Länderanteil wird durch größeren kommunalen Anteil mehr als ausgeglichen. Inzwischen sind die kommunalen Zuschüsse fast doppelt so hoch wie die Länderzuschüsse.

In der Summe aller Länder hat sich die Stärke des hauptberuflichen *Personals* um 2,5% verringert und liegt bei einer Kapazität von 7.800 besetzten Stellen. Die Abnahme im pädagogischen Bereich ist bei den befristeten Stellen stärker als bei den unbefristeten Stellen. Die Entwicklung verläuft in den Ländern unterschiedlich.

Der *Frauenanteil* ist im pädagogischen Bereich mit 56,6% nahezu identisch mit dem Vorjahreswert. Auch die Anteile von planend und lehrend bzw. von unbefristeten und befristeten Anstellungen verändern sich kaum. Im Verwaltungsbereich liegt der Frauenanteil über vier Fünftel.

Der Anteil der *Frauen* an den *Belegungen* von Kursveranstaltungen schwankt langfristig wenig um einen Wert von 75%. Er ist mit 73,8% gegenüber dem Vorjahr etwas geringer.

Die bisher beobachtete gleichmäßige Verschiebung bei den Kursen und Lehrgängen in der *Altersstruktur* von den Altersgruppen bis unter 35 Jahre zu den Altersgruppen ab 35 Jahre setzt sich ab 2003 nicht mehr so eindeutig fort. Der Anteil der unter 18-jährigen steigt nämlich im Vergleich zu 2004 weiter um 0,2 Prozentpunkte. Nur die Gruppe der 18- bis unter 35-jährigen verliert an Anteilen um 1,6 Prozentpunkte zugunsten der älteren Gruppen, am stärksten bei den 25- bis unter 35-jährigen.

Unter den verschiedenen *Zeitorganisationsformen* gehen die Anteile besonderer Formen wie Tagesveranstaltungen, Wochenendkurse und Wochenkurse nach Anstiegen in früheren Jahren mit 17,1% weiter zurück. Der Anteil von 15% der Kursveranstaltungen für *besondere Adressatengruppen* bleibt unverändert. Darunter sind etwa zu gleichen Anteilen ältere Menschen, Ausländer/innen und Frauen die stärksten Teilgruppen.

Ein gesunkener Anteil von 9,5% der Unterrichtsstunden aller Kurse und Lehrgänge mit 2,1% der Belegungen entfallen auf *Auftrags- und Vertragsmaßnahmen*. Sie sind stark konzentriert in den Programmreichen *Arbei-Beruf* sowie *Sprachen*.

Die Beteiligung an *Prüfungen* ist im Berichtsjahr weiter gesunken. Auf die schulischen Prüfungen entfallen nur noch 12,7%. Im nicht-schulischen Bereich neh-

men dagegen Prüfungen der IHK/Handwerkskammern/Berufsverbände, VHS-Prüfungen: ausländische Abschlüsse und sonstige VHS-Prüfungen zu.

Zusammenfassend: Die Zahlen aus 2004 belegen eine Wende. Was sich 2003 erst andeutete, verfestigt sich im Trend. Der parallele Ausbau von Programm und Ressourcen der deutschen Volkshochschulen seit vier Jahrzehnten scheint gestoppt. Rückgänge des Zeitvolumens von Veranstaltungen um 2,8% sowie der Teilnahmen um 2,5% , des hauptberuflichen Personals um 1,5% und des Finanzierungsvolumens um 3,6% charakterisieren die neue Herausforderung.

Das Deutsche Institut für Erwachsenenbildung bedankt sich bei den Mitarbeitenden von Volkshochschulen und Volkshochschul-Landesverbänden für ihr Engagement bei der Erstellung der statistischen Daten für das Kalenderjahr 2004.

Klaus Pehl, September 2005
Deutsches Institut für Erwachsenenbildung

Erläuterungen

Volkshochschulen und Rechtsträger (Tabelle 1)

Die Gesamtzahl der Mitgliedseinrichtungen steht nach zwei Neugründungen und fünf Auflösungen 2004 bei 984 (2003: 987). Es konnten insgesamt 977 Berichtsbogen von Volkshochschulen ausgewertet werden; das ist ein Anteil von 99,3%. Bei der Auswertung musste in 19 Fällen auf Berichtsbogen von Vorjahren zurückgegriffen werden.

Die Zahl der Außenstellen hat sich in 2004 um 74 auf 3.013 verringert. Die Zahl der hauptberuflich geleiteten Außenstellen ist um 0,6% auf 419, die der nebenberuflich geleiteten Außenstellen um 2,7% gesunken. Sieht man von den Stadtstaaten Bremen und Hamburg ab, fallen hohe Anteile hauptberuflich geleiteter Außenstellen in Brandenburg, Mecklenburg-Vorpommern, Nordrhein-Westfalen und in Sachsen auf. Bundesweit folgt der Anteil von 13,9% (2003: 13,6%, 2002: 12,4%, 2001: 11,6%) dem Trend der letzten Jahre.

Die Trägerstruktur erweist sich weiterhin als recht stabil. Wie in den Vorjahren ist bei einem Drittel der Volkshochschulen der Rechtsträger ein eingetragener Verein. Mehr als die Hälfte der Volkshochschulen befindet sich in kommunaler Trägerschaft. Die 14 Volkshochschulen in den Stadtstaaten haben einen nur dort vertretenen Rechtsstatus. Seit 1994 sind GmbHs und sonstige private Trägerschaften eigens ausgewiesen. Es handelt sich 2004 nicht mehr um wenige vereinzelte, sondern um 21 Volkshochschulen: sieben in Niedersachsen, vier in Baden-Württemberg, drei in Bayern, jeweils zwei in Rheinland-Pfalz, Sachsen sowie Schleswig-Holstein und eine in Brandenburg.

Hauptberufliches Personal (Tabelle 2)

Art der Volkshochschul-Leitung: Der Anteil der hauptberuflich geleiteten Volkshochschulen liegt nun bei 74% (2003 und 2002: 73,7%, 2001: 72,6%, 2000: 72,8). Unter diesen weiterhin 723 Volkshochschulen (2002: 717, 2001: 710) sind nun 69 (+3), bei denen der/die Volkshochschul-Leiter/in noch andere Funktionen hauptberuflich wahrnimmt. Bei den nebenberuflich geleiteten Volkshochschulen handelt es sich vorwiegend um solche mit einem Unterrichtsstundenvolumen unter 5.000. Sie finden sich vor allem in den Ländern, in denen Zusammenschlüsse auf Kreisebene selten sind. Für das gesamte Bundesgebiet liegt der Frauenanteil bei der Volkshochschul-Leitung nach kontinuierlichem Anstieg jetzt bei 36,4% (2003: 34,0%, 2002: 30,8%, 2001: 30,1%).

Hauptberufliche pädagogische Mitarbeitende: Die Gesamtstärke des pädagogischen Personals sinkt weiter um 3,6% auf 3.393 (2003: 3.520, 2002: 3.739, 2001: 3.655). Die Abnahme bezieht sich hauptsächlich auf das befristete hauptberufliche Personal. Der

Anteil für das pädagogische "Stammpersonal" beträgt jetzt 75,8% (2003: 75,7%, 2002: 72,8%, 2001: 72,2%).

Die Entwicklung weist landspezifische Unterschiede auf. Zuwächse gibt es nur in Hamburg und Brandenburg, starke prozentuale Abnahmen in Schleswig-Holstein, Mecklenburg-Vorpommern und Thüringen.

Bei den unbefristeten Stellen ist das Verhältnis zwischen Stellen mit planenden und lehrenden Aufgabenschwerpunkten weiterhin ungefähr 3:1. Bei den befristeten Stellen dagegen überwiegen wie im Vorjahr die Stellen mit lehrenden Aufgaben, und zwar im Verhältnis 5:3 (2003: 2:1, 1998 noch 3:2).

Der Frauenanteil im pädagogischen Bereich ist mit 56,6% (2003: 56,4%, 2002: 56,5%, 2001: 55,8%) nahezu unverändert. Weiterhin ist der Frauenanteil bei planenden Aufgabenschwerpunkten mit 55,9% (2003: 54,5%, 2002: 52,6%, 2001: 52,0%) niedriger als bei lehrenden Aufgabenschwerpunkten mit 58,1% (2003: 60,0%, 2002: 61,4%, 2001: 62,4%). Deutlicher ist der Unterschied beim Vergleich von unbefristeten (54,3%, 2003: 53,5%, 2002: 53,2%, 2001: 51,3%) und befristeten Stellen (63,9%, 2003 und 2002: 65,3%, 2001: 67,2%). Insgesamt aber scheinen die Gruppenunterschiede im Trend geringer zu werden.

Hauptberufliche Mitarbeiter in der Verwaltung: Der Abbau des Verwaltungspersonals bundesweit um 1,8% auf 3.673 bezieht sich auf unbefristete wie auch befristete Stellen. Bei Differenzierung nach Ländern fällt auf: Zunahmen über 5% nur in Mecklenburg-Vorpommern (+5,3%) stehen Abnahmen über 5% in Berlin (-6,5%), Hamburg (-6,2%) und Hessen (-5,2%) gegenüber. Der Anteil der befristeten Stellen ist mit 7,0% konstant geblieben (2002 und 2001: 7,1%, 2000: 8,1%) und immer noch wesentlich niedriger als beim pädagogischen Personal.

Der Frauenanteil im Verwaltungsbereich ist geringfügig wieder auf 81,9% gesunken (2003: 82,2%, 2002: 81,9%, 2001: 81,4%). Der spezifische Anteil bei den unbefristeten Stellen ist mit 81,9% (2003: 82,3%, 2002: 82,0%, 2001: 81,7%) etwas niedriger als bei den befristeten mit 82,3% (2003: 81,1%, 2002: 81,4%, 2001: 77,9%).

Neben-/freiberufliches Personal (Tabelle 3)

Die Anzahl der freien Mitarbeitenden als Leitende von Kursen, Lehrgängen etc. beträgt im Berichtsjahr für das gesamte Bundesgebiet wie im Vorjahr 199 Tsd. (2002: 197 Tsd., 2001 und 2000: 196 Tsd.). Da die Kurszahlen auch nur schwach gestiegen sind (vgl. Tabelle 7), verändert sich auch in 2004 die Beziehungszahl Kursveranstaltung pro Kursleitung nicht. Sie liegt bei 2,8 Kursen pro Kursleitung (2001 und 2000: 2,9, 1999: 2,8).

Der Anteil der ausgebildeten Lehrer und Lehrerinnen unter den Kursleitenden ist mit 12,5% (2003: 13,0%,

2002: 15,1%, 2001: 14,9%) weiter gesunken. Der Anteil der ihren Beruf ausübenden Lehrer und Lehrerinnen an den ausgebildeten Lehrer und Lehrerinnen beträgt weiterhin etwa die Hälfte (45,9%, 2003: 48,8%, 2002: 49,8%, 2001: 50,6%). Der Anteil an den freien Mitarbeitenden insgesamt beträgt demnach 5,7% (2003: 6,4%, 2002: 7,6%, 2001: 7,5%). Diese Klassifizierung von Kursleitenden ist mit Unsicherheiten bei der Erhebung behaftet, so dass es sich bei den Angaben um Mindestzahlen handelt.

Unter den als Honorarkräfte in der Kursleitung Tätigen haben Frauen bundesweit einen Anteil in der bisherigen Größenordnung von 62,8% (2003: 63,7%, 2002: 62,0%, 2001: 63,4%) Frauen. Es gingen dabei 98,7% der Volkshochschulen in die Berechnung ein.

Finanzierung (Tabelle 4)¹

Die Gesamtfinanzierung beträgt 927 Mill. EUR und weist in der Summe im Vergleich zum Vorjahr eine weitere Abnahme um 3,6% auf (2003: -0,1%, 2002: +4,6%, 2001: +0,7%, 2000: +4,3%, 1999: +3,8%). Dabei stehen drei Ländern mit Zuwachsraten zwischen 0,2% (Bayern) und 3,7% (Hamburg) dreizehn Länder mit einem Rückgang zwischen -0,4% (Brandenburg) und -9,7% (Niedersachsen) gegenüber. Die Einnahmen aus Teilnehmergebühren/-entgelten zusammen mit anderen Einnahmearten als Drittmittel machen mit 56,9% (2003: 57,5%, 2002: 57,9%, 2001: 57,7%, 2000: 57,9%) gegenüber den öffentlichen Zuschüssen deutlich mehr als die Hälfte aus.

Weiterhin tragen die Teilnehmenden mit 38,9% (2003: 38,0%, 2002: 37,9%, 2001: 39,2%, 2000: 38,6%) deutlich über ein Drittel in Höhe von 361 Mill. EUR der Gesamtfinanzierung bei. Das entspricht erstmals einem Rückgang um 1,2% (2003: +0,3%, 2002: +1,0%, 2001: +2,4%, 2000: +6,7%, 1999: +3,1%). Der Anteil an der Gesamtfinanzierung variiert zwischen den Ländern von 22,7% (Bremen) und 55,6% (Baden-Württemberg).

Einen weiter gesunkener Anteil von 18,0% (2003: 19,5%, 2002: 20,0%, 2001: 18,5%, 2000: 19,3%) der Gesamtfinanzierung im Umfang von 167 Mill. EUR (2003: 187 Mill. EUR, 2002: 192 Mill. EUR, 2001: 170 Mill. EUR, 2000: 176 Mill. EUR) bestreiten die Volkshochschulen aus anderen Einnahmen. Das bedeutet eine Abnahme um 10,9% (2003: -2,8%, 2002: +13,1%, 2001: -3,5%, 2000: 3,7%, 1999: 16,2%). Der Anteil an der Gesamtfinanzierung variiert länderspezifisch von 3,5% (Brandenburg) bis 40,6% (Niedersachsen). Diese Einnahmen resultieren zu 40% aus SGB III Mitteln, zu jeweils etwa einem Zehntel aus Mitteln des Bundes bzw. aus EU-Mitteln.

Ein Finanzierungsanteil von 43,1% (2003: 42,5%, 2002: 42,1%, 2001: 42,3%, 2000: 42,1%) bilden die öffentlichen Zuschüsse in Höhe von 400 Mill. Das ist absolut eine Abnahme um 2,1%. Sie stammen zu

66,0% von Kommunen (+1,4%), überwiegend als Rechtsträger (vgl. Tabelle 1) und zu 34,0% von den Ländern (-1,4%), meist im Rahmen ihrer Weiterbildungsgesetze.

Ausgaben (Tabelle 5)

Die Summe der Ausgaben beträgt 2004 932 Mill. EUR. Auch die Ausgabenentwicklung weist im zweiten Jahr in Folge eine Verringerung um 2,9% auf (2003: -,1%, 2002: +4,4%, 2001: +1,0%, 2000: +3,7%). Betroffen sind vor allem die sonstigen Ausgaben (-8,7%). Die Personalausgaben gehen ebenfalls zurück -3,3% (2003: +1,5%, 2002: +5,6%, 2001: +1,5%, 2000: +3,4%, 1999: +4,0%). Sie machen nun 43,1% der Ausgaben aus (2003: 43,3%, 2002: 42,6%, 2001: 42,1%, 2000: 41,9%, 1999: 42,0%). Der Anteil der Honorare für Kursleitende weist mit 30,0% einen mittelfristig fallenden Trend auf (2003: 29,8%, 2002: 29,7%, 2001: 30,6%, 1997: 31,2%). Die prozentuale Änderung der Absolutwerte liegt bei -2,2% (2003: +0,2%, 2002: +1,1%, 2001: +1,4%, 2000: +3,5%, 1999: +2,9%).

Sowohl die Anteile wie die Änderungsraten weisen im Vergleich zum Vorjahr für die verschiedenen Ausgabenarten zwischen den Ländern große Streuungen auf. Z.B. bei den Personalausgaben liegt der Anteil zwischen 32,7% (Baden-Württemberg) und 56,2% (Brandenburg).

Durchschnittliche Belegungen und Unterrichtsstunden pro Kurs (Tabelle 6)

Die durchschnittliche Anzahl der Belegungen pro Kurs liegt 2004 bei 12,0 (2003: 12,2, 2002: 12,3, 2001: 12,1, 2000: 12,3). Sie streut bei den Flächenstaaten von 10,5 (Brandenburg) bis 13,9 (Bayern). Die Werte liegen bei den Stadtstaaten mit Werten zwischen 13,5 (Hamburg) und 13,9 (Berlin) generell hoch.

Differenziert nach Programmbereichen liegen die Werte in den drei Programmbereichen Kultur-Gestalten, Sprachen und Arbeit-Beruf, in denen Belegungszahlen aus methodischen Gründen häufiger durch die Zahl von Lernplätzen (PC-Plätze, Arbeitsplätze, Sprachlaborplätze usw.) begrenzt sind, zwischen 10 und 12. Deutlich höher zwischen 13 und 17 liegen die Werte in den Programmbereichen Grundbildung-Schulabschlüsse, Gesundheit sowie bei Politik-Gesellschaft-Umwelt.

Die durchschnittliche Zahl der Unterrichtsstunden pro Kurs liegt mit 26,1 länderspezifisch zwischen 20,1 (Bayern) und 39,2 (Bremen) und folgt mittelfristig einem fallenden Trend (2003: 26,9, 2002: 27,3, 2001: 27,0, 2000: 27,3). Diese Beziehungszahl ist in den neuen Ländern immer noch wie in den Vorjahren wesentlich höher. Hier bilden die unterrichtsstundenintensiven Lehrgänge zur Vorbereitung auf Schulabschlüsse bzw. Auftragsmaßnahmen noch einen höheren Anteil. Die Werte liegen zwischen 28,1 (Sachsen) und 33,9 (Mecklenburg-Vorpommern).

¹ Bei Vergleichen mit Beträgen aus 2001 und früher ist die Einführung des Euro ab 2002 zu berücksichtigen.

Die Werte zeigen bei der Aufschlüsselung nach Programmbereichen deutlich zwei Gruppen: einerseits die Programmbereiche mit unterrichtsstundenintensiven Kursen Sprachen, Arbeit–Beruf mit Durchschnittswerten um 35 und besonders extrem Grundbildung–Schulabschlüsse (133) und andererseits die allgemeinbildenden Programmbereiche Politik–Gesellschaft–Umwelt, Kultur–Gestalten und Gesundheit mit Durchschnittswerten unter 20.

Änderungen zum Vorjahr (Tabelle 7)

Tabelle 7 weist für Kurse sowie deren Unterrichtsstunden und Belegungen die Veränderungen gegenüber dem Vorjahr in Prozent aus. Der beste Indikator für das Leistungsvolumen, die Gesamtzahl der durchgeführten Unterrichtsstunden, fällt um 2,9% (2003: -1,5%, 2002: +1,0%, 2001: -0,5%, 2000: +2,2%). Auch bei den Belegungen mit einer Änderungsrate von -1,7% (2003: -0,1%, 2002: 0,0%, 2001: +0,3%, 2000: +3,6%) ist ein Rückgang festzustellen. Dagegen steigen die Kursanzahlen geringfügig mit +0,2% (2003: -0,7%, 2002: +1,2%, 2001: -0,7%, 2000: +3,1%, 1999: +0,5%, 1998: +3,4%) gering. Damit scheint sich die für 2001 vermutete Trendwende nun doch zu bestätigen.

Bei der Differenzierung nach Ländern ergibt sich folgendes Bild:

Nur in zwei Ländern sind Anstiege bei Veranstaltungen, Unterrichtsstunden und Belegungen zu verzeichnen. Bei den Veranstaltungen (+4,5%) und Belegungen (+4,5%) am stärksten in Sachsen und bei den Unterrichtsstunden (+1,6%) in Hamburg. Die Rückgänge bei den Veranstaltungen liegen zwischen -0,2% (Nordrhein-Westfalen) und -10,1% (Saarland) und bei den Unterrichtsstunden zwischen -0,8% (Sachsen-Anhalt) und -6,4% (Brandenburg und Nordrhein-Westfalen). Leichte Rückgänge unter 1% bei den Belegungen verzeichnen Bayern, Hessen und Sachsen-Anhalt. Über 5% Rückgang weist nur das Saarland auf.

Die Differenzierung nach Programmbereichen zeigt, dass bei den Angeboten in den Programmbereichen Gesundheit und Grundbildung–Schulabschlüsse ein Ausbau erfolgte, der hauptsächlich auf dem Ausbau der Vorbereitungskursen zu Schulabschlüssen basiert. Während in den Programmbereichen Kultur–Gestalten und Sprachen ein unterdurchschnittlicher Abbau stattfindet, ist in den Programmbereichen Politik–Gesellschaft–Umwelt und Arbeit–Beruf der Abbau überdurchschnittlich und hat sich beschleunigt. Außer in den Programmbereichen Gesundheit und Arbeit–Beruf nehmen Belegungen ab.

Langzeitentwicklung (Tabelle 8)

Ab 1991 sind die statistischen Daten der Volkshochschulen in den neuen Ländern integriert. Die Entwicklung seit 1962 zeigt: nach dem Rückgang 1982 und den Anstiegen ab 1983 erreicht die Kurszahl 2004 mit

560 Tsd. den Höchststand des Jahres 2001. Die Entwicklung der Unterrichtsstunden, dem verlässlichsten Indikator für das Leistungsvolumen, bleibt mit 14,6 Mill. deutlich unter dem Höchststand des Jahres 2002 (15,3 Mill.). Der langfristige Trend, dass die Belegungszahlen nach Schwankungen zwischen 6,2 und 6,4 Millionen zwischen 1992 und 1997 ab 1998 wieder deutlich ansteigen, scheint unterbrochen. Wie im Vorjahr ist ein Rückgang, und zwar auf 6.705 Tsd., festzustellen.

Kurse nach Programmbereichen/Fachgebieten (Tabelle 9/10)

Gemessen an den Unterrichtsstunden gibt es nur noch einen „größeren“ Programmbereich mit einem Anteil von über 20%, nämlich Sprachen mit einem zunehmenden Trend (40,1%, 2003: 39,8%, 2002: 39,3%, 2001: 38,4%, 2000: 38,0%). Der Programmbereich Arbeit–Beruf (17,7%, 2003: 19,3%, 2002: 20,9%, 2001: 21,7%, 2000: 22,3%) unterschreitet seit 1997 diese Grenze nun zum zweiten Mal und der fallende Trend ist eindeutig. Zu den „mittleren“ Programmbereichen um 15% gehören Kultur–Gestalten (12,2%, 2003: 12,1%, 2002: 11,8%, 2001: 11,8%, 2000: 12,0%) und Gesundheit (17,5%, 2003: 16,5%, 2002: 15,8%, 2001: 15,6%, 2000: 15,4%), fast schon das Niveau von Arbeit–Beruf erreichend. Zu den „kleineren“ Programmbereichen unter 10% zählen Politik–Gesellschaft–Umwelt (4,4%, 2003: 4,5%, 2002: 4,7%, 2001: 5,0%, 2000: 4,8%) und Grundbildung–Schulabschlüsse (8,1%, 2003: 7,8%, 2002: 7,5%, 2001: 7,6%, 2000: 7,6%).

Länderspezifische Abweichungen: In dem Stadtstaat Bremen ist der Unterrichtsstundenanteil im Programmbereich Politik–Gesellschaft–Umwelt mit 8,3% weit über dem Bundesdurchschnitt. Kultur–Gestalten gehört in den neuen Ländern und Niedersachsen zu den „kleineren“ Programmbereichen. Das gilt für den Programmbereich Gesundheit nur noch in den Stadtstaaten Berlin, Bremen und Hamburg. In allen anderen Ländern gehört der Programmbereich Gesundheit bereits zu den „mittelgroßen“ Programmbereichen. Arbeit–Beruf gehört weiterbildungsgesetzbedingt in Brandenburg, Mecklenburg-Vorpommern und Niedersachsen zu den „mittelgroßen“ Programmbereichen. Eine überdurchschnittliche Schwerpunktbildung bei Arbeit–Beruf ist weiterhin bei Bremen und Niedersachsen festzustellen, während Sachsen-Anhalt inzwischen leicht über dem Bundesdurchschnitt liegt.

Einen überdurchschnittlichen Schwerpunkt im Programmbereich Sprachen ist außer in den Stadtstaaten Berlin und Hamburg mit Metropolcharakter weiterhin auch in allen neuen Ländern zu verzeichnen.

Auftrags- und Vertragsmaßnahmen (Tabelle 11)

Die seit 1998 in dieser Weise erstmals erhobenen Auftrags- und Vertragsmaßnahmen (ohne Angaben

aus Bayern) bilden 2,3% (2003: 2,2%, 2002: 2,9%, 2001: 3,0%, 2000: 2,7%) der Kurse und Lehrgänge (s. Tabelle 9), entsprechend ihrer hohen Unterrichtsstundenintensität 9,5% (2003: 10,7%, 2002: 13,0%, 2001: 12,7%, 2000: 12,3%) der Unterrichtsstunden und haben 2,1% (2003: 2,3%, 2002: 3,1%, 2001: 3,0%, 2000: 2,8%) der Belegungen. Vor allem bei den Unterrichtsstunden wird ein abfallender Trend deutlich. Die Daten zeigen eine starke Konzentration der Unterrichtsstunden in den Programmbereichen Sprachen (27,7% 2003: 27,6%, 2002: 28,3%, 2001: 29,1%, 2000: 28,9%), Arbeit–Beruf (58,9%, 2003: 59,0%, 2002: 58,4%, 2001: 53,9%, 2000: 55,1%) und Grundbildung–Schulabschlüsse (9,7%, 2003: 9,3%, 2002: 9%, 2001: 12,7%, 2000: 12,6%). Sie sind insgesamt geprägt von Kursen in Deutsch für Aussiedler und Maßnahmen für Arbeitslose. In den anderen Programmbereichen insgesamt sind nur 3,6% (2003: 4,2%, 2002: 4,3%, 2000: 3,4%, 1999: 2,9%) der Unterrichtsstunden von Auftrags- und Vertragsmaßnahmen durchgeführt worden.

Die Anteile der Unterrichtsstunden von Auftrags- und Vertragsmaßnahmen an dem Gesamtunterrichtsstundenvolumen der Kurse und Lehrgänge streuen länderspezifisch. Besonders hohe Anteile über 15% liegen bei Bremen (29,9%), Niedersachsen (23,6%) und Mecklenburg-Vorpommern (15,0%) vor.

Zeitorganisationsformen (Tabelle 12)

Der Trend der letzten Jahre in Richtung kompakterer Zeitorganisationsformen setzt sich 2004 nicht ungebrochen fort: Abendkurse, die einmal pro Woche stattfinden, nehmen im Anteil weiter ab (43,6%, 2003: 44,2%, 2002: 46,1%, 2001: 48,5%, 2000: 51,2%). Sie bilden aber zusammen mit den mehrmals pro Woche durchgeführten Abendkursen trotz deutlich abnehmendem Trend mit insgesamt 50,2% (2003: 50,5%, 2002: 51,5%, 2001: 54,1%, 2000: 56,4%) immer noch über die Hälfte der Kursveranstaltungen. Einmalig durchgeführte Kursveranstaltungen (Tagesveranstaltungen –1,9%, Wochenendkurse –6,2%, Wochenkurse –28,7%) steigen insgesamt nicht weiter. Sie bilden nach gleich bleibendem Anstieg von 1987 bis 2002 nun einen verringerten Anteil von 17,1% der Veranstaltungen (2003: 19,4%, 2002: 20,2%, 2001: 18,2%, 2000: 17,1%, 1995: 13,5%, 1990: 8,7%).

Eine Differenzierung nach Programmbereichen zeigt einen besonders hohen Anteil der einmaligen Veranstaltungen im Programmbereich Politik–Gesellschaft–Umwelt. Im Programmbereich Arbeit–Beruf ist der Typ des Wochenendkurses häufig allerdings mit fallendem Anteil vertreten (12,3%, 2003: 13,2%, 2002: 13,9%, 2001: 14,3%, 2000: 15,3%) und auch Wochenkurse haben hier einen überdurchschnittlich hohen Anteil (8,3%, 2003: 10,3%, 2002: 10,0%, 2001: 8,5%, 2000: 8,3%).

Wegen einer besonderen Erfassungsart in Bayern sind die dortigen Kursveranstaltungen nicht in die Aufstellung einbezogen. Von den 794 anderen Volks-

hochschulen haben 93,5% ihre Kurse nach Zeitorganisationsformen klassifiziert.

Geschlechtsverteilung (Tabelle 13)

Obwohl wegen des Erfassungsaufwands die Belegungen einzelner Volkshochschulen nach Geschlecht und Alter (vgl. Tabelle 14) nicht vollständig aufgegliedert werden, müssen die Angaben als sehr sichere Schätzungen der Gesamtverhältnisse angesehen werden. Die Erfassungsquote liegt im Fall der Geschlechtsverteilung bei 84,2% (2003: 83,3%, 2002: 83,4%, 2001: 84,3%, 2000: 85,0%) der Belegungen. Daran sind 903 von 977 Volkshochschulen (92,4%) beteiligt.

Der Frauenanteil ist im Berichtsjahr mit 73,8% (2003: 74,8%, 2002 und 2001: 74,2%, 2000: 74,1%, 1999: 74,5%, 1998: 74,2%) leicht gesunken. Beim Vergleich der Programmbereiche fallen seit Jahren stabile Besonderheiten auf:

(1) In allen Programmbereichen haben die Frauen die Mehrheit unter den Teilnehmenden.

(2) Die Anteile der Frauen im Programmbereich Gesundheit mit 83,3% (2003: 84,5%, 2002: 83,8%, 2001: 84,1%, 2000: 84,2%) sowie Kultur–Gestalten mit 79,2% (2003: 80,9%, 2002: 80,5%, 2001 und 2000: 81,0%) sind am höchsten.

(3) Der Frauenanteil ist bei Grundbildung – Schulabschlüsse mit 50,5% (2003: 50,8%, 2002: 51,1%, 2001: 51,7%, 2000: 52,9%) am geringsten.

Die Werte für alle Programmbereiche liegen für die Länder nahe beieinander, und zwar zwischen 70,2% (Bremen) und 77,9% (Thüringen).

Altersstruktur (Tabelle 14)

Die Altersverteilungen sind aus Angaben zu 60,7% aller Belegungen von Kursen berechnet (vgl. Anmerkung zu Tabelle 13). An den Angaben waren 810 von 977 Volkshochschulen (82,9%) beteiligt.

Die Veränderung der Altersstruktur ist wiederum durch "Alterung" gekennzeichnet. Die Ausnahmegruppe "unter 18" steigt leicht auf einen Anteil von 6,5% (2003 und 2002: 6,3%, 2001: 6,1%, 2000: 5,8%), doch die Gruppe zwischen 18 und 25 Jahren fällt auf einen Anteil von 8,1% (2003: 8,5%, 2002: 9,0%, 2001: 9,2%, 2000: 9,7%). Auch die Gruppe zwischen 25 und 35 Jahren fällt weiterhin deutlich um 1,2 Prozentpunkte auf 20,7% (2003: 21,9%, 2002: 23,3%, 2001: 23,8%, 2000: 25,3%). Der Anteil der Gruppe zwischen 35 und 50 Jahren verändert sich mit 33,5% nicht gegenüber dem Vorjahr (2002: 32,9%, 2001: 32,4%, 2000: 32,1%). Die Anteile der Gruppen über 50 Jahre nehmen zu: zwischen 50 und 65 Jahren 21,7% (2003: 21,2% – Zunahme 0,5 Prozentpunkte, 2002: 21,0%, 2001: 21,1%, 2000: 20,4%) und ab 65 Jahre 9,4% (2003: 8,5% – Zunahme um 0,9 Prozentpunkte, 2002: 7,6%, 2001: 7,5%, 2000: 6,8%).

Damit behalten die ab 35-jährigen bei den Belegungen ihre starke Mehrheit mit wiederum 64,6% (2003: 63,2%, 2002: 60,5%, 2001: 61,0%, 2000: 59,3%).

Die Differenzierung nach Programmbereichen zeigt: In den Programmbereichen Politik–Gesellschaft–Umwelt, Kultur–Gestalten und Sprachen verlagern sich wie bei Kursen und Lehrgängen insgesamt die Anteile. Die Gruppe unter 18 Jahre zeigt leichte Zunahmen zwischen 0,1 und 0,7 Prozentpunkten, die Gruppe der 35 bis 50 Jahre verändert sich wenig und die Gruppen ab 50 Jahre nehmen zu, und zwar zwischen 0,1 und 1,7 Prozentpunkten. Im Programmbereich Gesundheit haben die Gruppen ab 35 Jahre Zunahmen, und zwar zwischen 0,5 und 0,7 Prozentpunkten. Zuwächse der Gruppen unter 18 Jahre gibt es auch bei Arbeit–Beruf und Grundbildung–Schulabschlüsse zwischen 1,1 und 4,7 Prozentpunkten..

Besondere Adressatengruppen (Tabelle 15)

Insgesamt werden mit merklich zunehmender Tendenz 15,0% (2003: 14,9%, 2002: 13,9%, 2001: 13,0%, 2000: 12,1%) aller Kurse explizit für einen der in der Tabelle genannten Adressatengruppen angeboten und durchgeführt. Wegen einer besonderen Erfassungsart in Bayern ist es dort zur Zeit nicht möglich, Kurse nach besonderen Adressatengruppen zu klassifizieren. Immerhin 647, das sind 81,5% der anderen Volkshochschulen, haben 2004 ihre Kursveranstaltungen aufgeschlüsselt. In der Reihenfolge der Häufigkeit sind unter den 83,8 Tsd. Kursen (2003: 83,1 Tsd., 2002: 77,9 Tsd., 2001: 72,7 Tsd., 2000: 67,3 Tsd.), die sich an eine der folgenden Adressatengruppen wenden:

- 30,8% für ältere Menschen
(2003: 29,9%, 2002: 30,2%, 2001: 29,7%, 2000: 29,1%, 1999: 28,5%, 1998: 26,4%; wieder zunehmend),
- 28,4% für Ausländer/innen
(2003: 28,4%, 2002: 27,9%, 2001: 26,5%, 2000: 26,5%, 1999: 25,7%, 1998: 26,1%; zunehmende Tendenz),
- 28,2% Kurse für Frauen
(2003 und 2002: 28,8%, 2001: 31,0%, 2000: 32,1%, 1999: 32,7%, 1998: 34,5%; abnehmende Tendenz),
- 4,6% für Menschen mit Behinderung
(2003: 4,5%, 2002: 4,7%, 2001: 4,8%, 2000: 4,3%, 1999: 4,5%, 1998: 4,4%; schwankend),
- 4,6% für Analphabeten
(2003: 4,5%, 2002: 4,6%, 2001: 4,3%, 2000: 4,5%, 1999: 4,9%, 1998: 5,2%; schwankend),
- 3,3% für Arbeitslose

(2003: 3,9%, 2002: 3,8%, 2001: 3,7%, 2000: 3,5%, 1999: 3,7%, 1998: 3,5%; eher zunehmend).

Dabei sind die 29 Tsd. Kurse für nicht spezifizierte besondere Adressatengruppen nicht berücksichtigt.

Kurse für ältere Menschen nehmen anteilig wie im Vorjahr den ersten Rangplatz ein.

Besonders auffällig ist die Abnahme der Kurse für Arbeitslose (–16,2%) und Frauen (–3,6%).

Die Kurse für ältere Menschen sind in den Programmbereichen Gesundheit (22,5%, 2003: 22,9%, 2002: 22,1%, 2001: 22,8%, 2000: 24,6%) und Sprachen (30,3%, 2003: 31,9%, 2002: 32,0%, 2001: 33,0%, 2000: 34,0%) sowie auch in Arbeit–Beruf (30,0%, 2003: 27,3%, 2002: 25,1%, 2001: 23,9%) konzentriert. Etwa drei Viertel der Kurse für Analphabeten sind dem Programmbereich Grundbildung–Schulabschlüsse zugeordnet, der Rest fast ausschließlich immer noch dem Programmbereich Sprachen. Hier muss sich die neue Konstruktion ab 1998 des Programmbereichs Grundbildung–Schulabschlüsse, zu dem Alphabetisierung zählt (vgl. Tabelle 10), noch etablieren. Mehr als zwei Drittel der Kurse für Arbeitslose findet sich im Programmbereich Arbeit–Beruf, aber auch die Programmbereiche Sprachen und Grundbildung–Schulabschlüsse sind mit 15,6% bzw. 11,5% beteiligt. Kurse für Ausländer/innen sind zu über 95% Sprachkurse („Deutsch als Fremdsprache“, vgl. Tabelle 10). Bei den Kursen für Menschen mit Behinderung sind die Programmbereiche Sprachen und Arbeit–Beruf unterrepräsentiert. Sie verteilen sich ansonsten gleichmäßig über die anderen Programmbereiche. Noch extremer ist die Unterrepräsentanz von Kursen für Frauen im Sprachenbereich und bei Arbeit–Beruf. Hier ragt der Programmbereich Gesundheit mit 44,8% (2003: 41,7%, 2002: 42,3%, 2001: 41,7%, 2000: 40,9%) heraus.

Zusammenarbeit (Tabelle 16)

Die Gesamtzahl bleibt wie im Vorjahr bei 19 Tsd. Kursen (2002: 20 Tsd., 2001: 15 Tsd., 2000: 14 Tsd.). Der Rückgang der Unterrichtsstunden auf 819 Tsd. (2003: 950 Tsd., 2002: 1.001 Tsd., 2001: 935 Tsd., 2000: 1.055 Tsd.) und der Belegungen auf 253 Tsd. (2003: 282 Tsd., 2002: 369 Tsd., 2001: 201 Tsd., 2000: 207 Tsd.) ist beträchtlich.

Auftragsmaßnahmen der Arbeitsverwaltung sind seit 1998 nicht mehr unter Kooperation aufgeführt, sondern im Rahmen von Auftrags- und Vertragsmaßnahmen in Tabelle 11 eigens ausgewiesen.

Bei den einzelnen Kooperationsarten ist ein Rückgang um 31,6% bei den Kursen, in denen Teilnehmende individuell im Rahmen des SGB III gefördert werden, zu verzeichnen. Die Restrubrik der „Sonstig kooperierenden Einrichtungen“ ist seit 1998 ausdifferenziert. Die Gesamtzahl ist mit 14 Tsd. deutlich seit 2002 gesunken (2003: 15 Tsd., 2002: 16 Tsd., 2001: 13 Tsd.,

2000: 11 Tsd.). Es entfällt rund je ein Zehntel auf Kooperationen mit Vereinen/Initiativen und auf Kooperationen mit Unternehmen/Betrieben (und zwar ohne Auftrags- und Vertragsmaßnahmen, die in Tabelle 11 gezählt werden).

Die Kurse in Zusammenarbeit mit Hörfunk steigen, die in Zusammenarbeit mit Fernsehen gehen auf die Hälfte des Vorjahreswerts zurück (-57%). Insgesamt scheinen konventionelle Massenmedien für die Kooperation seit mehreren Berichtsjahren ihre frühere Bedeutung verloren zu haben.

Prüfungen (Tabelle 17)

Von Bayern liegen wie in den letzten beiden Jahren wegen einem neuen Erfassungssystem keine Daten vor. Die Zahl der Teilnahmefälle an Prüfungen ist mit 92 Tsd. für das gesamte Bundesgebiet um rund 19 Tsd. deutlich niedriger ausgewiesen als im Vorjahr. Dies bedeutet starke Abnahmen sowohl bei schulischen als auch bei den nicht-schulischen Prüfungen, besonders in den Ländern Nordrhein-Westfalen und Niedersachsen.

Es entfallen 12,7% (2003: 14,9%, 2002: 17,8%, 2001: 14,8%, 2000: 16,2%) auf schulische Prüfungen. Unter den 9 Tsd. Prüfungen, 32,7% weniger als im Vorjahr, sind etwa die Hälfte Prüfungen zum Hauptschulabschluss (49,2%). Es folgen Realschulabschlussprüfungen (36,6%), Abitur (7,0%), Prüfungen zur FHS-Reife (3,1%) und die niedersächsische Besonderheit des HS-Zugangs ohne Abitur. Alle Arten schulischer Prüfungen außer Abitur nehmen ab.

Bei den nicht-schulischen Prüfungen, 19,0% weniger als im Vorjahr, gibt es Rückgänge besonders bei den landeseinheitlichen VHS-Prüfungen. Zuwächse gibt es bei den Prüfungen IHK/Handwerkskammer/Berufsverbände, VHS-Prüfungen (ausländische Abschlüsse) und sonstiger VHS-Prüfungen.

Einzelveranstaltungen (Tabelle 18)

Die Zahl der Einzelveranstaltungen einschließlich Vortragsreihen fällt leicht. Sie beträgt nun 76 Tsd. (-0,6%, 2003: +0,9%, 2002: -1,0%; 2001: -0,1%, 2000: -1,0%). Die Zahl ihrer Belegungen sinkt ebenfalls (-5,2%, 2003: +0,7%, 2002: -2,6%, 2001: -0,3%, 2000: -3,0%) auf 2,2 Millionen. Dabei sinkt die durchschnittliche Besucherzahl pro Veranstaltung auf 29,0 (2003 und 2002: 30,4, 2001: 30,9, 2000: 31,0).

Hinter der Gesamtentwicklung stehen länderspezifische Besonderheiten: Während in Brandenburg, Hessen, Niedersachsen und Nordrhein-Westfalen starke Rücknahmen der Veranstaltungen und der Besuche festzustellen sind, nehmen die Besuche in Saarland (+13,6%), Schleswig-Holstein (+6,8%) bei einer Abnahme der Veranstaltungen um 4,5% bzw. 10,8%, zu. Nur in Berlin nehmen Veranstaltungen und Besuche zu (+10,8% bzw. +4,5%). Der Anteil des Unterrichtsstundenvolumens – jede Einzelveranstaltung mit zwei

Unterrichtsstunden gerechnet – am Gesamtangebot verbleibt bei 1%.

Die meisten Einzelveranstaltungen werden im Programmbereich Politik–Gesellschaft–Umwelt (46,3%, 2003: 46,6%, 2002: 47,3%, 2001: 48,5%, 2000: 47,1%, 1999: 47,2%) angeboten, gefolgt von Kultur–Gestalten (23,6%, 2003: 24,9%, 2002: 25,9%, 2001: 25,1%, 2000: 27,5%, 1999: 28,6%) und Gesundheit (18,7%, 2003: 17,5%, 2002: 16,3%, 2001: 15,8%, 2000: 15,8% 1999: 15,3%). Bei den anderen Programmbereichen liegen die Anteile bei oder unter 5%. Im Programmbereich Kultur–Gestalten ist die Besucherzahl pro Veranstaltung mit 46,2 (2003: 48,0, 2002: 47,7, 2001: 48,0, 2000: 44,6, 1999: 46,5) weiterhin überdurchschnittlich hoch.

Studienfahrten (Tabelle 19)

Im Berichtsjahr hat sich für die Zahl der Studienfahrten und Exkursionen der Rückgang aus dem Vorjahr nicht fortgesetzt. Es zeigt sich ein leichter Anstieg um 0,8% (2003: -4,7%, 2002: +5,0%, 2001: +1,2%, 2000: +1,0%) auf 9056. Die Zahl der Teilnehmenden steigt auch wieder (+2,0%) und damit die durchschnittliche Teilnehmerzahl auf 25,4 (2003: 25,1, 2002: 25,7, 2001: 26,8, 2000: 26,7). Erstmals wird der mittelfristige Trend umgekehrt. Die durchschnittliche Zahl der Unterrichtsstunden pro Veranstaltung beträgt jetzt 5,1 (2003: 5,2, 2002: 5,0, 2001: 5,4, 2000: 5,2).

Seit 1998 sind die Studienfahrten wie alle Veranstaltungen nach Programmbereichen aufgeschlüsselt. Dies ermöglicht eine Analyse des Gesamtprofils (vgl. Tabelle 22). Über 95% der Studienfahrten konzentrieren sich auf die beiden Programmbereiche Politik–Gesellschaft–Umwelt (58,3%, 2003: 56,8%, 2002: 57,8%, 2001: 57,4%, 2000: 57,6%) und Kultur–Gestalten (37,8%, 2003: 38,9%, 2002: 37,6%, 2001: 38,5%, 2000: 37,2%). Im Programmbereich Arbeit–Beruf ist der Anteil wie im Vorjahr kaum noch nennenswert (1,2%, 2003: 1,8%, 2002: 1,7%, 2001: 1,9%, 2000: 2,3%). Die Teilnehmenden verteilen sich auf die Programmbereiche entsprechend. Es gibt keine bemerkenswerten Abweichungen zur Verteilung der Veranstaltungen.

Zusammen mit Studienreisen (vgl. Tabelle 20) übersteigt der Unterrichtsstundenanteil inzwischen in keinem Land mehr die 2%-Grenze. Über 70% der Fahrten sind weiterhin auf Baden-Württemberg, Bayern und Nordrhein-Westfalen konzentriert.

Studienreisen (Tabelle 20)

Die Zahl der Studienreisen hat mit 2.147 im Berichtsjahr weiter abgenommen (-5,0%, 2003: -6,7%, 2002: -2,8%, 2001: -4,7%, 2000: +0,7%). Die durchschnittliche Zahl der Teilnehmenden ist dabei auf 24,1 (2003: 24,9, 2002: 24,5, 2001: 25,4, 2000: 26,3) gesunken. Die Reisen sind im Durchschnitt mit 6,5 Tagen geringfügig länger wie in den Vorjahren (2003: 6,4, 2002: 6,6, 2001 und 2000: 6,7).

Seit 1998 sind die Studienreisen wie alle Veranstaltungen nach Programmbereichen aufgeschlüsselt. Dies ermöglicht eine Analyse des Gesamtprofils (vgl. Tabelle 22). Wie Studienfahrten (vgl. Tabelle 19) konzentrieren sich über 90% der Studienreisen auf die beiden Programmbereiche Politik–Gesellschaft–Umwelt (54,3% 2003: 56,9%, 2002: 54,3%, 2001: 53,7%, 2000: 52,5%) und Kultur–Gestalten (37,9%, 2003: 34,1%, 2002: 37,0%, 2001: 37,8%, 2000: 38,0%). Bei Reisen ist es der Sprachenbereich, der mit 3,9% (2003: 5,1%, 2002: 6,0%, 2001: 5,5%, 2000: 5,9%) außerdem einen nennenswerten Anteil aufweist. Die Teilnehmende verteilen sich auf die Programmbereiche entsprechend. Die durchschnittliche Zahl der Teilnehmenden pro Studienreise wird geprägt von den Programmbereichen Kultur–Gestalten sowie Politik–Gesellschaft–Umwelt mit besonders zahlreichen Studienreisen, während z.B. im Programmbereich Sprachen der Durchschnitt bei 17,5 liegt.

Zusammen mit Studienfahrten (vgl. Tabelle 19) übersteigt der Unterrichtsstundenanteil in keinem Land die 2%-Grenze.

Knapp 60% der Reisen sind auf Baden-Württemberg, Bayern und Nordrhein-Westfalen konzentriert.

Ausstellungen (Tabelle 21)

Die Besuche können – wenn überhaupt ermittelt – häufig nur geschätzt werden. Insofern handelt es sich bei diesen Daten um Mindestzahlen. Die Zahl der Ausstellungen ist auf 1.764 um 13,8% gefallen. Die Zahl der Besuche mit 948 Tsd. sinkt um 11,3% (2003: -4,2%, 2002: +2,3%, 2001: -7,7%). Auch die Dauer mit 58 Tsd. (2003: 61 Tsd., 2002: 58 Tsd., 2001: 58 Tsd., 2000: 54 Tsd.) Tagen sinkt um 6,2%.

Über 70% der Ausstellungen finden im Programmbereich Kultur–Gestalten statt. Es folgt der Anteil bei Politik–Gesellschaft–Umwelt von 23,4% (2003: 31,5%, 2002 und 2001: 24,3%, 2000: 25,5%). Wegen der fehlenden Vergleichbarkeit mit dem Zeitvolumen in Unterrichtsstunden der anderen Veranstaltungstypen sind Ausstellungen nicht in die Übersicht des Gesamtprofils in Tabelle 22 integriert. Über 50% der Ausstellungen sind auf Baden-Württemberg, Bayern und Nordrhein-Westfalen konzentriert.

Struktur Gesamtunterrichtsstunden (Tabelle 22)

Die Zahl der Unterrichtsstunden von 14,9 Mill. (2003: 15,4 Mill., 2002: 15,6 Mill., 2001: 15,4 Mill., 2000: 15,5 Mill.) aller Veranstaltungstypen außer von Ausstellungen (s. Tabelle 21) sind nach Programmbereichen differenziert. So lassen sich die Verteilungen in den Programmbereichen mit der Verteilung insgesamt vergleichen. Insgesamt machen die Unterrichtsstunden von Kursen und Lehrgängen 98,1% (2003: 98,2%, 2002: 98,1%, 2001: 98,0%, 2000: 97,9%) aus. Dabei entfällt im Vergleich zu Auftrags- und Ver-

tragsmaßnahmen mehr als das Neunfache auf Veranstaltungen mit offenem Zugang. Die Unterrichtsstunden von Einzelveranstaltungen sowie die von Studienfahrten und –reisen zusammen machen weiterhin jeweils nur etwa 1,0% aus.

Im Programmbereich Politik–Gesellschaft–Umwelt haben die Unterrichtsstunden von Einzelveranstaltungen sowie Studienfahrten/-reisen jeweils Anteile knapp unter 10%. Bei Kultur–Gestalten liegen die entsprechenden Anteile zwischen 2% und 3%. Die 1%-Grenze erreicht darüber hinaus nur der Anteil der Unterrichtsstunden von Einzelveranstaltungen im Programmbereich Gesundheit.

Der Anteil der Unterrichtsstunden von Auftrags- und Vertragsmaßnahmen fällt von dem maximalen Anteil bei Arbeit–Beruf (31,6%, 2003: 32,5%, 2002: 30,5%, 2001: 26,4%, 2000: 25,3%), über Grundbildung–Schulabschlüsse (11,4%, 2003: 12,7%, 2002: 12,8%, 2001: 17,7%, 2000: 17,1%), Sprachen (6,6%, 2003: 7,4%, 2002: 7,8%, 2001: 8,1%, 2000: 7,8%), Politik–Gesellschaft–Umwelt (3,9%, 2003: 4,3%, 2002: 6,1%, 2001: 4,9%, 2000: 3,9%) auf die geringsten Werte bei Kultur–Gestalten (0,5%, 2003: 0,6%, 2002: 0,5%, 2001: 0,5%, 2000: 0,3%) und schließlich Gesundheit (0,4%, 2003: 0,8%, 2002: 0,3%, 2001: 0,6%, 2000: 0,5%).

Den überragenden Teil der Unterrichtsstunden bilden in allen Programmbereichen die Kurse mit offenem Zugang:

- (1) Gesundheit
(98,3%, 2003: 98,0; 2002: 98,5%)
- (2) Kultur Gestalten
(95,1%, 2003: 95,0; 2002: 94,6%)
- (3) Sprachen
(93,2%, 2003: 92,4%; 2002: 91,9%)
- (4) Arbeit–Beruf
(88,5%, 2003: 87,2%, 2002: 87,1%)
- (5) Politik - Gesellschaft – Umwelt
(77,3%, 2003: 77,7%; 2002: 75,9%)
- (6) Arbeit–Beruf
(68,1%, 2003: 67,2%; 2002: 69,2%)

Nach Ländern differenziert liegt der Anteil der „offenen“ Kurse bei

- (1) Brandenburg (97,1%, 2003: 94,7%)
- (2) Bayern (96,9% wie im Vorjahr)
- (3) Thüringen (96,4%, 2003: 94,9%)
- (4) Hamburg (95,2%, 2003: 96,4%)
- (5) Berlin (94,2%, 2003:92,4%)
- (6) Sachsen-Anhalt (94,1%, 2003: 94,5%)
- (7) Rheinland-Pfalz (92,6%, 2003: 91,7%)
- (8) Sachsen (91,4%, 2003: 88,7%)
- (9) Nordrhein-Westfalen (90,0%, 2003: 89,0%)
- (10) Baden-Württemberg (89,6%, 2003: 89,5%)
- (11) Hessen (87,2%, 2003: 85,5%)
- (12) Schleswig-Holstein (84,7%, 2003: 83,1%)
- (13) Saarland (84,0%, 2003: 80,5%)
- (14) Mecklenburg-Vorpommern (83,1%, 2003: 78,6%)
- (15) Niedersachsen (75,9%, 2003: 74,1%)
- (16) Bremen (69,1%, 2003: 68,1%)

Es gibt im Vergleich zum Vorjahr bei den Programmbereichen keinen Wechsel der Rangplätze. Bei der Betrachtung der Länder hat sich Brandenburg um 3 Rangplätze verbessert, Sachsen um 2 und Schleswig-Holstein und Berlin jeweils um 1. Um 2 Rangplätze zurückgefallen sind Hamburg und Baden-Württemberg, um einen Bayern Saarland und Sachsen-Anhalt. Bei den übrigen Länder hat sich der Rangplatz nicht verändert. In 13 Ländern erfolgt eine erhöhte Konzentration auf „offene“ Veranstaltungen.

Wegen der geringen Anteile von Einzelveranstaltungen bzw. Studienfahrten/-reisen bedeutet eine hoher Anteil an „offenen“ Veranstaltungen ein entsprechend geringer Anteil von Auftrags- und Vertragsmaßnahmen.

Anhang Tabellen

1. Volkshochschulen und Rechtsträger nach Ländern	15
2. Hauptberufliches Personal nach Ländern.....	16
3. Neben-/freiberufliches Personal nach Ländern	18
4. Finanzierung im Rechnungsjahr nach Ländern	19
5. Ausgaben im Rechnungsjahr nach Ländern.....	21
6. Durchschnittliche Belegungen und Unterrichtsstunden pro Kurs nach Ländern und Programmbereichen	22
7. Veränderungen gegenüber dem Vorjahr bei Kursen nach Ländern und Programmbereichen	23
8. Kurse, Unterrichtsstunden und Belegungen seit 1962 mit Indexreihen.....	24
9. Kurse, Unterrichtsstunden und Belegungen nach Ländern und Programmbereichen	25
10. Kurse nach Programmbereichen und Fachgebieten	27
11. Auftrags-/Vertragsmaßnahmen, Unterrichtsstunden und Belegungen nach Ländern und Programmbereichen	29
12. Zeitorganisation von Kursen nach Programmbereichen.....	31
13. Geschlechtsverteilung in Kursen nach Ländern und Programmbereichen.....	32
14. Altersverteilung in Kursen nach Ländern und Programmbereichen	34
15. Kurse für besondere Adressaten nach Programmbereichen.....	38
16. Kurse in Zusammenarbeit mit anderen Einrichtungen nach Ländern.....	39
17. Teilnahme an Prüfungen nach Ländern	41
18. Einzelveranstaltungen und Vortragsreihen nach Ländern und Programmbereichen	43
19. Studienfahrten und Exkursionen nach Ländern und Programmbereichen	45
20. Studienreisen nach Ländern und Programmbereichen	47
21. Selbstveranstaltete Ausstellungen nach Ländern und Programmbereichen	49
22. Struktur der Gesamtunterrichtsstunden nach Ländern und Programmbereichen	51

Tabelle 1: Volkshochschulen und Rechtsträger nach Ländern 2004

Land	Volkshochschulen		Außenstellen			Rechtsträger					
	Anzahl	davon ausgewertet	Anzahl	davon hauptberuflich geleitet	davon nebenberuflich geleitet	Ge-meinde	Kreis	Zweckverband	eingetragener Verein	VHS in Stadtstaat	GmbH oder sonstiger privater Träger
Baden-Württemberg	173	173 100,0%	798	85 10,7%	713 89,3%	90	5	12	62	0	4
Bayern	190	190 100,0%	681	0 0,0%	681 100,0%	57	10	9	111	0	3
Berlin	12	12 100,0%	9	9 100,0%	0 0,0%	0	0	0	0	12	0
Brandenburg	21	20 95,2%	41	23 56,1%	18 43,9%	6	13	0	0	0	1
Bremen	2	2 100,0%	6	6 100,0%	0 0,0%	1	0	0	0	1	0
Hamburg	1	1 100,0%	14	14 100,0%	0 0,0%	0	0	0	0	1	0
Hessen	33	33 100,0%	270	44 16,3%	226 83,7%	10	16	0	7	0	0
Mecklenburg-Vorpommern	18	18 100,0%	22	12 54,5%	10 45,5%	6	12	0	0	0	0
Niedersachsen	68	68 100,0%	375	79 21,1%	296 78,9%	16	23	9	13	0	7
Nordrhein-Westfalen	140	136 97,1%	245	90 36,7%	155 63,3%	85	8	42	1	0	0
Rheinland-Pfalz	74	74 100,0%	309	9 2,9%	300 97,1%	29	13	0	30	0	2
Saarland	16	16 100,0%	59	9 15,3%	50 84,7%	4	6	0	6	0	0
Sachsen	29	29 100,0%	51	22 43,1%	29 56,9%	4	16	0	7	0	2
Sachsen-Anhalt	25	25 100,0%	31	7 22,6%	24 77,4%	4	20	0	1	0	0
Schleswig-Holstein	159	157 98,7%	12	0 0,0%	12 100,0%	72	0	0	83	0	2
Thüringen	23	23 100,0%	90	10 11,1%	80 88,9%	6	16	0	1	0	0
Bundesrepublik	984	977 99,3%	3.013	419 13,9%	2.594 86,1%	390	158	72	322	14	21
						39,9%	16,2%	7,4%	33,0%	1,4%	2,1%

Anmerkungen:

- (1) Zahl der VHS = Zahl der Mitgliedseinrichtungen von VHS-Landesverbänden, jedoch ohne Heim-Volkshochschulen.
 (2) Zahl der ausgewerteten VHS = Zahl der 2004 erfaßten Berichtsbogen; in 19 Fällen wurde in Ermangelung neuer Angaben vollständig auf den Berichtsbogen des Vorjahrs zurückgegriffen, in weiteren 5 Fällen teilweise.

Tabelle 2: Hauptberufliches Personal nach Ländern 2004

Land	VHS-Leitung						Hauptberufliche Mitarbeiter/innen in der Verwaltung					
	hauptberuflich		i. Personalunion		nebenberuflich				unbefristet		befristet	
		davon Frauen		davon Frauen		davon Frauen		davon Frauen		davon Frauen		davon Frauen
Baden-Württemberg	109	47	27	13	37	9	456,1	388,8	433,3	369,5	22,8	19,3
	63,0%		15,6%		21,4%		100%		95,0%		5,0%	
Bayern	116	51	0	0	74	17	832,0	700,7	781,4	653,9	50,6	46,8
	61,1%		0,0%		38,9%		100%		93,9%		6,1%	
Berlin	10	4	2	0	0	0	90,9	75,8	84,6	71,7	6,3	4,1
	83,3%		16,7%		0,0%		100%		93,1%		6,9%	
Brandenburg	17	6	3	3	0	0	52,4	48,1	48,9	44,6	3,5	3,5
	85,0%		15,0%		0,0%		100%		93,3%		6,7%	
Bremen	2	1	0	0	0	0	43,8	34,5	40,0	31,7	3,8	2,8
	100,0%		0,0%		0,0%		100%		91,3%		8,7%	
Hamburg	1	1	0	0	0	0	61,7	45,8	48,8	33,6	12,9	12,2
	100,0%		0,0%		0,0%		100%		79,1%		20,9%	
Hessen	31	12	2	1	0	0	307,1	251,6	283,6	235,6	23,5	16,0
	93,9%		6,1%		0,0%		100%		92,3%		7,7%	
Mecklenburg-Vorpommern	16	8	2	2	0	0	39,6	36,6	38,6	35,6	1,0	1,0
	88,9%		11,1%		0,0%		100%		97,5%		2,5%	
Niedersachsen	60	13	8	4	0	0	442,3	355,6	391,0	314,3	51,3	41,3
	88,2%		11,8%		0,0%		100%		88,4%		11,6%	
Nordrhein-Westfalen	129	28	7	1	0	0	857,6	630,7	824,7	608,7	32,9	22,0
	94,9%		5,1%		0,0%		100%		96,2%		3,8%	
Rheinland-Pfalz	35	9	7	2	32	3	140,0	121,5	131,0	113,0	9,0	8,5
	47,3%		9,5%		43,2%		100%		93,6%		6,4%	
Saarland	12	3	1	0	3	0	34,9	28,9	33,6	27,6	1,3	1,3
	75,0%		6,3%		18,8%		100%		96,3%		3,7%	
Sachsen	27	10	2	0	0	0	87,2	81,7	81,7	77,2	5,5	4,5
	93,1%		6,9%		0,0%		100%		93,7%		6,3%	
Sachsen-Anhalt	25	12	0	0	0	0	52,0	48,0	51,0	47,0	1,0	1,0
	100,0%		0,0%		0,0%		100%		98,1%		1,9%	
Schleswig-Holstein	41	22	8	4	108	53	109,2	98,8	99,3	88,9	9,9	9,9
	26,1%		5,1%		68,8%		100%		90,9%		9,1%	
Thüringen	23	6	0	0	0	0	65,8	60,8	63,8	59,8	2,0	1,0
	100,0%		0,0%		0,0%		100%		97,0%		3,0%	
Bundesrepublik	654	233	69	30	254	82	3.672,6	3.007,9	3.435,3	2.812,7	237,3	195,2
	66,9%		7,1%		26,0%		100%		93,5%		6,5%	

Hauptberufliche pädagogische Mitarbeiter/innen													
insgesamt		davon unbefristet						davon befristet					
				davon planend		davon lehrend				davon planend		davon lehrend	
	davon Frauen		davon Frauen		davon Frauen		davon Frauen		davon Frauen		davon Frauen		davon Frauen
275,1	173,0	203,6	124,2	192,8	117,8	10,8	6,4	71,5	48,8	61,5	43,5	10,0	5,3
100%		74,0%		70,1%		3,9%		26,0%		22,4%		3,6%	
540,2	339,7	456,0	277,5	272,2	175,0	183,8	102,5	84,2	62,2	69,8	49,6	14,4	12,6
100%		84,4%		50,4%		34,0%		15,6%		12,9%		2,7%	
75,2	46,4	74,9	46,1	73,4	44,6	1,5	1,5	0,3	0,3	0,3	0,3	0,0	0,0
100%		99,6%		97,6%		2,0%		0,4%		0,4%		0,0%	
55,0	32,5	49,5	31,5	47,5	30,5	2,0	1,0	5,5	1,0	4,0	0,0	1,5	1,0
100%		90,0%		86,4%		3,6%		10,0%		7,3%		2,7%	
57,7	27,5	51,9	26,5	24,6	12,8	27,3	13,7	5,8	1,0	0,8	0,0	5,0	1,0
100%		89,9%		42,6%		47,3%		10,1%		1,4%		8,7%	
48,9	36,9	46,8	34,8	36,6	28,5	10,2	6,3	2,1	2,1	1,6	1,6	0,5	0,5
100%		95,7%		74,8%		20,9%		4,3%		3,3%		1,0%	
263,0	138,3	206,5	97,6	160,8	78,7	45,7	18,9	56,5	40,7	31,9	24,9	24,6	15,8
100%		78,5%		61,1%		17,4%		21,5%		12,1%		9,4%	
45,8	35,8	38,5	29,5	36,5	27,5	2,0	2,0	7,3	6,3	2,8	2,6	4,5	3,7
100%		84,1%		79,7%		4,4%		15,9%		6,1%		9,8%	
782,6	391,1	412,1	181,1	277,5	116,2	134,6	64,9	370,5	210,0	53,5	31,1	317,0	178,9
100%		52,7%		35,5%		17,2%		47,3%		6,8%		40,5%	
841,8	448,4	698,9	354,8	572,4	262,9	126,5	91,9	142,9	93,6	41,4	30,0	101,5	63,6
100%		83,0%		68,0%		15,0%		17,0%		4,9%		12,1%	
64,8	36,2	47,2	22,1	43,6	21,4	3,6	0,7	17,6	14,1	10,6	9,1	7,0	5,0
100%		72,8%		67,3%		5,6%		27,2%		16,4%		10,8%	
30,1	15,3	22,8	9,8	11,5	4,8	11,3	5,0	7,3	5,5	4,8	4,0	2,5	1,5
100%		75,7%		38,2%		37,5%		24,3%		15,9%		8,3%	
93,6	59,0	85,1	51,0	82,6	49,5	2,5	1,5	8,5	8,0	6,5	6,0	2,0	2,0
100%		90,9%		88,2%		2,7%		9,1%		6,9%		2,1%	
78,0	56,3	60,4	42,5	58,9	42,0	1,5	0,5	17,6	13,8	5,8	4,0	11,8	9,8
100%		77,4%		75,5%		1,9%		22,6%		7,4%		15,1%	
75,6	49,1	61,1	36,6	50,5	29,5	10,6	7,1	14,5	12,5	7,0	6,0	7,5	6,5
100%		80,8%		66,8%		14,0%		19,2%		9,3%		9,9%	
65,5	35,9	55,3	30,3	52,0	29,0	3,3	1,3	10,2	5,6	1,8	1,8	8,4	3,8
100%		84,4%		79,4%		5,0%		15,6%		2,7%		12,8%	
3.392,9	1.921,4	2.570,6	1.395,9	1.993,4	1.070,7	577,2	325,2	822,3	525,5	304,1	214,5	518,2	311,0
100%		75,8%		58,8%		17,0%		24,2%		9,0%		15,3%	

Tabelle 3: Neben-/freiberufliches Personal nach Ländern 2004

Land	Neben-/freiberufliche Kursleiter/-innen					
			davon Lehrer		davon ausübend	
		davon Frauen		davon Frauen		davon Frauen
Baden-Württemberg	36.940	24.534	4.980	3.546	2.416	1.536
	100%		13,5%		48,5%	
Bayern	41.987	26.780	3.621	2.299	1.452	973
	100%		8,6%		40,1%	
Berlin	4.266	2.661	317	226	58	34
	100%		7,4%		18,3%	
Brandenburg	2.465	1.529	865	618	481	332
	100%		35,1%		55,6%	
Bremen	1.113	129	11	7	11	7
	100%		1,0%		100,0%	
Hamburg	1.385	958	184	61	122	47
	100%		13,3%		66,3%	
Hessen	13.018	9.086	765	506	332	191
	100%		5,9%		43,4%	
Mecklenburg-Vorpommern	2.198	1.477	730	465	355	217
	100%		33,2%		48,6%	
Niedersachsen	22.088	13.656	2.793	1.909	1.191	728
	100%		12,6%		42,6%	
Nordrhein-Westfalen	39.732	22.476	3.939	2.509	1.465	792
	100%		9,9%		37,2%	
Rheinland-Pfalz	10.081	6.358	1.363	835	720	407
	100%		13,5%		52,8%	
Saarland	2.480	1.552	238	149	81	47
	100%		9,6%		34,0%	
Sachsen	4.615	2.942	1.187	722	602	424
	100%		25,7%		50,7%	
Sachsen-Anhalt	3.206	2.012	1.077	768	639	427
	100%		33,6%		59,3%	
Schleswig-Holstein	9.152	6.098	1.065	709	385	207
	100%		11,6%		36,2%	
Thüringen	4.361	2.762	1.655	1.167	1.079	748
	100%		38,0%		65,2%	
Bundesrepublik	199.087	125.010	24.790	16.496	11.389	7.117
	100%		12,5%		45,9%	

Tabelle 4: Finanzierung im Rechnungsjahr (in Tausend) nach Ländern 2004

Land	Finanzierung insgesamt									
	EUR je Einwohner		davon Einnahmen				davon andere Einnahmen			
			davon Teilnehmergebühren		davon					
			SGB III		Bundesmittel		EU-Mittel		sonstige Einnahmen	
Baden-Württemberg	130.511	12,19	84.791	7,92	72.569	12.221	3.815	1.939	1.344	5.124
	100%		65,0%	55,6%	9,4%	31,2%	15,9%	11,0%	41,9%	
Bayern	155.153	12,49	101.283	8,15	77.388	23.895	8.116	1.158	7.474	7.146
	100%		65,3%	49,9%	15,4%	34,0%	4,8%	31,3%	29,9%	
Berlin	26.439	7,81	11.443	3,38	9.025	2.418	430	1.629	29	331
	100%		43,3%	34,1%	9,1%	17,8%	67,4%	1,2%	13,7%	
Brandenburg	10.200	3,97	3.916	1,52	3.558	358	53	160	3	142
	100%		38,4%	34,9%	3,5%	14,8%	44,8%	0,7%	39,6%	
Bremen	12.497	18,87	6.859	10,35	2.836	4.024	2.729	60	548	687
	100%		54,9%	22,7%	32,2%	67,8%	1,5%	13,6%	17,1%	
Hamburg	14.605	8,41	7.437	4,28	5.434	2.003	0	44	0	1.959
	100%		50,9%	37,2%	13,7%	0,0%	2,2%	0,0%	97,8%	
Hessen	79.840	13,11	43.557	7,15	30.344	13.214	4.614	2.012	700	5.888
	100%		54,6%	38,0%	16,6%	34,9%	15,2%	5,3%	44,6%	
Mecklenburg-Vorpommern	11.228	6,51	4.774	2,77	3.229	1.545	566	528	94	357
	100%		42,5%	28,8%	13,8%	36,7%	34,2%	6,1%	23,1%	
Niedersachsen	151.161	18,89	104.294	13,03	42.919	61.375	27.179	6.265	8.997	18.934
	100%		69,0%	28,4%	40,6%	44,3%	10,2%	14,7%	30,9%	
Nordrhein-Westfalen	214.740	11,88	90.586	5,01	60.450	30.135	12.851	2.383	2.064	12.837
	100%		42,2%	28,2%	14,0%	42,6%	7,9%	6,8%	42,6%	
Rheinland-Pfalz	32.032	7,89	19.332	4,76	16.110	3.223	1.111	433	120	1.558
	100%		60,4%	50,3%	10,1%	34,5%	13,4%	3,7%	48,4%	
Saarland	10.756	10,16	5.924	5,59	3.503	2.421	1.590	38	127	666
	100%		55,1%	32,6%	22,5%	65,7%	1,6%	5,3%	27,5%	
Sachsen	19.211	4,46	11.462	2,66	9.259	2.203	463	623	172	945
	100%		59,7%	48,2%	11,5%	21,0%	28,3%	7,8%	42,9%	
Sachsen-Anhalt	11.710	4,66	5.590	2,23	4.124	1.465	507	210	253	495
	100%		47,7%	35,2%	12,5%	34,6%	14,3%	17,3%	33,8%	
Schleswig-Holstein	33.113	11,72	19.750	6,99	14.891	4.859	2.216	656	160	1.828
	100%		59,6%	45,0%	14,7%	45,6%	13,5%	3,3%	37,6%	
Thüringen	14.286	6,04	6.623	2,80	5.482	1.142	368	160	2	612
	100%		46,4%	38,4%	8,0%	32,2%	14,0%	0,2%	53,6%	
Bundesrepublik	927.482	11,24	527.621	6,40	361.121	166.500	66.607	18.297	22.088	59.508
	100%		56,9%	38,9%	18,0%	40,0%	11,0%	13,3%	35,7%	

davon öffentliche Zuschüsse					
<i>EUR je Einwohner</i>		davon von			
		Kommunen			Land
			davon Gemeinde(n)	davon Kreise	
45.720	4,27	37.506	33.746	3.760	8.214
35,0%		28,7%	25,9%	2,9%	6,3%
53.870	4,33	45.649	41.170	4.479	8.221
34,7%		29,4%	26,5%	2,9%	5,3%
14.995	4,43	0	0	0	14.995
56,7%		0,0%	0,0%	0,0%	56,7%
6.285	2,45	4.734	1.568	3.166	1.550
61,6%		46,4%	15,4%	31,0%	15,2%
5.638	8,51	4.763	4.763	0	875
45,1%		38,1%	38,1%	0,0%	7,0%
7.168	4,13	0	0	0	7.168
49,1%		0,0%	0,0%	0,0%	49,1%
36.283	5,96	30.215	18.998	11.217	6.068
45,4%		37,8%	23,8%	14,0%	7,6%
6.454	3,74	4.229	2.264	1.965	2.226
57,5%		37,7%	20,2%	17,5%	19,8%
46.867	5,86	24.876	17.696	7.180	21.991
31,0%		16,5%	11,7%	4,7%	14,5%
124.154	6,87	78.367	75.773	2.594	45.788
57,8%		36,5%	35,3%	1,2%	21,3%
12.699	3,13	7.790	5.934	1.856	4.909
39,6%		24,3%	18,5%	5,8%	15,3%
4.832	4,56	3.196	1.265	1.931	1.636
44,9%		29,7%	11,8%	18,0%	15,2%
7.749	1,80	4.512	1.811	2.700	3.237
40,3%		23,5%	9,4%	14,1%	16,9%
6.120	2,44	3.891	454	3.437	2.229
52,3%		33,2%	3,9%	29,4%	19,0%
13.363	4,73	11.426	10.703	723	1.937
40,4%		34,5%	32,3%	2,2%	5,8%
7.662	3,24	2.827	989	1.839	4.835
53,6%		19,8%	6,9%	12,9%	33,8%
399.861	4,85	263.979	217.133	46.846	135.882
43,1%		28,5%	23,4%	5,1%	14,7%

Tabelle 5: Ausgaben im Rechnungsjahr (in Tausend) nach Ländern 2004

Land	Ausgaben insgesamt									
	davon für									
	Hauptberufliches Personal	nebenberufliche/ehrenamtliche Leitung	Honorare/Reisekosten für Kursleitung/Referenten	Werbung	Gebäude/Räume/Mieten/Nebenkosten	Mitarbeiterfortbildung	Lehr-/Lernmittel/Bibliothek	Geschäftsausgaben/Geräte	alle sonstigen Ausgaben	
Baden-Württemberg	130.442	42.666	2.848	48.397	4.115	13.919	284	1.835	5.885	10.493
	100%	32,7%	2,2%	37,1%	3,2%	10,7%	0,2%	1,4%	4,5%	8,0%
Bayern	155.708	60.546	1.339	54.695	5.042	15.294	123	6.494	5.721	6.453
	100%	38,9%	0,9%	35,1%	3,2%	9,8%	0,1%	4,2%	3,7%	4,1%
Berlin	26.425	8.864	23	12.788	349	3.144	11	341	415	490
	100%	33,5%	0,1%	48,4%	1,3%	11,9%	0,0%	1,3%	1,6%	1,9%
Brandenburg	10.011	5.622	4	2.601	128	540	6	101	406	604
	100%	56,2%	0,0%	26,0%	1,3%	5,4%	0,1%	1,0%	4,1%	6,0%
Bremen	12.797	6.552	0	2.618	251	1.176	48	628	941	583
	100%	51,2%	0,0%	20,5%	2,0%	9,2%	0,4%	4,9%	7,4%	4,6%
Hamburg	14.656	6.910	0	4.215	358	1.635	18	158	509	854
	100%	47,2%	0,0%	28,8%	2,4%	11,2%	0,1%	1,1%	3,5%	5,8%
Hessen	79.934	34.092	271	24.178	1.621	8.436	173	1.029	3.412	6.721
	100%	42,6%	0,3%	30,2%	2,0%	10,6%	0,2%	1,3%	4,3%	8,4%
Mecklenburg-Vorpommern	11.253	4.989	2	2.829	93	1.513	18	161	564	1.083
	100%	44,3%	0,0%	25,1%	0,8%	13,4%	0,2%	1,4%	5,0%	9,6%
Niedersachsen	152.442	72.411	354	37.337	2.977	11.445	319	3.491	6.387	17.721
	100%	47,5%	0,2%	24,5%	2,0%	7,5%	0,2%	2,3%	4,2%	11,6%
Nordrhein-Westfalen	216.976	109.852	1.112	49.964	3.933	21.337	206	2.024	10.330	18.219
	100%	50,6%	0,5%	23,0%	1,8%	9,8%	0,1%	0,9%	4,8%	8,4%
Rheinland-Pfalz	32.522	11.373	597	12.135	906	2.731	52	472	1.663	2.595
	100%	35,0%	1,8%	37,3%	2,8%	8,4%	0,2%	1,5%	5,1%	8,0%
Saarland	10.680	4.061	143	3.151	416	970	40	148	260	1.492
	100%	38,0%	1,3%	29,5%	3,9%	9,1%	0,4%	1,4%	2,4%	14,0%
Sachsen	19.329	8.491	15	5.519	389	2.274	20	219	711	1.692
	100%	43,9%	0,1%	28,6%	2,0%	11,8%	0,1%	1,1%	3,7%	8,8%
Sachsen-Anhalt	11.732	6.098	6	2.911	194	784	9	152	463	1.115
	100%	52,0%	0,1%	24,8%	1,7%	6,7%	0,1%	1,3%	3,9%	9,5%
Schleswig-Holstein	33.093	12.226	558	11.993	1.039	3.750	55	643	1.280	1.550
	100%	36,9%	1,7%	36,2%	3,1%	11,3%	0,2%	1,9%	3,9%	4,7%
Thüringen	14.335	7.271	20	3.994	265	1.119	72	150	501	942
	100%	50,7%	0,1%	27,9%	1,8%	7,8%	0,5%	1,0%	3,5%	6,6%
Bundesrepublik	932.335	402.024	7.293	279.323	22.073	90.067	1.454	18.045	39.449	72.607
	100%	43,1%	0,8%	30,0%	2,4%	9,7%	0,2%	1,9%	4,2%	7,8%

Tabelle 6: Durchschnittliche Belegungen und Unterrichtsstunden pro Kurs nach Ländern und Programmbereichen 2004

Land	Belegungen pro Kurs	Unterrichtsstunden pro Kurs
Baden-Württemberg	10,9	22,6
Bayern	13,9	20,1
Berlin	13,9	33,5
Brandenburg	10,5	30,1
Bremen	13,3	39,2
Hamburg	13,5	28,3
Hessen	10,8	30,3
Mecklenburg-Vorpommern	11,9	33,9
Niedersachsen	11,4	36,8
Nordrhein-Westfalen	12,2	26,6
Rheinland-Pfalz	10,7	23,6
Saarland	10,6	27,8
Sachsen	10,9	28,1
Sachsen-Anhalt	12,1	30,4
Schleswig-Holstein	11,1	24,8
Thüringen	11,3	30,9
Bundesrepublik Deutschland	12,0	26,1

Programmbereich	Belegungen pro Kurs	Unterrichtsstunden pro Kurs
Politik - Gesellschaft - Umwelt	15,1	14,1
Kultur - Gestalten	11,5	18,1
Gesundheit	13,4	15,9
Sprachen	11,0	35,1
Arbeit - Beruf	9,7	32,8
Grundbildung - Schulabschlüsse	12,5	133,0

Tabelle 7: Veränderungen gegenüber dem Vorjahr bei Kursen nach Ländern und Programmbereichen 2004

Land	Kurse	Unter- richts- stunden	Bele- gungen
Baden- Württemberg	0,0%	-1,5%	-1,6%
Bayern	1,7%	0,2%	-1,0%
Berlin	-0,5%	-1,3%	-3,9%
Brandenburg	-4,5%	-6,4%	-4,4%
Bremen	-5,1%	-5,2%	-1,7%
Hamburg	2,2%	1,6%	1,8%
Hessen	-0,4%	-3,2%	-0,7%
Mecklenburg- Vorpommern	1,2%	-4,7%	1,1%
Niedersachsen	-2,2%	-4,3%	-4,2%
Nordrhein- Westfalen	-0,2%	-6,4%	-3,2%
Rheinland-Pfalz	1,5%	-1,5%	1,0%
Saarland	-10,1%	-5,8%	-12,5%
Sachsen	4,5%	0,0%	4,5%
Sachsen-Anhalt	0,6%	-0,8%	-0,4%
Schleswig- Holstein	1,8%	-1,9%	1,1%
Thüringen	3,5%	-1,8%	4,0%
Bundesrepublik Deutschland	0,2%	-2,9%	-1,7%

Programmbereich	Kurse	Unter- richts- stunden	Bele- gungen
Politik - Gesellschaft - Umwelt	1,2%	-6,0%	-6,3%
Kultur - Gestalten	-1,3%	-2,0%	-0,9%
Gesundheit	4,1%	3,2%	2,3%
Sprachen	-0,8%	-2,2%	-2,3%
Arbeit - Beruf	-4,4%	-10,8%	-7,6%
Grundbildung - Schulabschlüsse	3,8%	1,3%	0,3%

Tabelle 8: Kurse, Unterrichtsstunden und Belegungen seit 1962 mit Indexreihen 2004

Jahr	Kurse		Unterrichtsstunden		Belegungen	
	in 1000	1980=100%	in 1000	1980=100%	in 1000	1980=100%
1962	62	20,6%	1.180	12,6%	1.371	29,6%
1963	63	20,9%	1.196	12,8%	1.374	29,7%
1964	73	24,3%	1.528	16,4%	1.585	34,2%
1965	78	25,9%	1.570	16,8%	1.696	36,6%
1966	86	28,6%	1.846	19,8%	1.742	37,6%
1967	89	29,6%	2.358	25,3%	1.828	39,5%
1968	91	30,2%	2.262	24,2%	1.834	39,6%
1969	102	33,9%	2.666	28,6%	2.080	44,9%
1970	110	36,5%	2.810	30,1%	2.227	48,1%
1971	126	41,9%	3.290	35,2%	2.540	54,8%
1972	146	48,5%	4.018	43,0%	2.868	61,9%
1973	166	55,1%	4.648	49,8%	3.212	69,3%
1974	182	60,5%	5.244	56,2%	3.458	74,6%
1975	196	65,1%	6.104	65,4%	3.761	81,2%
1976	211	70,1%	7.080	75,8%	3.770	81,4%
1977	225	74,8%	7.611	81,5%	3.757	81,1%
1978	253	84,1%	8.018	85,9%	4.144	89,4%
1979	280	93,0%	8.617	92,3%	4.411	95,2%
1980	301	100,0%	9.338	100,0%	4.633	100,0%
1981	308	102,3%	9.618	103,0%	4.677	100,9%
1982	303	100,7%	9.504	101,8%	4.552	98,3%
1983	311	103,3%	9.655	103,4%	4.607	99,4%
1984	327	108,6%	10.249	109,8%	4.773	103,0%
1985	335	111,3%	10.606	113,6%	4.826	104,2%
1986	360	119,6%	11.373	121,8%	5.184	111,9%
1987	377	125,2%	12.078	129,3%	5.337	115,2%
1988	399	132,6%	12.770	136,8%	5.568	120,2%
1989	410	136,2%	13.471	144,3%	5.596	120,8%
1990	416	138,2%	13.654	146,2%	5.581	120,5%
1991	449	149,2%	14.545	155,8%	5.960	128,6%
1992	466	155,0%	14.748	157,9%	6.219	134,2%
1993	483	160,3%	14.819	158,7%	6.397	138,1%
1994	489	162,5%	14.448	154,7%	6.371	137,5%
1995	500	166,1%	14.751	158,0%	6.409	138,3%
1996	511	169,8%	14.773	158,2%	6.436	138,9%
1997	517	171,6%	14.528	155,6%	6.378	137,7%
1998	529	175,7%	14.649	156,9%	6.594	142,3%
1999	539	179,0%	14.876	159,3%	6.629	143,1%
2000	558	185,3%	15.208	162,9%	6.835	147,5%
2001	560	185,9%	15.133	162,1%	6.786	146,5%
2002	559	185,9%	15.291	163,7%	6.866	148,2%
2003	559	185,8%	15.064	161,3%	6.819	147,2%
2004	560	186,1%	14.633	156,7%	6.705	144,7%

Tabelle 9: Kurse, Unterrichtsstunden und Belegungen nach Ländern und Programmbereichen 2004

Land	Programmbereiche								
	Politik - Gesellschaft - Umwelt			Kultur - Gestalten			Gesundheit		
	Kurse	Unterrichtsstunden	Belegungen	Kurse	Unterrichtsstunden	Belegungen	Kurse	Unterrichtsstunden	Belegungen
Baden-Württemberg	7.160 6,5%	89.100 3,6%	92.345 7,7%	21.433 19,4%	337.606 13,5%	211.918 17,6%	35.523 32,1%	515.356 20,6%	435.704 36,1%
Bayern	13.429 11,1%	131.914 5,4%	248.260 14,8%	23.248 19,2%	338.686 14,0%	342.497 20,4%	40.598 33,6%	659.506 27,2%	638.422 38,0%
Berlin	872 5,6%	12.704 2,4%	13.888 6,4%	2.531 16,3%	64.554 12,4%	32.715 15,2%	2.652 17,1%	47.125 9,1%	39.451 18,3%
Brandenburg	238 3,6%	2.525 1,3%	2.829 4,1%	1.015 15,3%	20.740 10,4%	9.654 13,8%	1.615 24,4%	25.622 12,9%	18.732 26,9%
Bremen	627 15,5%	13.083 8,3%	9.145 17,1%	664 16,5%	18.424 11,6%	8.491 15,8%	766 19,0%	13.646 8,6%	10.600 19,8%
Hamburg	342 6,1%	6.334 4,0%	4.287 5,6%	1.305 23,1%	29.705 18,6%	19.242 25,2%	987 17,5%	16.797 10,5%	12.907 16,9%
Hessen	2.900 7,0%	47.988 3,8%	41.867 9,4%	7.668 18,6%	169.533 13,6%	65.230 14,7%	11.089 26,8%	191.084 15,3%	141.334 31,8%
Mecklenburg-Vorpommern	350 6,8%	4.386 2,5%	6.076 10,0%	856 16,6%	18.276 10,5%	9.344 15,3%	1.363 26,5%	22.720 13,0%	16.433 26,9%
Niedersachsen	5.688 9,3%	117.103 5,2%	72.123 10,4%	9.177 15,0%	171.285 7,6%	97.893 14,1%	15.709 25,6%	244.464 10,8%	190.951 27,4%
Nordrhein-Westfalen	7.918 8,0%	123.726 4,7%	103.378 8,6%	14.391 14,6%	292.674 11,2%	175.161 14,5%	24.338 24,7%	392.666 15,0%	337.513 28,0%
Rheinland-Pfalz	1.756 6,5%	28.151 4,4%	30.985 10,7%	5.315 19,7%	91.718 14,4%	44.468 15,4%	8.297 30,7%	125.086 19,7%	101.856 35,2%
Saarland	319 4,8%	6.637 3,6%	5.346 7,6%	1.019 15,4%	23.919 13,0%	9.864 14,1%	2.060 31,2%	35.851 19,5%	24.400 34,9%
Sachsen	1.082 7,9%	12.176 3,1%	16.140 10,7%	2.192 15,9%	36.513 9,4%	22.596 15,0%	3.073 22,3%	51.130 13,2%	37.088 24,7%
Sachsen-Anhalt	607 8,7%	11.945 5,6%	8.804 10,5%	1.080 15,5%	19.252 9,1%	12.158 14,5%	1.545 22,2%	28.055 13,3%	20.187 24,1%
Schleswig-Holstein	1.632 6,4%	25.289 4,0%	21.287 7,5%	5.028 19,7%	116.333 18,4%	54.426 19,2%	7.593 29,7%	124.412 19,7%	92.522 32,7%
Thüringen	797 7,6%	10.778 3,3%	12.281 10,4%	1.570 15,0%	30.452 9,4%	19.160 16,3%	3.723 35,6%	70.763 21,9%	42.389 36,0%
Bundesrepublik	45.717 8,2%	643.839 4,4%	689.041 10,3%	98.492 17,6%	1.779.670 12,2%	1.134.817 16,9%	160.931 28,7%	2.564.283 17,5%	2.160.489 32,2%

Anmerkung: Eingeschlossen sind sowohl offen angebotene Kurse (vgl. Tabelle 10) als auch Kurse als Vertrags-/Auftrag.

Programmbereiche									insgesamt		
Sprachen			Arbeit - Beruf			Grundbildung - Schulabschlüsse			Kurse	Unterrichts- stunden	Belegung en
Kurse	Unterricht- s-stunden	Belegung en	Kurse	Unterricht- s-stunden	Belegung en	Kurse	Unterricht- s-stunden	Belegung en			
32.014	1.011.215	325.659	13.392	317.380	123.172	1.212	229.432	16.478	110.734	2.500.089	1.205.276
28,9%	40,4%	27,0%	12,1%	12,7%	10,2%	1,1%	9,2%	1,4%	100%	100%	100%
30.597	946.376	327.809	12.625	303.452	117.897	385	44.368	4.889	120.882	2.424.302	1.679.774
25,3%	39,0%	19,5%	10,4%	12,5%	7,0%	0,3%	1,8%	0,3%	100%	100%	100%
6.714	316.988	100.145	2.480	67.869	26.853	255	9.696	2.697	15.504	518.936	215.749
43,3%	61,1%	46,4%	16,0%	13,1%	12,4%	1,6%	1,9%	1,3%	100%	100%	100%
2.529	80.492	27.168	1.073	26.737	9.575	152	43.104	1.781	6.622	199.220	69.739
38,2%	40,4%	39,0%	16,2%	13,4%	13,7%	2,3%	21,6%	2,6%	100%	100%	100%
1.280	56.608	17.826	608	50.185	6.467	90	6.302	1.099	4.035	158.248	53.628
31,7%	35,8%	33,2%	15,1%	31,7%	12,1%	2,2%	4,0%	2,0%	100%	100%	100%
2.201	75.375	32.280	690	18.623	6.622	122	12.735	1.020	5.647	159.569	76.358
39,0%	47,2%	42,3%	12,2%	11,7%	8,7%	2,2%	8,0%	1,3%	100%	100%	100%
13.358	551.829	140.739	5.722	217.081	50.316	567	73.161	5.289	41.304	1.250.676	444.775
32,3%	44,1%	31,6%	13,9%	17,4%	11,3%	1,4%	5,8%	1,2%	100%	100%	100%
1.635	73.175	19.005	611	20.871	6.476	332	35.093	3.673	5.147	174.521	61.007
31,8%	41,9%	31,2%	11,9%	12,0%	10,6%	6,5%	20,1%	6,0%	100%	100%	100%
17.532	639.326	193.466	11.336	774.702	117.714	1.905	308.174	24.182	61.347	2.255.054	696.329
28,6%	28,4%	27,8%	18,5%	34,4%	16,9%	3,1%	13,7%	3,5%	100%	100%	100%
31.912	1.089.202	378.208	17.720	439.512	178.877	2.334	280.723	34.419	98.613	2.618.503	1.207.556
32,4%	41,6%	31,3%	18,0%	16,8%	14,8%	2,4%	10,7%	2,9%	100%	100%	100%
7.870	248.858	76.716	3.426	93.960	31.577	335	48.420	4.013	26.999	636.193	289.615
29,1%	39,1%	26,5%	12,7%	14,8%	10,9%	1,2%	7,6%	1,4%	100%	100%	100%
2.297	79.435	22.155	803	20.740	7.190	105	17.099	987	6.603	183.681	69.942
34,8%	43,2%	31,7%	12,2%	11,3%	10,3%	1,6%	9,3%	1,4%	100%	100%	100%
5.042	223.681	53.603	2.002	54.293	18.094	360	8.931	2.818	13.751	386.724	150.339
36,7%	57,8%	35,7%	14,6%	14,0%	12,0%	2,6%	2,3%	1,9%	100%	100%	100%
2.335	101.440	27.557	1.172	38.792	12.895	219	11.986	2.271	6.958	211.470	83.872
33,6%	48,0%	32,9%	16,8%	18,3%	15,4%	3,1%	5,7%	2,7%	100%	100%	100%
6.974	232.721	74.490	3.891	99.779	35.955	441	34.299	4.582	25.559	632.833	283.262
27,3%	36,8%	26,3%	15,2%	15,8%	12,7%	1,7%	5,4%	1,6%	100%	100%	100%
2.966	140.475	30.039	1.258	43.406	11.969	141	27.104	1.937	10.455	322.978	117.775
28,4%	43,5%	25,5%	12,0%	13,4%	10,2%	1,3%	8,4%	1,6%	100%	100%	100%
167.256	5.867.196	1.846.865	78.809	2.587.382	761.649	8.955	1.190.627	112.135	560.160	14.632.997	6.704.996
29,9%	40,1%	27,5%	14,1%	17,7%	11,4%	1,6%	8,1%	1,7%	100%	100%	100%

Tabelle 10: Kurse nach Programmbereichen und Fachgebieten 2004

Programmbereich/Fachgebiet	Kurse		Unterrichtsstunden		Belegungen	
Politik - Gesellschaft - Umwelt						
1.00 fächerübergreifende/sonstige	7.602	16,8%	117.191	19,1%	125.011	18,6%
1.01 Geschichte/Zeitgeschichte	2.806	6,2%	32.993	5,4%	48.227	7,2%
1.02 Politik	2.019	4,5%	43.113	7,0%	34.599	5,1%
1.03 Soziologie	756	1,7%	12.570	2,1%	11.483	1,7%
1.04 Wirtschaft	1.075	2,4%	10.076	1,6%	13.447	2,0%
1.05 Recht	1.301	2,9%	9.088	1,5%	18.339	2,7%
1.06 Erziehungsfragen/Pädagogik	9.112	20,2%	176.692	28,8%	112.540	16,8%
1.07 Psychologie	6.920	15,3%	99.203	16,2%	78.634	11,7%
1.08 Philosophie	1.199	2,7%	15.835	2,6%	6.463	1,0%
1.09 Religion/Theologie	565	1,3%	6.463	1,1%	9.249	1,4%
1.10 Länderkunde/Geographie	756	1,7%	6.516	1,1%	15.662	2,3%
1.11 Heimatkunde	5.158	11,4%	26.444	4,3%	112.772	16,8%
1.12 Physik	357	0,8%	3.759	0,6%	5.646	0,8%
1.13 Chemie	38	0,1%	587	0,1%	435	0,1%
1.14 Biologie	1.222	2,7%	9.825	1,6%	18.063	2,7%
1.15 Umweltbildung	2.550	5,6%	27.566	4,5%	40.754	6,1%
1.16 Verbraucherfragen	1.710	3,8%	15.063	2,5%	20.509	3,1%
insgesamt	45.146	100%	612.984	100%	671.833	100%
Kultur - Gestalten						
2.00 fächerübergreifende/sonstige	4.641	4,7%	76.954	4,3%	60.268	5,3%
2.01 Literatur/Theater	4.341	4,4%	69.919	3,9%	65.207	5,8%
2.02 Theaterarbeit/Sprecherziehung	1.947	2,0%	46.155	2,6%	22.606	2,0%
2.03 Kunst/Kulturgeschichte	2.182	2,2%	27.435	1,5%	37.185	3,3%
2.04 Bildende Kunst	6.460	6,6%	54.485	3,1%	151.408	13,4%
2.05 Malen/Zeichnen/Drucktechnik	19.916	20,3%	443.235	25,0%	204.813	18,1%
2.06 Plastisches Gestalten	9.284	9,4%	175.668	9,9%	87.241	7,7%
2.07 Musik	1.650	1,7%	27.859	1,6%	22.791	2,0%
2.08 Musikalische Praxis	12.605	12,8%	247.521	14,0%	94.851	8,4%
2.09 Tanz	13.982	14,2%	242.352	13,7%	174.752	15,4%
2.10 Medien	565	0,6%	10.995	0,6%	15.532	1,4%
2.11 Medienpraxis	2.863	2,9%	55.513	3,1%	28.685	2,5%
2.12 Werken	7.645	7,8%	97.070	5,5%	74.128	6,5%
2.13 Textiles Gestalten	4.859	4,9%	77.376	4,4%	46.273	4,1%
2.14 Textilkunde/Mode/Nähen	5.308	5,4%	118.322	6,7%	46.249	4,1%
insgesamt	98.248	100%	1.770.859	100%	1.131.989	100%
Gesundheit						
3.00 fächerübergreifende/sonstige	14.034	8,7%	261.389	10,2%	274.563	12,7%
3.01 Autogenes	39.182	24,4%	723.233	28,3%	463.987	21,5%
3.02 Gymnastik/Bewegung/Körper	75.000	46,7%	1.223.921	47,9%	1.024.523	47,5%
3.03 Abhängigkeiten/Psychosomatik	486	0,3%	8.954	0,4%	5.976	0,3%
3.04 Erkrankungen/Heilmethoden	6.826	4,3%	85.748	3,4%	94.348	4,4%
3.05 Gesundh.-	4.219	2,6%	55.112	2,2%	49.036	2,3%
3.06 Gesundheitspolitik/-wesen	628	0,4%	10.582	0,4%	9.242	0,4%
3.07 Ernährung	20.121	12,5%	183.887	7,2%	233.254	10,8%
insgesamt	160.496	100%	2.552.826	100%	2.154.929	100%

Anmerkung: Differenzierung nach Fachgebieten nur für offen angebotenen Kurse (vgl. Tabelle 9 und 11)

Programmbereich/Fachgebiet	Kurse		Unterrichtsstunden		Belegungen	
Sprachen						
4.00 fachgebietsübergreifende Kurse	1.033	0,6%	21.276	0,4%	18.126	1,0%
4.01 Arabisch	1.166	0,7%	30.818	0,6%	11.418	0,6%
4.02 Chinesisch	805	0,5%	21.471	0,4%	7.867	0,4%
4.03 Dänisch	1.037	0,6%	24.399	0,4%	10.634	0,6%
4.04 Deutsch als Fremdsprache	22.575	13,8%	1.719.471	31,4%	316.884	17,6%
4.05 Deutsch als Muttersprache	1.771	1,1%	71.689	1,3%	17.400	1,0%
4.06 Englisch	59.214	36,2%	1.591.537	29,0%	643.544	35,6%
4.07 Finnisch	226	0,1%	5.578	0,1%	2.155	0,1%
4.08 Französisch	19.052	11,6%	493.049	9,0%	192.520	10,7%
4.09 Italienisch	19.246	11,8%	502.964	9,2%	195.964	10,9%
4.10 Japanisch	1.019	0,6%	26.224	0,5%	10.631	0,6%
4.11 Latein	432	0,3%	12.209	0,2%	4.172	0,2%
4.12 Neugriechisch	1.757	1,1%	45.980	0,8%	16.355	0,9%
4.13 Neuhebräisch	151	0,1%	3.643	0,1%	1.286	0,1%
4.14 Niederländisch	1.906	1,2%	49.194	0,9%	21.985	1,2%
4.15 Norwegisch	633	0,4%	16.415	0,3%	7.240	0,4%
4.16 Persisch	105	0,1%	2.734	0,0%	1.022	0,1%
4.17 Polnisch	1.368	0,8%	37.431	0,7%	13.750	0,8%
4.18 Portugiesisch	1.103	0,7%	28.623	0,5%	10.168	0,6%
4.19 Russisch	2.073	1,3%	54.182	1,0%	18.650	1,0%
4.20 Schwedisch	2.001	1,2%	50.968	0,9%	22.342	1,2%
4.21 Serbokroatisch (Bosn-/Kroat-/S)	436	0,3%	11.384	0,2%	4.204	0,2%
4.22 Spanisch	20.988	12,8%	564.099	10,3%	221.241	12,3%
4.23 Tschechisch	665	0,4%	18.924	0,3%	6.265	0,3%
4.24 Türkisch	1.261	0,8%	34.629	0,6%	12.995	0,7%
4.25 Ungarisch	522	0,3%	13.940	0,3%	4.345	0,2%
4.26 andere Fremdsprachen	1.173	0,7%	28.876	0,5%	12.138	0,7%
insgesamt	163.718	100%	5.481.707	100%	1.805.301	100%
Arbeit - Beruf						
5.00 fächerübergreifende/sonstige K	5.782	8,1%	259.799	14,7%	64.769	9,4%
5.01 IuK-Grundlagen/allg. Anwendu	38.701	54,1%	759.222	43,0%	356.240	51,9%
5.02 Kaufmännische IuK-Anwendun	6.760	9,5%	139.586	7,9%	61.604	9,0%
5.03 Technische IuK-Anwendungen	3.818	5,3%	80.548	4,6%	33.720	4,9%
5.04 Büropraxis	7.860	11,0%	181.815	10,3%	76.287	11,1%
5.05 Rechnungswesen	2.451	3,4%	86.567	4,9%	26.541	3,9%
5.06 Kaufmännische Grund-/Fachle	1.838	2,6%	102.981	5,8%	21.694	3,2%
5.07 Technische Grund-/Fachlehrgä	1.342	1,9%	37.246	2,1%	13.258	1,9%
5.08 Branchenspezifische Fachlehr	827	1,2%	64.363	3,6%	10.217	1,5%
5.09 Organisation/Management	2.105	2,9%	55.507	3,1%	21.824	3,2%
insgesamt	71.484	100%	1.767.634	100%	686.154	100%
Grundbildung - Schulabschlüsse						
6.00 fächerübergreifende/sonstige K	764	9,2%	115.008	10,9%	9.891	9,5%
6.01 Hauptschulabschluß	1.321	15,9%	258.214	24,5%	23.204	22,4%
6.02 Realschulabschluß	1.052	12,7%	265.602	25,2%	19.746	19,1%
6.03 FHS-Reife/FOS-Abschluß	157	1,9%	28.928	2,7%	2.443	2,4%
6.04 Abitur/allg. HS-Reife	423	5,1%	174.544	16,5%	7.146	6,9%
6.05 HS-Zugang ohne Abitur	192	2,3%	20.638	2,0%	2.485	2,4%
6.06 sonstige Schulabschlüsse	61	0,7%	4.098	0,4%	757	0,7%
6.07 Alphabetisierung/Elementarbild	3.203	38,6%	163.765	15,5%	26.986	26,0%
6.08 Rechnen/Mathematik	1.130	13,6%	24.426	2,3%	10.970	10,6%
insgesamt	8.303	100%	1.055.223	100%	103.628	100%

Tabelle 11: Auftrags-/Vertragsmaßnahmen, Unterrichtsstunden und Belegungen nach Ländern und Programmbereichen 2004

Land	Programmbereiche								
	Politik - Gesellschaft - Umwelt			Kultur - Gestalten			Gesundheit		
	Maßnahmen	Unterrichtsstunden	Belegungen	Maßnahmen	Unterrichtsstunden	Belegungen	Maßnahmen	Unterrichtsstunden	Belegungen
Baden-Württemberg	59 2,1%	2.134 1,1%	650 2,1%	33 1,2%	511 0,3%	410 1,3%	97 3,5%	2.084 1,0%	1.399 4,4%
Bayern	0 x	0 x	0 x	0 x	0 x	0 x	0 x	0 x	0 x
Berlin	9 4,1%	210 0,8%	95 3,9%	7 3,2%	1.816 7,2%	103 4,3%	2 0,9%	35 0,1%	27 1,1%
Brandenburg	0 0,0%	0 0,0%	0 0,0%	2 1,9%	39 1,0%	17 1,7%	7 6,5%	58 1,5%	62 6,3%
Bremen	6 2,5%	364 0,8%	77 2,8%	5 2,1%	1.902 4,0%	69 2,5%	2 0,8%	70 0,1%	28 1,0%
Hamburg	0 0,0%	0 0,0%	0 0,0%	0 0,0%	0 0,0%	0 0,0%	1 1,9%	5 0,1%	75 4,6%
Hessen	107 10,7%	7.241 4,9%	1.752 16,0%	54 5,4%	1.338 0,9%	388 3,5%	35 3,5%	482 0,3%	355 3,2%
Mecklenburg-Vorpommern	11 5,1%	471 1,8%	223 8,4%	3 1,4%	262 1,0%	20 0,8%	15 6,9%	781 3,0%	160 6,0%
Niedersachsen	106 4,9%	8.148 1,5%	1.252 4,9%	10 0,5%	212 0,0%	99 0,4%	30 1,4%	1.741 0,3%	351 1,4%
Nordrhein-Westfalen	148 3,5%	3.992 1,8%	1.938 4,5%	84 2,0%	1.710 0,8%	935 2,2%	174 4,1%	4.317 2,0%	2.164 5,1%
Rheinland-Pfalz	41 12,3%	2.135 7,3%	419 10,3%	5 1,5%	156 0,5%	94 2,3%	22 6,6%	233 0,8%	303 7,4%
Saarland	0 0,0%	0 0,0%	0 0,0%	0 0,0%	0 0,0%	0 0,0%	1 0,8%	4 0,0%	8 0,5%
Sachsen	32 9,8%	2.024 6,9%	587 15,7%	12 3,7%	375 1,3%	105 2,8%	20 6,2%	1.169 4,0%	307 8,2%
Sachsen-Anhalt	5 11,6%	3.066 31,0%	92 16,0%	1 2,3%	18 0,2%	9 1,6%	2 4,7%	16 0,2%	25 4,3%
Schleswig-Holstein	28 3,5%	604 0,7%	845 8,7%	28 3,5%	472 0,6%	579 6,0%	24 3,0%	382 0,5%	270 2,8%
Thüringen	19 18,3%	466 7,7%	237 19,2%	0 0,0%	0 0,0%	0 0,0%	3 2,9%	80 1,3%	26 2,1%
Bundesrepublik Deutschland	571 4,5%	30.855 2,2%	8.167 5,7%	244 1,9%	8.811 0,6%	2.828 2,0%	435 3,4%	11.457 0,8%	5.560 3,9%

Programmbereiche									insgesamt		
Sprachen			Arbeit - Beruf			Grundbildung - Schulabschlüsse			Maßnahmen	Unterrichtsstunden	Belegungen
Maßnahmen	Unterrichtsstunden	Belegungen	Maßnahmen	Unterrichtsstunden	Belegungen	Maßnahmen	Unterrichtsstunden	Belegungen			
1.277	110.279	14.273	1.118	63.635	12.597	168	22.306	2.366	2.752	200.949	31.695
46,4%	54,9%	45,0%	40,6%	31,7%	39,7%	6,1%	11,1%	7,5%	100%	100%	100%
0	0	0	0	0	0	0	0	0	0	0	0
x	x	x	x	x	x	x	x	x	x	x	x
93	10.271	736	92	12.291	1.303	19	468	158	222	25.091	2.422
41,9%	40,9%	30,4%	41,4%	49,0%	53,8%	8,6%	1,9%	6,5%	100%	100%	100%
45	2.370	411	53	1.388	496	0	0	0	107	3.855	986
42,1%	61,5%	41,7%	49,5%	36,0%	50,3%	0,0%	0,0%	0,0%	100%	100%	100%
17	3.877	258	208	39.477	2.222	2	1.643	99	240	47.333	2.753
7,1%	8,2%	9,4%	86,7%	83,4%	80,7%	0,8%	3,5%	3,6%	100%	100%	100%
51	7.408	1.532	1	15	12	0	0	0	53	7.428	1.619
96,2%	99,7%	94,6%	1,9%	0,2%	0,7%	0,0%	0,0%	0,0%	100%	100%	100%
287	25.516	2.945	494	101.129	5.115	19	11.473	399	996	147.179	10.954
28,8%	17,3%	26,9%	49,6%	68,7%	46,7%	1,9%	7,8%	3,6%	100%	100%	100%
71	16.673	892	55	2.185	606	61	5.872	750	216	26.244	2.651
32,9%	63,5%	33,6%	25,5%	8,3%	22,9%	28,2%	22,4%	28,3%	100%	100%	100%
422	59.453	4.898	1.564	437.604	17.894	53	25.403	826	2.185	532.561	25.320
19,3%	11,2%	19,3%	71,6%	82,2%	70,7%	2,4%	4,8%	3,3%	100%	100%	100%
762	71.801	9.564	2.908	102.495	26.351	196	32.245	1.844	4.272	216.560	42.796
17,8%	33,2%	22,3%	68,1%	47,3%	61,6%	4,6%	14,9%	4,3%	100%	100%	100%
72	9.973	602	179	10.695	2.379	14	5.959	281	333	29.151	4.078
21,6%	34,2%	14,8%	53,8%	36,7%	58,3%	4,2%	20,4%	6,9%	100%	100%	100%
46	7.252	616	38	4.502	423	43	13.849	556	128	25.607	1.603
35,9%	28,3%	38,4%	29,7%	17,6%	26,4%	33,6%	54,1%	34,7%	100%	100%	100%
82	16.295	863	167	9.171	1.779	12	248	98	325	29.282	3.739
25,2%	55,6%	23,1%	51,4%	31,3%	47,6%	3,7%	0,8%	2,6%	100%	100%	100%
9	5.285	162	25	1.389	273	1	112	15	43	9.886	576
20,9%	53,5%	28,1%	58,1%	14,1%	47,4%	2,3%	1,1%	2,6%	100%	100%	100%
259	37.505	3.186	389	33.083	3.734	61	12.544	1.083	789	84.590	9.697
32,8%	44,3%	32,9%	49,3%	39,1%	38,5%	7,7%	14,8%	11,2%	100%	100%	100%
45	1.531	626	34	689	311	3	3.282	32	104	6.048	1.232
43,3%	25,3%	50,8%	32,7%	11,4%	25,2%	2,9%	54,3%	2,6%	100%	100%	100%
3.538	385.489	41.564	7.325	819.748	75.495	652	135.404	8.507	12.765	1.391.764	142.121
27,7%	27,7%	29,2%	57,4%	58,9%	53,1%	5,1%	9,7%	6,0%	100%	100%	100%

**Tabelle 12: Zeitorganisation von Kursen nach
Programmbereichen 2004**

Programmbereich	einmal pro Woche		mehrmals pro Woche		Tages- veran- staltung	Wochen- endkurs	Wochen- kurs	insge- samt
	Abend- kurs	Tages- kurs	Abend- kurs	Tages- kurs				
Politik-Gesellschaft- Umwelt	7.545 25,2%	6.804 22,7%	1.626 5,4%	2.714 9,1%	6.048 20,2%	3.864 12,9%	1.375 4,6%	29.976 100%
Kultur-Gestalten	31.120 44,6%	16.856 24,2%	2.959 4,2%	3.022 4,3%	5.308 7,6%	8.572 12,3%	1.950 2,8%	69.787 100%
Gesundheit	59.797 53,0%	30.186 26,8%	4.762 4,2%	3.534 3,1%	6.863 6,1%	5.136 4,6%	2.549 2,3%	112.827 100%
Sprachen	62.881 49,1%	32.150 25,1%	10.108 7,9%	13.124 10,2%	2.555 2,0%	2.095 1,6%	5.277 4,1%	128.190 100%
Arbeit-Beruf	15.959 26,4%	11.138 18,4%	6.107 10,1%	9.369 15,5%	5.411 8,9%	7.443 12,3%	5.043 8,3%	60.470 100%
Grundbildung- Schulabschlüsse	1.256 16,1%	2.026 25,9%	1.576 20,2%	2.332 29,8%	146 1,9%	68 0,9%	417 5,3%	7.821 100%
insgesamt	178.558 43,6%	99.160 24,2%	27.138 6,6%	34.095 8,3%	26.331 6,4%	27.178 6,6%	16.611 4,1%	409.071 100%

Tabelle 13: Geschlechtsverteilung in Kursen nach Ländern und Programmbereichen 2004

Land	Programmbereiche							
	Politik - Gesellschaft - Umwelt		Kultur - Gestalten		Gesundheit		Sprachen	
	Frauen	Männer	Frauen	Männer	Frauen	Männer	Frauen	Männer
Baden-Württemberg	67,8%	32,2%	78,8%	21,2%	83,4%	16,6%	69,7%	30,3%
Bayern	60,4%	39,6%	73,1%	26,9%	79,4%	20,6%	64,3%	35,7%
Berlin	70,8%	29,2%	80,7%	19,3%	86,6%	13,4%	70,8%	29,2%
Brandenburg	72,1%	27,9%	87,5%	12,5%	91,9%	8,1%	66,0%	34,0%
Bremen	64,7%	35,3%	80,3%	19,7%	78,5%	21,5%	67,0%	33,0%
Hamburg	75,6%	24,4%	83,3%	16,7%	84,3%	15,7%	72,0%	28,0%
Hessen	66,2%	33,8%	79,7%	20,3%	83,6%	16,4%	71,3%	28,7%
Mecklenburg-Vorpommern	64,1%	35,9%	85,4%	14,6%	91,7%	8,3%	65,8%	34,2%
Niedersachsen	69,5%	30,5%	81,8%	18,2%	85,7%	14,3%	68,7%	31,3%
Nordrhein-Westfalen	69,7%	30,3%	80,3%	19,7%	83,8%	16,2%	69,3%	30,7%
Rheinland-Pfalz	65,1%	34,9%	79,6%	20,4%	82,6%	17,4%	70,3%	29,7%
Saarland	61,4%	38,6%	80,6%	19,4%	81,4%	18,6%	67,4%	32,6%
Sachsen	68,3%	31,7%	80,5%	19,5%	90,5%	9,5%	65,0%	35,0%
Sachsen-Anhalt	67,6%	32,4%	87,9%	12,1%	93,6%	6,4%	67,1%	32,9%
Schleswig-Holstein	67,8%	32,2%	83,6%	16,4%	84,6%	15,4%	69,7%	30,3%
Thüringen	65,8%	34,2%	84,0%	16,0%	91,0%	9,0%	65,8%	34,2%
Bundesrepublik Deutschland	66,7%	33,3%	79,2%	20,8%	83,3%	16,7%	68,4%	31,6%

				insgesamt	
Arbeit - Beruf		Grundbildung - Schulabschlüsse			
Frauen	Männer	Frauen	Männer	Frauen	Männer
63,7%	36,3%	56,4%	43,6%	75,3%	24,7%
60,4%	39,6%	52,4%	47,6%	71,2%	28,8%
64,1%	35,9%	57,0%	43,0%	74,7%	25,3%
63,5%	36,5%	41,8%	58,2%	75,2%	24,8%
58,3%	41,7%	53,2%	46,8%	70,2%	29,8%
67,9%	32,1%	49,6%	50,4%	76,5%	23,5%
62,5%	37,5%	53,1%	46,9%	74,9%	25,1%
64,9%	35,1%	42,7%	57,3%	74,2%	25,8%
62,1%	37,9%	47,5%	52,5%	73,4%	26,6%
60,0%	40,0%	49,9%	50,1%	73,2%	26,8%
63,9%	36,1%	52,5%	47,5%	74,4%	25,6%
59,0%	41,0%	46,9%	53,1%	72,9%	27,1%
62,3%	37,7%	56,9%	43,1%	73,5%	26,5%
63,5%	36,5%	49,4%	50,6%	75,5%	24,5%
61,2%	38,8%	48,0%	52,0%	75,6%	24,4%
64,8%	35,2%	48,2%	51,8%	77,9%	22,1%
61,9%	38,1%	50,5%	49,5%	73,8%	26,2%

Tabelle 14: Altersverteilung in Kursen nach Ländern und Programmbereichen 2004

Land	Programmbereiche											
	Politik - Gesellschaft - Umwelt						Kultur - Gestalten					
	unter 18	18-24	25-34	35-49	50-64	65 u. älter	unter 18	18-24	25-34	35-49	50-64	65 u. älter
Baden-Württemberg	12,9%	3,5%	19,0%	32,4%	20,2%	12,0%	25,7%	4,3%	17,3%	29,0%	16,3%	7,4%
Bayern	3,1%	8,0%	27,5%	30,3%	19,3%	11,8%	2,4%	7,8%	25,6%	34,6%	21,0%	8,5%
Berlin	2,7%	5,6%	19,7%	37,3%	26,0%	8,6%	6,9%	13,8%	22,4%	32,3%	19,3%	5,3%
Brandenburg	5,8%	5,6%	15,0%	41,8%	22,3%	9,6%	10,1%	7,1%	14,6%	35,7%	26,0%	6,5%
Bremen	8,3%	6,5%	13,2%	36,4%	25,4%	10,2%	5,4%	6,0%	16,9%	36,9%	26,1%	8,7%
Hamburg	2,4%	1,9%	8,8%	20,5%	26,3%	40,1%	1,7%	4,0%	16,4%	31,9%	24,4%	21,6%
Hessen	12,9%	3,2%	21,6%	33,1%	19,0%	10,2%	20,8%	4,9%	15,2%	29,0%	19,9%	10,2%
Mecklenburg-Vorpommern	9,3%	8,8%	15,8%	33,4%	23,3%	9,4%	5,8%	7,0%	16,8%	37,7%	24,8%	7,8%
Niedersachsen	6,8%	6,2%	19,7%	35,4%	21,1%	10,9%	7,8%	4,4%	17,1%	34,6%	24,9%	11,2%
Nordrhein-Westfalen	9,5%	5,7%	23,2%	31,6%	18,2%	11,8%	7,8%	6,8%	17,5%	33,1%	22,6%	12,1%
Rheinland-Pfalz	16,5%	5,1%	17,1%	25,3%	22,1%	13,9%	16,2%	6,5%	15,4%	32,2%	21,1%	8,6%
Saarland	2,5%	1,6%	8,4%	38,6%	32,8%	16,1%	14,8%	8,0%	15,6%	28,5%	21,2%	11,9%
Sachsen	5,3%	7,7%	14,0%	24,0%	21,7%	27,3%	10,8%	10,7%	19,4%	28,7%	18,3%	12,1%
Sachsen-Anhalt	3,7%	7,6%	10,2%	24,2%	30,8%	23,4%	5,9%	6,7%	12,9%	31,1%	30,1%	13,3%
Schleswig-Holstein	6,7%	4,1%	16,0%	31,7%	26,0%	15,5%	8,5%	4,8%	12,1%	31,0%	28,6%	14,9%
Thüringen	9,8%	6,4%	17,1%	25,7%	21,1%	19,8%	8,4%	8,7%	17,7%	38,0%	20,9%	6,2%
Bundesrepublik Deutschland	8,4%	5,7%	21,0%	31,2%	20,6%	13,1%	11,5%	6,4%	18,8%	32,3%	21,2%	9,9%

Programmbereiche											
Gesundheit						Sprachen					
unter 18	18-24	25-34	35-49	50-64	65 u. älter	unter 18	18-24	25-34	35-49	50-64	65 u. älter
8,6%	4,1%	21,2%	35,7%	21,0%	9,4%	10,3%	8,5%	20,7%	29,0%	21,6%	9,9%
1,2%	7,5%	24,8%	37,1%	21,4%	7,9%	0,6%	10,9%	27,4%	31,0%	22,2%	7,9%
1,8%	5,3%	18,2%	37,4%	29,0%	8,2%	3,0%	14,2%	29,8%	29,6%	17,6%	5,8%
2,1%	4,2%	16,6%	40,3%	26,2%	10,5%	3,1%	9,4%	18,6%	36,7%	24,5%	7,7%
1,6%	3,1%	19,7%	45,3%	23,6%	6,7%	2,9%	14,3%	26,8%	28,8%	18,7%	8,5%
0,8%	3,0%	19,1%	40,1%	23,9%	13,3%	1,6%	8,9%	23,1%	28,6%	22,1%	15,7%
7,6%	4,2%	17,9%	37,2%	22,7%	10,5%	7,0%	13,1%	24,1%	29,4%	19,3%	7,1%
3,4%	4,0%	14,7%	35,0%	29,9%	13,0%	4,5%	10,9%	19,8%	36,1%	21,6%	7,1%
3,1%	3,8%	18,7%	39,6%	24,7%	10,2%	4,1%	10,8%	21,5%	30,6%	23,7%	9,3%
3,6%	4,6%	18,2%	36,4%	24,2%	13,0%	4,1%	11,2%	20,8%	31,3%	22,8%	9,8%
5,6%	4,9%	15,8%	37,9%	26,4%	9,4%	5,2%	10,7%	22,0%	31,6%	22,2%	8,3%
7,6%	4,6%	17,5%	33,2%	24,2%	13,0%	6,7%	7,4%	29,5%	30,7%	18,5%	7,2%
5,7%	8,9%	22,7%	36,8%	18,6%	7,3%	6,3%	9,7%	23,3%	31,7%	19,1%	10,0%
1,9%	4,2%	12,9%	35,5%	32,0%	13,5%	2,2%	10,1%	16,1%	32,6%	28,2%	10,7%
2,6%	3,4%	14,8%	37,5%	30,8%	11,0%	5,2%	11,2%	18,0%	29,4%	25,9%	10,3%
3,5%	5,7%	17,4%	38,8%	25,9%	8,8%	4,0%	12,4%	20,8%	33,6%	22,0%	7,3%
4,2%	5,3%	20,4%	37,1%	23,2%	9,8%	4,7%	10,8%	22,9%	30,7%	22,0%	8,9%

noch Tabelle 14: Altersverteilung in Kursen nach Ländern und Programmbereichen 2004

Land	Programmbereiche											
	Arbeit - Beruf						Grundbildung - Schulabschlüsse					
	unter 18	18-24	25-34	35-49	50-64	65 u. älter	unter 18	18-24	25-34	35-49	50-64	65 u. älter
Baden-Württemberg	10,8%	5,1%	18,0%	36,5%	20,6%	8,9%	62,8%	18,8%	8,9%	5,8%	2,8%	0,8%
Bayern	1,0%	8,8%	24,5%	38,7%	19,9%	7,0%	6,3%	77,8%	10,8%	3,3%	1,2%	0,6%
Berlin	1,8%	9,5%	24,7%	39,0%	19,1%	5,8%	13,5%	26,4%	24,1%	25,3%	9,4%	1,3%
Brandenburg	3,9%	7,2%	16,5%	41,2%	23,9%	7,3%	6,7%	56,6%	25,9%	9,8%	1,0%	0,0%
Bremen	5,2%	8,2%	16,7%	33,6%	24,6%	11,6%	19,5%	16,9%	19,5%	30,9%	10,3%	2,9%
Hamburg	1,2%	6,1%	21,6%	40,7%	20,3%	10,0%	5,1%	21,0%	17,2%	41,6%	12,2%	2,9%
Hessen	9,4%	7,2%	19,0%	40,2%	18,2%	6,0%	38,6%	24,1%	15,8%	14,7%	4,9%	1,9%
Mecklenburg-Vorpommern	4,4%	9,3%	19,5%	38,9%	21,2%	6,8%	26,1%	43,9%	18,6%	10,5%	0,8%	0,1%
Niedersachsen	7,3%	12,1%	19,2%	35,5%	18,9%	7,1%	20,7%	41,5%	19,4%	15,1%	2,4%	1,0%
Nordrhein-Westfalen	13,3%	8,9%	16,9%	34,0%	19,5%	7,5%	18,4%	54,3%	12,6%	11,1%	2,8%	0,7%
Rheinland-Pfalz	10,3%	7,4%	15,2%	37,1%	21,9%	8,1%	25,6%	37,1%	16,0%	17,0%	3,9%	0,5%
Saarland	11,0%	7,2%	12,4%	26,0%	27,3%	16,0%	11,0%	64,1%	11,7%	11,7%	1,4%	0,0%
Sachsen	4,9%	8,2%	20,2%	36,0%	19,5%	11,2%	40,0%	31,4%	13,7%	11,8%	1,8%	1,2%
Sachsen-Anhalt	3,1%	10,1%	13,3%	34,1%	29,0%	10,3%	7,0%	37,3%	19,4%	21,7%	12,7%	1,9%
Schleswig-Holstein	4,0%	4,6%	14,4%	37,5%	26,9%	12,6%	15,0%	28,0%	18,1%	28,2%	9,1%	1,5%
Thüringen	8,4%	8,5%	16,7%	35,1%	23,4%	7,9%	24,0%	60,8%	9,7%	5,1%	0,4%	0,0%
Bundesrepublik Deutschland	7,6%	8,4%	19,1%	36,6%	20,4%	7,9%	24,6%	43,7%	14,9%	12,5%	3,3%	0,9%

insgesamt					
unter 18	18-24	25-34	35-49	50-64	65 u. älter
13,3%	5,6%	19,8%	32,1%	20,0%	9,2%
1,4%	8,9%	25,7%	34,6%	21,2%	8,2%
3,4%	11,4%	24,9%	33,2%	20,8%	6,3%
4,1%	8,5%	17,3%	37,6%	24,4%	8,1%
4,2%	9,3%	21,0%	34,7%	22,1%	8,6%
1,5%	6,0%	19,6%	32,7%	22,9%	17,3%
10,4%	7,6%	19,9%	33,2%	20,2%	8,8%
6,0%	9,9%	17,4%	34,5%	23,5%	8,8%
5,6%	8,5%	19,4%	34,5%	22,5%	9,4%
6,5%	9,2%	19,0%	32,9%	21,8%	10,7%
9,0%	7,4%	17,5%	33,7%	23,2%	9,2%
8,4%	6,3%	20,1%	31,2%	22,5%	11,4%
7,1%	9,6%	21,1%	31,9%	18,9%	11,4%
3,1%	8,7%	13,9%	32,1%	29,4%	12,8%
5,0%	6,4%	15,3%	33,5%	27,9%	11,9%
5,7%	9,2%	18,1%	35,3%	23,1%	8,7%
6,5%	8,1%	20,7%	33,5%	21,7%	9,4%

Tabelle 15: Kurse für besondere Adressaten nach Programmbereichen 2004

Programmbereich	Ältere Menschen	Analphabeten	Arbeitslose	Ausländer	Menschen mit Behinderung	Frauen	andere Adressatengruppen	insgesamt
Politik - Gesellschaft - Umwelt	1.502 8,8%	31 1,2%	54 2,9%	220 1,4%	443 17,3%	2.159 13,9%	3.856 13,5%	8.265 18,1%
Kultur - Gestalten	1.420 8,3%	6 0,2%	24 1,3%	90 0,6%	645 25,1%	2.686 17,3%	5.690 19,9%	10.561 10,7%
Gesundheit	3.820 22,5%	61 2,4%	32 1,7%	85 0,5%	626 24,4%	6.963 44,8%	6.531 22,8%	18.118 11,3%
Sprachen	5.157 30,3%	583 22,8%	287 15,6%	14.968 95,3%	149 5,8%	426 2,7%	6.636 23,2%	28.206 16,9%
Arbeit - Beruf	5.098 30,0%	20 0,8%	1.236 67,0%	108 0,7%	198 7,7%	3.267 21,0%	4.574 16,0%	14.501 18,4%
Grundbildung - Schulabschlüsse	16 0,1%	1.856 72,6%	212 11,5%	233 1,5%	507 19,7%	52 0,3%	1.314 4,6%	4.190 46,8%
insgesamt	17.013 100%	2.557 100%	1.845 100%	15.704 100%	2.568 100%	15.553 100%	28.601 100%	83.841 15,0%

Anmerkung: Die Prozentuierung in der Spalte "insgesamt" bezieht sich auf die Gesamtzahl aller Kurse (vgl. Tabelle 9).

Tabelle 16: Kurse in Zusammenarbeit mit anderen Einrichtungen nach Ländern 2004

Land	Arbeitsamt (Individuelle Förderung)			Hörfunk			Fernsehen			andere Einrichtungen der Erwachsenenbildung		
	Kurse	Unter-richts-stunden	Bele-gungen	Kurse	Unter-richts-stunden	Bele-gungen	Kurse	Unter-richts-stunden	Bele-gungen	Kurse	Unter-richts-stunden	Bele-gungen
Baden-Württemberg	49 1,4%	19.628 22,4%	839 2,1%	23 0,7%	442 0,5%	230 0,6%	0 0,0%	0 0,0%	0 0,0%	456 13,3%	18.131 20,7%	5.008 12,5%
Bayern	197 5,4%	32.564 40,9%	2.799 4,6%	2 0,1%	8 0,0%	21 0,0%	1 0,0%	40 0,1%	11 0,0%	843 23,3%	5.322 6,7%	13.609 22,4%
Berlin	2 0,2%	184 0,4%	147 0,9%	2 0,2%	44 0,1%	26 0,2%	1 0,1%	26 0,1%	8 0,1%	262 24,6%	7.768 15,9%	3.916 25,1%
Brandenburg	0 0,0%	0 0,0%	0 0,0%	0 0,0%	0 0,0%	0 0,0%	1 0,9%	72 2,9%	23 1,9%	38 34,5%	896 36,5%	407 33,6%
Bremen	2 0,3%	48 0,2%	21 0,2%	3 0,4%	19 0,1%	54 0,5%	1 0,1%	2 0,0%	16 0,2%	276 38,0%	9.772 45,5%	4.132 40,1%
Hamburg	0 0,0%	0 0,0%	0 0,0%	0 0,0%	0 0,0%	0 0,0%	0 0,0%	0 0,0%	0 0,0%	337 100,0%	8.965 100,0%	3.234 100,0%
Hessen	12 0,8%	34.074 41,2%	192 1,0%	5 0,3%	71 0,1%	69 0,4%	0 0,0%	0 0,0%	0 0,0%	410 26,5%	9.120 11,0%	5.367 28,3%
Mecklenburg-Vorpommern	18 16,5%	2.543 33,9%	379 22,2%	0 0,0%	0 0,0%	0 0,0%	0 0,0%	0 0,0%	0 0,0%	19 17,4%	973 13,0%	303 17,7%
Niedersachsen	297 8,5%	128.925 49,4%	4.993 11,6%	3 0,1%	32 0,0%	37 0,1%	5 0,1%	105 0,0%	258 0,6%	645 18,5%	60.718 23,3%	8.555 19,9%
Nordrhein-Westfalen	123 4,6%	25.496 25,0%	1.878 5,8%	23 0,9%	1.060 1,0%	296 0,9%	4 0,2%	182 0,2%	99 0,3%	226 8,5%	11.803 11,6%	2.766 8,5%
Rheinland-Pfalz	28 5,5%	10.001 29,2%	442 6,3%	0 0,0%	0 0,0%	0 0,0%	0 0,0%	0 0,0%	0 0,0%	33 6,4%	2.282 6,7%	523 7,5%
Saarland	6 3,4%	609 15,9%	47 2,7%	0 0,0%	0 0,0%	0 0,0%	0 0,0%	0 0,0%	0 0,0%	18 10,3%	484 12,6%	176 10,2%
Sachsen	24 5,3%	6.653 39,3%	369 6,3%	2 0,4%	60 0,4%	26 0,4%	6 1,3%	38 0,2%	80 1,4%	42 9,3%	1.759 10,4%	529 9,0%
Sachsen-Anhalt	29 55,8%	15.388 85,9%	540 59,8%	0 0,0%	0 0,0%	0 0,0%	0 0,0%	0 0,0%	0 0,0%	2 3,8%	24 0,1%	83 9,2%
Schleswig-Holstein	10 1,7%	990 5,3%	145 2,0%	0 0,0%	0 0,0%	0 0,0%	0 0,0%	0 0,0%	0 0,0%	126 21,4%	3.617 19,2%	1.387 19,4%
Thüringen	36 12,5%	14.996 58,4%	419 12,1%	0 0,0%	0 0,0%	0 0,0%	0 0,0%	0 0,0%	0 0,0%	15 5,2%	2.920 11,4%	256 7,4%
Bundesrepublik	833 4,3%	292.099 35,6%	13.210 5,2%	63 0,3%	1.736 0,2%	759 0,3%	19 0,1%	465 0,1%	495 0,2%	3.748 19,6%	144.554 17,6%	50.251 19,8%

Vereine/Initiativen			Unternehmen/Betriebe (ohne Auftrags-/ vertragsmaßnahmen)			sonstige Einrichtungen			insgesamt		
Kurse	Unter- richts- stunden	Bele- gungen	Kurse	Unter- richts- stunden	Bele- gungen	Kurse	Unter- richts- stunden	Bele- gungen	Kurse	Unter- richts- stunden	Bele- gungen
525	8.834	6.743	468	7.726	5.617	1.907	32.907	21.596	3.428	87.668	40.033
15,3%	10,1%	16,8%	13,7%	8,8%	14,0%	55,6%	37,5%	53,9%	100%	100%	100%
54	1.398	906	43	3.192	820	2.475	37.140	42.573	3.615	79.664	60.739
1,5%	1,8%	1,5%	1,2%	4,0%	1,4%	68,5%	46,6%	70,1%	100%	100%	100%
99	3.762	1.977	11	220	139	688	36.761	9.402	1.065	48.765	15.615
9,3%	7,7%	12,7%	1,0%	0,5%	0,9%	64,6%	75,4%	60,2%	100%	100%	100%
4	58	47	4	85	35	63	1.341	701	110	2.452	1.213
3,6%	2,4%	3,9%	3,6%	3,5%	2,9%	57,3%	54,7%	57,8%	100%	100%	100%
108	2.590	1.397	10	120	123	327	8.907	4.564	727	21.458	10.307
14,9%	12,1%	13,6%	1,4%	0,6%	1,2%	45,0%	41,5%	44,3%	100%	100%	100%
0	0	0	0	0	0	0	0	0	337	8.965	3.234
0,0%	0,0%	0,0%	0,0%	0,0%	0,0%	0,0%	0,0%	0,0%	100%	100%	100%
155	5.317	2.033	155	3.769	1.565	811	30.327	9.762	1.548	82.678	18.988
10,0%	6,4%	10,7%	10,0%	4,6%	8,2%	52,4%	36,7%	51,4%	100%	100%	100%
16	851	320	30	753	352	26	2.380	354	109	7.500	1.708
14,7%	11,3%	18,7%	27,5%	10,0%	20,6%	23,9%	31,7%	20,7%	100%	100%	100%
231	5.582	4.230	299	7.663	2.940	2.000	58.083	21.935	3.480	261.108	42.948
6,6%	2,1%	9,8%	8,6%	2,9%	6,8%	57,5%	22,2%	51,1%	100%	100%	100%
475	11.321	6.354	481	7.194	4.898	1.332	44.831	16.245	2.664	101.887	32.536
17,8%	11,1%	19,5%	18,1%	7,1%	15,1%	50,0%	44,0%	49,9%	100%	100%	100%
110	2.301	1.811	75	1.764	697	266	17.859	3.495	512	34.207	6.968
21,5%	6,7%	26,0%	14,6%	5,2%	10,0%	52,0%	52,2%	50,2%	100%	100%	100%
75	1.552	874	16	318	122	60	877	505	175	3.840	1.724
42,9%	40,4%	50,7%	9,1%	8,3%	7,1%	34,3%	22,8%	29,3%	100%	100%	100%
85	1.189	1.425	35	886	390	257	6.323	3.077	451	16.908	5.896
18,8%	7,0%	24,2%	7,8%	5,2%	6,6%	57,0%	37,4%	52,2%	100%	100%	100%
0	0	0	5	264	48	16	2.228	232	52	17.904	903
0,0%	0,0%	0,0%	9,6%	1,5%	5,3%	30,8%	12,4%	25,7%	100%	100%	100%
72	1.810	966	133	2.891	1.469	248	9.507	3.197	589	18.815	7.164
12,2%	9,6%	13,5%	22,6%	15,4%	20,5%	42,1%	50,5%	44,6%	100%	100%	100%
29	553	308	45	1.013	397	163	6.177	2.075	288	25.659	3.455
10,1%	2,2%	8,9%	15,6%	3,9%	11,5%	56,6%	24,1%	60,1%	100%	100%	100%
2.038	47.118	29.391	1.810	37.858	19.612	10.639	295.648	139.713	19.150	819.478	253.431
10,6%	5,7%	11,6%	9,5%	4,6%	7,7%	55,6%	36,1%	55,1%	100%	100%	100%

Tabelle 17: Teilnahme an Prüfungen nach Ländern 2004

Land	insgesamt	davon schulische Prüfungen						
		davon						
		Haupt- schulab- schluß	Real- schulab- schluß/ FS-Reife u.Ä.	FHS- Reife/ FOS- Abschluß	Abitur/ allg. HS- Reife	HS- Zugang ohne Abitur		
Baden- Württemberg	12.039	1.010 8,4%	515 51,0%	210 20,8%	23 2,3%	262 25,9%	0 0,0%	
Bayern	1.281	0 0,0%	0 x	0 x	0 x	0 x	0 x	
Berlin	5.519	180 3,3%	7 3,9%	58 32,2%	0 0,0%	103 57,2%	12 6,7%	
Brandenburg	560	460 82,1%	83 18,0%	113 24,6%	44 9,6%	207 45,0%	13 2,8%	
Bremen	297	0 0,0%	0 x	0 x	0 x	0 x	0 x	
Hamburg	1.005	86 8,6%	86 100,0%	0 0,0%	0 0,0%	0 0,0%	0 0,0%	
Hessen	6.014	309 5,1%	201 65,0%	83 26,9%	25 8,1%	0 0,0%	0 0,0%	
Mecklenburg- Vorpommern	951	335 35,2%	132 39,4%	203 60,6%	0 0,0%	0 0,0%	0 0,0%	
Niedersachsen	20.946	2.281 10,9%	1.038 45,5%	892 39,1%	0 0,0%	8 0,4%	343 15,0%	
Nordrhein- Westfalen	12.916	3.525 27,3%	1.819 51,6%	1.514 43,0%	192 5,4%	0 0,0%	0 0,0%	
Rheinland-Pfalz	4.012	348 8,7%	260 74,7%	80 23,0%	0 0,0%	8 2,3%	0 0,0%	
Saarland	1.062	38 3,6%	38 100,0%	0 0,0%	0 0,0%	0 0,0%	0 0,0%	
Sachsen	1.048	36 3,4%	14 38,9%	22 61,1%	0 0,0%	0 0,0%	0 0,0%	
Sachsen-Anhalt	816	23 2,8%	23 100,0%	0 0,0%	0 0,0%	0 0,0%	0 0,0%	
Schleswig- Holstein	2.465	286 11,6%	243 85,0%	43 15,0%	0 0,0%	0 0,0%	0 0,0%	
Thüringen	988	186 18,8%	17 9,1%	118 63,4%	0 0,0%	51 27,4%	0 0,0%	
Bundesrepublik Deutschland	71.919	9.103 12,7%	4.476 49,2%	3.336 36,6%	284 3,1%	639 7,0%	368 4,0%	

(1) Die Prozentuierungen in den Spalten "schulische Prüfungen" bzw. "nicht-schulische Prüfungen" beziehen sich auf Prüfungen insgesamt.

(2) Die Prozentuierungen in den Spalten für spezielle Prüfungsarten beziehen sich jeweils auf die Teilsommen in den Spalten "schulische Prüfungen" bzw. "nicht-schulische Prüfungen".

davon nicht-schulische Prüfungen						
	davon					
	IHK/ Hand- werks- kammer/ Berufs- verbände	sonstige Institu- tionen	VHS-Prü- fungen: ausl. Ab- schlüsse	landes- einheit- liche VHS- Prü- fungen	Zertifi- kate der WBT	sonst. VHS-Prü- fungen
11.029	803	4.474	914	1.510	969	2.359
91,6%	7,3%	40,6%	8,3%	13,7%	8,8%	21,4%
1.281	0	0	0	0	1.281	0
100,0%	0,0%	0,0%	0,0%	0,0%	100,0%	0,0%
5.339	45	52	1.706	2.942	571	23
96,7%	0,8%	1,0%	32,0%	55,1%	10,7%	0,4%
100	0	12	6	22	59	1
17,9%	0,0%	12,0%	6,0%	22,0%	59,0%	1,0%
297	0	33	0	0	53	211
100,0%	0,0%	11,1%	0,0%	0,0%	17,8%	71,0%
919	0	0	0	263	412	244
91,4%	0,0%	0,0%	0,0%	28,6%	44,8%	26,6%
5.705	157	1.507	764	658	1.373	1.246
94,9%	2,8%	26,4%	13,4%	11,5%	24,1%	21,8%
616	19	136	127	139	112	83
64,8%	3,1%	22,1%	20,6%	22,6%	18,2%	13,5%
18.665	1.624	3.415	913	10.544	827	1.342
89,1%	8,7%	18,3%	4,9%	56,5%	4,4%	7,2%
9.391	126	1.960	1.166	2.280	1.819	2.040
72,7%	1,3%	20,9%	12,4%	24,3%	19,4%	21,7%
3.664	152	1.225	267	673	516	831
91,3%	4,1%	33,4%	7,3%	18,4%	14,1%	22,7%
1.024	9	245	452	97	192	29
96,4%	0,9%	23,9%	44,1%	9,5%	18,8%	2,8%
1.012	13	0	15	180	354	450
96,6%	1,3%	0,0%	1,5%	17,8%	35,0%	44,5%
793	27	0	0	467	239	60
97,2%	3,4%	0,0%	0,0%	58,9%	30,1%	7,6%
2.179	175	301	76	391	571	665
88,4%	8,0%	13,8%	3,5%	17,9%	26,2%	30,5%
802	0	134	10	163	42	453
81,2%	0,0%	16,7%	1,2%	20,3%	5,2%	56,5%
62.816	3.150	13.494	6.416	20.329	9.390	10.037
87,3%	5,0%	21,5%	10,2%	32,4%	14,9%	16,0%

Tabelle 18: Einzelveranstaltungen und Vortragsreihen nach Ländern und Programmbereichen 2004

Land	Programmbereiche							
	Politik - Gesellschaft - Umwelt		Kultur - Gestalten		Gesundheit		Sprachen	
	Veranstaltung	Besucher/-innen	Veranstaltung	Besucher/-innen	Veranstaltung	Besucher/-innen	Veranstaltung	Besucher/-innen
Baden-Württemberg	6.273 39,1%	190.236 37,3%	4.919 30,7%	223.042 43,8%	2.850 17,8%	58.932 11,6%	1.288 8,0%	25.321 5,0%
Bayern	10.694 43,5%	304.452 44,9%	5.608 22,8%	222.108 32,7%	6.390 26,0%	120.428 17,7%	742 3,0%	15.111 2,2%
Berlin	572 40,5%	10.600 52,0%	153 10,8%	3.298 16,2%	252 17,8%	3.369 16,5%	275 19,5%	2.361 11,6%
Brandenburg	254 38,3%	3.544 39,3%	203 30,6%	2.734 30,4%	88 13,3%	1.701 18,9%	13 2,0%	437 4,9%
Bremen	373 50,4%	7.861 56,3%	67 9,1%	2.243 16,1%	183 24,7%	2.453 17,6%	76 10,3%	938 6,7%
Hamburg	63 53,4%	646 54,5%	7 5,9%	118 10,0%	20 16,9%	184 15,5%	17 14,4%	173 14,6%
Hessen	1.348 48,1%	37.189 42,0%	712 25,4%	38.458 43,4%	413 14,7%	8.821 10,0%	199 7,1%	2.877 3,2%
Mecklenburg-Vorpommern	1.261 84,2%	25.611 85,2%	120 8,0%	2.571 8,6%	61 4,1%	973 3,2%	9 0,6%	357 1,2%
Niedersachsen	1.629 43,5%	43.387 42,6%	874 23,4%	40.566 39,9%	706 18,9%	11.388 11,2%	160 4,3%	2.399 2,4%
Nordrhein-Westfalen	7.181 52,9%	191.899 47,5%	2.387 17,6%	138.411 34,2%	1.627 12,0%	34.491 8,5%	892 6,6%	18.387 4,5%
Rheinland-Pfalz	1.460 40,7%	37.090 32,2%	1.071 29,9%	59.228 51,5%	763 21,3%	13.345 11,6%	126 3,5%	2.375 2,1%
Saarland	558 50,0%	19.988 46,4%	264 23,6%	13.804 32,1%	208 18,6%	5.586 13,0%	64 5,7%	3.423 8,0%
Sachsen	412 47,4%	10.128 56,8%	199 22,9%	4.145 23,3%	133 15,3%	1.889 10,6%	67 7,7%	995 5,6%
Sachsen-Anhalt	678 53,8%	10.531 58,8%	334 26,5%	4.095 22,9%	179 14,2%	2.465 13,8%	31 2,5%	412 2,3%
Schleswig-Holstein	1.468 53,4%	46.977 37,3%	854 31,0%	71.918 57,1%	252 9,2%	4.012 3,2%	116 4,2%	2.150 1,7%
Thüringen	1.089 74,3%	25.661 80,7%	224 15,3%	3.827 12,0%	102 7,0%	1.586 5,0%	18 1,2%	231 0,7%
Bundesrepublik Deutschland	35.313 46,3%	965.800 43,7%	17.996 23,6%	830.566 37,6%	14.227 18,7%	271.623 12,3%	4.093 5,4%	77.947 3,5%

Programmbereiche				insgesamt	
Arbeit - Beruf		Grundbildung - Schulabschlüsse			
Veranstaltung	Besucher/-innen	Veranstaltung	Besucher/-innen	Veranstaltung	Besucher/-innen
655	11.439	47	771	16.032	509.741
4,1%	2,2%	0,3%	0,2%	100%	100%
1.128	15.936	32	692	24.594	678.727
4,6%	2,3%	0,1%	0,1%	100%	100%
151	629	9	129	1.412	20.386
10,7%	3,1%	0,6%	0,6%	100%	100%
104	588	2	4	664	9.008
15,7%	6,5%	0,3%	0,0%	100%	100%
38	441	3	35	740	13.971
5,1%	3,2%	0,4%	0,3%	100%	100%
9	45	2	19	118	1.185
7,6%	3,8%	1,7%	1,6%	100%	100%
120	1.175	11	71	2.803	88.591
4,3%	1,3%	0,4%	0,1%	100%	100%
31	378	15	171	1.497	30.061
2,1%	1,3%	1,0%	0,6%	100%	100%
357	3.772	16	257	3.742	101.769
9,5%	3,7%	0,4%	0,3%	100%	100%
1.309	16.467	191	4.761	13.587	404.416
9,6%	4,1%	1,4%	1,2%	100%	100%
154	1.967	9	1.030	3.583	115.035
4,3%	1,7%	0,3%	0,9%	100%	100%
22	213	1	20	1.117	43.034
2,0%	0,5%	0,1%	0,0%	100%	100%
59	670	0	0	870	17.827
6,8%	3,8%	0,0%	0,0%	100%	100%
37	388	2	21	1.261	17.912
2,9%	2,2%	0,2%	0,1%	100%	100%
42	535	19	377	2.751	125.969
1,5%	0,4%	0,7%	0,3%	100%	100%
31	463	2	31	1.466	31.799
2,1%	1,5%	0,1%	0,1%	100%	100%
4.247	55.106	361	8.389	76.237	2.209.431
5,6%	2,5%	0,5%	0,4%	100,0%	100,0%

Tabelle 19: Studienfahrten und Exkursionen nach Ländern und Programmbereichen 2004

Land	Programmbereiche								
	Politik - Gesellschaft - Umwelt			Kultur - Gestalten			Gesundheit		
	Anzahl	Unter-richts-stunden	Teilneh-mende	Anzahl	Unter-richts-stunden	Teilneh-mende	Anzahl	Unter-richts-stunden	Teilneh-mende
Baden-Württemberg	1.969 64,4%	9.978 63,4%	42.366 62,9%	984 32,2%	5.144 32,7%	22.702 33,7%	64 2,1%	354 2,2%	1.095 1,6%
Bayern	689 43,8%	3.702 49,2%	17.825 35,6%	844 53,7%	3.678 48,9%	31.410 62,6%	12 0,8%	42 0,6%	156 0,3%
Berlin	188 76,7%	954 76,4%	3.035 70,4%	40 16,3%	213 17,1%	983 22,8%	10 4,1%	49 3,9%	173 4,0%
Brandenburg	30 78,9%	204 81,0%	613 78,9%	6 15,8%	32 12,7%	94 12,1%	0 0,0%	0 0,0%	0 0,0%
Bremen	45 93,8%	140 87,5%	874 95,7%	0 0,0%	0 0,0%	0 0,0%	3 6,3%	20 12,5%	39 4,3%
Hamburg	0 x	0 x	0 x	0 x	0 x	0 x	0 x	0 x	0 x
Hessen	241 63,3%	1.350 60,1%	4.917 50,7%	127 33,3%	819 36,4%	4.475 46,2%	2 0,5%	11 0,5%	23 0,2%
Mecklenburg-Vorpommern	18 40,0%	133 38,1%	649 44,1%	26 57,8%	208 59,6%	788 53,5%	0 0,0%	0 0,0%	0 0,0%
Niedersachsen	204 56,4%	1.215 56,5%	5.261 54,3%	152 42,0%	888 41,3%	4.325 44,7%	3 0,8%	22 1,0%	43 0,4%
Nordrhein-Westfalen	1.127 64,2%	4.903 61,1%	23.298 59,3%	522 29,7%	2.581 32,2%	13.882 35,3%	28 1,6%	170 2,1%	497 1,3%
Rheinland-Pfalz	215 36,4%	1.332 41,8%	6.269 34,6%	366 61,9%	1.788 56,1%	11.704 64,5%	8 1,4%	61 1,9%	104 0,6%
Saarland	193 79,8%	869 77,9%	4.988 81,0%	33 13,6%	158 14,2%	856 13,9%	8 3,3%	59 5,3%	130 2,1%
Sachsen	64 55,7%	425 53,3%	986 38,0%	47 40,9%	345 43,3%	1.530 58,9%	2 1,7%	11 1,4%	56 2,2%
Sachsen-Anhalt	10 71,4%	66 70,2%	165 52,9%	4 28,6%	28 29,8%	147 47,1%	0 0,0%	0 0,0%	0 0,0%
Schleswig-Holstein	271 51,8%	1.575 51,4%	7.079 38,9%	230 44,0%	1.355 44,2%	10.740 59,0%	8 1,5%	35 1,1%	124 0,7%
Thüringen	16 24,2%	122 25,4%	271 20,7%	41 62,1%	292 60,8%	870 66,4%	1 1,5%	8 1,7%	11 0,8%
Bundesrepublik Deutschland	5.280 58,3%	26.968 58,1%	118.596 51,5%	3.422 37,8%	17.529 37,8%	104.506 45,4%	149 1,6%	842 1,8%	2.451 1,1%

Programmbereiche									insgesamt		
Sprachen			Arbeit - Beruf			Grundbildung - Schulabschlüsse			Anzahl	Unter-richts-stunden	Teilneh-mende
Anzahl	Unter-richts-stunden	Teilneh-mende	Anzahl	Unter-richts-stunden	Teilneh-mende	Anzahl	Unter-richts-stunden	Teilneh-mende			
7	34	94	34	232	1.142	0	0	0	3.058	15.742	67.399
0,2%	0,2%	0,1%	1,1%	1,5%	1,7%	0,0%	0,0%	0,0%	100%	100%	100%
3	8	87	24	88	611	1	6	47	1.573	7.524	50.136
0,2%	0,1%	0,2%	1,5%	1,2%	1,2%	0,1%	0,1%	0,1%	100%	100%	100%
7	32	120	0	0	0	0	0	0	245	1.248	4.311
2,9%	2,6%	2,8%	0,0%	0,0%	0,0%	0,0%	0,0%	0,0%	100%	100%	100%
0	0	0	0	0	0	2	16	70	38	252	777
0,0%	0,0%	0,0%	0,0%	0,0%	0,0%	5,3%	6,3%	9,0%	100%	100%	100%
0	0	0	0	0	0	0	0	0	48	160	913
0,0%	0,0%	0,0%	0,0%	0,0%	0,0%	0,0%	0,0%	0,0%	100%	100%	100%
0	0	0	0	0	0	0	0	0	0	0	0
x	x	x	x	x	x	x	x	x	x	x	x
0	0	0	1	6	8	10	61	273	381	2.247	9.696
0,0%	0,0%	0,0%	0,3%	0,3%	0,1%	2,6%	2,7%	2,8%	100%	100%	100%
1	8	35	0	0	0	0	0	0	45	349	1.472
2,2%	2,3%	2,4%	0,0%	0,0%	0,0%	0,0%	0,0%	0,0%	100%	100%	100%
1	8	18	0	0	0	2	16	34	362	2.149	9.681
0,3%	0,4%	0,2%	0,0%	0,0%	0,0%	0,6%	0,7%	0,4%	100%	100%	100%
23	126	478	35	152	771	20	89	381	1.755	8.021	39.307
1,3%	1,6%	1,2%	2,0%	1,9%	2,0%	1,1%	1,1%	1,0%	100%	100%	100%
0	0	0	2	6	55	0	0	0	591	3.187	18.132
0,0%	0,0%	0,0%	0,3%	0,2%	0,3%	0,0%	0,0%	0,0%	100%	100%	100%
0	0	0	8	29	181	0	0	0	242	1.115	6.155
0,0%	0,0%	0,0%	3,3%	2,6%	2,9%	0,0%	0,0%	0,0%	100%	100%	100%
2	16	24	0	0	0	0	0	0	115	797	2.596
1,7%	2,0%	0,9%	0,0%	0,0%	0,0%	0,0%	0,0%	0,0%	100%	100%	100%
0	0	0	0	0	0	0	0	0	14	94	312
0,0%	0,0%	0,0%	0,0%	0,0%	0,0%	0,0%	0,0%	0,0%	100%	100%	100%
10	76	222	0	0	0	4	25	29	523	3.066	18.194
1,9%	2,5%	1,2%	0,0%	0,0%	0,0%	0,8%	0,8%	0,2%	100%	100%	100%
6	42	80	2	16	79	0	0	0	66	480	1.311
9,1%	8,8%	6,1%	3,0%	3,3%	6,0%	0,0%	0,0%	0,0%	100%	100%	100%
60	350	1.158	106	529	2.847	39	213	834	9.056	46.431	230.392
0,7%	0,8%	0,5%	1,2%	1,1%	1,2%	0,4%	0,5%	0,4%	100%	100%	100%

Tabelle 20: Studienreisen nach Ländern und Programmbereichen 2004

Land	Programmbereiche											
	Politik - Gesellschaft - Umwelt				Kultur - Gestalten				Gesundheit			
	Anzahl	Unter- richts- stunden	Tage	Teilneh- mende	Anzahl	Unter- richts- stunden	Tage	Teilneh- mende	Anzahl	Unter- richts- stunden	Tage	Teilneh- mende
Baden- Württemberg	185 56,4%	9.835 57,9%	1.272 58,4%	3.824 55,6%	112 34,1%	5.177 30,5%	660 30,3%	2.629 38,2%	24 7,3%	1.488 8,8%	186 8,5%	320 4,6%
Bayern	381 66,5%	14.136 70,8%	2.466 70,9%	9.696 67,9%	176 30,7%	5.328 26,7%	920 26,4%	4.275 30,0%	1 0,2%	18 0,1%	3 0,1%	5 0,0%
Berlin	14 48,3%	480 47,0%	67 43,2%	135 40,4%	8 27,6%	268 26,2%	34 21,9%	111 33,2%	3 10,3%	142 13,9%	23 14,8%	32 9,6%
Brandenburg	6 46,2%	184 48,0%	23 29,9%	161 51,4%	7 53,8%	199 52,0%	54 70,1%	152 48,6%	0 0,0%	0 0,0%	0 0,0%	0 0,0%
Bremen	5 31,3%	283 43,1%	40 33,3%	87 40,7%	7 43,8%	219 33,3%	54 45,0%	71 33,2%	0 0,0%	0 0,0%	0 0,0%	0 0,0%
Hamburg	0 0,0%	0 0,0%	0 0,0%	0 0,0%	1 50,0%	26 34,2%	8 42,1%	34 75,6%	0 0,0%	0 0,0%	0 0,0%	0 0,0%
Hessen	77 41,4%	4.283 56,0%	552 44,3%	1.869 42,7%	88 47,3%	2.558 33,5%	530 42,6%	2.145 49,1%	11 5,9%	312 4,1%	73 5,9%	156 3,6%
Mecklenburg- Vorpommern	0 0,0%	0 0,0%	0 0,0%	0 0,0%	11 84,6%	624 96,0%	79 94,0%	353 92,9%	0 0,0%	0 0,0%	0 0,0%	0 0,0%
Niedersachs- en	76 55,5%	3.209 59,8%	529 59,4%	1.455 54,4%	49 35,8%	1.832 34,1%	298 33,5%	997 37,3%	7 5,1%	88 1,6%	17 1,9%	56 2,1%
Nordrhein- Westfalen	213 55,3%	8.293 59,5%	1.497 55,9%	5.751 59,1%	138 35,8%	4.248 30,5%	933 34,8%	3.344 34,4%	11 2,9%	582 4,2%	86 3,2%	137 1,4%
Rheinland- Pfalz	82 37,3%	4.548 48,7%	651 47,0%	2.371 33,8%	131 59,5%	4.366 46,8%	670 48,4%	4.494 64,1%	5 2,3%	280 3,0%	42 3,0%	128 1,8%
Saarland	28 80,0%	804 75,3%	133 80,1%	668 75,1%	6 17,1%	248 23,2%	31 18,7%	191 21,5%	1 2,9%	16 1,5%	2 1,2%	30 3,4%
Sachsen	14 45,2%	868 46,0%	114 44,5%	184 33,0%	11 35,5%	571 30,3%	82 32,0%	232 41,7%	1 3,2%	88 4,7%	11 4,3%	26 4,7%
Sachsen- Anhalt	3 60,0%	148 60,7%	19 61,3%	97 62,6%	2 40,0%	96 39,3%	12 38,7%	58 37,4%	0 0,0%	0 0,0%	0 0,0%	0 0,0%
Schleswig- Holstein	67 57,8%	3.720 60,7%	509 60,3%	1.762 59,8%	35 30,2%	1.682 27,5%	228 27,0%	874 29,6%	7 6,0%	422 6,9%	56 6,6%	217 7,4%
Thüringen	15 25,9%	392 17,2%	53 18,2%	288 28,5%	32 55,2%	1.224 53,7%	153 52,6%	572 56,6%	0 0,0%	0 0,0%	0 0,0%	0 0,0%
Bundesrepu- blik	1.166 54,3%	51.183 58,4%	7.925 57,0%	28.348 54,7%	814 37,9%	28.666 32,7%	4.746 34,1%	20.532 39,7%	71 3,3%	3.436 3,9%	499 3,6%	1.107 2,1%

Programmbereiche												insgesamt			
Sprachen				Arbeit - Beruf				Grundbildung - Schulabschlüsse							
Anzahl	Unterrichts- stunden	Tage	Teilneh- mende	Anzahl	Unterrichts- stunden	Tage	Teilneh- mende	An- zahl	Unterrichts- stunden	Tage	Teilneh- mende	Anzahl	Unterrichts- stunden	Tage	Teilneh- mende
6	360	46	79	1	112	14	30	0	0	0	0	328	16.972	2.178	6.882
1,8%	2,1%	2,1%	1,1%	0,3%	0,7%	0,6%	0,4%	0,0%	0,0%	0,0%	0,0%	100%	100%	100%	100%
9	310	60	136	5	150	25	144	1	36	6	17	573	19.978	3.480	14.273
1,6%	1,6%	1,7%	1,0%	0,9%	0,8%	0,7%	1,0%	0,2%	0,2%	0,2%	0,1%	100%	100%	100%	100%
4	132	31	56	0	0	0	0	0	0	0	0	29	1.022	155	334
13,8%	12,9%	20,0%	16,8%	0,0%	0,0%	0,0%	0,0%	0,0%	0,0%	0,0%	0,0%	100%	100%	100%	100%
0	0	0	0	0	0	0	0	0	0	0	0	13	383	77	313
0,0%	0,0%	0,0%	0,0%	0,0%	0,0%	0,0%	0,0%	0,0%	0,0%	0,0%	0,0%	100%	100%	100%	100%
4	155	26	56	0	0	0	0	0	0	0	0	16	657	120	214
25,0%	23,6%	21,7%	26,2%	0,0%	0,0%	0,0%	0,0%	0,0%	0,0%	0,0%	0,0%	100%	100%	100%	100%
1	50	11	11	0	0	0	0	0	0	0	0	2	76	19	45
50,0%	65,8%	57,9%	24,4%	0,0%	0,0%	0,0%	0,0%	0,0%	0,0%	0,0%	0,0%	100%	100%	100%	100%
6	232	52	83	0	0	0	0	4	257	38	120	186	7.642	1.245	4.373
3,2%	3,0%	4,2%	1,9%	0,0%	0,0%	0,0%	0,0%	2,2%	3,4%	3,1%	2,7%	100%	100%	100%	100%
1	18	3	16	0	0	0	0	1	8	2	11	13	650	84	380
7,7%	2,8%	3,6%	4,2%	0,0%	0,0%	0,0%	0,0%	7,7%	1,2%	2,4%	2,9%	100%	100%	100%	100%
5	240	46	166	0	0	0	0	0	0	0	0	137	5.369	890	2.674
3,6%	4,5%	5,2%	6,2%	0,0%	0,0%	0,0%	0,0%	0,0%	0,0%	0,0%	0,0%	100%	100%	100%	100%
23	821	164	494	0	0	0	0	0	0	0	0	385	13.944	2.680	9.726
6,0%	5,9%	6,1%	5,1%	0,0%	0,0%	0,0%	0,0%	0,0%	0,0%	0,0%	0,0%	100%	100%	100%	100%
2	144	21	14	0	0	0	0	0	0	0	0	220	9.338	1.384	7.007
0,9%	1,5%	1,5%	0,2%	0,0%	0,0%	0,0%	0,0%	0,0%	0,0%	0,0%	0,0%	100%	100%	100%	100%
0	0	0	0	0	0	0	0	0	0	0	0	35	1.068	166	889
0,0%	0,0%	0,0%	0,0%	0,0%	0,0%	0,0%	0,0%	0,0%	0,0%	0,0%	0,0%	100%	100%	100%	100%
5	360	49	115	0	0	0	0	0	0	0	0	31	1.887	256	557
16,1%	19,1%	19,1%	20,6%	0,0%	0,0%	0,0%	0,0%	0,0%	0,0%	0,0%	0,0%	100%	100%	100%	100%
0	0	0	0	0	0	0	0	0	0	0	0	5	244	31	155
0,0%	0,0%	0,0%	0,0%	0,0%	0,0%	0,0%	0,0%	0,0%	0,0%	0,0%	0,0%	100%	100%	100%	100%
7	302	51	95	0	0	0	0	0	0	0	0	116	6.126	844	2.948
6,0%	4,9%	6,0%	3,2%	0,0%	0,0%	0,0%	0,0%	0,0%	0,0%	0,0%	0,0%	100%	100%	100%	100%
11	664	85	151	0	0	0	0	0	0	0	0	58	2.280	291	1.011
19,0%	29,1%	29,2%	14,9%	0,0%	0,0%	0,0%	0,0%	0,0%	0,0%	0,0%	0,0%	100%	100%	100%	100%
84	3.788	645	1.472	6	262	39	174	6	301	46	148	2.147	87.636	13.900	51.781
3,9%	4,3%	4,6%	2,8%	0,3%	0,3%	0,3%	0,3%	0,3%	0,3%	0,3%	0,3%	100%	100%	100%	100%

Tabelle 21: Selbstveranstaltete Ausstellungen nach Ländern und Programmbereichen 2004

Land	Programmbereiche								
	Politik - Gesellschaft - Umwelt			Kultur - Gestalten			Gesundheit		
	Anzahl	Dauer in Tagen	Besucher/-innen	Anzahl	Dauer in Tagen	Besucher/-innen	Anzahl	Dauer in Tagen	Besucher/-innen
Baden-Württemberg	80 20,8%	2.519 20,4%	68.968 23,4%	286 74,5%	9.530 77,2%	201.455 68,3%	12 3,1%	123 1,0%	22.307 7,6%
Bayern	57 26,0%	1.097 23,0%	31.456 26,4%	154 70,3%	3.635 76,1%	86.399 72,6%	2 0,9%	21 0,4%	543 0,5%
Berlin	9 14,5%	502 13,2%	1.895 8,0%	49 79,0%	2.882 75,8%	19.793 83,6%	0 0,0%	0 0,0%	0 0,0%
Brandenburg	4 10,8%	271 14,0%	1.650 12,9%	32 86,5%	1.653 85,3%	10.557 82,7%	0 0,0%	0 0,0%	0 0,0%
Bremen	0 0,0%	0 0,0%	0 0,0%	2 100,0%	40 100,0%	1.003 100,0%	0 0,0%	0 0,0%	0 0,0%
Hamburg	1 14,3%	1 0,7%	60 1,1%	6 85,7%	138 99,3%	5.400 98,9%	0 0,0%	0 0,0%	0 0,0%
Hessen	27 21,4%	918 18,3%	9.767 10,6%	94 74,6%	4.099 81,6%	80.519 87,2%	4 3,2%	5 0,1%	2.088 2,3%
Mecklenburg-Vorpommern	46 49,5%	1.120 30,4%	14.136 43,0%	46 49,5%	2.554 69,4%	17.707 53,9%	1 1,1%	5 0,1%	1.015 3,1%
Niedersachsen	27 24,5%	521 17,3%	16.303 29,4%	80 72,7%	2.245 74,4%	38.882 70,1%	1 0,9%	3 0,1%	12 0,0%
Nordrhein-Westfalen	79 29,6%	3.011 38,6%	47.113 27,3%	174 65,2%	4.387 56,2%	118.928 68,8%	8 3,0%	167 2,1%	4.855 2,8%
Rheinland-Pfalz	27 19,6%	706 22,0%	7.632 21,7%	110 79,7%	2.503 78,0%	26.718 76,0%	1 0,7%	2 0,1%	800 2,3%
Saarland	14 25,9%	319 30,0%	417 6,8%	39 72,2%	727 68,3%	5.706 93,2%	0 0,0%	0 0,0%	0 0,0%
Sachsen	2 6,3%	44 2,0%	124 1,8%	30 93,8%	2.191 98,0%	6.657 98,2%	0 0,0%	0 0,0%	0 0,0%
Sachsen-Anhalt	3 42,9%	1 0,6%	94 33,1%	4 57,1%	167 99,4%	190 66,9%	0 0,0%	0 0,0%	0 0,0%
Schleswig-Holstein	29 17,4%	659 12,1%	15.346 25,6%	120 71,9%	4.613 84,4%	39.433 65,9%	10 6,0%	186 3,4%	4.351 7,3%
Thüringen	8 13,6%	391 13,2%	2.415 8,3%	50 84,7%	2.514 84,8%	26.624 91,1%	1 1,7%	60 2,0%	200 0,7%
Bundesrepublik Deutschland	413 23,4%	12.080 20,9%	217.376 22,9%	1.276 72,3%	43.878 76,1%	685.971 72,4%	40 2,3%	572 1,0%	36.171 3,8%

Programmbereiche									insgesamt		
Sprachen			Arbeit - Beruf			Grundbildung - Schulabschlüsse			Anzahl	Dauer in Tagen	Besucher/-innen
Anzahl	Dauer in Tagen	Besucher/-innen	Anzahl	Dauer in Tagen	Besucher/-innen	Anzahl	Dauer in Tagen	Besucher/-innen			
0	0	0	4	109	1.200	2	60	839	384	12.341	294.769
0,0%	0,0%	0,0%	1,0%	0,9%	0,4%	0,5%	0,5%	0,3%	100%	100%	100%
2	2	75	4	20	523	0	0	0	219	4.775	118.996
0,9%	0,0%	0,1%	1,8%	0,4%	0,4%	0,0%	0,0%	0,0%	100%	100%	100%
4	420	2.000	0	0	0	0	0	0	62	3.804	23.688
6,5%	11,0%	8,4%	0,0%	0,0%	0,0%	0,0%	0,0%	0,0%	100%	100%	100%
0	0	0	1	15	556	0	0	0	37	1.939	12.763
0,0%	0,0%	0,0%	2,7%	0,8%	4,4%	0,0%	0,0%	0,0%	100%	100%	100%
0	0	0	0	0	0	0	0	0	2	40	1.003
0,0%	0,0%	0,0%	0,0%	0,0%	0,0%	0,0%	0,0%	0,0%	100%	100%	100%
0	0	0	0	0	0	0	0	0	7	139	5.460
0,0%	0,0%	0,0%	0,0%	0,0%	0,0%	0,0%	0,0%	0,0%	100%	100%	100%
0	0	0	1	2	0	0	0	0	126	5.024	92.374
0,0%	0,0%	0,0%	0,8%	0,0%	0,0%	0,0%	0,0%	0,0%	100%	100%	100%
0	0	0	0	0	0	0	0	0	93	3.679	32.858
0,0%	0,0%	0,0%	0,0%	0,0%	0,0%	0,0%	0,0%	0,0%	100%	100%	100%
0	0	0	0	0	0	2	250	300	110	3.019	55.497
0,0%	0,0%	0,0%	0,0%	0,0%	0,0%	1,8%	8,3%	0,5%	100%	100%	100%
2	150	1.550	3	78	262	1	15	90	267	7.808	172.798
0,7%	1,9%	0,9%	1,1%	1,0%	0,2%	0,4%	0,2%	0,1%	100%	100%	100%
0	0	0	0	0	0	0	0	0	138	3.211	35.150
0,0%	0,0%	0,0%	0,0%	0,0%	0,0%	0,0%	0,0%	0,0%	100%	100%	100%
1	19	0	0	0	0	0	0	0	54	1.065	6.123
1,9%	1,8%	0,0%	0,0%	0,0%	0,0%	0,0%	0,0%	0,0%	100%	100%	100%
0	0	0	0	0	0	0	0	0	32	2.235	6.781
0,0%	0,0%	0,0%	0,0%	0,0%	0,0%	0,0%	0,0%	0,0%	100%	100%	100%
0	0	0	0	0	0	0	0	0	7	168	284
0,0%	0,0%	0,0%	0,0%	0,0%	0,0%	0,0%	0,0%	0,0%	100%	100%	100%
5	5	400	3	4	330	0	0	0	167	5.467	59.860
3,0%	0,1%	0,7%	1,8%	0,1%	0,6%	0,0%	0,0%	0,0%	100%	100%	100%
0	0	0	0	0	0	0	0	0	59	2.965	29.239
0,0%	0,0%	0,0%	0,0%	0,0%	0,0%	0,0%	0,0%	0,0%	100%	100%	100%
14	596	4.025	16	228	2.871	5	325	1.229	1.764	57.679	947.643
0,8%	1,0%	0,4%	0,9%	0,4%	0,3%	0,3%	0,6%	0,1%	100%	100%	100%

Tabelle 22: Struktur der Gesamtunterrichtsstunden nach Ländern und Programmbereichen 2004

Land	Programmbereiche									
	Politik - Gesellschaft - Umwelt					Kultur - Gestalten				
	davon					davon				
	(offene) Kurse	Auftrags- / Vertragsmaß-	Einzelveran- staltungen	Studien- fahrten/ reisen		(offene) Kurse	Auftrags-/ Vertrags- maßnahmen	Einzelveran- staltungen	Studien- fahrten/ reisen	
Baden- Württemberg	121.459 100%	86.966 71,6%	2.134 1,8%	12.546 10,3%	19.813 16,3%	357.765 100%	337.095 94,2%	511 0,1%	9.838 2,7%	10.321 2,9%
Bayern	171.140 100%	131.914 77,1%	0 0,0%	21.388 12,5%	17.838 10,4%	358.908 100%	338.686 94,4%	0 0,0%	11.216 3,1%	9.006 2,5%
Berlin	15.282 100%	12.494 81,8%	210 1,4%	1.144 7,5%	1.434 9,4%	65.341 100%	62.738 96,0%	1.816 2,8%	306 0,5%	481 0,7%
Brandenburg	3.421 100%	2.525 73,8%	0 0,0%	508 14,8%	388 11,3%	21.377 100%	20.701 96,8%	39 0,2%	406 1,9%	231 1,1%
Bremen	14.252 100%	12.719 89,2%	364 2,6%	746 5,2%	423 3,0%	18.777 100%	16.522 88,0%	1.902 10,1%	134 0,7%	219 1,2%
Hamburg	6.460 100%	6.334 98,0%	0 0,0%	126 2,0%	0 0,0%	29.745 100%	29.705 99,9%	0 0,0%	14 0,0%	26 0,1%
Hessen	56.317 100%	40.747 72,4%	7.241 12,9%	2.696 4,8%	5.633 10,0%	174.334 100%	168.195 96,5%	1.338 0,8%	1.424 0,8%	3.377 1,9%
Mecklenburg- Vorpommern	7.041 100%	3.915 55,6%	471 6,7%	2.522 35,8%	133 1,9%	19.348 100%	18.014 93,1%	262 1,4%	240 1,2%	832 4,3%
Niedersachsen	124.785 100%	108.955 87,3%	8.148 6,5%	3.258 2,6%	4.424 3,5%	175.753 100%	171.073 97,3%	212 0,1%	1.748 1,0%	2.720 1,5%
Nordrhein- Westfalen	151.284 100%	119.734 79,1%	3.992 2,6%	14.362 9,5%	13.196 8,7%	304.277 100%	290.964 95,6%	1.710 0,6%	4.774 1,6%	6.829 2,2%
Rheinland-Pfalz	36.951 100%	26.016 70,4%	2.135 5,8%	2.920 7,9%	5.880 15,9%	100.014 100%	91.562 91,5%	156 0,2%	2.142 2,1%	6.154 6,2%
Saarland	9.426 100%	6.637 70,4%	0 0,0%	1.116 11,8%	1.673 17,7%	24.853 100%	23.919 96,2%	0 0,0%	528 2,1%	406 1,6%
Sachsen	14.293 100%	10.152 71,0%	2.024 14,2%	824 5,8%	1.293 9,0%	37.827 100%	36.138 95,5%	375 1,0%	398 1,1%	916 2,4%
Sachsen-Anhalt	13.515 100%	8.879 65,7%	3.066 22,7%	1.356 10,0%	214 1,6%	20.044 100%	19.234 96,0%	18 0,1%	668 3,3%	124 0,6%
Schleswig- Holstein	33.520 100%	24.685 73,6%	604 1,8%	2.936 8,8%	5.295 15,8%	121.078 100%	115.861 95,7%	472 0,4%	1.708 1,4%	3.037 2,5%
Thüringen	13.470 100%	10.312 76,6%	466 3,5%	2.178 16,2%	514 3,8%	32.416 100%	30.452 93,9%	0 0,0%	448 1,4%	1.516 4,7%
Bundesrepublik Deutschland	792.616 100%	612.984 77,3%	30.855 3,9%	70.626 8,9%	78.151 9,9%	1.861.857 100%	1.770.859 95,1%	8.811 0,5%	35.992 1,9%	46.195 2,5%

Programmbereiche									
Gesundheit					Sprachen				
	davon					davon			
	(offene) Kurse	Auftrags-/ Vertrags- maßnah- men	Einzel- veran- stal- tungen	Studien- fahrten-/ reisen		(offene) Kurse	Auftrags- / Vertrags- maßnah- men	Einzel- veran- stal- tungen	Studien- fahrten-/ reisen
522.898	513.272	2.084	5.700	1.842	1.014.185	900.936	110.279	2.576	394
100%	98,2%	0,4%	1,1%	0,4%	100%	88,8%	10,9%	0,3%	0,0%
672.346	659.506	0	12.780	60	948.178	946.376	0	1.484	318
100%	98,1%	0,0%	1,9%	0,0%	100%	99,8%	0,0%	0,2%	0,0%
47.820	47.090	35	504	191	317.702	306.717	10.271	550	164
100%	98,5%	0,1%	1,1%	0,4%	100%	96,5%	3,2%	0,2%	0,1%
25.798	25.564	58	176	0	80.518	78.122	2.370	26	0
100%	99,1%	0,2%	0,7%	0,0%	100%	97,0%	2,9%	0,0%	0,0%
14.032	13.576	70	366	20	56.915	52.731	3.877	152	155
100%	96,8%	0,5%	2,6%	0,1%	100%	92,6%	6,8%	0,3%	0,3%
16.837	16.792	5	40	0	75.459	67.967	7.408	34	50
100%	99,7%	0,0%	0,2%	0,0%	100%	90,1%	9,8%	0,0%	0,1%
192.233	190.602	482	826	323	552.459	526.313	25.516	398	232
100%	99,2%	0,3%	0,4%	0,2%	100%	95,3%	4,6%	0,1%	0,0%
22.842	21.939	781	122	0	73.219	56.502	16.673	18	26
100%	96,0%	3,4%	0,5%	0,0%	100%	77,2%	22,8%	0,0%	0,0%
245.986	242.723	1.741	1.412	110	639.894	579.873	59.453	320	248
100%	98,7%	0,7%	0,6%	0,0%	100%	90,6%	9,3%	0,1%	0,0%
396.672	388.349	4.317	3.254	752	1.091.933	1.017.401	71.801	1.784	947
100%	97,9%	1,1%	0,8%	0,2%	100%	93,2%	6,6%	0,2%	0,1%
126.953	124.853	233	1.526	341	249.254	238.885	9.973	252	144
100%	98,3%	0,2%	1,2%	0,3%	100%	95,8%	4,0%	0,1%	0,1%
36.342	35.847	4	416	75	79.563	72.183	7.252	128	0
100%	98,6%	0,0%	1,1%	0,2%	100%	90,7%	9,1%	0,2%	0,0%
51.495	49.961	1.169	266	99	224.191	207.386	16.295	134	376
100%	97,0%	2,3%	0,5%	0,2%	100%	92,5%	7,3%	0,1%	0,2%
28.413	28.039	16	358	0	101.502	96.155	5.285	62	0
100%	98,7%	0,1%	1,3%	0,0%	100%	94,7%	5,2%	0,1%	0,0%
125.373	124.030	382	504	457	233.331	195.216	37.505	232	378
100%	98,9%	0,3%	0,4%	0,4%	100%	83,7%	16,1%	0,1%	0,2%
70.975	70.683	80	204	8	141.217	138.944	1.531	36	706
100%	99,6%	0,1%	0,3%	0,0%	100%	98,4%	1,1%	0,0%	0,5%
2.597.015	2.552.826	11.457	28.454	4.278	5.879.520	5.481.707	385.489	8.186	4.138
100%	98,3%	0,4%	1,1%	0,2%	100%	93,2%	6,6%	0,1%	0,1%

noch Tabelle 22: Struktur der Gesamtunterrichtsstunden nach Ländern und Programmbereichen 2004

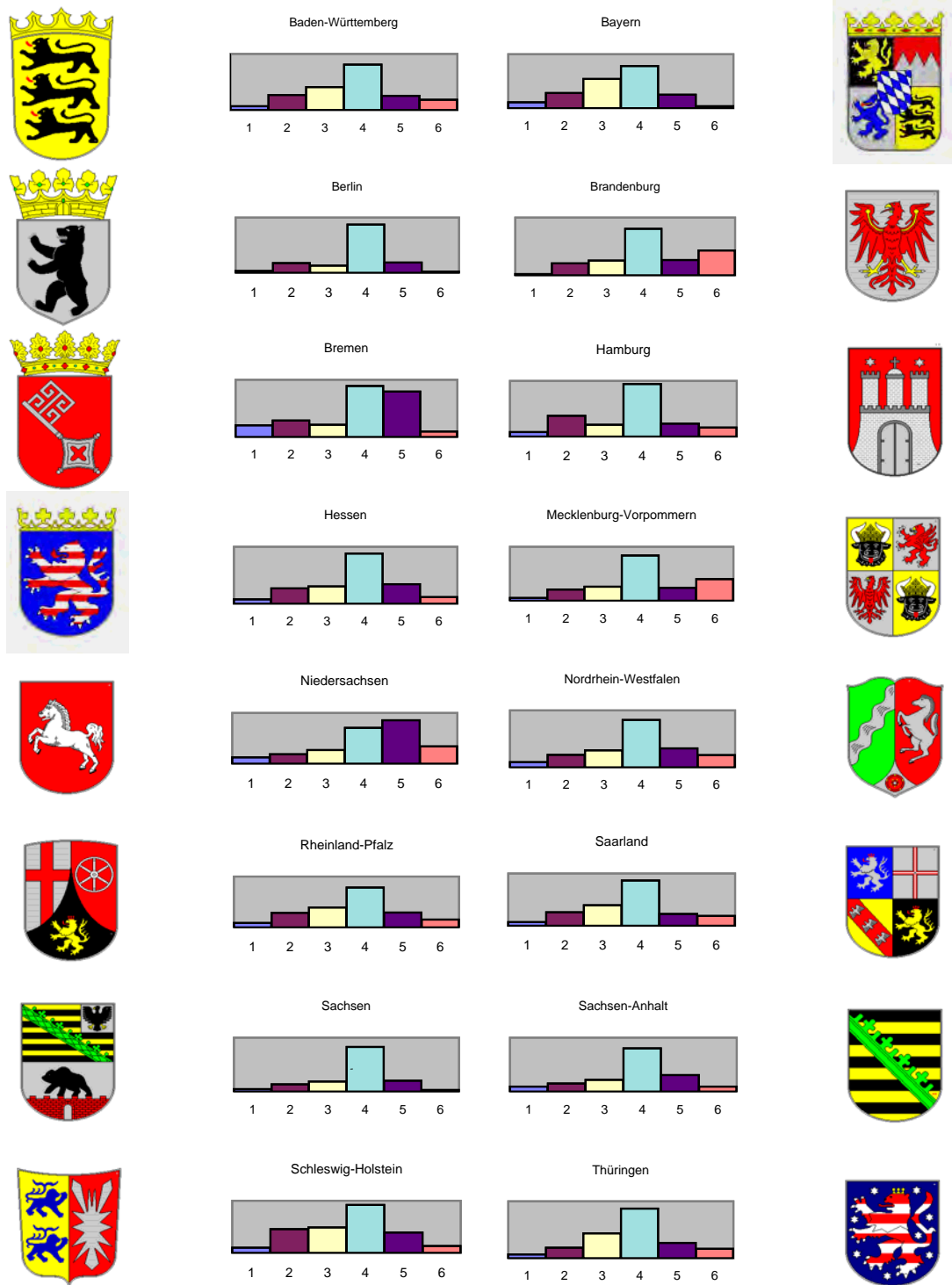
Land	Programmbereiche									
	Arbeit - Beruf					Grundbildung - Schulabschlüsse				
	davon					davon				
	(offene) Kurse	Auftrags-/Vertragsmaßnahmen	Einzelveranstaltungen	Studienfahrten/-reisen		(offene) Kurse	Auftrags-/Vertragsmaßnahmen	Einzelveranstaltungen	Studienfahrten/-reisen	
Baden-Württemberg	319.034 100%	253.745 79,5%	63.635 19,9%	1.310 0,4%	344 0,1%	229.526 100%	207.126 90,2%	22.306 9,7%	94 0,0%	0 0,0%
Bayern	305.946 100%	303.452 99,2%	0 0,0%	2.256 0,7%	238 0,1%	44.474 100%	44.368 99,8%	0 0,0%	64 0,1%	42 0,1%
Berlin	68.171 100%	55.578 81,5%	12.291 18,0%	302 0,4%	0 0,0%	9.714 100%	9.228 95,0%	468 4,8%	18 0,2%	0 0,0%
Brandenburg	26.945 100%	25.349 94,1%	1.388 5,2%	208 0,8%	0 0,0%	43.124 100%	43.104 100,0%	0 0,0%	4 0,0%	16 0,0%
Bremen	50.261 100%	10.708 21,3%	39.477 78,5%	76 0,2%	0 0,0%	6.308 100%	4.659 73,9%	1.643 26,0%	6 0,1%	0 0,0%
Hamburg	18.641 100%	18.608 99,8%	15 0,1%	18 0,1%	0 0,0%	12.739 100%	12.735 100,0%	0 0,0%	4 0,0%	0 0,0%
Hessen	217.327 100%	115.952 53,4%	101.129 46,5%	240 0,1%	6 0,0%	73.501 100%	61.688 83,9%	11.473 15,6%	22 0,0%	318 0,4%
Mecklenburg-Vorpommern	20.933 100%	18.686 89,3%	2.185 10,4%	62 0,3%	0 0,0%	35.131 100%	29.221 83,2%	5.872 16,7%	30 0,1%	8 0,0%
Niedersachsen	775.416 100%	337.098 43,5%	437.604 56,4%	714 0,1%	0 0,0%	308.222 100%	282.771 91,7%	25.403 8,2%	32 0,0%	16 0,0%
Nordrhein-Westfalen	442.282 100%	337.017 76,2%	102.495 23,2%	2.618 0,6%	152 0,0%	281.194 100%	248.478 88,4%	32.245 11,5%	382 0,1%	89 0,0%
Rheinland-Pfalz	94.274 100%	83.265 88,3%	10.695 11,3%	308 0,3%	6 0,0%	48.438 100%	42.461 87,7%	5.959 12,3%	18 0,0%	0 0,0%
Saarland	20.813 100%	16.238 78,0%	4.502 21,6%	44 0,2%	29 0,1%	17.101 100%	3.250 19,0%	13.849 81,0%	2 0,0%	0 0,0%
Sachsen	54.411 100%	45.122 82,9%	9.171 16,9%	118 0,2%	0 0,0%	8.931 100%	8.683 97,2%	248 2,8%	0 0,0%	0 0,0%
Sachsen-Anhalt	38.866 100%	37.403 96,2%	1.389 3,6%	74 0,2%	0 0,0%	11.990 100%	11.874 99,0%	112 0,9%	4 0,0%	0 0,0%
Schleswig-Holstein	99.863 100%	66.696 66,8%	33.083 33,1%	84 0,1%	0 0,0%	34.362 100%	21.755 63,3%	12.544 36,5%	38 0,1%	25 0,1%
Thüringen	43.484 100%	42.717 98,2%	689 1,6%	62 0,1%	16 0,0%	27.108 100%	23.822 87,9%	3.282 12,1%	4 0,0%	0 0,0%
Bundesrepublik Deutschland	2.596.667 100%	1.767.634 68,1%	819.748 31,6%	8.494 0,3%	791 0,0%	1.191.863 100%	1.055.223 88,5%	135.404 11,4%	722 0,1%	514 0,0%

insgesamt				
	davon			
	(offene) Kurse	Auftrags-/ Vertrags- maßnahmen	Einzel- veranstal- tungen	Studien- fahrten/- reisen
2.564.867	2.299.140	200.949	32.064	32.714
100%	89,6%	7,8%	1,3%	1,3%
2.500.992	2.424.302	0	49.188	27.502
100%	96,9%	0,0%	2,0%	1,1%
524.030	493.845	25.091	2.824	2.270
100%	94,2%	4,8%	0,5%	0,4%
201.183	195.365	3.855	1.328	635
100%	97,1%	1,9%	0,7%	0,3%
160.545	110.915	47.333	1.480	817
100%	69,1%	29,5%	0,9%	0,5%
159.881	152.141	7.428	236	76
100%	95,2%	4,6%	0,1%	0,0%
1.266.171	1.103.497	147.179	5.606	9.889
100%	87,2%	11,6%	0,4%	0,8%
178.514	148.277	26.244	2.994	999
100%	83,1%	14,7%	1,7%	0,6%
2.270.056	1.722.493	532.561	7.484	7.518
100%	75,9%	23,5%	0,3%	0,3%
2.667.642	2.401.943	216.560	27.174	21.965
100%	90,0%	8,1%	1,0%	0,8%
655.884	607.042	29.151	7.166	12.525
100%	92,6%	4,4%	1,1%	1,9%
188.098	158.074	25.607	2.234	2.183
100%	84,0%	13,6%	1,2%	1,2%
391.148	357.442	29.282	1.740	2.684
100%	91,4%	7,5%	0,4%	0,7%
214.330	201.584	9.886	2.522	338
100%	94,1%	4,6%	1,2%	0,2%
647.527	548.243	84.590	5.502	9.192
100%	84,7%	13,1%	0,8%	1,4%
328.670	316.930	6.048	2.932	2.760
100%	96,4%	1,8%	0,9%	0,8%
14.919.538	13.241.233	1.391.764	152.474	134.067
100%	88,8%	9,3%	1,0%	0,9%

Anhang Abbildungen

1... Programmprofile	56
2... Entwicklung der Kurse seit 1962	57
3... Programmbereiche - Veränderung zum Vorjahr	58
4... Rechtsträger	59
5... Frauenanteile beim Personal.....	60
6... Personal – Leitung.....	61
7... Personal - Pädagogisch Mitarbeitende.....	62
8... Personal – Kursleitende	63
9... Finanzierungsstruktur	64
10. Programmbereiche – Kursanteile	65
11. Programmbereiche – Unterrichtsstundenanteile	66
12. Programmbereiche – Belegungsanteile.....	67
13. Geschlechtsverteilung	68
14. Altersverteilung	69
15. Altersverteilung nach Programmbereichen.....	70
16. Einzelveranstaltungen nach Programmbereichen.....	71
17. Studienfahrten nach Programmbereichen.....	72
18. Studienreisen nach Programmbereichen	73

Abb. 1 Programmprofile 2004



1 Politik - Gesellschaft - Umwelt 2 Kultur - Gestalten
 3 Gesundheit 4 Sprachen
 5 Arbeit - Beruf 6 Grundbildung - Schulabschlüsse

Anteile der Unterrichtsstunden in den Programmbereichen von Kursen und Lehrgängen

**Abb. 2 Entwicklung seit 1962 (1980=100%)
ab 1991 mit neuen Ländern**

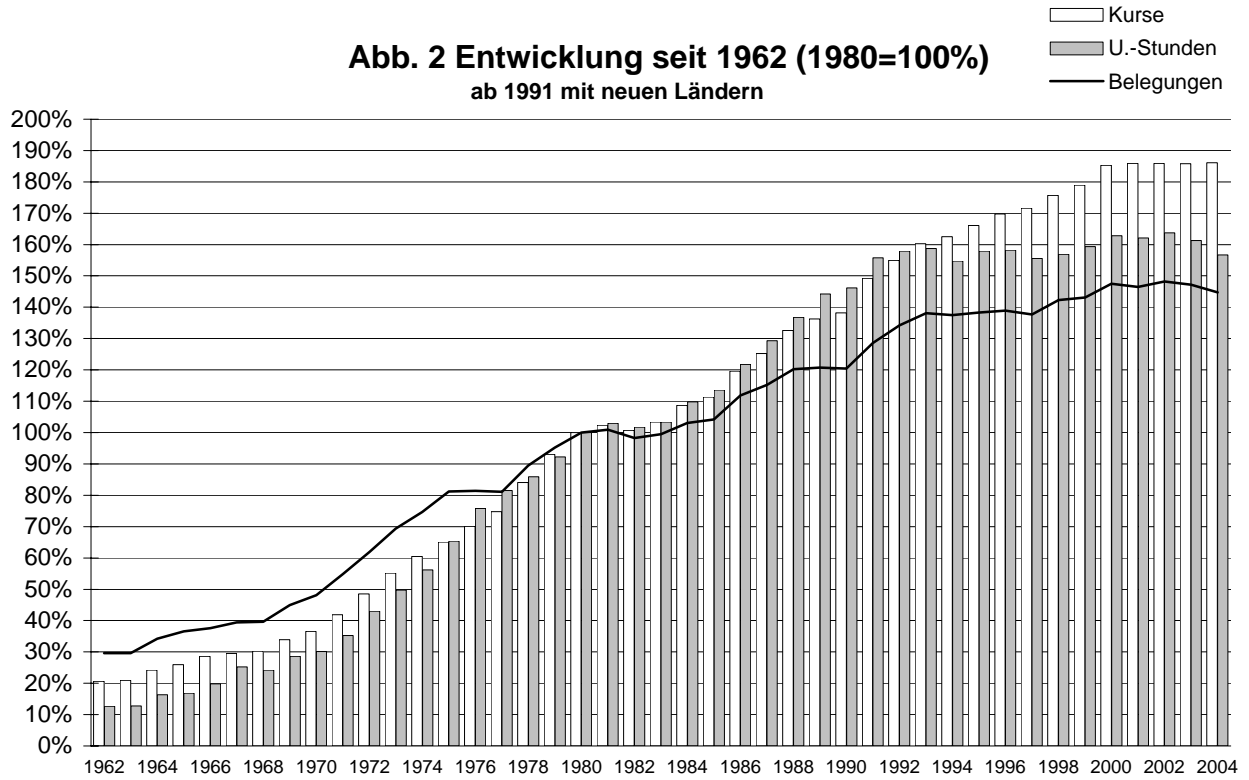


Abb. 3 Veränderungen zum Vorjahr der Unterrichtsstunden von Kursen

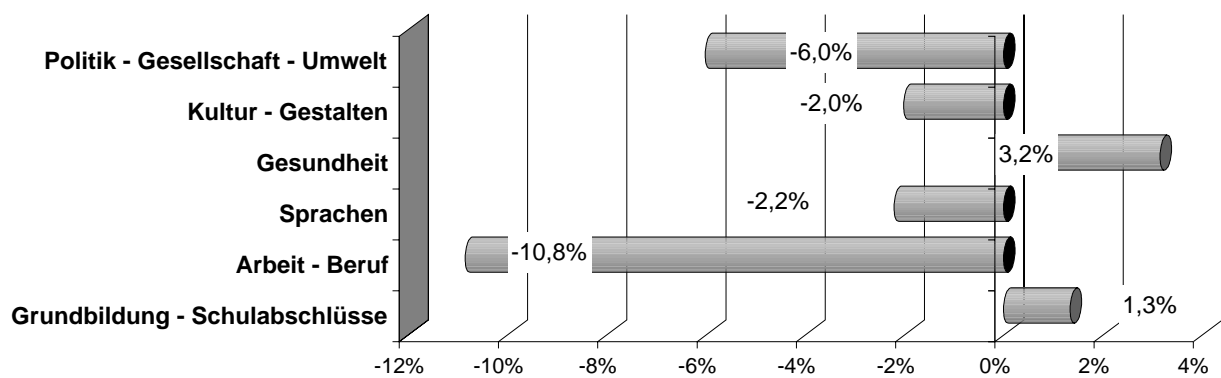


Abb. 4 Rechtsträger

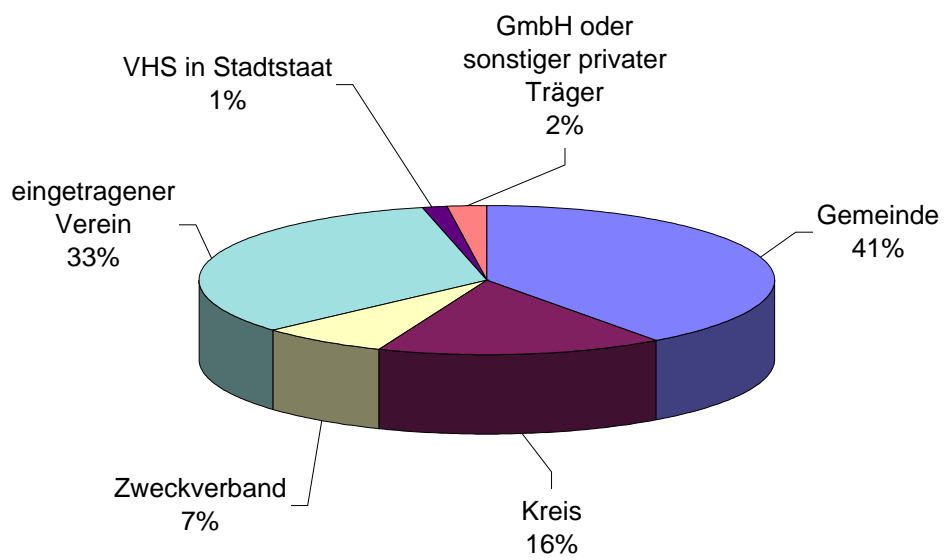


Abb. 5 Frauenanteile beim Personal

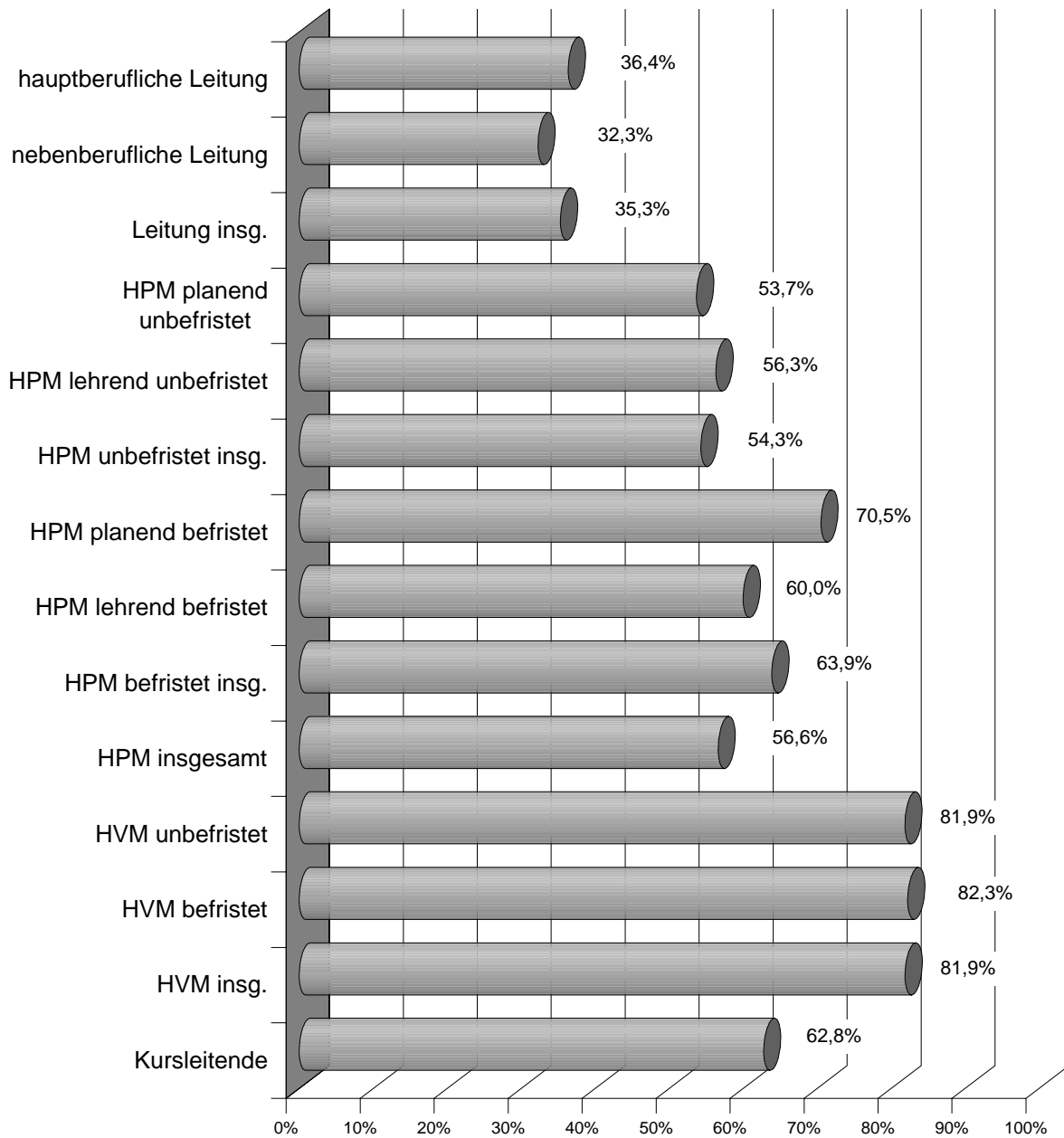


Abb. 6 Leitung

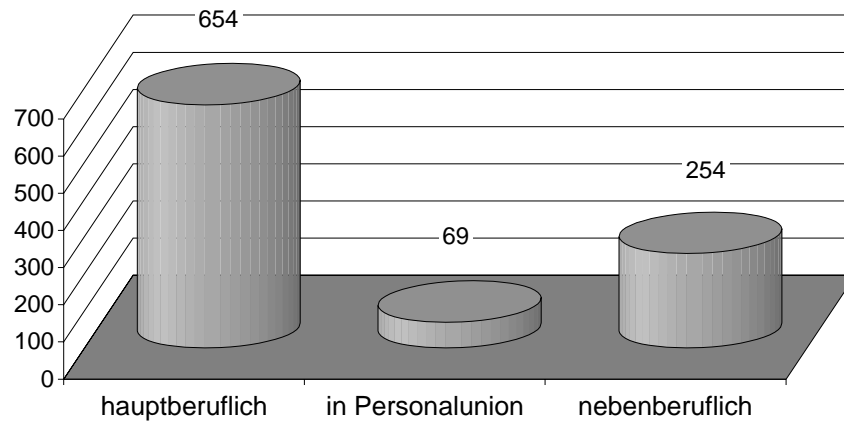


Abb. 7 Hauptberuflich pädagogisch Tätige

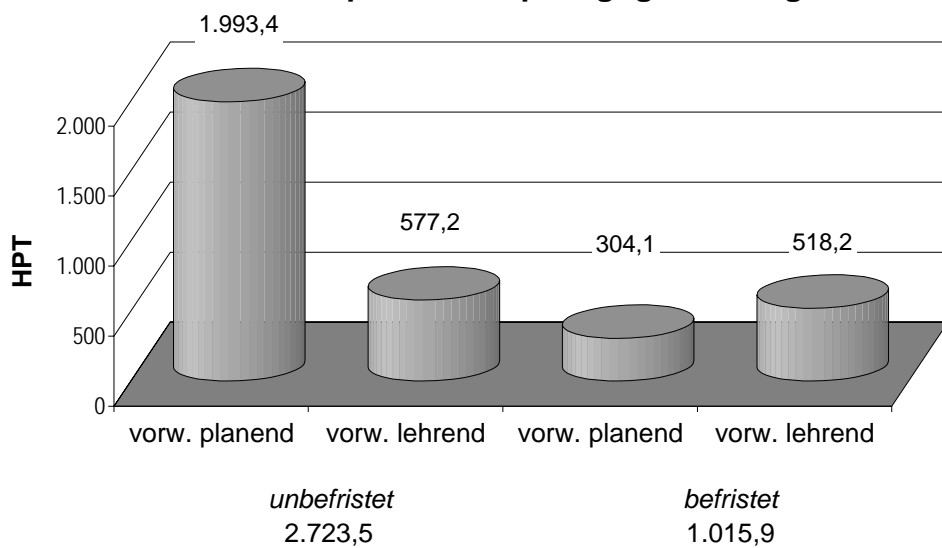


Abb. 8 Struktur der Kursleitenden

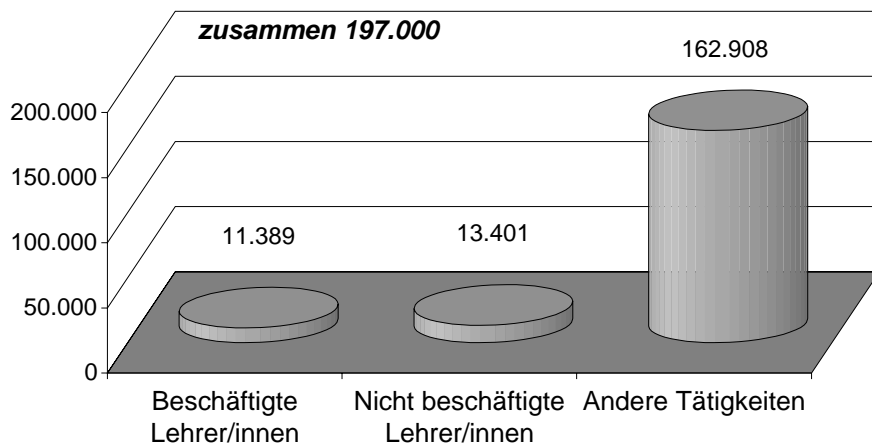


Abb. 9 Finanzierungsstruktur

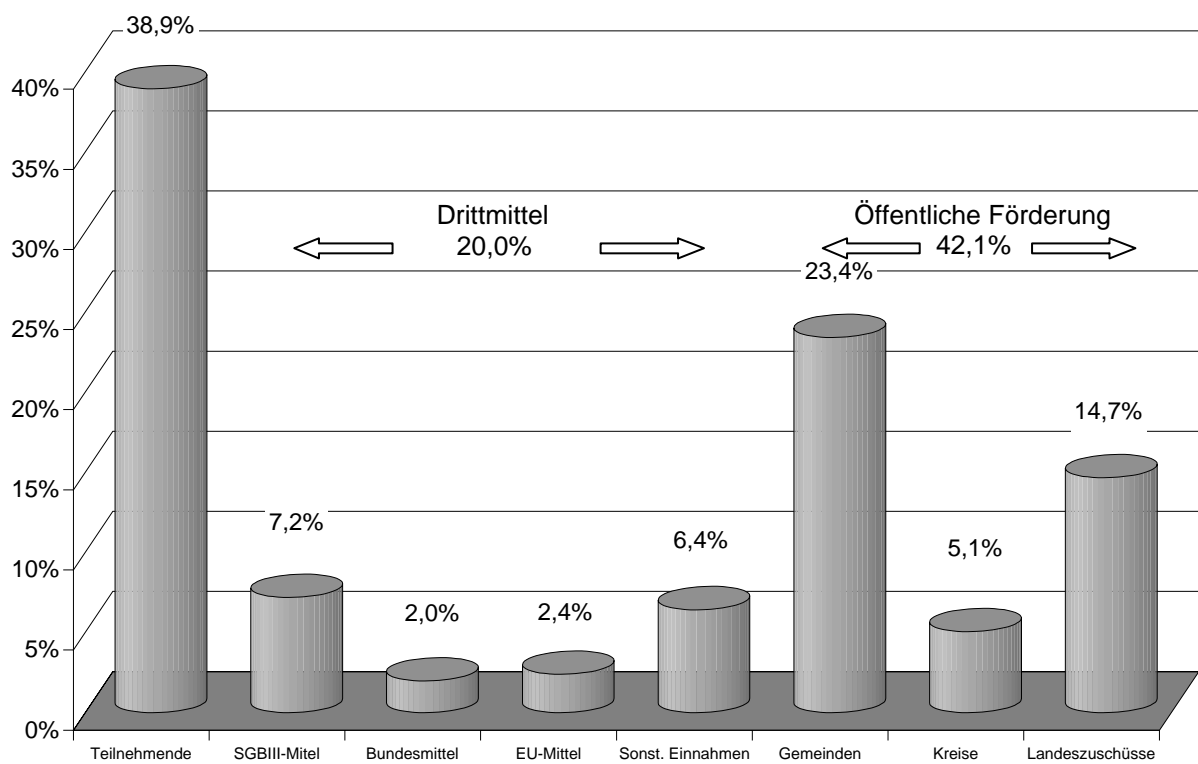


Abb. 10 Anteile der Kurse nach Programmbereichen

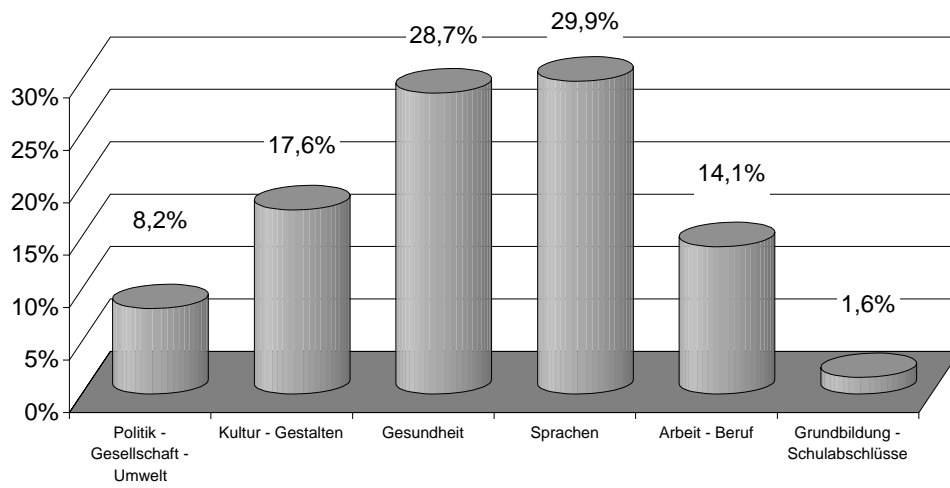


Abb. 11 Anteile der Unterrichtsstunden nach Programmbereichen

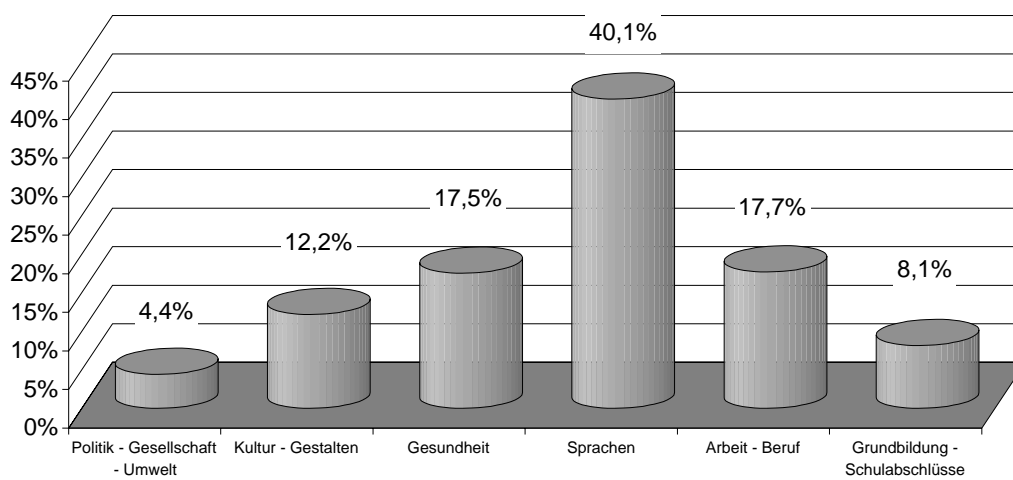


Abb. 12 Anteile der Belegungen nach Programmbereichen

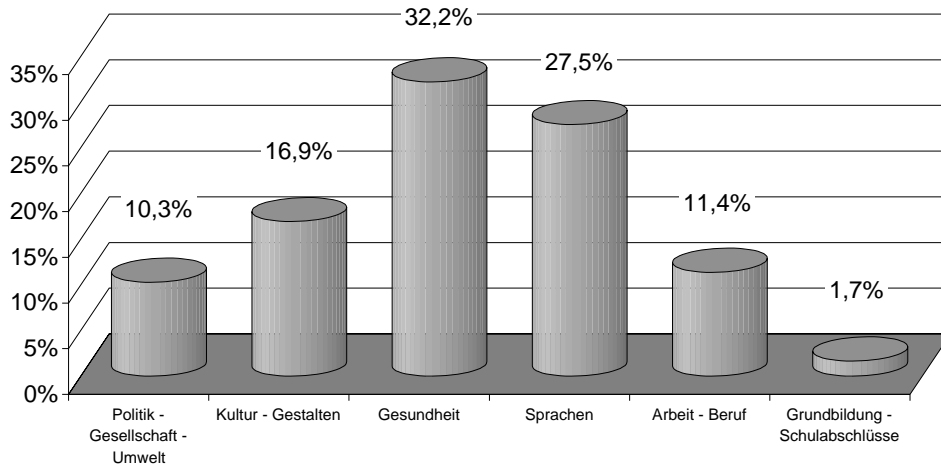


Abb. 13 Geschlechtsverteilung von Kursbelegungen

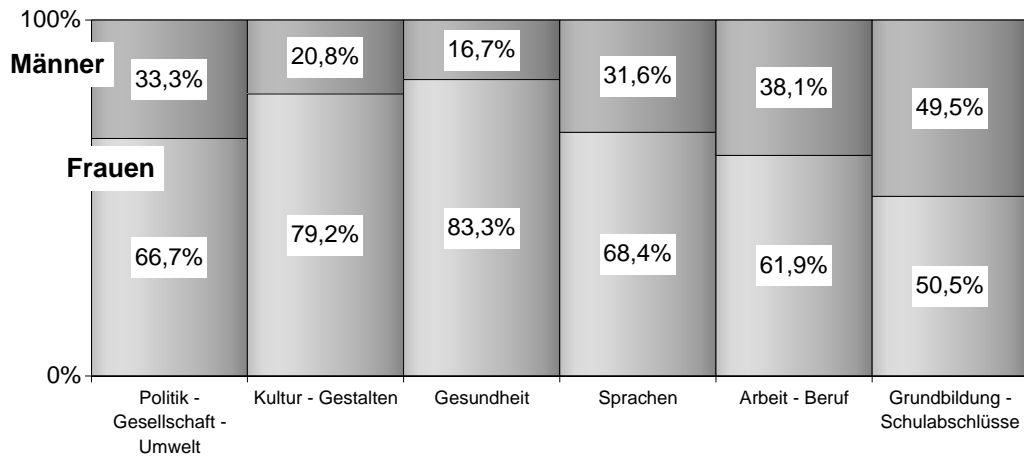


Abb. 14 Altersstruktur

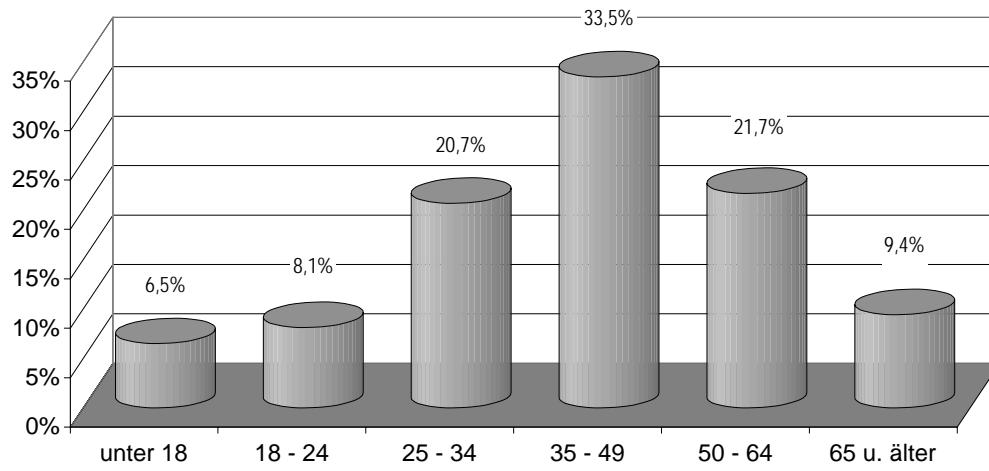


Abb. 15 Altersverteilung bei Kursbelegungen

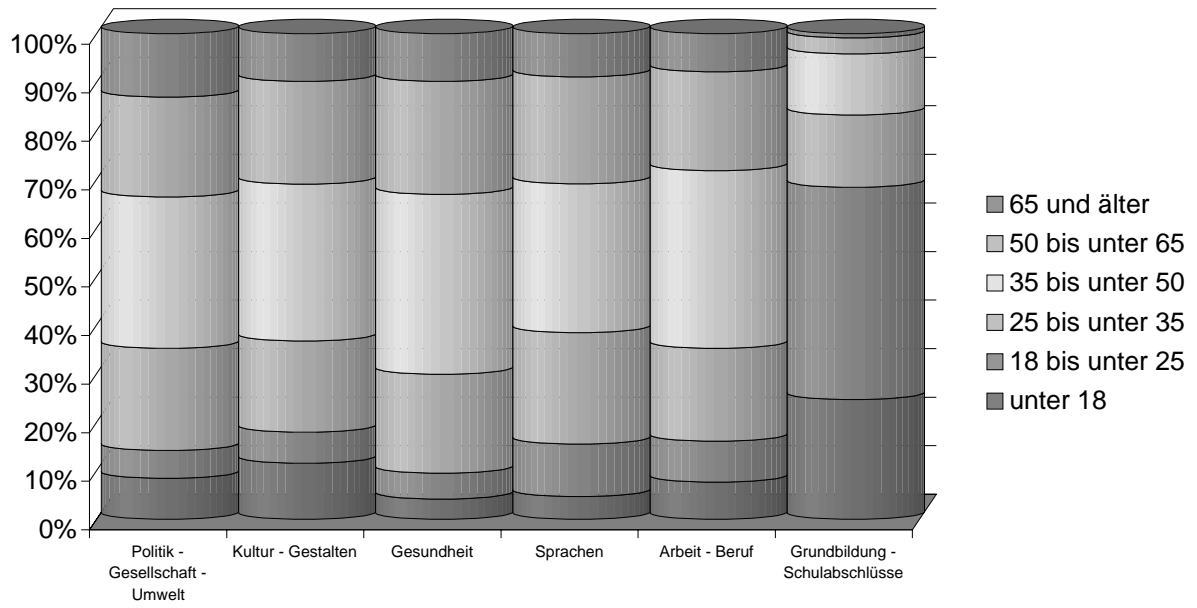


Abb.16 Einzelveranstaltungen nach Programmbereichen

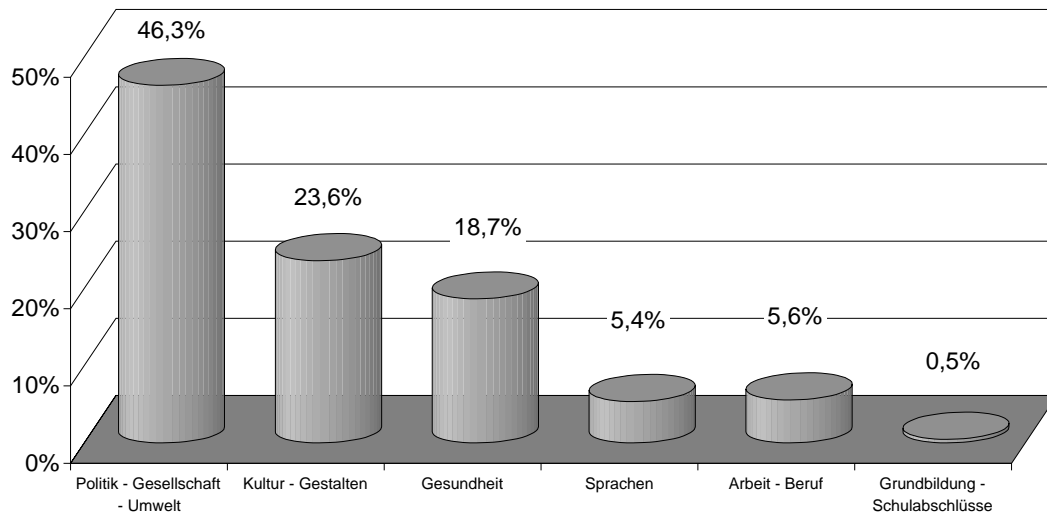


Abb. 17. Studienfahrten nach Programmbereichen

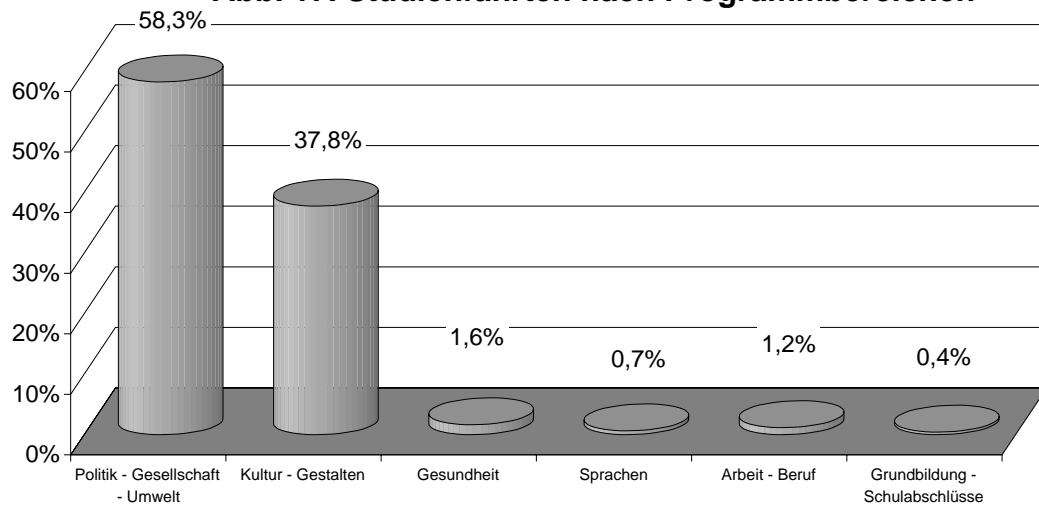


Abb. 18 Studienreisen nach Programmbereichen

